



1. Блок бреющий
2. Режущая головка
3. Кнопка открывания бреющего блока
4. Корпус
5. Выключатель
6. Индикатор



- . ложемент -1шт.
- . руководство по эксплуатации -1шт.
- . дорожный чехол -1шт.

4 ТРЕБОВАНИЯ БЕЗОПАСНОСТИ

Необходимо осуществлять работу за детьми с целью недопущения их игр с прибором. Прибор не предназначен для использования людьми (включая детей), у которых есть серьезные, нервные или физические отклонения или недостаток опыта и знаний, за исключением случаев, когда за ними осуществляется наблюдение или проводится их обучение. При использовании данного прибора пользователи должны быть информированы и отвечать за их безопасность.

3 Электробритва соответствует требованиям ГОСТ Р 52161.2.8-2005, ГОСТ Р 52161.2.14.1-2006, ГОСТ Р 52161.2.14.2-2006, ГОСТ Р

52317.3.2-2006, ГОСТ Р 52317.3.3-2008 по безопасности и электромагнитной совместимости, установленным для данных изделий и действующим на момент изготовления.

4.4 Внимание! Содержите прибор сухим!

4.5 Запрещается окуна́ть или погружать электробритву в воду либо брать мокрыми руками.

4.6 Запрещается использовать электробритву с поврежденным корпусом, нарушенной изоляцией шнура-соединителя или прорезанной сеткой неподвижного ножа.

4.7 После зарядки аккумуляторов отключите электробритву от электрической сети.

4.8 Срок службы электробритвы – 5 лет.

5 ПОДГОТОВКА И ПОРЯДОК РАБОТЫ

1 ОБЩИЕ УКАЗАНИЯ

1.1 Электробритва модель «Агидель 22А» – электроприбор личной гигиены, предназначенный для сухого бритья.

1.2 Перед использованием электробритвы внимательно ознакомьтесь с руководством по эксплуатации.

1.3 Перед первым применением протрите ножи салфеткой, смоченной спиртом или одеколоном.

1.4 Рекомендуется бриться до или спустя некоторое время после умывания.

1.5 Помните, потребуется не менее двух недель для привыкания кожи лица к особенностям бритья электробритвой.

2 ТЕХНИЧЕСКИЕ ТРЕБОВАНИЯ

2.1 По типу защиты от поражения электрическим током

электробритва соответствует классу II по ГОСТ Р 52161.2.2005.

2.2 Электробритва работает от двух аккумуляторов постоянного тока напряжением 2,4В.

Зарядка аккумуляторов производится от электрической сети однофазного переменного тока напряжением 220В±10% частотой 50Гц.

2.3 Номинальная потребляемая мощность – 2Вт.

2.4 Время полной зарядки аккумуляторов – 8ч.

2.5 Режим работы – кратковременный. Длительность рабочего цикла не более 10мин и пауза не менее 10мин.

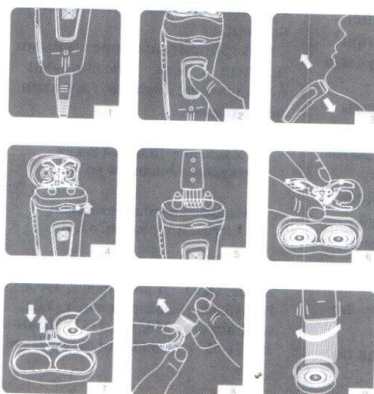
3 КОМПЛЕКТНОСТЬ

- 1. электробритва -1шт.
- 2. колпачок защитный -1шт.
- 3. шнур-соединитель-1шт.
- 4. кисточка -1шт.
- 5. коробка -1шт.

Электробритва имеет два режима работы: бритье при работе от аккумуляторов; зарядка аккумуляторов.

5.1 Бритье при работе от аккумуляторов

5.1.1 Снимите защитный колпачок с бреющего блока.



5.1.2 Включите электробритву, передвинув выключатель в положение «ON» (включено) (рис. 2).

5.1.3 Брейтесь не торопясь, перемещая электробритву против направления роста волос круговыми движениями, слегка прижимая ее к лицу (рис. 3).

Внимание! Запрещается открывать и закрывать бреющий блок во время работы электробритвы. Это может вызвать поломку ножей.

5.1.4 После бритья выключите электробритву, передвинув выключатель в положение «OFF» (выключено).

5.1.5 Откройте бреющий блок, нажав на кнопку открывания бреющего блока. Потяните вверх бреющий блок и отсоедините его

1 (рис. 4), с помощью очистите блок (рис. 5). 2) фиксатор на брею- 3) против часовой стрел- 4) и снимите рамку. 5) ножи от срезанной ис. 7,8,9).

Внимание!
2) Зарядка аккумуляторов обязательна после покупки новой электробритвы, а в процессе эксплуатации при снижении оборотов двигателя; 3) Температура помещения для зарядки аккумуляторов и хранения электробритвы должна быть от +5°C до +35°C.

Убедитесь, что выключатель находится в положении «OFF» (выключено).

Вставьте розетку шнура-соединителя в электробритву, а вилку шнура-соединителя в розетку электрической сети. При этом загорится зеленый индикатор зарядки аккумуляторной батареи.

5.2 Зарядка аккумуляторов

Внимание!

- 1) Не заряжайте электробритву под прямыми солнечными лучами или вблизи нагревательных приборов;
- 2) Зарядка аккумуляторов обязательна после покупки новой электробритвы, а в процессе эксплуатации при снижении оборотов двигателя;
- 3) Температура помещения для зарядки аккумуляторов и хранения электробритвы должна быть от +5°C до +35°C.

Убедитесь, что выключатель находится в положении «OFF» (выключено).

Вставьте розетку шнура-соединителя в электробритву, а вилку шнура-соединителя в розетку электрической сети. При этом загорится зеленый индикатор зарядки аккумуляторной батареи.

Для полной зарядки аккумуляторов требуется 8 часов. После зарядки, выньте вилку шнура-соединителя из розетки электрической сети, а розетку шнура-соединителя из электробритвы. Индикатор должен погаснуть.

Внимание! Для увеличения срока службы аккумуляторов не оставляйте электробритву включенной в электрическую сеть после полной зарядки. Полностью заряженная аккумуляторная батарея обеспечивает автономное бритье в течение приблизительно 30 минут.

6 ТЕХНИЧЕСКОЕ ОБСЛУЖИВАНИЕ

Регулярная очистка бреющего блока гарантирует наилучшие результаты бритья.

Не реже, чем раз в два месяца, следует проводить тщательную

очистку бреющего блока.

Рекомендуется нанести одну каплю масла для швейных машин на каждую режущую головку. Это защитит их от повышенного износа. Избыток масла удалите с помощью мягкой ткани.

Наденьте защитный колпачок на бреющий блок.

Утилизация аккумуляторов

Встроенные аккумуляторы содержат вещества, которые могут представлять опасность для окружающей среды. Не выбрасывайте электробритву вместе с бытовым мусором, сдайте ее



в специальный пункт приема.

7 ПРАВИЛА ХРАНЕНИЯ

Электробритву храните в чехле при комнатной температуре и

высокой влажности воздуха в недоступном прямому свету. Бреющий блок должен быть закрыт защитным колпачком.

ПРАВИЛА ИСПОЛНЕНИЯ РАБОТЫ

Изготовитель гарантирует работу электробритвы в течение 12 месяцев с момента приобретения, при условии соблюдения правил эксплуатации и хранения. В случае отсутствия даты изготовления гарантия исчисляется от даты изготовления электробритвы. Срок хранения электробритвы до ввода в эксплуатацию более 3-х лет с момента изготовления. Изготовителем не предусмотрено хранение электробритвы в условиях повышенной влажности. Электробритва имеет механические

повреждения из-за неправильного или небрежного обращения с ней, а также если были попытки ремонта не установленными лицами - при сдаче электробритвы в гарантийный или послегарантийный ремонт бреющий блок должен быть тщательно очищен от спрессованной пыли и грязи. Электробритва с прорезанными ножами или срезанными поводками ремонту не подлежит.

Изготовитель

Компания «Шанхай Ракия Электрикал Эпплианс Ко., Лтд»

Manufacturer Shanghai Raqia Electrical Appliance Co. Ltd

По заказу ООО ТД «Авитрон»
Адрес: ООО ТД «Авитрон», 450065, Республика Башкортостан, г. Уфа, ул. Дмитрова, 250, тел.: (347) 265-07-07, 265-71-55, e-mail: tdavitron@yandex.ru

9 СВИДЕТЕЛЬСТВО О ПРИЕМКЕ И ПРОДАЖЕ

Электробритва «Агидель-22А» изготовлена в соответствии с ГОСТ 9357-95, принята ОТК и признана годной к эксплуатации.

Дата выпуска

09.2014

Продана

наименование предприятия торговли

Дата продажи

« » 201 г

Штамп магазина

Продавец

Подпись продавца

Электробритва модель «Агидель-22А»

РУКОВОДСТВО ПО ЭКСПЛУАТАЦИИ

