

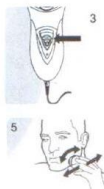
ПОДГОТОВКА И ПОРЯДОК РАБОТЫ

Электробритва имеет три режима работы: бритва работает при работе от аккумулятора; бритва работает от зарядки; бритва работает от сети.

Бритве.

Наденьте защитный колпачок с блока. Откройте бритву, повернув ручку в положение «ON» (рис. 3). Выключите бритву, повернув ручку в положение «OFF» (рис. 4). Для предотвращения направления роста волос, перемещайте бритву в направлении роста волос с помощью движений, прижимая ее к лицу (рис. 5).

Внимание! Запрещается



открывать и закрывать бритвенный блок во время работы электробритвы, это может вызвать поломку ножей.

5.1.4 Для подравнивания контура висков, усов или бороды нажмите вверх клавишу под стригущим блоком (рис. 7), выполните необходимое, срезая отдельные длинные волосы против направления их роста, и закройте стригущий блок.

5.1.5 После бритья выключите электробритву, передвинув выключатель в положение «OFF» (выключено).

5.1.6 Откройте бритвенный блок, нажав на кнопку открывания бритвенного блока (рис. 8). Поверните фиксатор против



часовой стрелки (рис. 12) снимите рамку. Поочередно достаньте каждую ножевую пару (рис. 13), с помощью кисточки очистите ножи, блок и камеру. Соберите в обратной последовательности. Закройте бритвенный блок. Если вы пользовались стригущим блоком, то откройте и очистите его с помощью кисточки (рис. 15). Закройте стригущий блок.

Внимание! При разборке и чистке режущих головок постарайтесь не перепутать ножи. Помните, каждая пара ножей по специальной технологии прикатана друг к другу, произвольная их сборка приведет к потере режущих свойств пары. Потребуется несколько недель для



восстановления первоначального качества бритвы.



5.1.7 Наденьте защитный колпачок на бритвенный блок (рис. 6).

5.2 Зарядка аккумуляторов

Внимание!

1) Не заряжайте электробритву под прямыми солнечными лучами или вблизи нагревательных приборов; 2) если электробритва находилась в дорожном чехле, то снимите его на время зарядки; 3) зарядка аккумуляторов обязательна после покупки новой электробритвы, а в процессе эксплуатации при снижении оборотов двигателя; 4) температура помещения для зарядки аккумуляторов и хранения электробритвы должна быть от +5°C до +35°C.

5.2.1 Убедитесь, что выключатель находится в положении «OFF» (выключено).

5.2.2 Вставьте розетку шнура-

питателя в электробритву, а шнура-соединителя в электрической сети. Для зарядки аккумуляторов требуется 8 часов.

После зарядки, выньте шнура-соединителя из электрической сети, а шнура-соединителя из бритвы.

Внимание!

Для продления срока службы аккумуляторов не оставляйте бритву включенной в электрическую сеть после зарядки.

Полностью заряженные аккумуляторы обеспечивают длительное бритье в течение 45

6 ТЕХНИЧЕСКОЕ ОБСЛУЖИВАНИЕ

Регулярная очистка бритвенного блока гарантирует наилучшие результаты бритья. Чистите бритву чаще, чем раз в два

месяца, следует проводить тщательную очистку бритвенного блока.

6.2 Рекомендуется нанести одну каплю масла для швейных машин на каждую режущую головку и зубцы стригущего блока (рис. 16). Это защитит их от повышенного износа. Избыток масла удалите с помощью мягкой ткани.

6.3 Наденьте защитный колпачок на бритвенный блок.

Утилизация аккумуляторов

Встроенные аккумуляторы содержат вещества, которые могут представлять опасность для окружающей среды. Не выбрасывайте электробритву вместе с бытовым мусором, сдайте ее в специальный пункт приема.



7 ПРАВИЛА ХРАНЕНИЯ

7.1 Электробритву храните в чехле при комнатной температуре и нормальной влажности воздуха в месте недоступном прямому солнечному свету. Бритвенный блок должен быть закрыт защитным колпачком.

8 ГАРАНТИИ ИЗГОТОВИТЕЛЯ

8.1 Изготовитель гарантирует нормальную работу электробритвы в течение 12 месяцев со дня приобретения, при соблюдении потребителем правил эксплуатации и хранения.

8.2 При отсутствии даты продажи магазином гарантийный срок исчисляется от даты выпуска электробритвы.

8.3 Срок хранения электробритвы до ввода в эксплуатацию не более 3-х лет с момента её изготовления.

Внимание!

Претензии изготовителем не принимаются:

- без настоящего руководства по эксплуатации.

- если электробритва имеет следы механических повреждений из-за неправильного или небрежного обращения, а также, если были попытки ремонта не установленными на то лицами,

- при сдаче электробритвы в гарантийный или послегарантийный ремонт бритвенный блок должен быть тщательно очищен от стрессовавшей щетины, пыли и грязи,

- электробритва с прорезанными ножами или срезанными поводками ремонту по гарантии не подлежит.