



Руководство пользователя

LED LCD-МОНИТОР

(LED-МОНИТОР *)

* LED-мониторы LG — это ЖК-мониторы со светодиодной подсветкой.

Прежде чем пользоваться устройством, внимательно прочитайте инструкции по технике безопасности.

49WL95C



(1812-REV00)



www.lg.com

Авторское право © LG Electronics Inc., 2019. Все права защищены.

СОДЕРЖАНИЕ

ЛИЦЕНЗИЯ.....	2
ВАЖНЫЕ СВЕДЕНИЯ О МЕРАХ ПРЕДОСТОРОЖНОСТИ.....	3
УВЕДОМЛЕНИЕ О ПРОГРАММНОМ ОБЕСПЕЧЕНИИ С ОТКРЫТЫМ ИСХОДНЫМ КОДОМ.....	7
СБОРКА И ПОДГОТОВКА К РАБОТЕ.....	7
ЭКСПЛУАТАЦИЯ МОНИТОРА.....	14
ПОЛЬЗОВАТЕЛЬСКИЕ НАСТРОЙКИ.....	18
ПОИСК И УСТРАНЕНИЕ НЕИСПРАВНОСТЕЙ.....	24
ТЕХНИЧЕСКИЕ ХАРАКТЕРИСТИКИ УСТРОЙСТВА.....	26

ЛИЦЕНЗИЯ

Предоставляемые лицензии различаются в зависимости от модели. Посетите www.lg.com для получения дополнительной информации по лицензиям.



Термины HDMI и HDMI High-Definition Multimedia Interface и Логотип HDMI являются товарными знаками или зарегистрированными товарными знаками HDMI Licensing Administrator, Inc. в Соединенных Штатах и других странах.



The SuperSpeed USB Trident logo is a registered trademark of USB Implementers Forum, Inc.



VESA, VESA logo, DisplayPort compliance logo and DisplayPort compliance logo for dual-mode source devices are all registered trademarks of the Video Electronics Standards Association.

* USB Type-C™ and USB-C™ are trademarks of USB Implementers Forum.

ВАЖНЫЕ СВЕДЕНИЯ О МЕРАХ ПРЕДОСТОРОЖНОСТИ

Это устройство спроектировано и произведено с учетом требований обеспечения личной безопасности, но неправильная эксплуатация может привести к поражению электрическим током или возгоранию.

С целью обеспечения правильного функционирования всех средств обеспечения безопасности, встроенных в этот дисплей, соблюдайте следующие основные правила монтажа, эксплуатации и обслуживания.

О безопасности

Используйте только тот кабель питания, который поставляется в комплекте устройства. Если кабель питания с устройством не поставляется и вы используете другой кабель питания, убедитесь, что он сертифицирован согласно применимым национальным стандартам. При любой неисправности кабеля питания обратитесь за заменой к изготовителю или в ближайший авторизованный сервисный центр.

Приборный штепсель используется в качестве устройства отключения. Убедитесь, что устройство установлено вблизи розетки, к которой планируется подключение и что доступ к розетке остается свободным.

Необходимо использовать только тот источник питания, который указан в технических характеристиках данного руководства или на самом устройстве. Если вы не уверены в типе источника питания, к которому осуществляется подключение, обратитесь за консультацией к своему дилеру.

Перегруженные розетки переменного тока и удлинители представляют опасность. Также опасны изношенные шнуры электропитания и поврежденные вилки. Их применение может привести к поражению электрическим током или возгоранию. Обратитесь к квалифицированному мастеру для их замены.

Если устройство подключено к розетке переменного тока, оно не отключается от источника питания переменного тока даже при выключении устройства.

Дисплей не открывать:

- Внутри нет обслуживаемых пользователем частей.
- Внутри опасное высокое напряжение даже при отключенном питании.
- Если дисплей не функционирует должным образом, обратитесь к своему дилеру.

Во избежание несчастного случая:

- Не устанавливайте дисплей на наклонную полку без надежного крепления.
- Используйте только разрешенную производителем подставку.
- Не роняйте предметы на устройство и не подвергайте его ударам. Не бросайте в экран дисплея игрушки или другие предметы. Это может повлечь травму, проблемы с устройством или повреждение дисплея.

Во избежание возгорания или поражения электрическим током:

- Всегда выключайте дисплей уходя из комнаты на продолжительное время. Никогда не оставляйте дисплей включенным уходя из дома.
- Не допускайте, чтобы дети роняли или бросали предметы в отверстия в корпусе дисплея. Некоторые внутренние части находятся под высоким напряжением.
- Не используйте аксессуары, которые не были разработаны для данного дисплея.
- Если дисплей остается без присмотра на продолжительное время, отключите шнур питания от розетки.
- Во время грозы отключайте кабель питания и сигнальный кабель, т.к. они представляют высокую опасность. Это может привести к поражению электрическим током.

Монтаж

Не ставьте предметы на кабель питания и не размещайте дисплей в местах, где кабель питания может быть поврежден.

Не используйте дисплей рядом с водой, например, рядом с ванной, умывальной или кухонной раковиной, емкостью для стирки, во влажном подвале или вблизи бассейна.

Дисплеи оснащены вентиляционными отверстиями в корпусе для отвода тепла, образующегося во время работы. Если эти отверстия заблокированы, накапливающееся тепло может повлечь неисправности и возгорание.

Поэтому НИКОГДА:

- Не закрывайте вентиляционные отверстия внизу, устанавливая дисплей на кровати, диване, ковре и т.д.
- Не устанавливайте дисплей в ниши, если не соблюдаются требования к вентиляции.
- Не накрывайте отверстия тканью или другим материалом.
- Не устанавливайте дисплей рядом или над батареей или другим источником тепла.

Не трите и не царапайте матрицу ЖК-панели твердыми предметами, т.к. это может привести к появлению царапин или необратимому повреждению.

На надавливайте на ЖК-экран пальцем в течение продолжительного периода времени, т.к. это может привести к появлению остаточного изображения. На экране могут появляться точечные дефекты в виде крошечных красных, зеленых или синих пятен.

Но это не влияет на качество работы монитора.

Если возможно, используйте рекомендуемое разрешение для достижения наилучшего качества изображения ЖК-дисплея. При использовании с другим, отличным от рекомендованного, разрешением, на экране могут быть заметны следы масштабирования и обработки изображения.

Но это качество присуще всем ЖК-дисплеям с фиксированным разрешением.

Отображение неподвижного изображения на мониторе в течение длительного времени может привести к повреждению экрана и появлению остаточного изображения.

Чтобы избежать этой проблемы, используйте экранную заставку и выключайте устройство, когда оно не используется. Гарантия для данного устройства не распространяется на появление остаточного изображения.

Не подвергайте устройство встряске и не царапайте металлическими предметами переднюю и боковые части дисплея.

Это может вызвать повреждение экрана.

При переноске держите устройство двумя руками панелью вперед. Падение устройства может привести к поражению электрическим током или возгоранию. Обратитесь в сервисный центр для ремонта. Не подвергайте устройство высоким температурам и влажности.

Не устанавливайте это устройство на стену, где оно может быть подвержено воздействию масла или масляного тумана.

- Это может повредить устройство и привести к его падению.

Для дисплеев с глянцевой рамкой, при установке пользователь должен учесть возможные блики на рамке ТВ от окружающего освещения.

Не используйте продукты, под высоким напряжением, вблизи монитора. (Например, электрическую мухобойку)

- Это может привести к неполадкам монитора вследствие воздействия электрического тока.

Меры предосторожности при использовании адаптера переменного тока и электропитания

При попадании в устройство (телевизор, монитор, кабель питания или адаптер переменного тока) воды или любых других посторонних веществ немедленно отключите кабель питания и обратитесь в сервисный центр.

- В противном случае, это может привести к пожару или поражению электрическим током вследствие повреждения устройства.

Не прикасайтесь к вилке питания и адаптеру переменного тока мокрыми руками. Если штыри вилки влажные или покрыты пылью, протрите их перед использованием.

- В противном случае это может привести к пожару или поражению электрическим током.

Убедитесь в том, что кабель питания вставлен в адаптер переменного тока до конца.

- Неплотное соединение может привести к пожару или поражению электрическим током.

Убедитесь, что используемые кабели питания и адаптеры переменного тока произведены или одобрены компанией LG Electronics, Inc.

- Использование неутвержденных продуктов может привести к пожару или поражению электрическим током.

При отсоединении кабеля питания тяните за вилку. Не перегибайте кабель питания с излишним усилием.

- Повреждение кабеля может повлечь за собой поражение электрическим током или пожар.

Старайтесь не наступать и не помещать тяжелые предметы (электронные устройства, одежду и т.д.) на кабель питания или адаптер переменного тока. Соблюдайте осторожность, чтобы не повредить кабель питания или адаптер переменного тока острыми предметами.

- Поврежденные кабели питания могут привести к пожару или поражению электрическим током.

Запрещается разбирать, ремонтировать или модифицировать кабель питания или адаптер переменного тока.

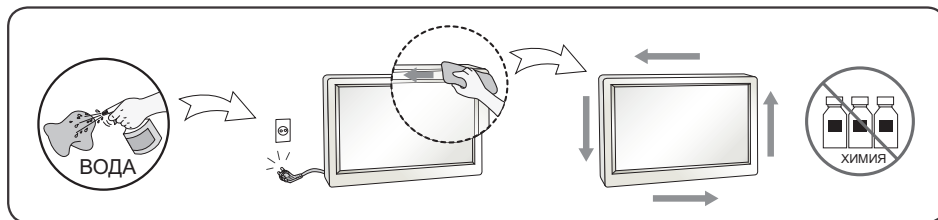
- Это может привести к пожару или поражению электрическим током.

Очищайте розетку, адаптер переменного тока и штыри вилки питания от пыли и других загрязнений.

- Это может привести к пожару.

Очистка

- Отключите устройство перед очисткой экрана дисплея.
- Используйте слегка влажную (не мокрую) ткань. Не направляйте аэрозоль прямо на экран, т.к. это может привести к поражению электрическим током.
- При очистке поверхности изделия отключите кабель питания, очищайте мягкой тканью для предотвращения появления царапин. Не используйте влажную ткань, не распыляйте воду и другие жидкости. Несоблюдение этого правила может привести к поражению электрическим током. (Не используйте химические вещества, например, бензин, разбавители или спирт)
- Распылите воду на мягкую ткань два-четыре раза, и используйте ее для очистки передней рамки. Осторожно протирайте в одном направлении. От излишней воды на поверхности могут остаться разводы.



Переупаковка

- Не выбрасывайте коробку и упаковочные материалы. Это наиболее подходящий контейнер для транспортировки устройства. При перевозке устройства в другое место, упакуйте его в оригинальную упаковку.

Утилизация (только ЖК-монитор с ртутными лампами)

- Флуоресцентная лампа, применяемая в этом устройстве, содержит небольшое количество ртути.
- Не выбрасывайте устройство вместе с бытовым мусором.
- Утилизация данного устройства должна производиться в соответствии с местными нормативами.

УВЕДОМЛЕНИЕ О ПРОГРАММНОМ ОБЕСПЕЧЕНИИ С ОТКРЫТЫМ ИСХОДНЫМ КОДОМ

Для получения исходного кода по условиям лицензий GPL, LGPL, MPL и других лицензий с открытым исходным кодом, который содержится в данном продукте, посетите веб-сайт: <http://opensource.lge.com>.

Кроме исходного кода, для загрузки доступны все соответствующие условия лицензии, отказ от гарантий и уведомления об авторских правах.

Компания LG Electronics также может предоставить открытый исходный код на компакт-диске за плату, покрывающую связанные с этим расходы (стоимость носителя, пересылки и обработки), по запросу, который следует отправить по адресу электронной почты opensource@lge.com.

Это предложение действительно в течение трех лет с момента последней поставки нами данного продукта. Это предложение актуально для любого получателя данной информации.

СБОРКА И ПОДГОТОВКА К РАБОТЕ

ВНИМАНИЕ!

- Для обеспечения безопасности и оптимальных эксплуатационных качеств устройства, используйте только фирменные детали.
- Какие-либо повреждения или ущерб, вызванные использованием деталей не одобренных производителем, не являются гарантийным случаем.
- Рекомендуется использовать компоненты, входящие в комплект устройства.
- Изображения в данном руководстве представляют общие действия и могут отличаться от фактического устройства.
- Не наносите посторонние вещества (масла, смазочные вещества и т. п.) на поверхность винта при сборке устройства (это может привести к повреждению устройства).
- Не прикладывайте чрезмерного усилия при затягивании винтов, это может привести к повреждению монитора. Гарантия не распространяется на такие повреждения.
- Не переносите монитор в перевернутом положении, удерживая его только за основание подставки. Это может вызвать падение монитора с подставки и привести к травме.
- Перед поднятием или перемещением монитора не касайтесь его экрана. Давление на экран монитора может вызвать его повреждение.

! ПРИМЕЧАНИЕ

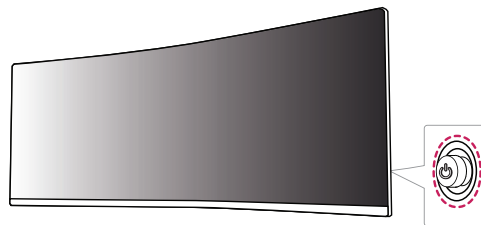
- Внешний вид компонентов может отличаться от показанных на рисунках.
- Любые характеристики и информация об устройстве могут быть изменены без предварительного уведомления в целях улучшения его работы.
- Для покупки дополнительных принадлежностей обратитесь в магазин электроники, интернет-магазин или к продавцу, у которого вы приобрели устройство.
- Кабель питания, входящий в комплект поставки, может отличаться в зависимости от региона.

Поддерживаемые драйверы и программное обеспечение

Вы можете загрузить и установить последнюю версию с веб-сайта LGE (www.lg.com).

- **Драйверы и программное обеспечение:** Драйвер монитора / OnScreen Control / Dual Controller
 - Драйвер монитора: Рекомендуется
 - OnScreen Control: Рекомендуется
 - Dual Controller: Опционально

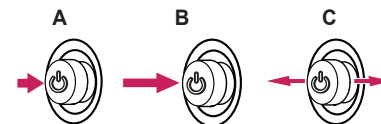
Описание продукта и функций кнопок



Использование кнопки-джойстика

Вы можете легко управлять функциями монитора, нажимая кнопку-джойстик или перемещая ее пальцем влево/вправо/вверх/вниз.

Основные функции



A

Питание вкл.: Однократно нажмите кнопку-джойстик пальцем, чтобы включить монитор.

B

Выключение питания: Однократно нажмите и удерживайте кнопку-джойстик не менее 5 секунд, чтобы выключить монитор.

C

Управление громкостью: Вы можете управлять громкостью, перемещая кнопку-джойстик влево/вправо.

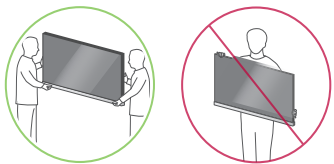
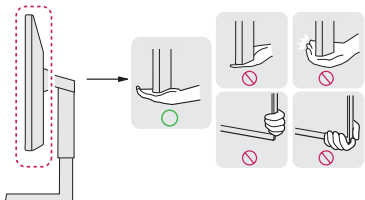
! ПРИМЕЧАНИЕ

- Кнопка-джойстик расположена на задней панели монитора.

Поднятие и перемещение монитора

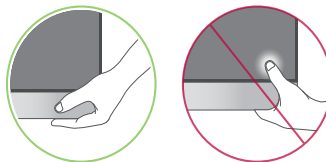
При поднятии или перемещении монитора соблюдайте следующие инструкции во избежание повреждения и для обеспечения безопасной транспортировки независимо от типа и размера монитора.

- Монитор рекомендуется перемещать в оригинальной коробке или упаковочном материале.
- Перед поднятием или перемещением монитора отключите кабель питания и все остальные кабели.
- Крепко удерживайте нижнюю и боковую части монитора. Не касайтесь самой панели.
- При удерживании монитора экран должен быть направлен в противоположную от Вас сторону, во избежание появления царапин.
- При транспортировке не подвергайте монитор тряске или избыточной вибрации.
- При перемещении держите монитор вертикально, не ставьте его на бок и не наклоняйте влево или вправо.



⚠ ВНИМАНИЕ!

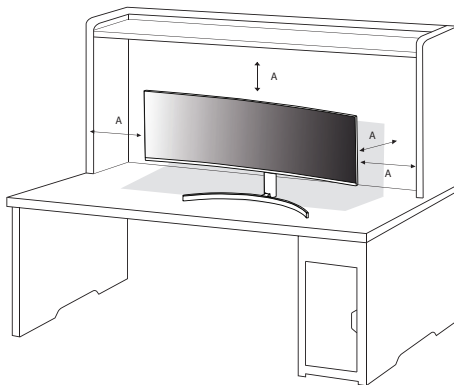
- Избегайте касания экрана монитора.
 - Это может привести к повреждению всего экрана или отдельных пикселей, отвечающих за формирование изображения.



- При использовании монитора без подставки, кнопка-джойстик может стать причиной неустойчивости монитора, что может привести к его наклону и падению, а так же повреждению устройства и нанесению Вам травм. Кроме того, это может стать причиной некорректной работы кнопки-джойстика.

Установка на столе

- Поднимите и вертикально установите монитор на столе. Расстояние от монитора до стены должно составлять не менее 100 мм для обеспечения достаточной вентиляции.



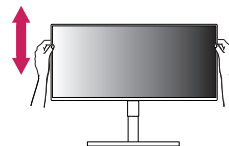
A: 100 мм

⚠ ВНИМАНИЕ!

- Прежде чем передвигать или устанавливать монитор, отсоедините кабель питания. Существует риск поражения электрическим током.
- Убедитесь в том, что используется кабель питания из комплекта поставки и что он подключен к заземленной розетке.
- Если требуется дополнительный кабель питания, свяжитесь с местным дилером или обратитесь в ближайший магазин.

Регулировка высоты подставки

- 1 Расположите, установленный на подставку монитор, в вертикальном положении.
- 2 Крепко возьмитесь за монитор обеими руками и отрегулируйте его высоту.
- 3 Максимальная высота регулировки: 110,0 мм.



⚠ ПРЕДУПРЕЖДЕНИЕ

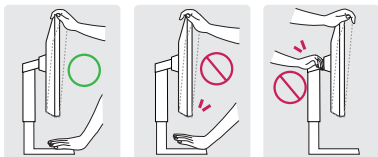
- При регулировке высоты экрана не беритесь рукой за ножку подставки во избежание травмирования пальцев.

Регулировка угла наклона монитора

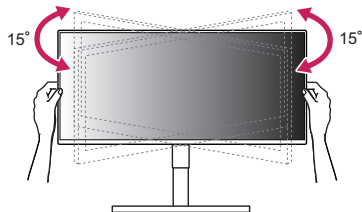
- 1 Расположите, установленный на подставку монитор, в вертикальном положении.
- 2 Отрегулируйте наклон монитора.
Для удобства работы наклон регулируется вперед-назад в пределах от -5° до 15°.

⚠ ПРЕДУПРЕЖДЕНИЕ

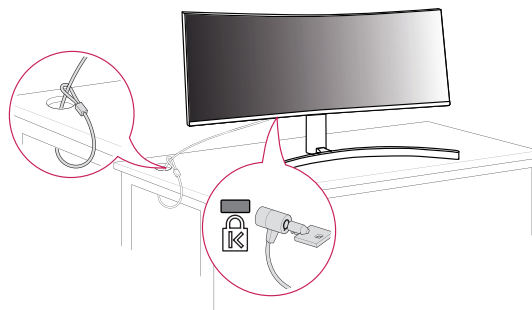
- Во избежание повреждения пальцев при выполнении регулировки экрана, не держите нижнюю часть монитора, как показано на рисунке ниже.
- Будьте осторожны, не касайтесь экрана и не нажимайте на него при регулировке угла наклона.

**⚠ ПРИМЕЧАНИЕ**

- Поверните монитор на 15 градусов влево или вправо, чтобы выбрать оптимальный угол обзора.

**Использование замка Kensington**

Разъем замка Kensington находится на нижней части монитора. Дополнительную информацию об установке и использовании замка см. в инструкции к замку или на сайте <http://www.kensington.com>. Присоедините монитор к столу, используя трос замка Kensington.

**⚠ ПРИМЕЧАНИЕ**

- Замок Kensington приобретается отдельно. Его можно приобрести в большинстве магазинов электроники.

Установка кронштейна для настенного крепления

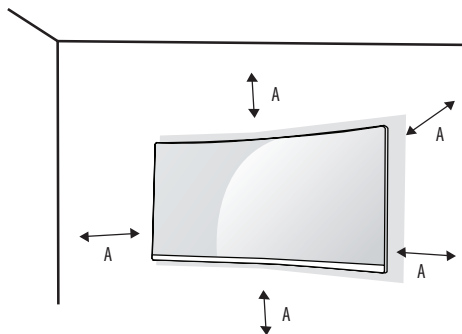
Этот монитор соответствует требованиям к использованию кронштейна для настенного крепления или иного соответствующего устройства.

❗ ПРИМЕЧАНИЕ

- Кронштейн для настенного крепления продается отдельно.
- Дополнительную информацию по установке см. в руководстве по установке кронштейна для настенного крепления.
- Не применяйте избыточную силу, прикрепляя кронштейн для настенного крепления, поскольку это может повредить экран монитора.
- Перед установкой монитора на стене отсоедините подставку, выполнив действия по ее присоединению в обратном порядке.

Крепление на стене

Установите монитор на расстоянии не менее 100 мм от стены и других объектов по бокам монитора, для обеспечения достаточной вентиляции. Подробные инструкции по установке можно получить в местном магазине. Также можно обратиться к руководству пользователя за информацией об установке наклонного кронштейна для настенного крепления.



A: 100 мм

Чтобы установить монитор на стену, прикрепите кронштейн для настенного крепления (дополнительная деталь) к задней части монитора.

При установке монитора с помощью кронштейна для настенного крепления, надежно закрепите кронштейн, чтобы предотвратить падение монитора.

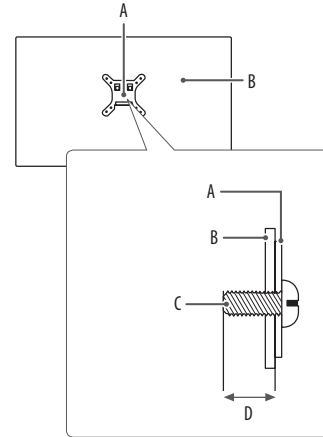
- Настенное крепление (мм): 100 x 100.
- Стандартный винт: M4 x L10.
- Количество винтов: 4.

❗ ПРИМЕЧАНИЕ

- Использование винтов, не отвечающих стандарту VESA, может привести к повреждению монитора и его падению. LG Electronics не несет ответственности за происшествия, связанные с использованием нестандартных винтов.
- Комплект кронштейна для настенного крепления снабжается инструкцией по монтажу и необходимыми комплектующими.
- Настенный кронштейн является дополнительным оборудованием. Дополнительные аксессуары можно приобрести у местного дилера.
- Длина винтов, входящих в комплекты кронштейнов, может отличаться. Если длина используемых винтов превышает стандартную, они могут повредить внутреннюю часть устройства.
- Дополнительная информация приведена в инструкции по установке кронштейна.

⚠ ВНИМАНИЕ!

- Прежде чем передвигать или устанавливать монитор, во избежание удара током, отсоедините провод питания.
- Установка монитора на потолке или наклонной стене может привести к его падению и причинению Вам травм. Следует использовать одобренный кронштейн LG для настенного крепления и обратиться к местному поставщику или квалифицированному специалисту.
- Во избежание травм, данное устройство должно быть надежно закреплено на стене в соответствии с инструкциями по установке.
- Чрезмерная нагрузка на крепежные винты может привести к повреждению монитора. Гарантия не распространяется на такие повреждения.
- Используйте настенный кронштейн и винты, соответствующие стандарту VESA. Гарантия не распространяется на повреждения вследствие неправильного использования или применения несоответствующих компонентов.
- Не используйте винты для настенного крепления длиной более 8 мм.



- A: Кронштейн для настенного крепления
- B: Задняя панель монитора
- C: Стандартный винт
- D: Макс. 8 мм

ЭКСПЛУАТАЦИЯ МОНИТОРА

- Реальное устройство может отличаться от изображений в этом руководстве.

Нажмите кнопку-джойстик, перейдите в [Настройки] → [Вход], и выберите параметр входа.

ВНИМАНИЕ!

- При использовании обычных кабелей, не сертифицированных компанией LG, изображения на экране могут не отображаться или на изображениях могут появляться шумы.
- Не допускайте длительного нажатия на экран. Это может привести к искажению изображения.
- Не выводите на экран неподвижное изображение в течение длительного времени. Это может привести к эффекту остаточного изображения. Если возможно, используйте экранную заставку ПК.
- Включайте монитор в заземленную (трехконтактную) электрическую розетку.
- При включении монитора в помещении с низкой температурой изображение может мерцать. Это нормальное явление.
- На экране могут появляться красные, зеленые и синие точки. Это нормальное явление.

Подключение к ПК

- Монитор поддерживает функцию Plug and Play*.
- * Функция Plug and Play: позволяет подключать к компьютеру устройство без выполнения каких-либо настроек или установки драйверов.

Подключение HDMI

Передаёт цифровые видео и аудио сигналы с компьютера на монитор.

ВНИМАНИЕ!

- Использование кабеля HDMI с DVI / DP(DisplayPort) может привести к возникновению проблем совместимости.
- Используйте сертифицированный кабель с логотипом HDMI. При использовании не сертифицированного кабеля HDMI экран может отображаться неправильно или может возникнуть ошибка подключения.
- Рекомендуемые типы кабелей HDMI:
 - Высокоскоростной кабель HDMI^{®/TM};
 - Высокоскоростной кабель HDMI^{®/TM} с Ethernet.

Подключение DisplayPort

Передаёт цифровые видео и аудио сигналы с компьютера на монитор.

! ПРИМЕЧАНИЕ

- Аудио- или видеовыход могут отсутствовать в зависимости от версии DP (DisplayPort) компьютера.
- Если компьютер оснащен графической картой с выходным разъемом Mini DisplayPort, следует использовать переходной кабель с Mini DP на DP (с Mini DisplayPort на DisplayPort) или переходной соединитель, поддерживающий DisplayPort 1.4. (Продается отдельно).

Подключение USB-C

Передаёт цифровые видео и аудио сигналы с компьютера на монитор.

! ПРИМЕЧАНИЕ

- Порт USB-C поддерживает питание, альтернативный режим питания (питание через USB-C) и передачу данных через USB.
- Функции могут не работать должным образом в зависимости от технических характеристик подключенного устройства и рабочей среды.
- Порт USB-C не обеспечивает источник питания монитора, только источник питания ПК. Чтобы обеспечить подачу питания на монитор, следует подключить адаптер.

Подключение AV-устройств

Подключение HDMI

HDMI передает цифровые видео- и аудиосигналы от Вашего AV-устройства на монитор.

! ПРИМЕЧАНИЕ

- Использование кабеля HDMI с DVI / DP(DisplayPort) может привести к возникновению проблем совместимости.
- Используйте сертифицированный кабель с логотипом HDMI. При использовании не сертифицированного кабеля HDMI экран может отображаться неправильно или может возникнуть ошибка подключения.
- Рекомендуемые типы кабелей HDMI:
 - Высокоскоростной кабель HDMI®/TM;
 - Высокоскоростной кабель HDMI®/TM с Ethernet.

Подключение периферийных устройств

Подключение USB-устройства

Порт USB-устройства выполняет функцию концентратора USB.

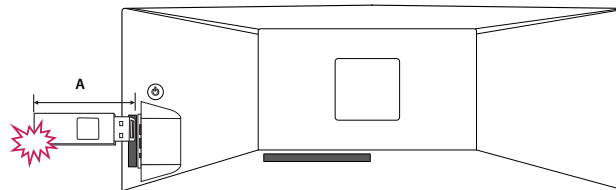
! ПРИМЕЧАНИЕ

- Перед подключением к устройству и его использованием рекомендуется установить все обновления ОС Windows, чтобы обеспечить актуальность ее состояния.
- Периферийные устройства приобретаются отдельно.
- К порту USB можно подключить USB-устройство, клавиатуру или мышь.
- Скорость зарядки может отличаться в зависимости от устройства.
- Чтобы использовать разъем USB Downstream монитора, подключите разъем Upstream монитора к ПК с помощью кабеля "USB C-C" или кабеля-переходника с "USB C-C" на "USB C-A".
- При подключении разъема Upstream монитора к ПК с помощью кабеля "USB C-C" к разъему Downstream монитора можно подключать устройства с интерфейсом USB 2.0.
- При подключении разъема Upstream монитора к ПК с помощью кабеля-переходника с "USB C-C" на "USB C-A" к разъему Downstream монитора можно подключать устройства с интерфейсом USB 3.0. ПК должен поддерживать интерфейс USB 3.0.
- При подключении разъема Upstream монитора к ПК с помощью кабеля-переходника с "USB C-C" на "USB C-A" для медленной зарядки рекомендуется использовать разъем USB.

⚠ ВНИМАНИЕ!

Меры предосторожности при использовании USB устройства

- USB-устройство с установленной программой автоматического распознавания или использующее собственный драйвер может быть не распознано.
- Некоторые USB-устройства могут не поддерживаться или работать со сбоями.
- Рекомендуется использовать USB-концентратор или жесткий диск с доступным питанием. (При недостаточной мощности питания USB-устройство может быть не обнаружено).
- Не подключайте USB-устройство длиннее 40 мм к боковой панели монитора. Это может привести к повреждению монитора. Такое устройство следует подключать к разъему USB на задней панели.



A: 40 мм

Подключение наушников

Подключите периферийные устройства к монитору через гнездо для наушников.

! ПРИМЕЧАНИЕ

- Периферийные устройства приобретаются отдельно.
- В зависимости от параметров воспроизведения звука на компьютере и внешних устройств функции наушников и динамиков могут быть ограничены.
- Если вы используете наушники с Г-образным штекером, это может вызвать проблемы при подключении другого внешнего устройства к монитору. Поэтому мы рекомендуем использовать наушники с прямым штекером.



Г-образный
штекер



Прямой штекер
(Рекомендуется)

ПОЛЬЗОВАТЕЛЬСКИЕ НАСТРОЙКИ

❗ ПРИМЕЧАНИЕ

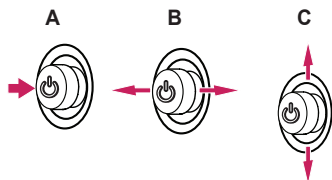
- Экранное меню вашего монитора может незначительно отличаться от изображенного в данном руководстве.

Вызов меню основного экрана



- 1 Нажмите кнопку-джойстик на задней панели монитора.
- 2 Перемещайте кнопку-джойстик вниз-вверх и влево-вправо, чтобы установить параметры.
- 3 Нажмите кнопку-джойстик еще раз, чтобы выйти из главного меню.

Кнопка-джойстик



A

- Главное меню отключено: Включение меню основного экрана.
- Главное меню включено: Выход из главного меню. (Удержание кнопки более 5 секунд обеспечивает выключение монитора. Вы можете выключить монитор, таким образом, в любое время, в том числе, когда отображается экранное меню).

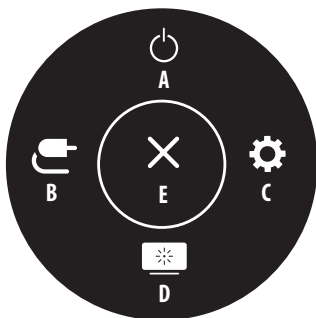
B

- Главное меню отключено: Настройка громкости монитора. (◀, ▶)
- Главное меню включено: Переход к функциям [Вход]. (◀) / Отображение функции [Настройки]. (▶)

C

- Главное меню отключено: Отображение информации о текущем входе. (▲, ▼)
- Главное меню включено: Выключение монитора. (▲) / Переход к функции [Режим изображения]. (▼)

Функции главного меню



Главное меню	Описание
A: [Отключить питание]	Выключение монитора.
B: [Вход]	Установка режима входа.
C: [Настройки]	Установка параметров экрана.
D: [Режим изображения]	Настройка режима изображения.
E: [Выход]	Выход из главного меню.

Настройки меню

- 1 Для отображения экранного меню нажмите кнопку-джойстик на задней панели монитора и перейдите в меню [Настройки].
- 2 Перемещайте кнопку-джойстик вниз-вверх и влево-вправо, чтобы установить параметры.
- 3 Чтобы вернуться в верхнее меню или настроить другие пункты меню, переместите кнопку-джойстик в положение ◀ или нажмите (⌂).
- 4 Если вы хотите выйти из экранного меню, переместите кнопку-джойстик в положение ◀ и удерживайте до выхода.



[Быстрые
настройки]



[Вход]



[Картинка]



[Основные]

! ПРИМЕЧАНИЕ

- Вкл
- Выкл

[Быстрые настройки]

[Настройки] → [Быстрые настройки]

- [Яркость]: Регулировка яркости экрана.
- [Автоматическая яркость]: Автоматическая оптимизация яркости для окружающего освещения.
- [Контрастность]: Настройка контрастности экрана.
- [Громкость]: Настройка громкости.
 - Вы можете настроить параметр [Без звука] / [Включить звук], переместив кнопку-джойстик в положение ▼ в меню [Громкость].
- [Темп. цвета]: Выбор предпочтительной цветовой температуры.
 - [Польз-ль]: Пользователь может настроить параметры красного, зеленого и синего цвета.
 - [Теплый]: Насыщение изображения красным цветом.
 - [Средний]: Настройка цвета изображения между красным и синим оттенками.
 - [Холодный]: Насыщение изображения синим цветом.

[Вход]

[Настройки] → [Вход]

- [Список ввода]: Выбор режима ввода.
- [Соотношение сторон]: Регулировка соотношения сторон экрана. При использовании рекомендованного разрешения изображения в режимах [Широкоформатный] и [Исходн.] могут не отличаться.
 - [Широкоформатный]: Воспроизведение видео в полноэкранном режиме независимо от входного видеосигнала.
 - [Исходн.]: Воспроизведение видео с учетом формата входного видеосигнала.
 - [Исходный]: Формат изображения не настраивается в зависимости от оригинала.
 - [Кино 1]: Увеличение формата экрана 32:9.
 - [Кино 2]: Увеличение формата экрана 32:9 включая область черной полосы для отображения субтитров.
- [PBP / PIP]: выбор различных комбинаций PBP или PIP.

[PBP / PIP]

- [Список ввода]: отображение экранов основного и дополнительного входов

Соединение PBP/ PIP	Дополнительный экран			
	HDMI 1	HDMI 2	DP	USB-C
HDMI 1	-	○	○	○
HDMI 2	○	-	○	○
DP	○	○	-	○
USB-C	○	○	○	-

- [Соотношение сторон]: Регулировка соотношения сторон экрана.
 - [Широкоформатный]: Отображение видео в соответствии с размером экрана PBP / PIP независимо от входного видеосигнала.
 - [Исходн.]: Отображение видео с соотношением сторон входного видеосигнала на экране PBP / PIP.
- [PBP / PIP]: выбор различных комбинаций PBP или PIP.
- [PIP Размер]: настройка размера окна дополнительного экрана PIP. ([Мелкий] / [Средний] / [Крупный])
- [Main / Sub-экран Изменить]: Переключение между основным и дополнительными экранами в режиме [PBP / PIP].
- [Выключить звук]: выбор звука в режиме [PBP / PIP].

! ПРИМЕЧАНИЕ

- Если функция [PBP / PIP] не используется, параметры [PIP Размер], [Main / Sub-экран Изменить] и [Выключить звук] неактивны.

[Картинка]

[Настройки] → [Картинка] → [Режим изображения]

! ПРИМЕЧАНИЕ

- Доступные значения параметра [Режим изображения] зависят от входного сигнала.

[Режим изображения] для сигнала SDR (не HDR)

- [Пользовательский]: Позволяет пользователям настраивать каждый параметр отдельно. Предусмотрена возможность настройки цветового режима главного меню.
- [Яркий]: Оптимизация изображения для торговых помещений с помощью повышения уровней контрастности, яркости и резкости.
- [HDR Эффект]: Оптимизация изображения для расширенного динамического диапазона.
- [Режим чтения]: Оптимизация настроек экрана для просмотра документов. Вы можете увеличить яркость экрана в экранном меню.
- [Кино]: Оптимизация настроек экрана для улучшения визуальных эффектов видео.
- [Нарушен. цвета]: Этот режим предназначен для пользователей, которые не различают красный и зеленый цвета. Он позволяет пользователям с нарушениями цветового восприятия легко различать эти два цвета.

! ПРИМЕЧАНИЕ

- При изменении параметра [Режим изображения] в режиме входа DP (DisplayPort) может мигать экран или меняться разрешение экрана ПК.

[Режим изображения] для сигнала HDR

- [Пользовательский]: Позволяет пользователям настраивать каждый параметр отдельно.
- [Яркий]: Оптимизация изображения для ярких цветов HDR.
- [Стандартный]: Оптимизация изображения для стандарта HDR.
- [Кино]: Оптимизация изображения для видео HDR.

! ПРИМЕЧАНИЕ

- В зависимости от настройки ОС Windows 10 содержимое HDR может воспроизводиться некорректно. Проверьте, включена ли функция HDR в ОС Windows.
- В зависимости от производительности видеокарты при включенной функции HDR может ухудшаться качество текста или изображения.
- В зависимости от производительности видеокарты при включенной функции HDR может мерцать или потрескивать экран при изменении входа монитора или включении/выключении питания.

[Настройки] → [Картинка] → [Регулировка картинки]

- [Яркость]: Регулировка яркости экрана.
- [Автоматическая яркость]: Автоматическая оптимизация яркости для окружающего освещения.
- [Контрастность]: Настройка контрастности на экране.
- [Четкость]: Настройка четкости изображения.
- [SUPER RESOLUTION+]: Данная функция увеличивает четкость изображений с низким разрешением, поэтому ее не рекомендуется использовать для просмотра обычного текста или значков рабочего стола. Высокая четкость изображения в данных случаях не является необходимой.
 - [Высокий]: Оптимизация настроек экрана для получения четких изображений. Лучше всего подходит для видео высокой четкости и игр.
 - [Средний]: Оптимизация настроек экрана для комфортного просмотра; качество изображения имеет средние характеристики, между низким и высоким режимами отображения. Лучше всего подходит для UCC или SD-видео.
 - [Низкий]: Оптимизация настроек экрана для плавного и естественного отображения. Лучше всего подходит для неподвижных изображений и преимущественно статичных изображений.
 - [Выкл]: Отображение с наиболее распространенными настройками. Отключение [SUPER RESOLUTION+].
- [Уровень черного]: Настройка уровня сдвига (только для HDMI). Сдвиг: при наличии опорного видеосигнала это самый темный цвет, отображаемый на мониторе.
 - [Высокий]: Сохранение текущего коэффициента контрастности экрана.
 - [Низкий]: Снижение уровней черного и повышение уровней белого от текущего уровня контрастности экрана.
- [DFC]: Автоматическая настройка яркости в соответствии с параметрами экрана.

[Настройки] → [Картинка] → [Регулировка цвета]

- [Гамма]:
 - [Режим 1], [Режим 2], [Режим 3]: Чем выше значение гаммы, тем темнее изображение. Соответственно, чем ниже значение гаммы, тем светлее изображение.
 - [Режим 4]: Если настройка параметров гаммы не требуется, выберите [Режим 4].
- [Темп. цвета]: Выбор предпочтительной цветовой температуры.
 - [Польз-ль]: Пользователь может настроить параметры красного, зеленого и синего цвета.
 - [Теплый]: Насыщение изображения красным цветом.
 - [Средний]: Настройка цвета изображения между красным и синим оттенками.
 - [Холодный]: Насыщение изображения синим цветом.
- [Красный], [Зеленый], [Синий]: Настройка цветов изображения: [Красный], [Зеленый] и [Синий].
- [Шесть цветов]: Настройка цветовой палитры и насыщенности шести цветов (красный, зеленый, синий, голубой, пурпурный, желтый) в соответствии с предпочтениями пользователя и сохранение заданных параметров.
 - Оттенок: Настройка оттенка цветов.
 - Насыщенность: Настройка насыщенности экранных цветов. Чем меньше значение, тем менее насыщенными и яркими получаются цвета. Чем выше значение, тем более насыщенными и темными получаются цвета.

[Настройки] → [Картинка] → [Время отклика]

- [Время отклика]: Настройка времени отклика для отображения изображений с учетом скорости обновления экрана. Для работы в обычных условиях рекомендуется использовать значение [Быстро]. Для воспроизведения динамичного изображения рекомендуется установить значение [Быстрее]. Если выбрать значение [Быстрее], может возникать эффект залипания изображения.
 - [Быстрее]: Установка для времени отклика значения [Быстрее].
 - [Быстро]: Установка для времени отклика значения [Быстро].
 - [Нормально]: Установка для времени отклика значения [Нормально].
 - [Выкл]: Отключение функции.

[Настройки] → [Картинка] → [Сброс настр. изображения]

- [Хотите, чтобы Picture сбросила ваши настройки?]:
 - [Да]: Восстановление настроек по умолчанию.
 - [Нет]: Отмена выбора.

[Основные]**[Настройки] → [Основные]**

- [Язык]: Выбор языка экранного меню.
- [SMART ENERGY SAVING]: Сохраняет энергию благодаря использованию алгоритма компенсации разницы освещенности.
 - [Высокий]: Режим высокого энергосбережения с помощью функции [SMART ENERGY SAVING].
 - [Низкий]: Режим низкого энергосбережения с помощью функции [SMART ENERGY SAVING].
 - [Выкл]: Отключение функции.
 - Значения данных энергосбережения могут отличаться в зависимости от панели и ее производителя.
 - Если для параметра [SMART ENERGY SAVING] выбрано значение [Высокий] или [Низкий], яркость монитора становится выше или ниже в зависимости от источника.
- [Авт. реж. ожидания]: Автоматическое выключение монитора после отсутствия на экране активности в течение определенного времени. Для функции автоматического отключения можно установить таймер. ([Выкл], [4 ч.], [6 ч.] и [8 ч.])
- [Версия DisplayPort]:
 - [DisplayPort] / [USB-C]: Выбор значения параметра Версия DisplayPort, соответствующего версии подключенного внешнего устройства. ([1.4], [1.2] и [1.1]) Для использования функции HDR установите значение [1.4].

- [HDMI ULTRA HD Deep Color]: Обеспечивает повышение четкости изображений при подключении к устройству с поддержкой ULTRA HD Deep Color.

- Чтобы использовать функцию [HDMI ULTRA HD Deep Color], установите для данной функции значение Вкл.

- Если подключенное устройство не поддерживает функцию Deep Color (Насыщенный цвет), экран или звук может работать неправильно. В этом случае установите для данной функции значение Выкл.

Поддержка формата 4K при частоте 60 Гц

Разрешение: 3840 x 2160

Частота кадров (Гц): 59,94/60,00

Цветовая дискретизация:

8 бит, 10 бит → YCbCr 4:2:0 / YCbCr 4:2:2

8 бит → YCbCr 4:4:4 / RGB 4:4:4

- [Функция «Разбудить»]: Установка значения Вкл. или Выкл. для звука, который генерирует [Функция «Разбудить»] при включении монитора.
- [Заблокировать меню]: Эта функция выключает конфигурацию и настройку меню.
- [Режим “сон”]: если включен режим [Режим “сон”], энергопотребление монитора в режиме ожидания минимизируется.
 - Функции зарядки через USB-порт и концентратор не работают в режиме ожидания, если включена функция [Режим “сон”].
- [Информация]: Отображаются следующие сведения: [Серийный номер], [Общее время включения], [Разрешение].

[Настройки] → [Основные] → [Сброс настроек до заводских]

- [Сбросить настройки?]
 - [Да]: Восстановление настроек по умолчанию.
 - [Нет]: Отмена сброса.

ПОИСК И УСТРАНЕНИЕ НЕИСПРАВНОСТЕЙ

На экране нет изображения.

- Включен ли в розетку кабель питания монитора?
 - Убедитесь, что кабель питания включен в электрическую розетку.
- Отображается ли сообщение [Нет сигнала]?
 - Данное сообщение отображается, если сигнальный кабель между компьютером и монитором отсутствует или не подключен. Проверьте кабель и переподключите его.
- Отображается ли сообщение [Вне диапазона]?
 - Это происходит, когда передаваемый с компьютера (графической карты) сигнал находится вне горизонтального или вертикального диапазона монитора. См. раздел «Технические характеристики» данного руководства для настройки необходимой частоты.

Изображение на экране нестабильно и дрожит. / Изображения оставляют на экране темные следы.

- Вы выбрали подходящую частоту развертки?
 - Если выбранная частота развертки – HDMI 1080i 60/50 Гц (чересстрочное), экран может мерцать. Измените разрешение на 1080p или установите рекомендованное разрешение.
 - При неправильных настройках графической карты текст может быть размытым, а изображение — тусклым, обрезанным или смещенным.
 - Способы настройки могут варьироваться в зависимости от модели компьютера или операционной системы, а некоторые значения разрешения могут быть недоступны в зависимости от работы графической карты. В таком случае обратитесь за помощью к производителю компьютера или графической карты.
- При выключении монитора на экране остается изображение?
 - Отображение неподвижного изображения в течение длительного времени может привести к повреждению экрана и появлению остаточного изображения.
 - Чтобы продлить срок службы монитора, используйте отключение или экранную видео заставку.
- На экране видны точки?
 - При работе устройства на экране могут появляться точки (красные, зеленые, синие, белые или черные). Это нормально для жидкокристаллических дисплеев. Точки не свидетельствуют о неисправности и не связаны с рабочими характеристиками монитора.

Некоторые функции отключены.

- Некоторые функции недоступны, когда Вы нажимаете кнопку Меню.
 - Экранное меню заблокировано. Отключите параметр [Заблокировать меню] в меню [Основные].

Вы видите сообщение "Нераспознанный монитор, найден монитор Plug and Play (VESA DDC)"?

- Вы установили драйвер дисплея?
 - Установите драйвер дисплея с нашего веб-сайта: <http://www.lg.com>.
 - Убедитесь, что видеокарта поддерживает функцию Plug and Play.

Отсутствует звук при подключении через разъем для наушников.

- Изображение отображается без звука.
 - Убедитесь, что подключение к разъему для наушников осуществлено должным образом.
 - Попробуйте увеличить громкость с помощью джойстика.
 - Установите используемый монитор в качестве аудиовыхода ПК. (Настройки могут отличаться в зависимости от используемой операционной системы).

Недоступно разрешение 4K/5K.

- Проверьте подключение кабеля.
 - Проверьте, правильно ли подключен кабель.
 - Рекомендуется использовать аксессуары, поставляемые с устройством.
- Правильно ли настроены разрешение и частота обновления?
 - Выберите правильное разрешение и частоту обновления в настройках разрешения экрана ПК или в меню параметров проигрывателя.
- Поддерживает ли подключенное внешнее устройство разрешение 4K/5K?
 - Доступно только на внешних устройствах, которые поддерживают разрешение 4K/5K.
 - Узнайте, поддерживает ли подключенное внешнее устройство разрешение 4K/5K.
- Включена ли функция [HDMI ULTRA HD Deep Color]? (Для разрешения 4K).
 - Выберите [Настройки] > [Основные] > [HDMI ULTRA HD Deep Color] и включите функцию.
- Выбрано ли для параметра [Версия DisplayPort] значение [1.4]? (Для разрешения 5K).
 - Выберите [Настройки] > [Основные] > [Версия DisplayPort] и выберите значение [1.4].

ТЕХНИЧЕСКИЕ ХАРАКТЕРИСТИКИ УСТРОЙСТВА

Технические характеристики могут быть изменены без предварительного уведомления.

Глубина цвета: Поддерживается 8-/10-битный цвет.

Разрешение:

- HDMI
 - Максимальное разрешение: 3840 x 2160 при 60 Гц
 - Рекомендованное разрешение: 3840 x 1080 при 60 Гц
- DisplayPort / USB-C
 - Максимальное разрешение: 5120 x 1440 при 60 Гц
 - Рекомендованное разрешение: 5120 x 1440 при 60 Гц

Условия окружающей среды:

- Условия эксплуатации
 - Температура: 0 °C до 40 °C
 - Влажность: Менее 80 %
- Условия хранения
 - Температура: -20 °C до 60 °C
 - Влажность: Менее 85 %

Размеры: Размеры монитора (ширина x высота x глубина).

- С подставкой: 1215,1 x 543,5 x 307,3 (мм)
- Без подставки: 1215,1 x 365,7 x 114,2 (мм)

Масса (без упаковки):

- С подставкой: 15,2 (кг)
- Без подставки: 12,6 (кг)

Источники питания:

- Напряжение: 100–240 В переменного тока, 50/60 Гц, 2,5 А
- Потребляемая мощность:
 - Режим работы: 80 Вт (типичное значение)*
 - Спящий режим: ≤ 1,0 Вт (при наличии подключения к HDMI / DP)**
 - Питание выключено: ≤ 0,3 Вт

* Режим работы параметра Потребляемая мощность измеряется в соответствии со стандартами по методике испытаний LGE. (Полностью белый шаблон, максимальное разрешение).

* Уровень энергоэффективности в соответствии с параметром Потребляемая мощность может изменяться в зависимости от условий эксплуатации и настроек монитора.

** При наличии подключения к USB-C энергопотребление в режиме сна может отличаться в зависимости от подключенного устройства.

** Монитор переходит в режим сна через несколько минут (макс. 5 минут).

Поддерживаемый заводской режим (Режим предустановок, ПК)

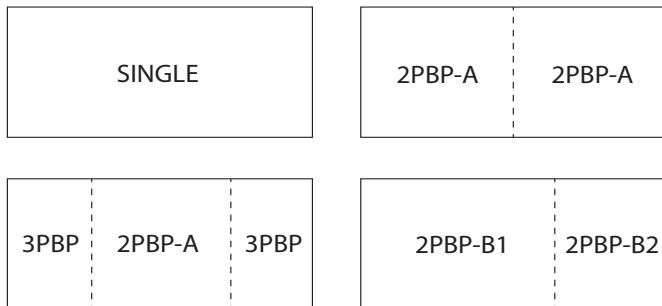
DisplayPort / USB-C

Предустановки	Частота горизонтальной развертки (кГц)	Частота вертикальной развертки (Гц)	Полярность (Г/В)	Примечания
640 x 480	31,469	59,94	-/-	
800 x 600	37,879	60,317	+/+	
1024 x 768	48,363	60	-/-	
1152 x 864	54,347	60,05	+/+	
1280 x 720	45	60	+/+	
1280 x 800	49,702	59,81	-/+	
1280 x 1024	63,981	60,02	+/+	
1280 x 1440	91,79	60	+/-	3PBP
1600 x 900	60	60	+/+	
1680 x 1440	67,5	60	+/-	2PBP-B2
1920 x 1080	67,5	60	+/+	
2560 x 1080	70,2	60	+/-	
2560 x 1440	91,79	60	+/-	2PBP-A
3440 x 1440	91,79	60	+/-	2PBP-B1
3840 x 1080	70,2	60	+/+	
3840 x 2160	66,66	30	+/-	
3840 x 2160	133,31	60	+/-	
5120 x 1440	43,83	30	+/-	
5120 x 1440	88,86	60	+/-	- Предпочтительная синхронизация DP/ USB-C - SINGLE

HDMI

Предустановки	Частота горизонтальной развертки (кГц)	Частота вертикальной развертки (Гц)	Полярность (Г/В)	Примечания
640 x 480	31,469	59,94	-/-	
800 x 600	37,879	60,317	+/+	
1024 x 768	48,363	60	-/-	
1152 x 864	54,347	60,05	+/+	
1280 x 720	45	60	+/+	
1280 x 800	49,702	59,81	-/+	
1280 x 1024	63,981	60,02	+/+	
1280 x 1440	91,97	60	+/+	3PBP
1600 x 900	60	60	+/+	
1680 x 1440	91,79	60	+/-	2PBP-B2
1920 x 1080	67,5	60	+/+	
2560 x 1080	70,2	60	+/+	
2560 x 1440	44,43	30	+/-	
2560 x 1440	88,79	60	+/-	2PBP-A
3440 x 1440	74,04	49,99	+/-	
3440 x 1440	88,85	59,99	+/-	2PBP-B1
3840 x 1080	35,1	30	+/+	
3840 x 1080	58,5	50	+/+	
3840 x 1080	70,2	60	+/+	- Предпочтительная синхронизация HDMI - SINGLE

Примечания



Синхронизация HDMI (видео)

Предустановки	Частота горизонтальной развертки (кГц)	Частота вертикальной развертки (Гц)
480p	31,5	60
720p	45	60
1080p	67,5	60
2160p	135	60



Модель и серийный номер устройства указаны на задней и боковой панелях устройства.

Запишите их ниже на случай, если потребуется техническое обслуживание.

Модель

Серийный номер
