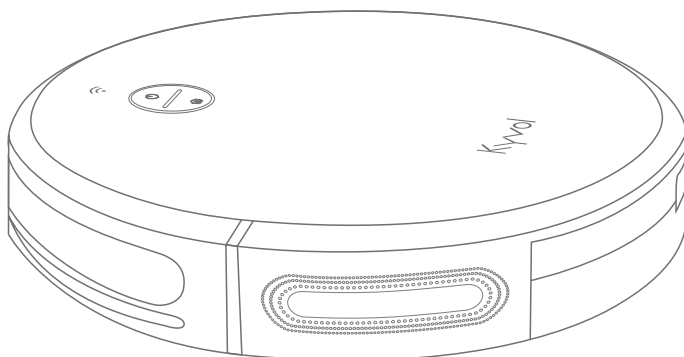


Сувокас



Робот-пылесос

Мануал по эксплуатации

D3

СОДЕРЖАНИЕ

ВАЖНЫЕ ИНСТРУКЦИИ ПО БЕЗОПАСНОСТИ	01
Батарея	02
УПАКОВОЧНЫЙ ЛИСТ	03
ОБЗОР ИЗДЕЛИЯ	04
РОБОТ-ПЫЛЕСОС	04
ЗАРЯДНАЯ БАЗА	05
УДАЛЕННЫЙ	05
НАЧАЛО РАБОТЫ	06
РУКОВОДСТВО ПО ЭКСПЛУАТАЦИИ	08
ПОДГОТОВКА К РАБОТЕ	08
ВКЛЮЧЕНИЕ/ВЫКЛЮЧЕНИЕ ПИТАНИЯ	09
РЕЖИМЫ РАБОТЫ	10
Автоматический режим	10
Точечный режим	11
Режим работы по краю	12
АВТОМАТИЧЕСКАЯ ИНТЕНСИВНАЯ УБОРКА КОВРОВ	12
СПЯЩИЙ РЕЖИМ	13
ИСПОЛЬЗОВАНИЕ МАГНИТНОЙ ПОЛОСЫ	13
ТЕХНИЧЕСКИЕ ХАРАКТЕРИСТИКИ	15
УСТРАНЕНИЕ НЕИСПРАВНОСТЕЙ	15
ЧАСТО ЗАДАВАЕМЫЕ ВОПРОСЫ	15
ОПИСАНИЕ ИНДИКАТОРОВ И ЗВУКОВЫХ СИГНАЛОВ	17
Индикаторы постоянно горят красным светом	18
Индикаторы мигают красным светом	18

ВАЖНЫЕ ИНСТРУКЦИИ ПО БЕЗОПАСНОСТИ

ПРОЧТИТЕ ЭТИ ИНСТРУКЦИИ ПЕРЕД ИСПОЛЬЗОВАНИЕМ РОБОТА-ПЫЛЕСОСА СУВОВАС. ПРИБОР ПРЕДНАЗНАЧЕН ТОЛЬКО ДЛЯ БЫТОВОГО ИСПОЛЬЗОВАНИЯ.

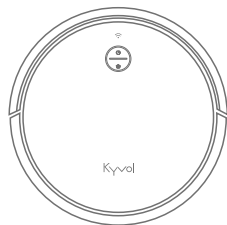
- Пользователи могут работать с пылесосом Сувокас только после внимательного ознакомления с важными инструкциями по безопасности, приведенными ниже. Пользователи с ограниченными возможностями несут ответственность за то, чтобы обратиться за поддержкой и помощью по обеспечению собственной безопасности в соответствии с инструкциями настоящего руководства.
- НЕ позволяйте детям играть с пылесосом Сувокас или управлять им, так как это может нанести травму им самим или другим людям. НЕ позволяйте домашним животным играть, сидеть или стоять на пылесосе Сувокас.
- ЗАПРЕЩАЕТСЯ использовать и покупать принадлежности или запасные части в неавторизованных торговых компаниях. Используйте только оригинальные детали, изготовленные компанией Kuvol. Свяжитесь с ней напрямую для приобретения принадлежностей или запасных частей.
- ЗАПРЕЩАЕТСЯ работа пылесоса Сувокас на влажных поверхностях или рядом с ними при использовании его для сбора пыли.
- ЗАПРЕЩАЕТСЯ работа пылесоса Сувокас рядом с детьми, находящимися без присмотра.
- ЗАПРЕЩАЕТСЯ использовать пылесос Сувокас для сбора горящего или дымящегося мусора, такого как сигареты, горячий пепел и т. д.
- НЕ ставьте на пылесос Сувокас различные предметы и не ударяйте по нему.
- ЗАПРЕЩАЕТСЯ работать с пылесосом Сувокас влажными руками.
- НЕ ПОЛЬЗУЙТЕСЬ пылесосом при повреждении кабеля питания или вилки.
- ЗАПРЕЩАЕТСЯ использовать пылесос Сувокас для очистки легковоспламеняющихся жидкостей, таких как масло и краска.
- ЗАПРЕЩАЕТСЯ устанавливать на фильтр пылесоса Сувокас ароматизаторы. Это может привести к возникновению пожара.
- ЗАПРЕЩАЕТСЯ использовать пылесос Сувокас в помещениях с открытым камином, зажженными свечами или хрупкими предметами, находящимися на полу.
- НЕ пользуйтесь пылесосом Сувокас в местах с открытыми электрическими розетками.
- Перед обычным использованием, рекомендуется испытать пылесос Сувокас на небольшом участке. Это необходимо для того, чтобы прибор не поцарапал и не повредил пол.

- Убедитесь, что все знают о том, что в настоящее время ваш пылесос Cybovac работает. Это необходимо во избежание несчастных случаев.
- Перед использованием пылесоса Cybovac убедитесь, что **мусоросборный контейнер** или **фильтр** надежно установлен на своем месте.
- Перед использованием пылесоса Cybovac уберите все кабели питания и другие незакрепленные предметы, которые могут попасть под прибор на полу.
- Перед использованием пылесоса Cybovac уберите с пола все незакрепленные предметы, чтобы его отверстия не заблокировались. К ним относятся одежда и кусочки бумаги.
- Следите за тем, чтобы пылесос не загрязнялся ворсом, волосами и другим мусором, это может уменьшить поток воздуха.
- При перемещении или переноске пылесоса Cybovac используйте две руки.
- Очистка пылесоса Cybovac выполняется сухой или влажной тканью.
- Перед очисткой или техническим обслуживанием необходимо отключать от розетки **блок питания для зарядной базы**.
- Детям запрещается производить очистку и обслуживание без присмотра взрослых.
- Если **зарядная база** не используется в течение длительного времени, отключайте ее.
- Компания Kuvol не несет ответственности за возгорания, взрывы или поражения электрическим током, вызванные неправильной эксплуатацией, разборкой пылесоса Cybovac или несоблюдением приведенных выше инструкций по безопасности.

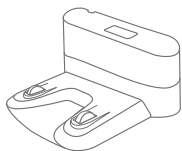
Батарея

- Пылесос Cybovac питается от внутреннего литий-ионного аккумулятора.
- НЕ пытайтесь самостоятельно разбирать или менять аккумулятор, так как это может привести к перегреву, возгоранию или травме.
- ЗАПРЕЩАЕТСЯ подвергать аккумулятор прямому воздействию источников тепла, солнечных лучей или высоких температур. Это может привести к возникновению пожара.
- ЗАПРЕЩАЕТСЯ бросать пылесос Cybovac или аккумулятор в огонь, воду или другие жидкости. Это необходимо во избежание возникновения пожара.
- Запрещается выбрасывать литий-ионный аккумулятор вместе с бытовыми отходами. Выполняйте утилизацию аккумулятора в соответствии с местными законами и нормами по охране окружающей среды.

УПАКОВОЧНЫЙ ЛИСТ



Робот-пылесос D3
(мусоросборный контейнер
входит в комплект)



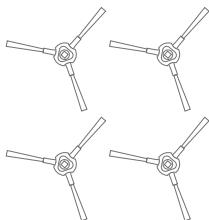
Зарядная база



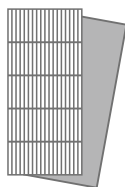
Пульт ДУ
и батарейки AAA



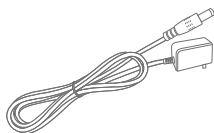
Чистящая щетка



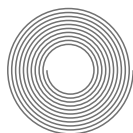
Боковая щетка x 4



Запасной фильтрующий
элемент HEPA и Sponge



Блок питания
(для зарядной базы)



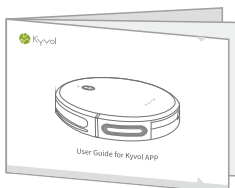
Магнитная полоса
(6,6 футов / 2 м)



Клеящиеся
накладки 3M



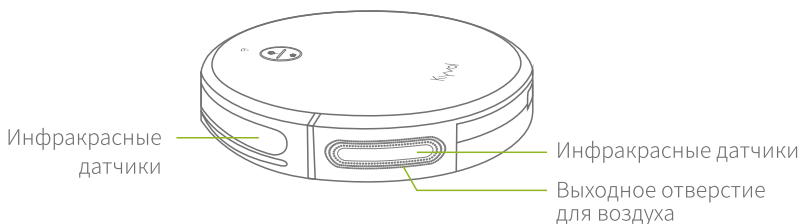
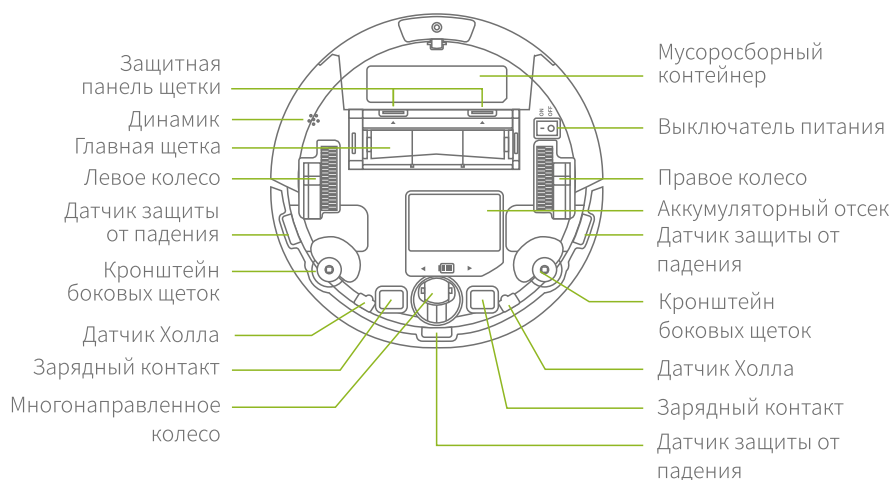
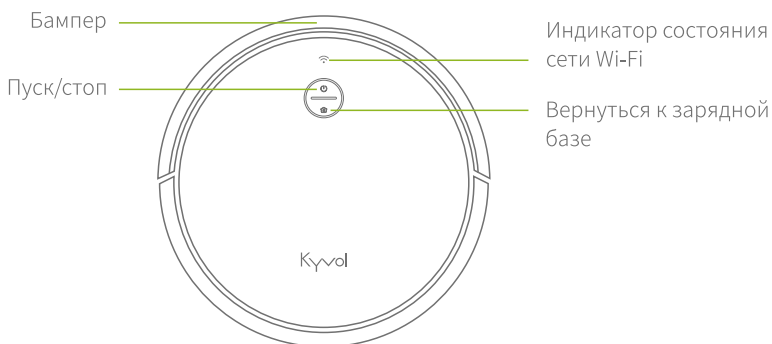
Руководство
пользователя



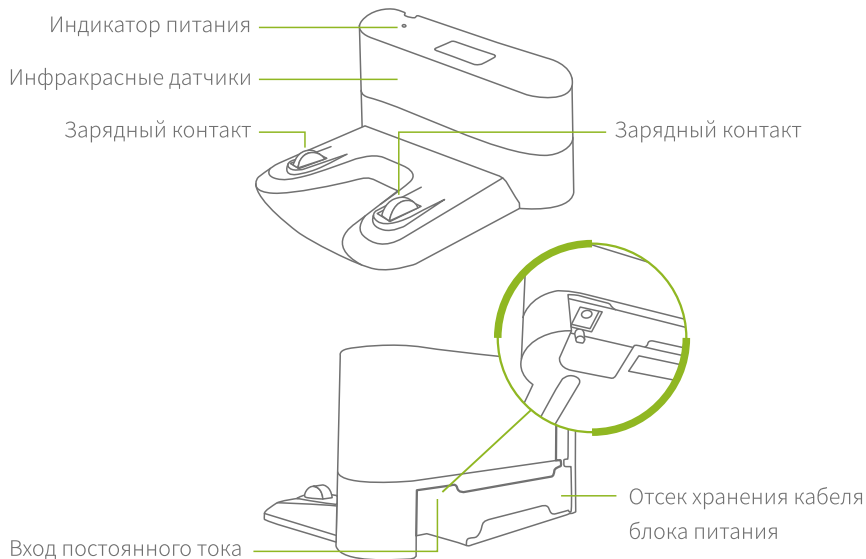
Руководство пользователя
приложения KYVOL APP

ОБЗОР ИЗДЕЛИЯ

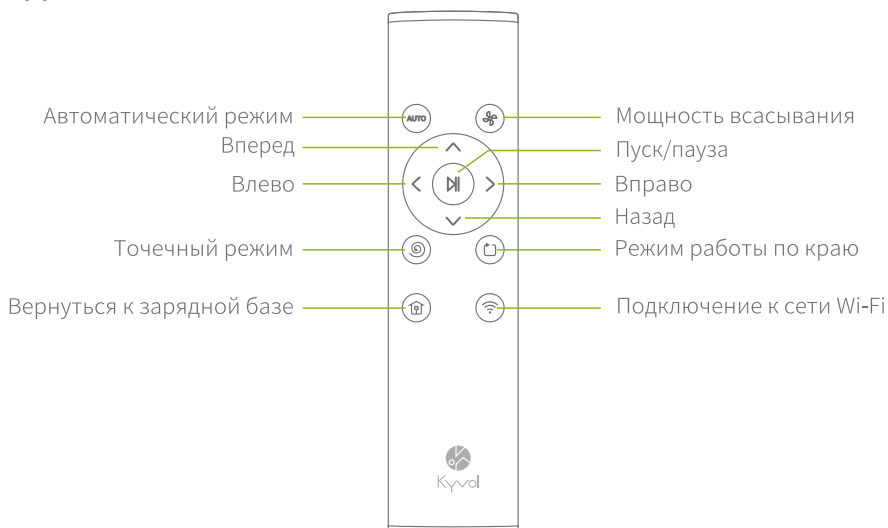
РОБОТ-ПЫЛЕСОС




ЗАРЯДНАЯ БАЗА



УДАЛЕННЫЙ

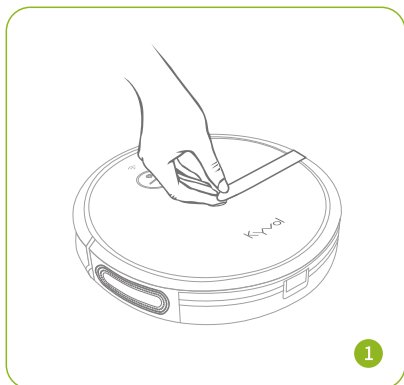


Подключение к сети Wi-Fi.

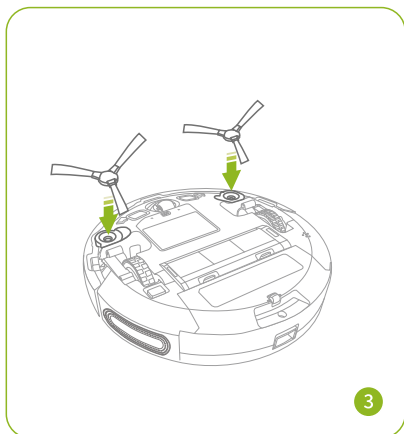
Нажмите и удерживайте кнопку  на пульте ДУ в течение 5 секунд; отпустите после 2 звуковых сигналов от робота, индикатор состояния сети Wi-Fi быстро начнет мигать синим.

НАЧАЛО РАБОТЫ

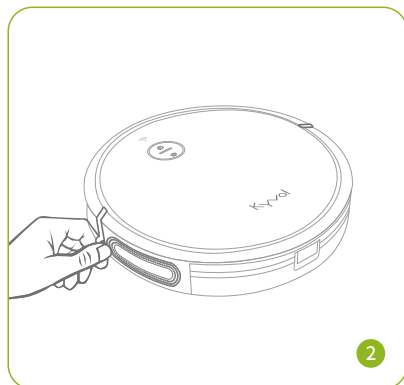
Снимите наклейку, чтобы открыть выключатель питания.



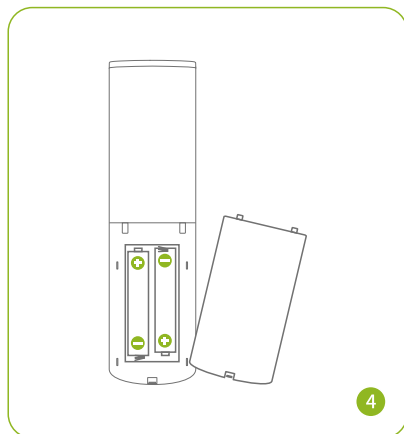
Присоедините боковые щетки к кронштейнам боковых щеток в нижней части пылесоса Cybovac.



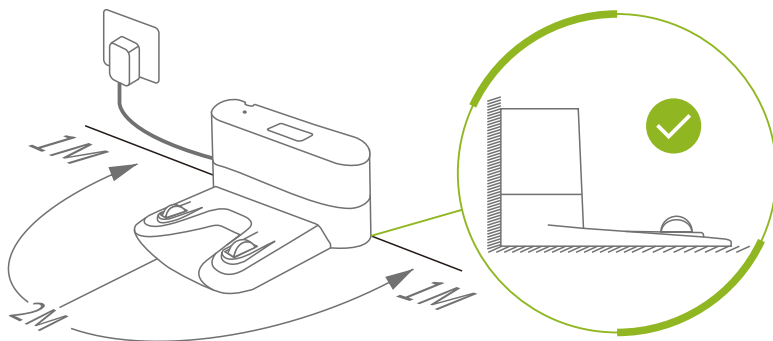
Удалите защитный материал с обеих сторон пылесоса Cybovac.



Вставьте батарейки AAA в пульт ДУ.



Установите **зарядную базу** на пол напротив стены. Подключите **блок питания** к настенной розетке и к **зарядной базе**. Уберите все предметы с пола в радиусе 1–2 метра.

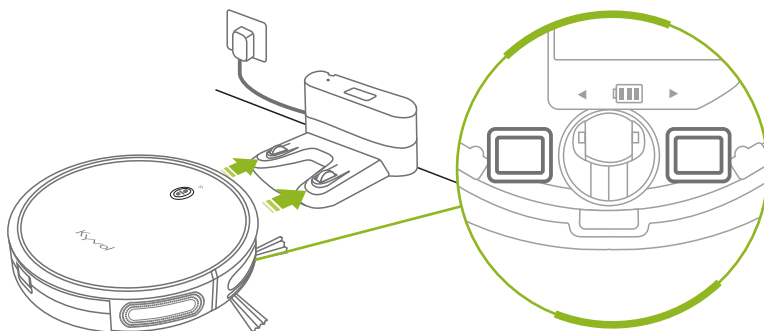


Примечания.

1. Убедитесь, что на базу подается питание, при этом **индикатор питания** на базе постоянно горит белым светом.
2. Установите **зарядную базу** в доступном для пылесоса **Субовас** месте.
3. Убедитесь, что **зарядная база** подключена к электросети. В противном случае пылесос **Субовас** не сможет найти **базу** при низком уровне заряда своего аккумулятора.
4. Не разматывайте излишки кабеля питания из отсека хранения на задней стороне **зарядной базы**. Это необходимо, чтобы пылесос **Субовас** не застопорился.

5

Перед первым использованием пылесоса **Субовас** обязательно полностью зарядите его аккумулятор. Вручную выполните выравнивание **зарядных контактов** в нижней части пылесоса **Субовас** с контактами на **зарядной базе**.



6

Зарядка:



индикатор мигает
оранжевым светом

Завершение
зарядки:



постоянно горит
зеленый

Низкий
уровень заряда
аккумулятора:



постоянно горит
оранжевый

Очень низкий
уровень заряда
аккумулятора:



мигает красным
светом

Примечания.

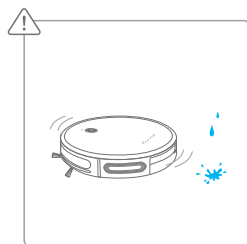
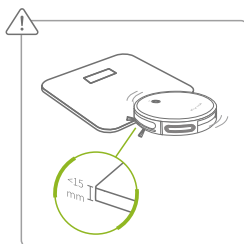
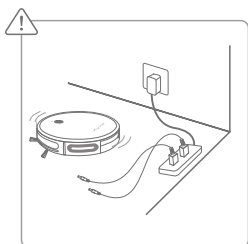
1. Полная зарядка пылесоса Cybovac занимает до 4,5 часов. При этом зарядки хватит примерно на 120 минут работы в **автоматическом режиме** с минимальной мощностью всасывания.
2. При низком заряде аккумулятора Cybovac сработает функция возврата к **зарядной базе**. При очень низком уровне заряда аккумулятора пылесос полностью перестанет двигаться, потребуется вручную поместить его на **зарядную базу**.
3. Если пылесос не используется длительное время, чтобы продлить срок службы аккумулятора, заряжайте пылесос Cybovac не реже одного раза в 3 месяца.
4. Не открывайте аккумуляторный отсек и не меняйте аккумулятор самостоятельно.

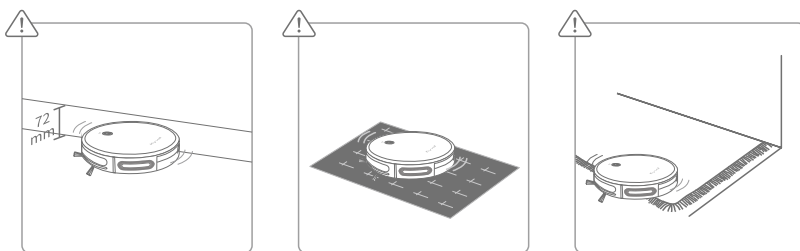
7

РУКОВОДСТВО ПО ЭКСПЛУАТАЦИИ

ПОДГОТОВКА К РАБОТЕ

Перед использованием пылесоса Cybovac приведите в порядок место его работы.



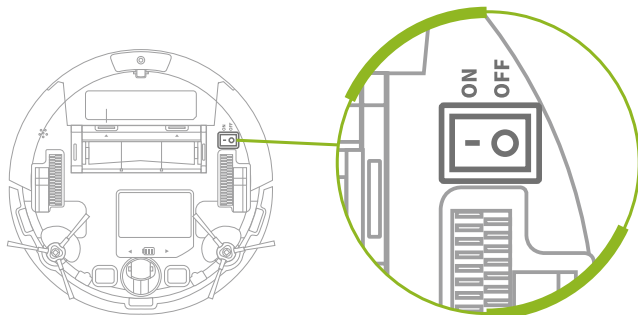


Примечания.

1. Уберите с пола все предметы, которые могут запутать пылесос Cybovac, например кабели питания, веревки и т. д.
2. Пылесос Cybovac может работать с предметами толщиной менее 15 мм. Если такие предметы чистить не требуется, уберите их с места работы пылесоса.
3. ЗАПРЕЩАЕТСЯ работа пылесоса Cybovac на влажной поверхности при использовании его для сбора пыли.
4. Держите пылесос подальше от мебели высотой не более 72 мм от пола (поскольку высота пылесоса составляет 72 мм). Это необходимо для того, чтобы прибор не застопорился. В этой ситуации для создания закрытой зоны может использоваться **магнитная полоса**.
5. Пылесос Cybovac может не работать на некоторых темных поверхностях, поскольку датчики **защиты от падения** могут распознавать эти поверхности как край.
6. Загните края с кисточками под коврики, чтобы пылесос Cybovac в них не запутался.



ВКЛЮЧЕНИЕ/ВЫКЛЮЧЕНИЕ ПИТАНИЯ

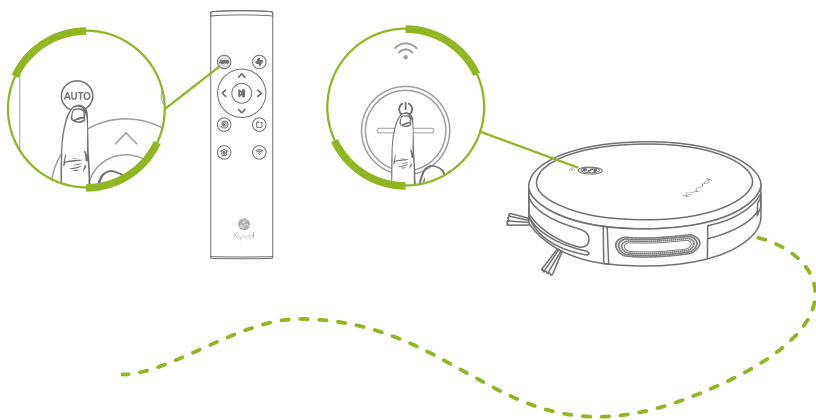
Для включения установите **выключатель питания** в положение **ВКЛ.** снизу пылесоса Cybovac; для выключения — установите **выключатель питания** в положение **ВЫКЛ.**








РЕЖИМЫ РАБОТЫ

Автоматический режим

После включения питания, нажмите кнопку  на пылесосе Cybovac или кнопку  на пульте ДУ, чтобы перейти в **автоматический режим**. После этого пылесос Cybovac будет работать на всем доступном пространстве случайным выбором поверхности со средней мощностью всасывания (уровень по умолчанию), пока аккумулятор не разрядится до низкого уровня.



- * Нажмите кнопку  на пылесосе Cybovac или кнопку  на пульте ДУ, чтобы приостановить процесс уборки; нажмите кнопку снова, чтобы возобновить работу.
- * Нажмите кнопку  на пульте ДУ, чтобы вручную установить направление движения пылесоса Cybovac.
- * Нажмите кнопку  на пылесосе Cybovac или на пульте ДУ, чтобы вернуть пылесос на **зарядную базу**.
- * Нажмите кнопку  на пульте ДУ, чтобы вручную установить уровень мощности всасывания.

Советы.

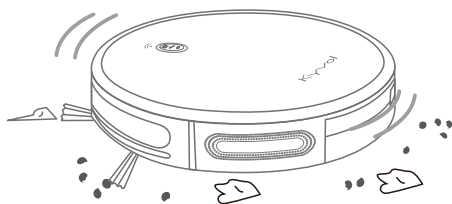
- 1 При низком уровне заряда батареи пылесос Cybovac будет автоматически возвращаться на **зарядную базу**. Настоятельно рекомендуется постоянно держать пылесос Cybovac подключенным к **зарядной базе** и полностью заряжать его перед использованием.
- 2 Если пылесос Cybovac не может найти **зарядную базу** из-за препятствий, подключите его к **зарядной базе** вручную.

Точечный режим


Этот режим работы предназначен для интенсивной уборки определенной зоны.

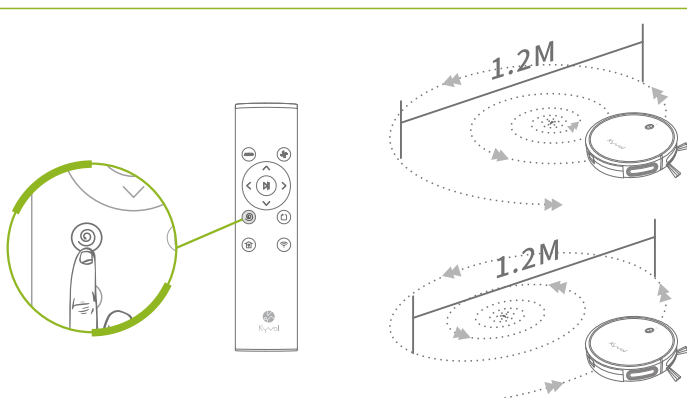
Шаг 1.




Найдите место, которое требует интенсивной очистки, например, такое, где много пыли. Поместите пылесос Cybovac в центр этой зоны.




Шаг 2.

Нажмите кнопку  для включения режима уборки в определенной точке. Пылесос будет двигаться по спирали. Максимальный диаметр спирали примерно 1,2 м (3,9 фута). Этот процесс продлится примерно 2 минуты, после чего пылесос Cybovac перейдет в автоматический режим.



* Нажмите кнопку  на пылесосе Cybovac или кнопку  на пульте ДУ, чтобы приостановить текущий режим работы; нажмите кнопку снова для перехода в **автоматический режим**. Если необходимо возобновить точечный режим, нажмите кнопку  еще раз.

* Нажмите кнопку  на пульте ДУ, чтобы вручную установить направление движения пылесоса Cybovac.


* Нажмите кнопку  на пылесосе Cybovac или на пульте ДУ, чтобы вернуть пылесос на **зарядную базу**.

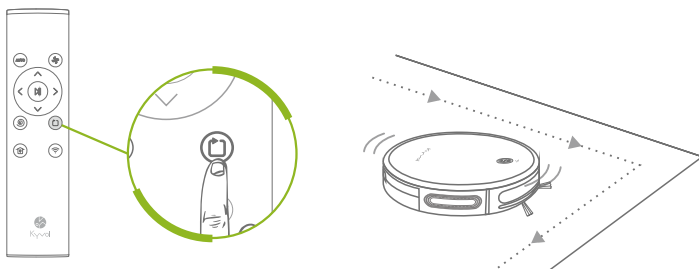
Советы.






- 1 При низком уровне заряда батареи пылесос Cybovac будет автоматически возвращаться на **зарядную базу**. Настоятельно рекомендуется постоянно держать пылесос Cybovac подключенным к **зарядной базе** и полностью заряжать его перед использованием.
- 2 Если пылесос Cybovac не может найти **зарядную базу** из-за препятствий, подключите его к **зарядной базе** вручную.

Режим работы по краю

Этот режим предназначен для тщательной очистки кромок вдоль стены или любой мебели.

Нажмите кнопку  на пульте ДУ для включения режима работы по краю. Пылесос Cybovac будет работать примерно 20 минут вдоль любого края, а затем вернется к зарядной базе.



- * Нажмите кнопку  на пылесосе Cybovac или кнопку  на пульте ДУ, чтобы приостановить уборку; нажмите кнопку снова для перехода в **автоматический режим**. Если необходимо возобновить режим работы по краю, нажмите кнопку  еще раз.
- * Нажмите кнопку  на пульте ДУ, чтобы вручную установить направление движения пылесоса Cybovac.
- * Нажмите кнопку  на пылесосе Cybovac или на пульте ДУ, чтобы вернуть пылесос на **зарядную базу**.

Советы.

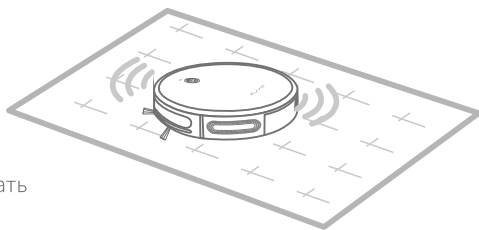
- 1 При низком уровне заряда батареи пылесос Cybovac будет автоматически возвращаться на **зарядную базу**. Настоятельно рекомендуется постоянно держать пылесос Cybovac подключенным к **зарядной базе** и полностью заряжать его перед использованием.
- 2 Если пылесос Cybovac не может найти **зарядную базу** из-за препятствий, подключите его к **зарядной базе** вручную.

АВТОМАТИЧЕСКАЯ ИНТЕНСИВНАЯ УБОРКА КОВРОВ


Пылесос Cybovac будет автоматически увеличивать мощность всасывания на ковре для более глубокой очистки. На твердой поверхности пылесос понизит мощность всасывания до среднего значения, чтобы обеспечить оптимальную работу и сэкономить заряд аккумулятора.

Совет.

Если уровень мощности всасывания уже максимальный, перед чисткой ковра пылесос *Субовас* будет продолжать работать с этой мощностью.



СПЯЩИЙ РЕЖИМ

Если пылесос не используется в течение пяти минут, для экономии заряда аккумулятора пылесос переходит в **спящий режим**. Для пробуждения нажмите кнопку  на пылесосе *Субовас* или любую кнопку на пульте ДУ. Затем нажмите соответствующую кнопку, чтобы пылесос начал работать в требуемом режиме.

ИСПОЛЬЗОВАНИЕ МАГНИТНОЙ ПОЛОСЫ

Магнитная полоса используется для обозначения закрытых зон, таких как миски и места отдыха домашних животных, а также для того, чтобы пылесос *Субовас* не заходил в определенные помещения, если это необходимо.

Шаг 1.

Проверьте зону, в которую пылесос не должен заезжать.

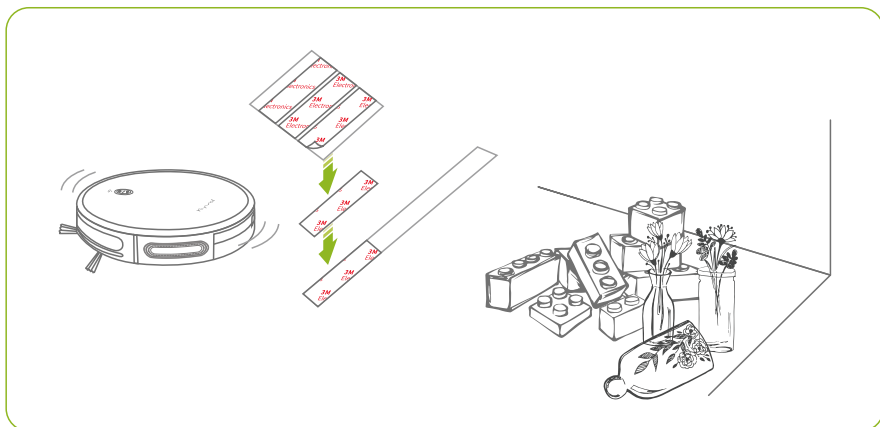
Шаг 2.

Правильно измерьте длину и ширину зоны, затем отрежьте полосу на нужную длину.



Шаг 3.

Снимите кусок клеящей наклейки 3М и приклейте его с одной стороны **магнитной полосы**. Закройте только одну сторону **магнитной полосы**.

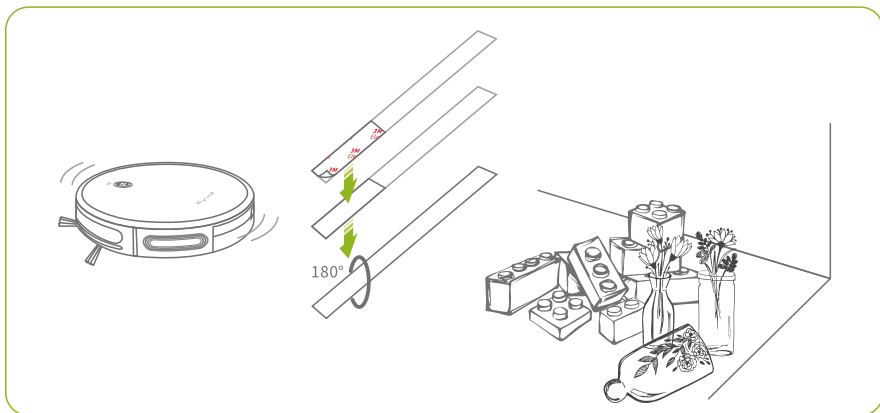


☀ Совет.

Количество клеящихся накладок будет отличаться в зависимости от длины магнитной полосы.

Шаг 4.



Снимите другую сторону клеящихся накладок, используйте их, чтобы закрепить магнитную полосу на полу для создания закрытой зоны.



☀ Советы.

- 1 Не рекомендуется использовать магнитную полосу на ковре. Если магнитная полоса сворачивается в рулон, снимите ее и снова приклейте к полу.
- 2 Убедитесь, что магнитная полоса закреплена на том же уровне поверхности, на котором работает пылесос Cybovac.
- 3 Храните магнитную полосу подальше от сильных источников тепла.

ТЕХНИЧЕСКИЕ ХАРАКТЕРИСТИКИ

Робот	Вход питания	19 В пост. тока  0,6 А
	Потребляемая мощность	28 Вт
	Тип аккумулятора	литий-ионный, с напряжением 14,4 В пост. тока
	Время зарядки	4–4,5 часов
	Мощность всасывания	три уровня
	Объем мусоросборника	600 мл
	Время уборки (очистки)	120 минут в автоматическом режиме с минимальной мощностью всасывания на твердом полу после полной зарядки аккумулятора.
Зарядная база	Питающий вход/выход	19 В пост. тока  0,6 А

УСТРАНЕНИЕ НЕИСПРАВНОСТЕЙ

ЧАСТО ЗАДАВАЕМЫЕ ВОПРОСЫ

В1. Пылесос не реагирует на команды.

- * Убедитесь, что выключатель питания установлен в положение **ВКЛ**.
- * Убедитесь, что уровень заряда аккумулятора пылесоса *Субовас* не критически низкий и полностью не разряжен.
- * Убедитесь, что батарейки в пульте ДУ не разрядились в процессе работы пылесоса *Субовас* от пульта ДУ.
- * При управлении пылесосом *Субовас* с пульта ДУ убедитесь, что расстояние между пылесосом *Субовас* и пультом ДУ находится в пределах эффективной работы (5 м / 16 футов).


В2. Пульт ДУ не работает.

- * Убедитесь, что батарейки в пульте ДУ не разрядились.
- * Убедитесь, что выключатель питания установлен в положение ВКЛ.
- * Убедитесь, что уровень заряда аккумулятора пылесоса *Suavac* не критически низкий и полностью не разряжен.
- * Убедитесь, что расстояние между пылесосом *Suavac* и пультом ДУ находится в пределах эффективной работы (5 м / 16 футов).

В3. Пылесос *Suavac* внезапно остановил работу.

- * Проверьте, не застрял ли пылесос *Suavac*.
- * Убедитесь, что уровень заряда аккумулятора пылесоса *Suavac* не критически низкий и полностью не разряжен.
- * Убедитесь, что пылесос *Suavac* не вошел в режим паузы.

В4. Слабая мощность всасывания.

- * Для этой модели доступны три уровня мощности всасывания — нажмите кнопку  для установки нужного уровня.
- * Опустошите мусоросборный контейнер и почистите фильтр.
- * Замените фильтрующий элемент HEPA внутри фильтра.

В5. Чрезмерный шум пылесоса *Suavac*.

- * Пылесос *Suavac* издает в процессе работы некоторый шум; это нормально. Отрегулируйте время уборки, чтобы избежать неудобства, связанного с шумом.
- * Если слышен резкий шум, проверьте, не запуталось ли что-нибудь в **главной и боковой щетках**.
- * Проверьте **мусоросборный контейнер**, не попал ли в него какой-либо предмет, создающий повышенный шум.
- * Если требуется вмешательство в работу пылесоса *Suavac*, он будет издавать звуковой сигнал.

В6. Пылесос *Suavac* не заряжается.

- * Убедитесь, что индикатор питания на зарядной базе светится. Убедитесь, что **зарядные контакты** на пылесосе *Suavac* выравнены с контактами на зарядной базе.
- * Почистите **зарядные контакты** сухой тканью (очистка спиртом не рекомендуется).

В7. Пылесос Cybovac не может вернуться на зарядную базу.

- * Удалите все препятствия рядом с **зарядной базой**, чтобы пылесос Cybovac мог ее обнаружить.
- * Проверьте расстояние между пылесосом Cybovac и **зарядной базой**. Чем больше расстояние, тем больше времени потребуется, чтобы добраться до **зарядной базы**.
- * Убедитесь, что уровень заряда аккумулятора пылесоса Cybovac не критически низкий и полностью не разряжен.
- * Почистите датчики на **бампере** пылесоса Cybovac и **зарядной базе**.

В8. Главная щетка в нижней части пылесоса Cybovac не работает.

- * Проверьте, не заклинило ли щетку каким-либо предметом; в этой ситуации удалите посторонние предметы и очистите щетку.
- * Убедитесь, что щетка и ее защитная панель установлены правильно.

В9. Маршрут, созданный пылесосом Cybovac, не соответствует описанию.

- * Пылесос Cybovac не может обнаружить **зарядную базу** и вернуться на нее.
- * Обязательно свяжитесь с нами.

В10. Время работы пылесоса сократилось или стало меньше 100 минут.

- * Время уборки зависит от режима работы, уровня мощности всасывания и типа материала поверхности.
- * Если аккумулятор робота-пылесоса заряжен не полностью, время работы сократится.

ОПИСАНИЕ ИНДИКАТОРОВ И ЗВУКОВЫХ СИГНАЛОВ

Когда пылесосу Cybovac требуется помощь, он подаст звуковой сигнал, и состояние его индикаторов изменится соответственно ситуации.



Индикаторы постоянно горят красным светом

Звуковые сигналы	Вероятная причина	Способ устранения
1 звуковой сигнал	Застопорилось левое/ правое колесо.	Выключите пылесос Cybovac и извлеките предметы, блокирующие колесо.
2 звуковых сигнала	Застопорилась боковая щетка.	Выключите пылесос Cybovac и извлеките предметы, блокирующие работу боковой щетки.
3 звуковых сигнала	Всасывающий вход заблокирован.	Выключите пылесос Cybovac, извлеките и опустошите мусоросборный контейнер. Убедитесь, что всасывающий вход не засорен волосом или мусором.
4 звуковых сигнала	Главную щетку заклинило.	Выключите пылесос Cybovac и извлеките предметы, блокирующие работу главной щетки.

Индикаторы мигают красным светом

Звуковые сигналы	Вероятная причина	Способ устранения
2 звуковых сигнала	Бампер пылесоса Cybovac потерял свою эластичность.	Осторожно нажмите на левую, среднюю и правую часть бампера, чтобы проверить, не может ли он оторваться.
3 звуковых сигнала	Датчики защиты от падения загрязнены или закрыты.	Почистите их влажной тканью.

Звуковые сигналы	Вероятная причина	Способ устранения
4 звуковых сигнала	Уровень заряда аккумулятора критически низкий.	Установите пылесос Cybovac вручную на зарядную базу для полной зарядки.

Рабочая частота	IEEE 802.11b/g: 2412 ~ 2472 MHz IEEE 802.11n HT20: 2412 ~ 2472 MHz IEEE 802.11n HT40: 2422 ~ 2462 MHz
Мощность передачи (EIRP)	≤ 20 dBm



Только для внутреннего использования



@kyvolglobal



www.kyvol.com



@kyvol_global