

# CENTEK®



## РУКОВОДСТВО ПОЛЬЗОВАТЕЛЯ

ФЕН-ЩЕТКА  
**CENTEK ST-2061**

**МОЩНОСТЬ · КАЧЕСТВО · ДИЗАЙН**

## СОДЕРЖАНИЕ:

1. Меры безопасности
2. Описание прибора
3. Комплектность
4. Порядок работы
5. Уход за прибором
6. Технические характеристики
7. Защита окружающей среды, утилизация прибора
8. Информация о сертификации, гарантийные обязательства
9. Информация о производителе, импортёре

### Уважаемый потребитель!

**Благодарим за Ваш выбор продукции ТМ «Centek» и гарантируем безупречное функционирование данного изделия при соблюдении правил его эксплуатации.**

Пожалуйста, перед началом эксплуатации, внимательно изучите данную инструкцию, которая содержит важную информацию по правильной и безопасной эксплуатации прибора. Позаботьтесь о сохранности данной инструкции.

Изготовитель не несет ответственности в случае использования устройства не по прямому назначению и при несоблюдении правил и условий, указанных в настоящей инструкции, а также в случае попыток неквалифицированного ремонта устройства. Если вы желаете передать прибор для использования другому лицу, пожалуйста, передавайте его вместе с настоящей инструкцией.

**Фен-щетка является бытовым прибором и не предназначена для использования в промышленных целях!**

## 1. МЕРЫ БЕЗОПАСНОСТИ

Приобретенное Вами устройство соответствует всем официальным стандартам безопасности, применимым к электроприборам в Российской Федерации.

Во избежание возникновения ситуаций опасных для жизни и здоровья, а также преждевременного выхода устройства из строя, необходимо строго соблюдать перечисленные ниже условия:

- используйте устройство строго по назначению;
- перед началом эксплуатации убедитесь, что напряжение электросети соответствует указанному на приборе;
- подключайте прибор только к розеткам электросети, имеющим контакт заземления;
- не тяните сетевой шнур, если он касается кромок предметов с острыми краями, сдавлен какими-либо предметами или запутался;
- не прокладывайте сетевой шнур и не кладите сам прибор в местах с повышенной влажностью, на горячих поверхностях, вблизи тепловыделяющих приборов или открытого пламени.

Фен-щеткой не следует пользоваться если:

- поврежден сетевой шнур;
- устройство имеет видимые повреждения;
- устройство упало с высоты;
- на устройство попала влага.

Никогда не наматывайте на фен-щетку сетевой шнур!

Никогда не кладите работающую фен-щетку на мягкие подушки, шерстяные одеяла и т.п.!

Использование прибора детьми должно происходить строго под контролем взрослых!

Фен-щеткой не следует пользоваться лицам, страдающим заболеваниями, сопровождающимися нарушением координации движений!

Во избежание повреждения волос не приближайте отверстие выхода воздуха близко к волосам!

Во время пользования фен-щеткой не закрывайте отверстие всасывания и выхода воздуха!

Если устройство не используется, следите за тем, чтобы оно было выключено!

Во время работы фена-щеткой, ее насадки сильно нагреваются. Не прикасайтесь к горячим частям прибора!

Не следует использовать удлинитель!

Не используйте абразивные или вызывающие коррозию вещества для чистки фен-щеткой.

Не используйте устройство при температурах ниже 0 градусов (С) и выше 35 градусов (С).

Не держите вилку в электросети если:

- устройство работает неправильно (повышенный шум, вибрация и т.п.);
- до и во время очистки;
- после каждого использования.

Не тяните и не переносите устройство за сетевой шнур.

Перед обслуживанием прибора, а также, если фен-щетка работает неправильно – отключите устройство от электросети и дайте ему остыть. Не отключайте фен-щетку от электросети рывком за сетевой шнур и не вынимайте вилку из розетки электросети влажными руками.

## **ОСОБЫЕ МЕРЫ ПРЕДОСТОРОЖНОСТИ**

### **ВНИМАНИЕ!**

Риск поражения электротоком! Никогда не пользуйтесь феном-щеткой, если у Вас влажные руки, принимая ванну или под душем, вблизи раковины или других емкостей с жидкостью. Если фен-щетка упал в воду, немедленно выньте вилку сетевого шнура из розетки. Ни при каких обстоятельствах не касайтесь воды, если прибор подключен к электросети.

### **ВНИМАНИЕ!**

Риск поражения электротоком! Если Вы используете фен-щетку в ванной комнате, во избежание опасных ситуаций, после использования обязательно отключите фен-щетку от электросети.

### **ВНИМАНИЕ!**

Риск поражения электротоком! Не допускается попадание в устройство водного конденсата. Никогда не погружайте фен-щетку в воду! При повреждении сетевого шнура или какого-либо другого узла устройства немедленно отключите прибор от электрической сети и обратитесь в сервисный центр изготовителя. В случае неквалифицированного вмешательства в устройство прибора или не соблюдения перечисленных в данной инструкции правил эксплуатации прибора гарантия аннулируется.

## **2. ОПИСАНИЕ ПРИБОРА**

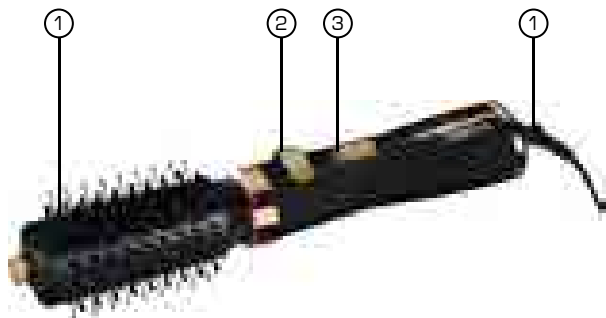
Приобретенная Вами фен-щетка имеет следующие функции:

- 2 скорости подачи воздуха
- 2 режима вращения
- Режим подачи холодного воздуха
- Покрытие Soft Touch

## ЗАЩИТА ОТ ПЕРЕГРЕВА

Ваша фен-щетка имеет функцию защиты от перегрева, которая отключит устройство при превышении температуры выходящего воздуха. Если фен-щетка отключится во время использования, выключите ее переключателем (3), установив его в положение «О», извлеките сетевую вилку из розетки, проверьте, не заблокированы ли входные и выходные воздушные отверстия, дайте фену остыть 10–15 минут, после чего включите его снова. Не блокируйте воздушные отверстия во время использования фена и избегайте попадания волос в его воздухозаборное отверстие.

## 3. КОМПЛЕКТНОСТЬ



- 1 – Круглая термощетка с жесткой щетиной (d=50мм)
- 2 – Переключатель направлений вращения
- 3 – Переключатель режимов работы (О–С–1–2)
- 4 – Шнур питания с кольцом для подвешивания

## 4. ПОРЯДОК РАБОТЫ

Прежде чем подключить фен-щетку к сети убедитесь, что у Вас совершенно сухие руки.

Ваш фен оснащен переключателем скорости потока воздуха:

- О – выключено;
- С – подача холодного воздуха;
- 1 – поток воздуха средней силы для мягкой сушки или укладки волос;
- 2 – мощный поток воздуха для быстрой сушки.

Кнопки (2) служат для управления направлением вращения фена-щеткой. Во избежание порчи волос не подносите устройство слишком близко к ним.

## 5. УХОД ЗА ПРИБОРОМ

По окончании использования фена-щетки, необходимо каждый раз выполнять следующие действия:

1) Установите переключатель (3) в положение «0» и отключите устройство от сети.

2) Регулярно очищайте все используемые насадки от волос.

3) Корпус устройства можно протирать влажной тканью, после этого необходимо протереть его насухо. При этом запрещается использовать для чистки устройства абразивные моющие средства и растворители.

## 6. ТЕХНИЧЕСКИЕ ХАРАКТЕРИСТИКИ

– Напряжение питания 220–240В ~50Гц;

– Максимальная мощность 1200Вт;

– Длина шнура 1,8 м.

## 7. ЗАЩИТА ОКРУЖАЮЩЕЙ СРЕДЫ, УТИЛИЗАЦИЯ ПРИБОРА

### Защита окружающей среды

Упаковка, сам прибор сделаны из материалов, которые могут быть использованы повторно.

По возможности, при утилизации выбрасывайте их в контейнер, предназначенный для повторно используемых материалов.

### Утилизация прибора

Устройство по окончании срока службы может быть утилизировано отдельно от обычного бытового мусора. Его можно сдать в специальный пункт приема электронных приборов и электроприборов на переработку.

Материалы перерабатываются в соответствии с их классификацией. Сдав это устройство по окончании его срока службы на переработку, Вы внесете большой вклад в защиту окружающей среды. Список пунктов приема электронных приборов и электроприборов на переработку Вы можете получить в муниципальных органах государственной власти.

## 8. ИНФОРМАЦИЯ О СЕРТИФИКАЦИИ, ГАРАНТИЙНЫЕ ОБЯЗАТЕЛЬСТВА

Товар сертифицирован в соответствии с законом «О защите прав потребителей».

Это устройство соответствует всем официальным национальным стандартам безопасности, применимым к электроприборам в Российской Федерации. Установленный производителем в порядке п. 2 ст. 5 Федерального закона РФ «О защите прав потребителей» срок службы для данного изделия составляет 3 года с даты производства при условии, что изделие используется в строгом соответствии с настоящей инструкцией по эксплуатации и применимыми техническими стандартами. Дата производства изделия указана в серийном номере (2 и 3 знаки – год, 4 и 5 знаки – месяц производства). Гарантийное и послегарантийное обслуживание осуществляется генеральным сервисным центром ООО «Ларина-Сервис», г. Краснодар. Тел.: 8(861) 2 600 900. О наличии сервисного центра в Вашем городе Вы можете узнать по указанному телефону и на сайте **www.centek.ru**.

Продукция имеет сертификат соответствия:  
№ ТС RU С-СН.АЛ16.В11842 от 17.06.2016 г.



Продукция сертифицирована и соответствует всем требуемым европейским и российским стандартам

## 9. ИНФОРМАЦИЯ О ПРОИЗВОДИТЕЛЕ

**Изготовитель:** Нингбо Куанли Электрикал Эпплайенсиз Ко., Лтд (Ningbo, Quanli, Electrical, Appliances Co., Ltd).

**Адрес:** Йюнченг Девелопмент Эреа, Жушань Таун, Сиши, 315324, Нингбо, Китай (Yuncheng Development Area, Zhouxiang Town, Cixi, 315324, Ningbo, China).

Импортер на территорию РФ ИП Асрумян К.Ш.

**Адрес:** Россия, 350912 г. Краснодар, пгт. Пашковский, ул. Атамана Лысенко, 23  
Тел.: 8(861) 2 600 900.

ДЛЯ ЗАМЕТОК

A series of 20 horizontal black lines spaced evenly down the page, providing a template for handwritten notes.



ДЛЯ ЗАМЕТОК

# CENTEK®

## Гарантийный талон № \_\_\_\_\_

**Талон действителен при наличии всех штампов и отметок**

**Внимание!** Пожалуйста, потребуйте от продавца полностью заполнить гарантийный талон и отрывные талоны.

*Заполняется фирмой-продавцом*

<b>Изделие</b>	
<b>Модель</b>	
<b>Серийный номер</b>	
<b>Дата продажи</b>	
<b>Фирма-продавец</b>	

**Юридический адрес фирмы-продавца**


**ФИО и телефон покупателя**


**Подпись продавца**

--

**Печать продающей организации**

--

# CENTEK®

Данные отрывные купоны заполняются представителем фирмы-продавца

<b>КУПОН №3</b>		
 <b>М.П.</b>	<b>ИЗДЕЛИЕ</b>	
	<b>МОДЕЛЬ</b>	
	<b>СЕРИЙНЫЙ НОМЕР №</b>	
	<b>ДАТА ПРОДАЖИ</b>	
	<b>ФИРМА- ПРОДАВЕЦ</b>	

<b>КУПОН №2</b>		
 <b>М.П.</b>	<b>ИЗДЕЛИЕ</b>	
	<b>МОДЕЛЬ</b>	
	<b>СЕРИЙНЫЙ НОМЕР №</b>	
	<b>ДАТА ПРОДАЖИ</b>	
	<b>ФИРМА- ПРОДАВЕЦ</b>	

<b>КУПОН №1</b>		
 <b>М.П.</b>	<b>ИЗДЕЛИЕ</b>	
	<b>МОДЕЛЬ</b>	
	<b>СЕРИЙНЫЙ НОМЕР №</b>	
	<b>ДАТА ПРОДАЖИ</b>	
	<b>ФИРМА- ПРОДАВЕЦ</b>	

# CENTEK®

Данные отрывные купоны заполняются представителем сервисного центра, проводящего ремонт изделия. После проведения ремонта данный гарантийный талон (за исключением заполненного отрывного купона) должен быть возвращен Владельцу.

## КУПОН №3

<b>МОДЕЛЬ</b>	
<b>СЕРИЙНЫЙ НОМЕР №</b>	
<b>ДАТА ПО- СТУПЛЕНИЯ В РЕМОНТ</b>	
<b>ДАТА ВЫДАЧИ</b>	
<b>ВИД РЕМОНТА</b>	

М.П.

## КУПОН №2

<b>МОДЕЛЬ</b>	
<b>СЕРИЙНЫЙ НОМЕР №</b>	
<b>ДАТА ПО- СТУПЛЕНИЯ В РЕМОНТ</b>	
<b>ДАТА ВЫДАЧИ</b>	
<b>ВИД РЕМОНТА</b>	

М.П.

## КУПОН №1

<b>МОДЕЛЬ</b>	
<b>СЕРИЙНЫЙ НОМЕР №</b>	
<b>ДАТА ПО- СТУПЛЕНИЯ В РЕМОНТ</b>	
<b>ДАТА ВЫДАЧИ</b>	
<b>ВИД РЕМОНТА</b>	

М.П.

## УВАЖАЕМЫЙ ПОТРЕБИТЕЛЬ!

Благодарим Вас за Ваш выбор техники ТМ «Centek» и гарантируем высокое качество работы приобретенного вами прибора при соблюдении правил его эксплуатации.

Срок гарантии на все приборы 12 месяцев со дня покупки. Данным гарантийным талоном производитель подтверждает исправность данного прибора и берет на себя обязательство по бесплатному устранению всех неисправностей, возникших по вине производителя.

Гарантийный ремонт может быть произведен в авторизованном сервисном центре изготовителя ООО «Ларина-Сервис», находящемся по адресу: г. Краснодар, ул. Демуса, 14. Тел.: (861) 2-600-900

## УСЛОВИЯ ГАРАНТИЙНОГО ОБСЛУЖИВАНИЯ:

1. Гарантия действует при соблюдении следующих условий оформления:

- правильное и четкое заполнение оригинального гарантийного талона изготовителя с указанием наименования модели, ее серийного номера, даты продажи, при наличии печати фирмы-продавца и подписи представителя фирмы-продавца в гарантийном талоне, печатей на каждом отрывном купоне, подписи покупателя;

Производитель оставляет за собой право на отказ в гарантийном обслуживании в случае непредоставления вышеуказанных документов, или, если информация в них будет неполной, неразборчивой, противоречивой.

2. Гарантия действует при соблюдении следующих условий эксплуатации;

- использование прибора в строгом соответствии с инструкцией по эксплуатации;
- соблюдение правил и требований безопасности.

3. Гарантия не включает в себя периодическое обслуживание, чистку, установку, настройку прибора на дому у владельца.

4. Случаи, на которые гарантия не распространяется:

- механические повреждения;

- естественный износ прибора;
- несоблюдение условий эксплуатации или ошибочные действия владельца;
- неправильная установка, транспортировка;
- стихийные бедствия (молния, пожар, наводнение и т. п.), а также другие причины, находящиеся вне контроля продавца и изготовителя
- попадание внутрь прибора посторонних предметов, жидкостей, насекомых;
- ремонт или внесение конструктивных изменений неуполномоченными лицами;
- использование прибора в профессиональных целях (нагрузка превышает уровень бытового применения), подключение прибора к питающим телекоммуникационным и кабельным сетям, не соответствующим Государственным Техническим Стандартам;
- выход из строя перечисленных ниже принадлежностей изделия, если их замена предусмотрена конструкцией и не связана с разборкой изделия:

а) пульты дистанционного управления, аккумуляторные батареи, элементы питания (батарейки), внешние блоки питания и зарядные устройства.

б) расходные материалы и аксессуары (упаковка, чехлы, ремни, сумки, сетки, ножи, колбы, тарелки, подставки, решетки, вертелы, шланги, трубки, щетки, насадки, пылесборники, фильтры, поглотители запаха).

- для приборов, работающих от батареек, – работа с неподходящими или истощенными батарейками;
- для приборов, работающих от аккумуляторов, – любые повреждения, вызванные нарушениями правил зарядки и подзарядки аккумуляторов.

5. Настоящая гарантия предоставляется изготовителем в дополнение к правам потребителя, установленным действующим законодательством, и ни в коей мере не ограничивает их.

6. Производитель не несет ответственности за возможный вред, прямо или косвенно нанесенный продукцией «Centek», людям, домашним животным, имуществу потребителя и (или) иных третьих лиц в случае, если это произошло в результате несоблюдения правил и условий эксплуатации, установки из-

делия; умышленных и (или) неосторожных действий (бездействий) потребителя и (или) иных третьих лиц, действия обстоятельств непреодолимой силы.

**Производитель оставляет за собой право изменять дизайн и характеристики прибора без предварительного уведомления.**

Срок службы для данного изделия составляет не менее трех лет с даты производства при условии, что изделие используется в строгом соответствии с настоящей инструкцией по эксплуатации и применимыми техническими стандартами. По окончании срока службы обратитесь в авторизованный сервисный центр для получения рекомендаций по дальнейшей эксплуатации прибора.

Дата производства изделия указана в серийном номере (2 и 3 знаки – год, 4 и 5 знаки – месяц производства).

# CENTEK®

## СТ-1143

### КОФЕВАРКА

- Мощность 700 Вт
- Противокапельная система
- Многоцветный фильтр
- Удобная кнопка включения
- Хромированная отделка кофейника
- Экологичный пластик
- Плита автоподогрева
- Подходит для молотого кофе



**КОФЕЙНИК ЕМКОСТЬЮ 750 МЛ  
ИЗ ЖАРОПРОЧНОГО СТЕКЛА**

## СТ-2240

### ФЕН ДЛЯ ВОЛОС

- Режим фиксированного холодного обдува
- «Soft touch» покрытие
- 2 режима скорости
- 3 режима нагрева
- Защита от перегрева
- Петелька для подвешивания
- Диффузор и концентратор
- Уникальный воздушный фильтр



**ФИКСИРОВАННЫЙ  
ХОЛОДНЫЙ ОБДУВ**

**МОЩНОСТЬ • КАЧЕСТВО • ДИЗАЙН**

[WWW.CENTEK.RU](http://WWW.CENTEK.RU)