

REDMOND

Пылесос-робот
RV-R670S

Руководство по эксплуатации



Если вы не получили требуемое качество обслуживания в сервисе, обращайтесь в головной сервисный центр по контактным данным, указанным в условиях гарантийного обслуживания

RUS	11
UKR	18
KAZ	25

Приложение REDMOND Robot / Додаток REDMOND Robot / REDMOND Robot қосымшасы



СОДЕРЖАНИЕ

Технические характеристики	11
Комплектация	13
Устройство модели	13
I. ПЕРЕД НАЧАЛОМ ИСПОЛЬЗОВАНИЯ	14
II. ЭКСПЛУАТАЦИЯ ПРИБОРА	14
Дистанционное управление прибором через приложение REDMOND Robot	14
Зарядка аккумулятора	14
Сборка и использование	14
Выбор режима работы с помощью пульта ДУ	15
Функция планирования уборки	15
III. ДОПОЛНИТЕЛЬНЫЕ АКСЕССУАРЫ	16
IV. УХОД ЗА ПРИБОРОМ	16
Хранение и транспортировка	16
V. ПЕРЕД ОБРАЩЕНИЕМ В СЕРВИС-ЦЕНТР	16
VI. ГАРАНТИЙНЫЕ ОБЯЗАТЕЛЬСТВА	17



Производитель: «Пауэр Пойнт Инк. Лимитед» №1202 Хай Юн Гэ (В1) Лин Хай Шан Чжуан Сямейлин Футьян, Шеньжень, Китай, 518049.

Виробник: «Пауэр Пойнт Інк. Лімітед» № 1202 Хай Юн Ге (В1) Лін Хай Шан Чжуан Сямейлін Футьян, Шеньжень, Китай 518049.

Импортер в РФ: ООО «ИЛОТ», 198099, г. Санкт-Петербург, ул. Промышленная, д. 38, к. 2, лит. А.

Імпортер в Україні: ТОВ ПІІ «АСБІС-УКРАЇНА», 03061, м. Київ, вул. Газова, будинок 30.

Importer (EU): SIA "SPILVA TRADING", Jelgava, Meiju cels 43-62, LV-3007.

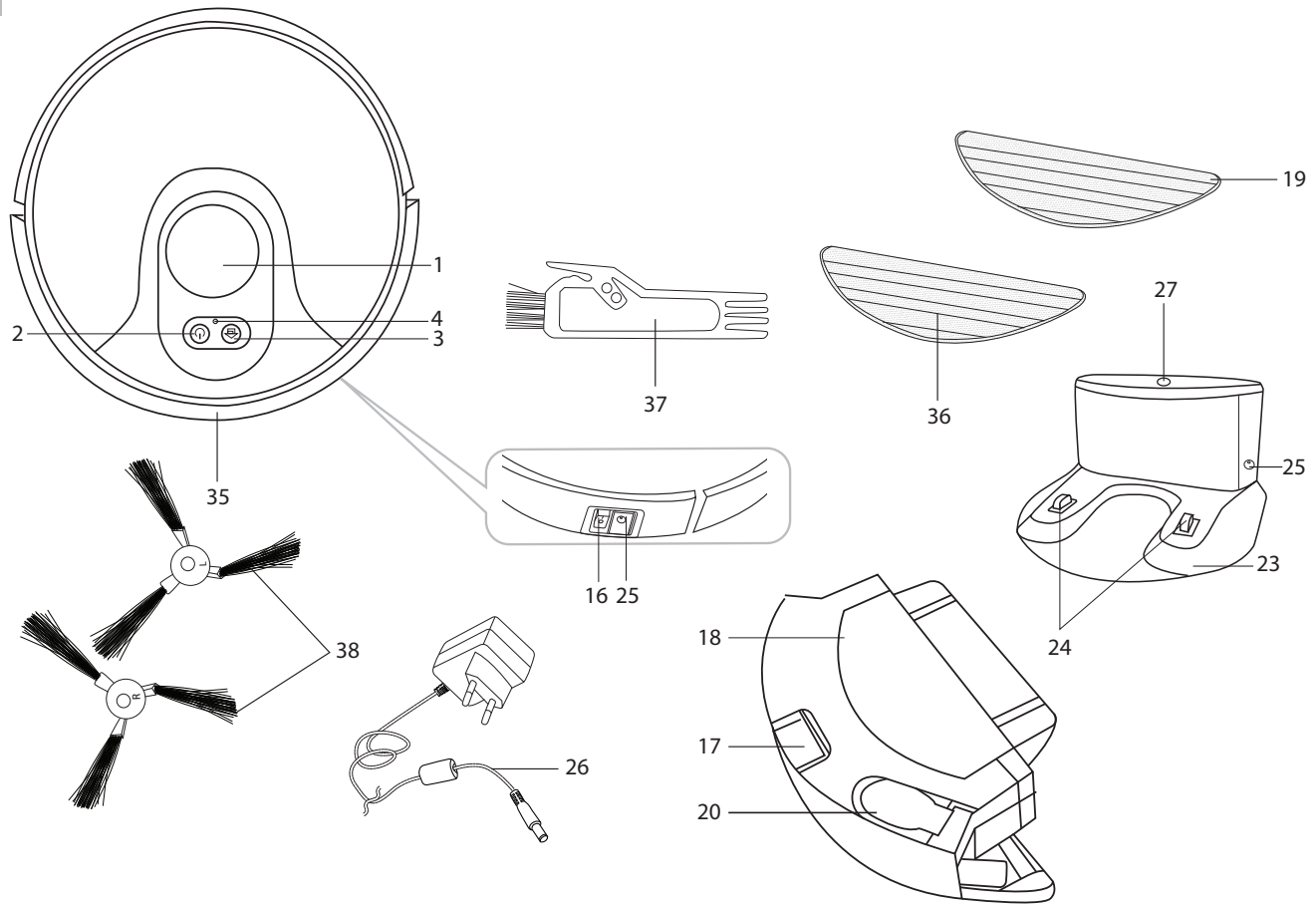
© REDMOND. Все права защищены. 2020

Воспроизведение, передача, распространение, перевод или другая переработка данного документа или любой его части без предварительного письменного разрешения правообладателя запрещены.

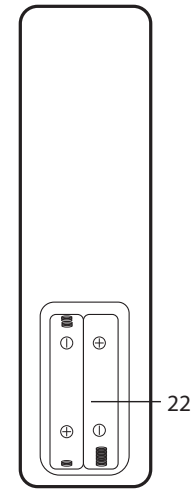
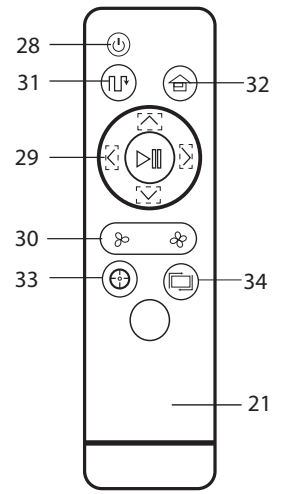
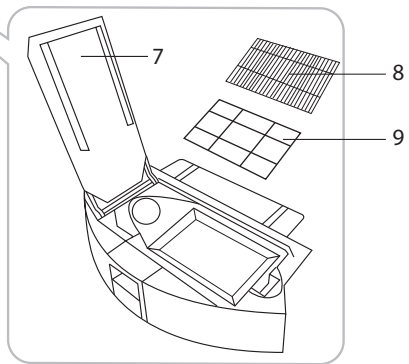
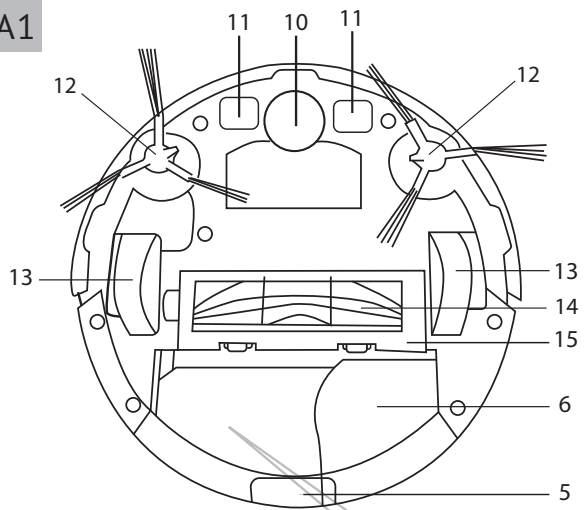
App Store является знаком обслуживания **Apple Inc.**, зарегистрированным в США и других странах.

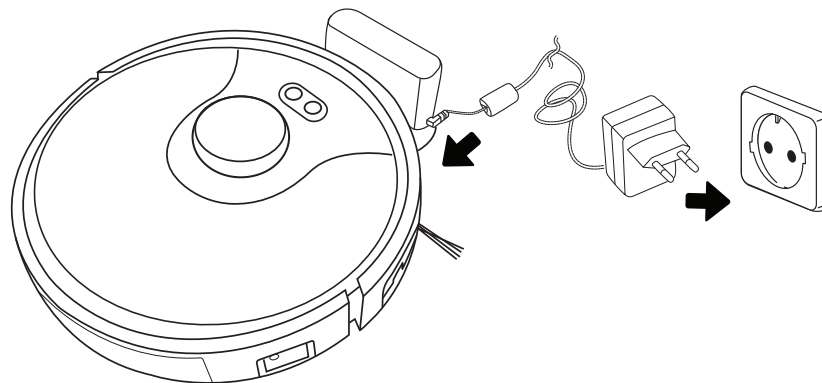
Google Play является зарегистрированным товарным знаком компании **Google Inc.**

A1

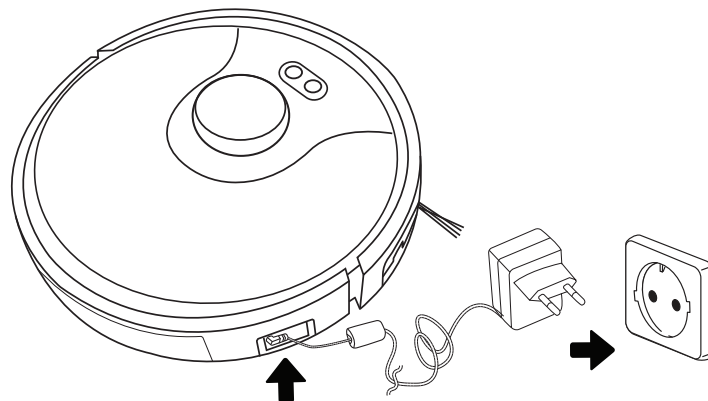


A1



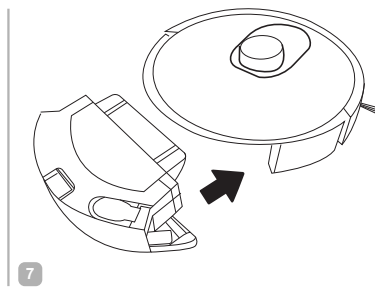
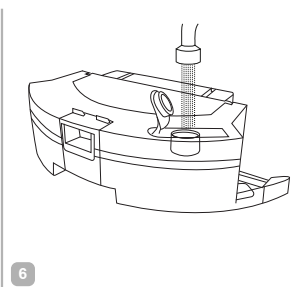
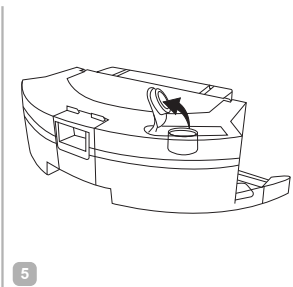
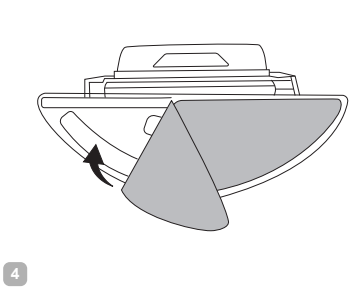
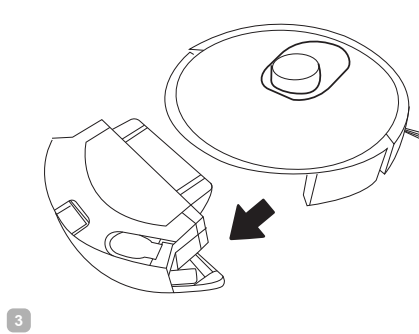
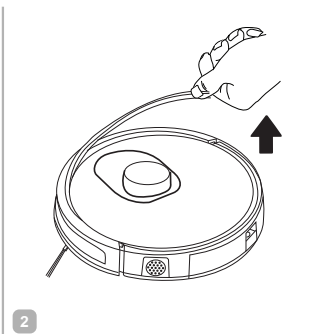
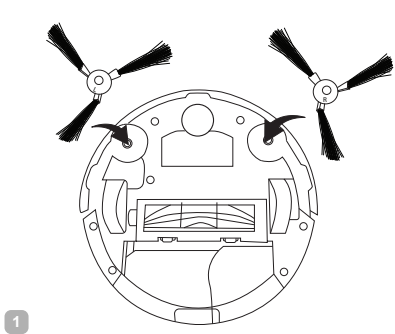


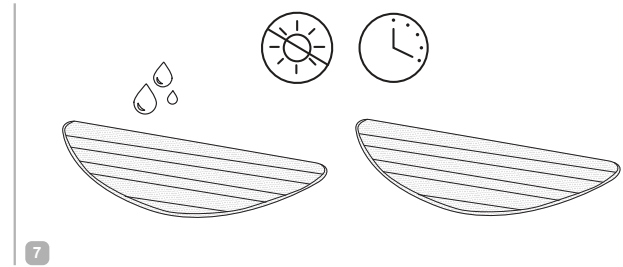
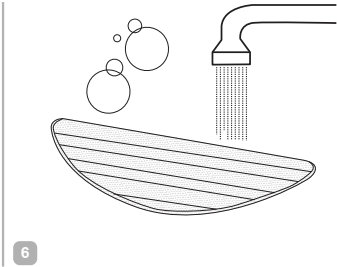
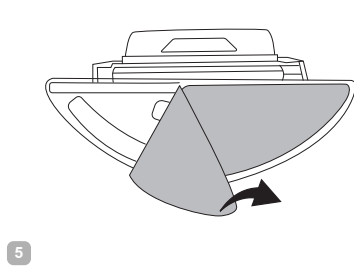
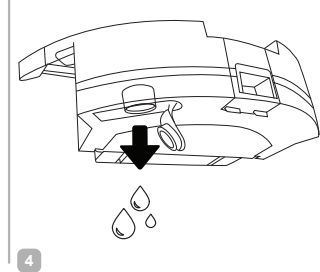
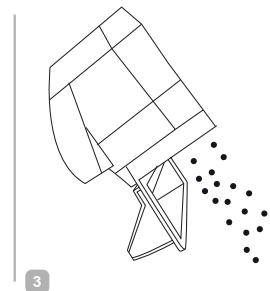
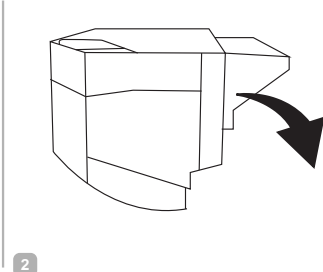
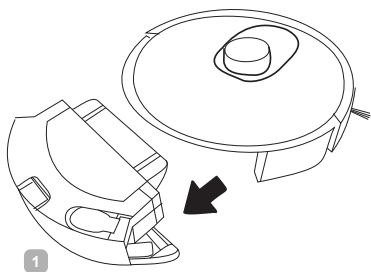
1



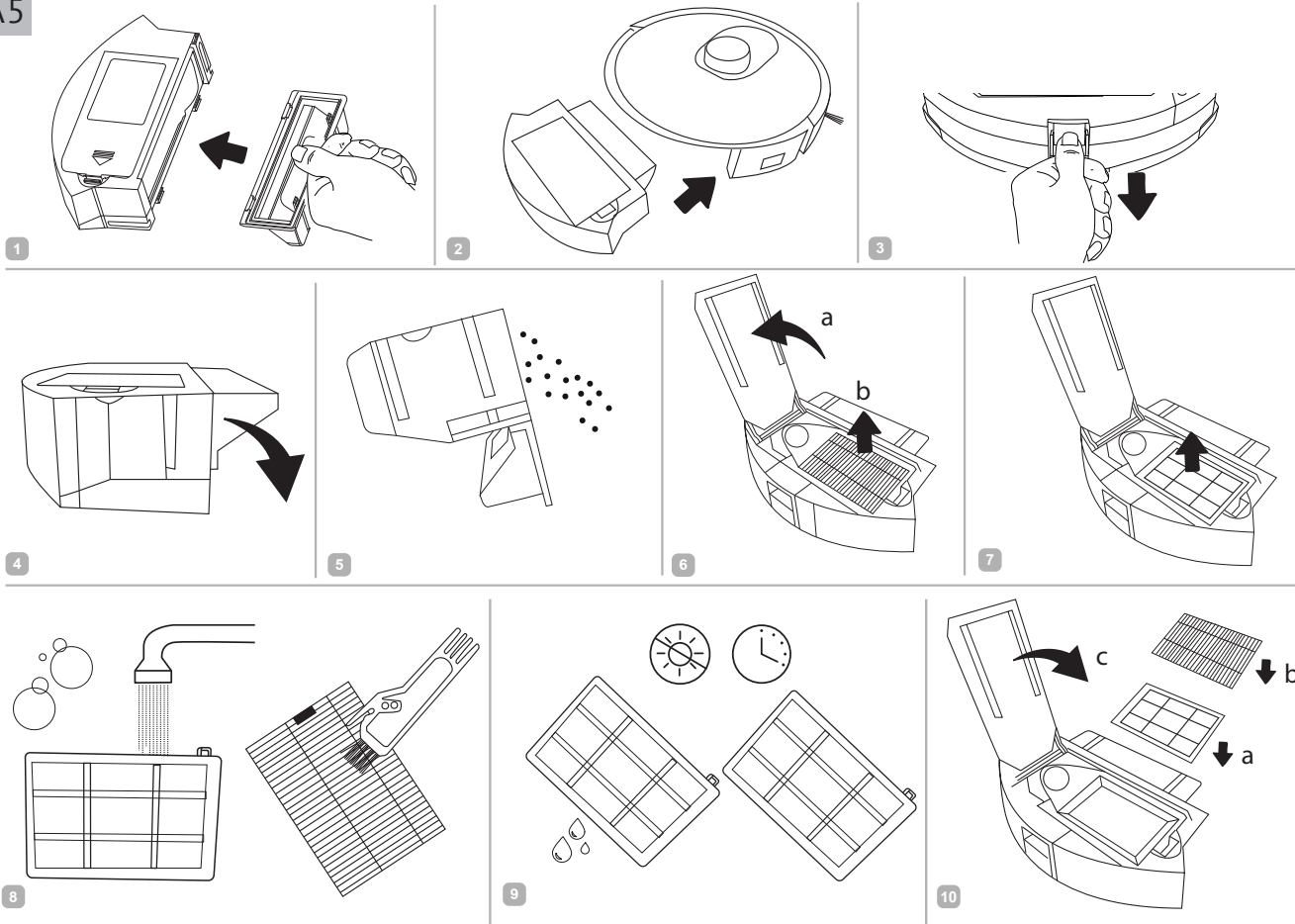
2

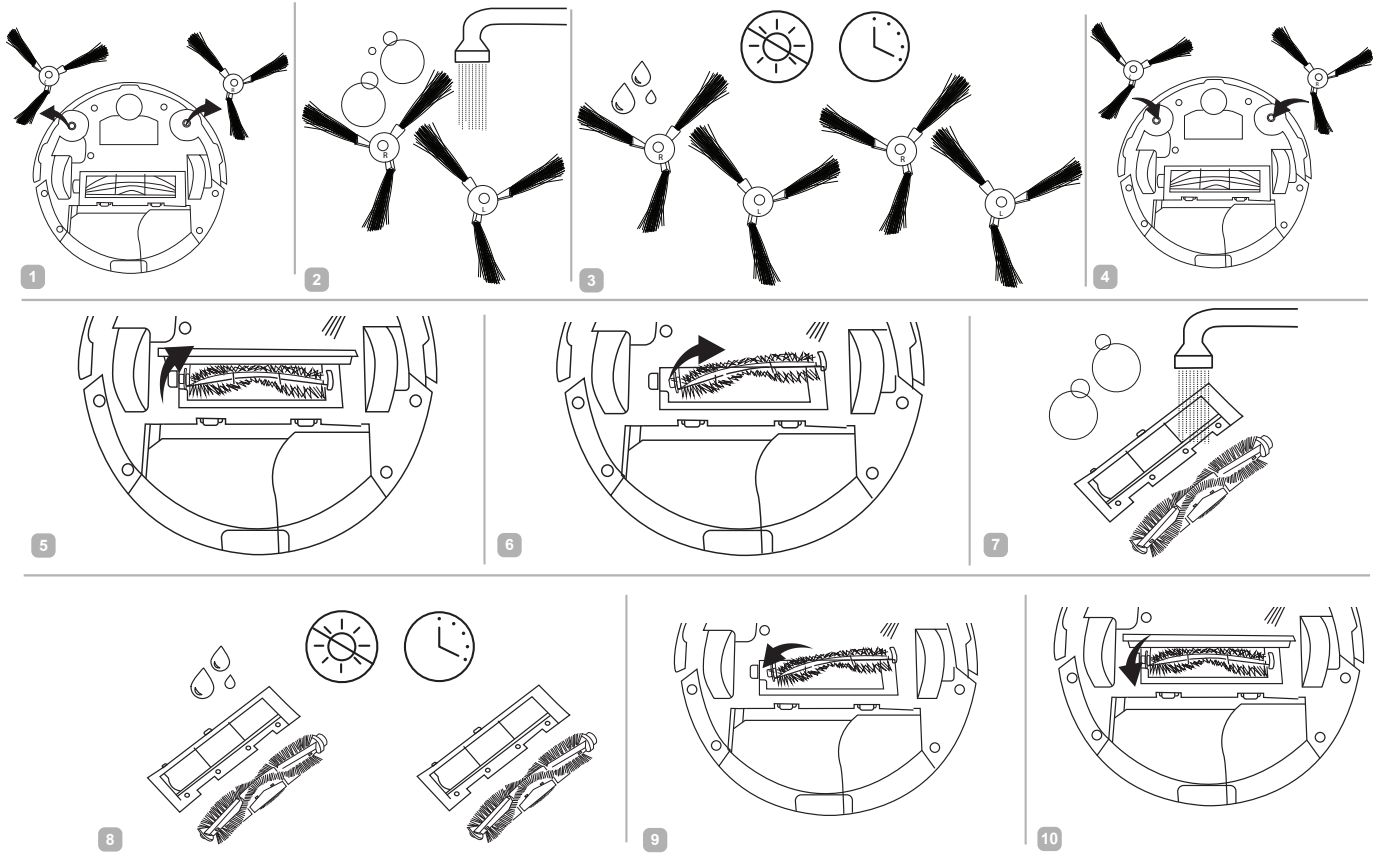
A3



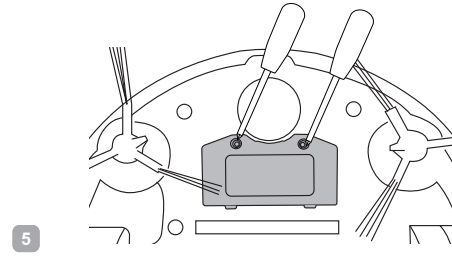
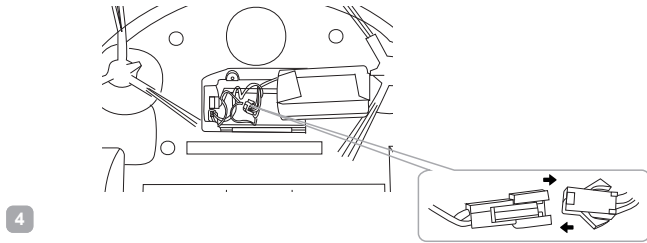
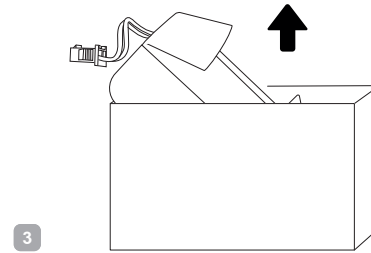
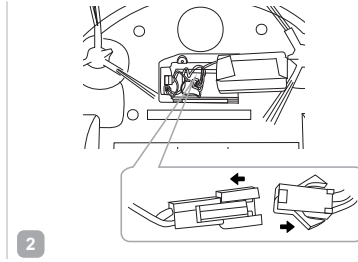
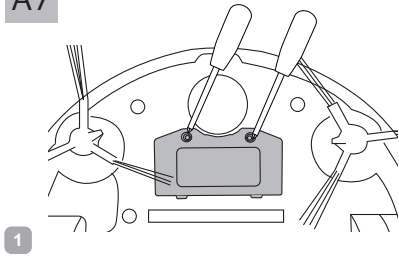


A5

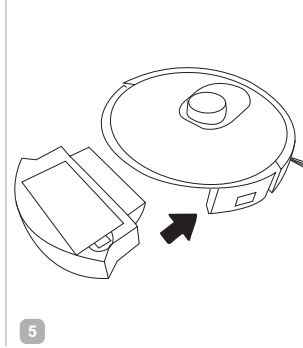
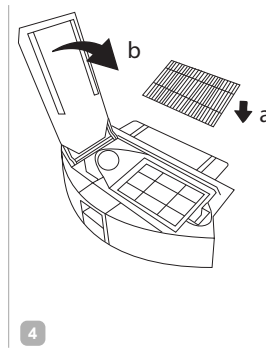
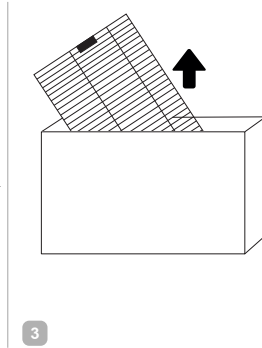
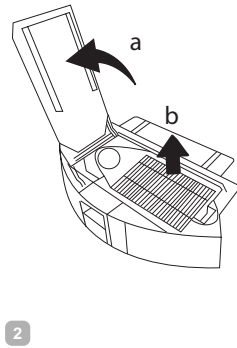
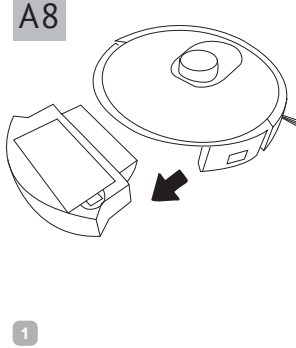




A7



A8



УВАЖАЕМЫЙ ПОКУПАТЕЛЬ!

Благодарим вас за то, что отдали предпочтение бытовой технике REDMOND.


REDMOND – это качество, надежность и неизменно внимательное отношение к потребностям клиентов. Надеемся, что вам понравится продукция компании и вы также будете выбирать наши изделия в будущем.

Пылесос-робот RV-R670S – это электронный прибор, предназначенный для уборки помещения с возможностью дистанционного управления через приложение REDMOND Robot.

Хотите узнать больше? Посетите наш сайт www.redmond.company.

Здесь вы найдете актуальную информацию о предлагаемой технике REDMOND и ожидаемых новинках, сможете получить консультацию онлайн, а также заказать продукцию REDMOND и оригинальные аксессуары к ней в нашем интернет-магазине.

Служба поддержки пользователей REDMOND в России: 8-800-200-77-21 (звонок по России бесплатный).

 *Прежде чем использовать данное изделие, внимательно прочитайте руководство по эксплуатации и сохраните его в качестве справочника. Правильное использование прибора значительно продлит срок его службы.*

Меры безопасности и инструкции, содержащиеся в данном руководстве, не охватывают все возможные ситуации, которые могут возникнуть в процессе эксплуатации прибора. При работе с устройством пользователь должен руководствоваться здравым смыслом, быть осторожным и внимательным.

МЕРЫ БЕЗОПАСНОСТИ

- Производитель не несет ответственности за повреждения, вызванные несоблюдением требований по технике безопасности и правил эксплуатации изделия.
- Данный электроприбор предназначен для использования в бытовых условиях и может применяться в квартирах, загородных домах или в других подобных условиях непромышленной эксплуатации. Промышленное или любое другое нецелевое использование устройства будет считаться нарушением условий надлежащей эксплуатации изделия. В этом случае производитель не несет ответственности за возможные последствия.

- Перед подключением устройства к электросети проверьте, совпадает ли ее напряжение с номинальным напряжением адаптера прибора (см. технические характеристики или заводскую табличку изделия).
- Разрешается использовать прибор только с адаптером, входящим в комплект поставки.
- Используйте прибор только по назначению. Использование прибора в целях, отличающихся от указанных в данном руководстве, является нарушением правил эксплуатации.
- Используйте удлинитель, рассчитанный на потребляемую мощность прибора, – несоответствие параметров может привести к короткому замыканию или возгоранию кабеля.
- Отключайте прибор от электросети во время его очистки. Извлекайте адаптер сухими руками, удерживая его за корпус, а не за провод.
- Не протягивайте шнур электропитания в дверных проемах или вблизи источников тепла. Следите за тем, чтобы электрошнур не перекручивался и не перегибался, не соприкасался с острыми предметами, углами и кромками мебели.

STOP *ПОМНИТЕ: случайное повреждение кабеля электропитания может привести к неполадкам, которые не соответствуют условиям гарантии, а также к поражению электротоком. При повреждении шнура питания его замену, во избежание опасности, должен производить изготовитель, сервисная служба или аналогичный квалифицированный персонал.*

- Перед очисткой прибора убедитесь, что он отключен от электросети. Строго следуйте инструкциям по очистке прибора.
- **STOP** *ЗАПРЕЩАЕТСЯ погружать корпус прибора в воду или помещать его под струю воды!*
- Переносите прибор, удерживая его двумя руками за корпус.

- Не устанавливайте на прибор посторонние предметы, не садитесь и не вставайте на прибор.

STOP *Берегите глаза от воздействия инфракрасного излучения. Не направляйте излучатель пульта дистанционного управления в сторону глаз.*

- Не допускайте попадания посторонних предметов в моторный отсек прибора. Не закрывайте отверстия на днище прибора. Их блокировка может привести к повреждению двигателя.
- Запрещена эксплуатация прибора в следующих случаях:
 - В помещениях с повышенной влажностью. Существует опасность короткого замыкания, выхода из строя двигателя.
 - На открытом воздухе – попадание влаги или посторонних предметов внутрь корпуса устройства может привести к его серьезным повреждениям.
 - Вблизи токсичных и легко воспламеняющихся веществ, в помещениях с высокой концентрацией паров горючих веществ (краски, растворителя и т.п.) или горючей пыли. Существует опасность взрыва или пожара.
- Запрещено всасывать раскаленную или остывшую золу, угли, а также непогашенные окурки от сигарет, тлеющий или горящий мусор. Засорение может привести к возгоранию.
- Запрещено всасывать любые жидкости, а также убирать влажные поверхности – мокрые полы или ковры. Попадание влаги внутрь может привести к серьезной поломке пылесоса.
- Запрещено всасывать порошки для заправки картриджей (тонеров) копировальных аппаратов и принтеров, муку и другие мелкодисперсные сыпучие вещества, а также строительную пыль, частицы штукатурки, гипса, бетона или цемента. Существует опасность засорения фильтров или повреждения двигателя.

- Запрещено всасывать острые предметы: гвозди, битое стекло и т. п. Возможно повреждение пылесборника и фильтров.

- Запрещено использование прибора для очистки мебели. Использование на мягкой неровной поверхности или падение с предмета мебели могут привести к некорректной работе прибора или поломке. Не рекомендуется использование прибора на коврах с длинным ворсом (длиннее 1 см).

- Прибор не предназначен для использования лицами (включая детей) с пониженными физическими, психическими или умственными способностями или при отсутствии у них опыта или знаний, если они не находятся под контролем или не проинструктированы об использовании прибора лицом, ответственным за их безопасность. Дети должны находиться под присмотром для недопущения игры с прибором.

- Запрещены самостоятельный ремонт прибора или внесение изменений в его конструкцию. Ремонт прибора должен производиться исключительно специалистом авторизованного сервис-центра. Некачественно выполненная работа может привести к поломке прибора, травмам и повреждению имущества.

STOP ***ВНИМАНИЕ!** Запрещено использование прибора при любых неисправностях.*

Технические характеристики

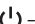







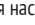
Модель.....	RV-R670S
Тип прибора.....	Пылесос-робот
Мощность.....	32 Вт
Тип аккумулятора.....	Li-ion
Напряжение аккумулятора.....	14,8 В
Емкость аккумулятора.....	3200 мА*ч
Входное напряжение сетевого адаптера.....	100–240 В~, 50/60 Гц, 0,4 А
Выходное напряжение сетевого адаптера.....	19 В ===, 600 мА
Защита от поражения электротоком.....	класс II
Мощность всасывания.....	1800–2500 Па / 22 Вт
Выпускной фильтр.....	HEPA
Емкость контейнера-пылесборника.....	0,45 л
Емкость комбинированного контейнера для влажной уборки.....	0,55 л + 0,3 л
Уровень шума.....	62 дБ
Время непрерывной работы.....	до 120 минут
Время полной зарядки.....	5,5 часа
Количество режимов уборки.....	5
Пульт ДУ.....	есть
Источник питания пульта ДУ.....	2 × LR03 (AAA)
Индикация.....	светодиодная, звуковая
Датчики определения ступеней/препятствий.....	18
Возвращение на зарядную станцию.....	автоматическое
Автоотключение.....	при отрыве от поверхности
Функция планирования уборки.....	есть
Возможность влажной уборки.....	есть
Габаритные размеры.....	335 × 335 × 95 мм
Вес нетто.....	3,5 кг

Комплектация

Пылесос-робот.....	1 шт.
Зарядная станция.....	1 шт.
Сетевой адаптер.....	1 шт.
Пульт ДУ.....	1 шт.
Вращающаяся щетка.....	4 шт.
Контейнер для влажной уборки.....	1 шт.
Насадка для влажной уборки.....	2 шт.
Выпускной HEPA-фильтр.....	1 шт.
Щетка для очистки.....	1 шт.
Руководство по эксплуатации.....	1 шт.
Сервисная книжка.....	1 шт.

Производитель имеет право на внесение изменений в дизайн, комплектацию, а также в технические характеристики изделия в ходе постоянного совершенствования своей продукции без дополнительного уведомления об этих изменениях. В технических характеристиках допускается погрешность ±10%.

Устройство модели (схема А1, стр. 3-4)

1. Лидар
2. Кнопка  – начало/окончание работы
3. Кнопка  – возвращение на зарядную станцию
4. Индикатор подключения
5. Кнопка извлечения контейнера-пылесборника
6. Пылесборник
7. Крышка отсека HEPA-фильтра и фильтра предварительной очистки
8. HEPA-фильтр
9. Фильтр предварительной очистки
10. Переднее колесо
11. Контакты для установки на зарядную станцию
12. Вращающиеся щетки
13. Боковые колеса с механизмом автоотключения при отрыве от поверхности
14. Основная щетка
15. Фиксирующая крышка основной щетки
16. Переключатель питания 0/1
17. Кнопка извлечения комбинированного контейнера
18. Комбинированный контейнер для влажной уборки
19. Насадка для влажной уборки
20. Отверстие для залива воды
21. Пульт дистанционного управления
22. Отсек для элементов питания
23. Зарядная станция
24. Контакты для зарядки пылесоса-робота
25. Гнездо для подключения сетевого адаптера
26. Сетевой адаптер
27. Индикатор зарядной станции
28. Кнопка  – начало/окончание работы
29. Кнопки  – выбор направления движения
30. Кнопки  – выбор мощности всасывания / уровня подачи воды
31. Кнопка  – автоматический режим
32. Кнопка  – возвращение на зарядную станцию
33. Кнопка  – быстрая уборка фиксированной области
34. Кнопка  – режим уборки углов
35. Передний бампер
36. Сменная насадка для влажной уборки
37. Щетка для очистки
38. Сменные вращающиеся щетки

I. ПЕРЕД НАЧАЛОМ ИСПОЛЬЗОВАНИЯ


Аккуратно достаньте изделие и его комплектующие из коробки. Удалите все упаковочные материалы и рекламные наклейки.

 **Обязательно сохраните на месте предупреждающие наклейки, наклейки-указатели (при наличии) и табличку с серийным номером изделия на его корпусе!**

После транспортировки или хранения при низких температурах необходимо выдержать прибор при комнатной температуре не менее 2 часов перед включением.

Корпус прибора и все съемные части протрите влажной тканью. Тщательно просушите все элементы прибора перед использованием.

Установите элементы питания (не входят в комплект) в пульт дистанционного управления, соблюдая полярность.


 **При установке элемента питания руки и устройство должны быть сухими.**

II. ЭКСПЛУАТАЦИЯ ПРИБОРА

Дистанционное управление прибором через приложение REDMOND Robot

Приложение REDMOND Robot позволяет вам управлять прибором дистанционно в ближней зоне с помощью смартфона или планшета.

1. Загрузите приложение REDMOND Robot из магазина приложений App Store или Google Play (в зависимости от операционной системы используемого устройства) на свой смартфон или планшет.

 **Минимальную поддерживаемую версию операционной системы уточните на официальном сайте компании www.redmond.com.ru или в описании к приложению в магазинах App Store и Google Play.**

2. Запустите приложение REDMOND Robot, создайте аккаунт и следуйте появляющимся подсказкам.

3. Добавьте устройство в приложение, нажав на значок «+» и отсканировав QR-код:



4. Во время подключения прозвучит голосовое сообщение «Соединение с сетью». Индикатор подключения будет гореть постоянно.

5. В случае успешного соединения прозвучит голосовое сообщение «Соединение успешно». Индикатор подключения будет мигать.

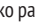
 **Для подключения к приложению и управления пылесосом с помощью приложения прибор должен находиться в зоне действия сети Wi-Fi.**

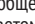
Теперь вы можете управлять прибором дистанционно. Функционал приложения расширен, по сравнению с пультом ДУ.


Зарядка аккумулятора

Перед началом использования прибора следует полностью зарядить аккумулятор (см. схему [A2](#), стр. 5).


1. Подключите зарядную станцию прибора к электросети и установите ее вплотную к стене, загорится индикатор зарядной станции. Если установка непосредственно у стены невозможна, установите станцию на любую ровную поверхность. В радиусе двух метров от зарядной станции должны отсутствовать любые помехи, чтобы обеспечить беспрепятственное возвращение пылесоса-робота на станцию для подзарядки.


2. Переключите переключатель питания 0/1 в положение 1, все индикаторы несколько раз мигнут разными цветами, затем будет гореть только индикатор кнопки  зеленым цветом, прозвучат голосовые сообщения «Здравствуйте! Я готов к работе» и «Я готов к уборке».

3. Установите прибор на зарядную станцию так, чтобы контакты на нижней части корпуса прибора совпали с контактами на зарядной станции. Прозвучит голосовое сообщение «Начинаю заряжаться», индикатор кнопки  будет мигать желтым цветом. Время полной зарядки аккумулятора составляет 5,5 часов.

4. Аккумулятор также можно зарядить, подключив сетевой адаптер напрямую к прибору. Прозвучит голосовое сообщение «Начинаю заряжаться», индикатор кнопки  будет мигать желтым цветом. Пылесос не будет реагировать на нажатие кнопки включения и команды с пульта ДУ, функция планирования уборки будет недоступна, пока сетевой адаптер подключен к прибору.


 **Перед первым использованием рекомендуется заряжать аккумулятор в течение 12 часов для продления срока его службы.**

5. После того как прибор полностью зарядится, индикатор кнопки  будет гореть зеленым цветом постоянно.

 **ВНИМАНИЕ! Для корректной работы зарядная станция должна быть подключена к электросети.**

Когда уровень заряда аккумулятора опускается до критического уровня, прибор автоматически возвращается на зарядную станцию. Если по каким-то причинам прибор не смог вернуться на станцию для подзарядки и полностью разрядился, поместите его на станцию вручную так, чтобы контакты на приборе и зарядной станции совместились.

Сборка и использование

 **Приступая к сборке прибора, убедитесь, что он выключен, а зарядная станция отключена от сети электропитания.**

Соберите пылесборник, как показано на схеме [A5](#), стр. 8 (п. 1), удалите защитную вставку между корпусом и передним бампером, как показано на схеме [A3](#), стр. 6 (п. 2).


















Порядок сборки и использования прибора с контейнером-пылесборником см. на схеме **A5** (стр. 8).


! Установите щетки строго в соответствии с маркировкой, указанной на них: R – в отверстие R, L – в отверстие L.

1. При необходимости используйте комбинированный контейнер для влажной уборки (см. схему **A3**, стр. 6). Наполните контейнер через специальное отверстие, предварительно приподняв крышку. Закройте крышку отверстия и закрепите насадку для влажной уборки с помощью липучек на поверхности комбинированного контейнера. Установите комбинированный контейнер в корпус пылесоса-робота.

STOP Не используйте комбинированный контейнер для влажной уборки без воды или без насадки для влажной уборки!

Наполняйте контейнер только водопроводной водой, не добавляйте в воду и не используйте химические моющие средства во избежание засорения дозаторов. Не используйте контейнер и насадку для влажной уборки на ковровых покрытиях – они будут мешать движению пылесоса.


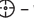
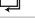
2. Нажмите кнопку  на корпусе прибора либо кнопку  на пульте ДУ. Прибор подаст голосовое сообщение «Начинаю уборку» (или «Начинаю влажную уборку»), если установлен комбинированный контейнер для влажной уборки) и начнет работу в автоматическом режиме. Кнопка  будет гореть зеленым цветом постоянно.
3. При необходимости измените режим работы (см. раздел «Выбор режима работы»).
4. С помощью кнопок  и  установите одну из мощностей всасывания: минимальную – прозвучит голосовое сообщение «Выбран тихий режим уборки», стандартную – прозвучит голосовое сообщение «Выбран стандартный режим уборки» или максимальную – прозвучит голосовое сообщение «Выбрана максимальная мощность». Если установлен комбинированный контейнер для влажной уборки, с помощью кнопок  и  установите интенсивность подачи воды: минимальную – прозвучит голосовое сообщение «Минимальная подача воды», стандартную – прозвучит голосовое сообщение «Стандартная подача воды» или максимальную – прозвучит голосовое сообщение «Максимальная подача воды».
5. Для перехода в режим ожидания нажмите кнопку  на приборе либо кнопку  на пульте ДУ, прибор подаст голосовое сообщение «Уборка приостановлена», кнопка  будет гореть зеленым цветом. В режиме ожидания уборка не происходит.
6. При бездействии в течение длительного времени прибор автоматически переходит в спящий режим, индикатор кнопки  гаснет. В спящем режиме прибор не будет реагировать на команды с пульта ДУ, кроме кнопки . Для выхода из спящего режима нажмите кнопку  на пульте ДУ либо кнопку  на приборе, прозвучит звуковой сигнал, кнопка  снова будет гореть зеленым цветом.
7. По окончании работы прозвучит голосовое сообщение «Уборка завершена», прибор вернется на зарядную станцию. Вы также можете нажать кнопку  на пульте ДУ либо кнопку  на корпусе прибора, чтобы вернуть прибор на зарядную станцию

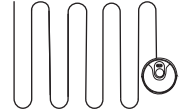
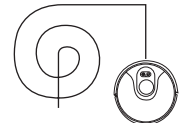

принудительно. В этом случае прозвучит голосовое сообщение «Возвращаюсь на базу», индикатор кнопки  будет гореть желтым цветом.

i Если по какой-либо причине возвращение прибора на базу будет прервано, прозвучит голосовое сообщение «Возвращение прервано».

Выбор режима работы с помощью пульта ДУ

Вы можете выбирать режимы работы с помощью соответствующих кнопок на пульте ДУ в режиме ожидания, либо непосредственно во время работы прибора:

- кнопка  – автоматический режим;
- кнопка  – уборка фиксированной области;
- кнопка  – режим уборки углов

	Уборка фиксированной области	Быстрая уборка фиксированной области 1,5 × 1,5 м. Для уборки особенно пыльного места	
	Автоматический режим	Прибор последовательно очистит всю площадь, выстраивая маршрут в соответствии с особенностями помещения	Нажмите кнопку включения на корпусе прибора для быстрого запуска работы в автоматическом режиме
	Режим уборки углов	Прибор движется вдоль стен и препятствий, очищая помещение по периметру	

Для ручного управления прибором в режиме ожидания или во время работы в одном из автоматических режимов нажимайте и удерживайте кнопки выбора направления движения:

- ^ – движение прямо. Прибор будет двигаться прямо, пока вы удерживаете кнопку;
- < – поворот налево. Прибор будет двигаться влево вокруг своей оси, пока вы удерживаете кнопку;
- > – поворот направо. Прибор будет двигаться вправо вокруг своей оси, пока вы удерживаете кнопку;
- v – движение назад. Прибор будет двигаться назад, пока вы удерживаете кнопку.

Функция планирования уборки

Доступна в приложении REDMOND Robot.

! **ВНИМАНИЕ!** Для работы функции необходимо, чтобы переключатель питания находился в положении I.

III. ДОПОЛНИТЕЛЬНЫЕ АКСЕССУАРЫ

(приобретаются отдельно)

Приобрести дополнительные аксессуары к пылесосу REDMOND RV-R670S и узнать о новинках продукции REDMOND можно на сайте www.redmond.company либо в магазинах официальных дилеров.

RAV-R670S — комплект сменных аксессуаров

Комплект включает в себя 4 боковых щетки, 2 HEPA-фильтра, 2 тряпки для влажной уборки и основную щетку.

IV. УХОД ЗА ПРИБОРОМ



Для обеспечения максимальной эффективности работы рекомендуется проводить полную очистку прибора раз в две недели. Пылесборник очищайте после каждого использования.

Перед очисткой прибора убедитесь, что он отключен. Протрите корпус прибора и зарядную станцию влажной мягкой тканью. НЕ МОЧИТЕ!



ЗАПРЕЩАЕТСЯ помещать корпус прибора под струю воды или погружать в воду.

Не используйте при очистке прибора абразивные и химически агрессивные средства, губки с жестким покрытием.

Порядок очистки насадки для влажной уборки и контейнера см. на схеме А4 (стр. 7).

Щетки прибора, пылесборник, насадка для влажной уборки могут быть очищены в проточной воде. При необходимости используйте мягкое моющее средство. Тщательно просушите перед использованием!

Порядок очистки пылесборника и HEPA-фильтра см. на схеме А5 (стр. 8).



Не промывайте пылесборник и контейнер для влажной уборки – это может вывести их из строя.

Порядок очистки щеток см. на схеме А6 (стр. 9). Тщательно просушите перед использованием!



Периодически проверяйте движущиеся части прибора на наличие загромождения, блокировка налипшим мусором может привести к их поломке!

Порядок замены аккумулятора см. на схеме А7 (стр. 10).

Аккумулятор требует замены после окончания срока эффективной службы.

На сайте www.redmond.company или в магазинах официальных дилеров для данной модели пылесоса вы можете приобрести сменный аккумулятор REB-R670S.



Аккумулятор необходимо утилизировать в соответствии с местной программой по переработке отходов. Проявите заботу об окружающей среде: не выбрасывайте такие изделия вместе с обычным бытовым мусором.

Порядок замены выпускного HEPA-фильтра см. на схеме А8 (стр. 10).



Не промывайте выпускной HEPA-фильтр – это может вывести его из строя.

Ресурс работы HEPA-фильтра составляет не более 12 месяцев.

Хранение и транспортировка

Перед хранением и повторной эксплуатацией очистите все части прибора. Храните прибор в сухом вентилируемом месте вдали от нагревательных приборов и попадания прямых солнечных лучей.

При транспортировке и хранении запрещается подвергать прибор механическим воздействиям, которые могут привести к повреждению прибора и/или нарушению целостности упаковки.

Необходимо беречь упаковку прибора от попадания воды и других жидкостей.

V. ПЕРЕД ОБРАЩЕНИЕМ В СЕРВИС-ЦЕНТР

Неисправность	Возможные причины	Способ устранения
Прибор не включается		
Прибор подает голосовое сообщение «Батарея почти разряжена, зарядите меня», «Батарея разряжена, зарядите меня» или «Слишком низкий заряд батареи, выключаюсь»	Аккумулятор прибора разряжен	Полностью зарядите аккумулятор (см. раздел «Зарядка аккумулятора»)
Уборка в установленное время не происходит	Прибор был выключен (переключатель питания был переведен в положение 0)	Настройте режим уборки повторно
Аккумулятор прибора не заряжается	Отсутствует напряжение в электросети или розетка неисправна	Проверьте наличие напряжения в электросети или подключите прибор к исправной розетке
	Сетевой адаптер прибора не подключен к электросети	Проверьте правильность подключения сетевого адаптера
Прибор подает голосовое сообщение «Пылесборник не установлен» или «Бак для влажной уборки не установлен»	Прибор установлен на зарядную станцию некорректно	Установите прибор на зарядную станцию так, чтобы контакты на нижней части корпуса прибора совпали с контактами на зарядной станции
	Пылесборник или контейнер для влажной уборки не установлены в корпус прибора или установлены неправильно	Убедитесь в правильности установки пылесборника или контейнера для влажной уборки
Прибор подает голосовое сообщение «Требуется проверка мотора»	Пылесборник переполнен	Проведите очистку пылесборника и фильтров
Прибор подает голосовое сообщение «Требуется проверка датчика высоты»	Датчики прибора загрязнены	Протрите дно прибора влажной мягкой тканью

Неисправность	Возможные причины	Способ устранения	
Прибор подает голосовое сообщение «Лидар заблокирован, проверьте его»	Датчики прибора загрязнены	Протрите датчики лидара влажной мягкой тканью	
Прибор подает голосовое сообщение «Дальномер заблокирован, проверьте его»			
Прибор подает голосовое сообщение «Не вижу пол, уборка остановлена»	Произошел отрыв колес от поверхности	Установите прибор на ровную поверхность и включите повторно	
Прибор подает голосовое сообщение «Требуется очистка основной щетки»	Щетки загрязнены налипшим мусором	Проверьте щетки, удалите налипший мусор (см. раздел «Уход за прибором»)	
Прибор подает голосовое сообщение «Требуется очистка боковой щетки» или «Требуется проверка щеток»			
Прибор подает голосовое сообщение «Застрял, помогите»	Ошибка переднего бампера, движение прибора заблокировано	Не преграждайте прибору путь, не используйте прибор в слишком тесном пространстве	
Прибор подает голосовое сообщение «Застряло правое колесо, помогите» или «Застряло левое колесо, помогите»	Вращение колес затруднено, прибор застрял	Проверьте колеса прибора, не давите на прибор, не кладите что-либо на прибор	
Прибор подает голосовое сообщение «Неверная команда»	Прибор находится на зарядной станции во время запуска режима уборки фиксированной области или уборки углов	Уберите прибор с зарядной станции. Вы можете выбрать режимы работы с помощью соответствующих кнопок на пульте ДУ в режиме ожидания либо непосредственно во время работы прибора	
Прибор подает голосовое сообщение «Связь с сетью потеряна», «Не удалось установить соединение с сетью» или «Связь с сетью потеряна»	Отсутствует подключение по сети Wi-Fi	Проверьте корректность работы сети Wi-Fi	
Прибор подает голосовое сообщение «Обновление не удалось»			
Попытка синхронизации с мобильным устройством не удалась	Отключен интернет на мобильном устройстве	Включите интернет на мобильном устройстве	
Прибор издает сильный шум	Пылесборник переполнен	Проведите очистку пылесборника	
Прибор работает, но не реагирует на команды с пульта ДУ	ИК-сигнал от пульта ДУ не доходит до пылесоса	Слишком большое расстояние между пультом ДУ и прибором	Сократите расстояние между пультом ДУ и прибором
		ИК-приемник прибора повернут в другую сторону либо на пути сигнала встречаются препятствия	Измените направление сигнала
	Емкость элементов питания пульта ДУ иссякла	Замените элементы питания (см. раздел «Перед началом использования»)	

Неисправность	Возможные причины	Способ устранения
Прибор не приступает к уборке или движется некорректно	Пылесос выполняет уборку слишком темного покрытия	Остановите пылесос и переместите его на более светлый участок пола
	Пылесос выполняет уборку покрытия, которое сильно отражает свет	Закройте шторы, чтобы препятствовать попаданию яркого солнечного света в помещение. Произведите уборку при менее ярком освещении

i В случае если неисправность устранить не удалось, обратитесь в авторизованный сервисный центр.

VI. ГАРАНТИЙНЫЕ ОБЯЗАТЕЛЬСТВА

На данное изделие предоставляется гарантия сроком на 12 месяцев с момента его приобретения. В течение гарантийного периода изготовитель обязуется устранить путем ремонта, замены деталей или замены всего изделия любые заводские дефекты. Гарантия вступает в силу только в том случае, если дата покупки подтверждена печатью магазина и подписью продавца на оригинальном гарантийном талоне. Настоящая гарантия признается лишь в том случае, если изделие применялось в соответствии с руководством по эксплуатации, не ремонтировалось, не разбиралось и не было повреждено в результате неправильного обращения с ним, а также сохранена полная комплектность изделия. Данная гарантия не распространяется на естественный износ изделия и расходные материалы (фильтры, аккумуляторные источники питания и т. д.).

Срок службы изделия и срок действия гарантийных обязательств на него исчисляются со дня продажи или с даты изготовления изделия (в случае, если дату продажи определить невозможно).

Дату изготовления прибора можно найти в серийном номере, расположенном на идентификационной наклейке на корпусе изделия. Серийный номер состоит из 13 знаков. 6-й и 7-й знаки обозначают месяц, 8-й – год выпуска устройства.

0	0	0	0	0	1	1	2	3	3	3	3	3
---	---	---	---	---	---	---	---	---	---	---	---	---

1 – месяц производства (01 – январь, 02 – февраль ... 12 – декабрь)
 2 – год производства (1 – 2011 г., 2 – 2012 г. ... 0 – 2020 г.)
 3 – серийный номер модели

Производителем установлен срок службы прибора – 3 года со дня его приобретения. Срок действителен при условии, что эксплуатация изделия производится в соответствии с данным руководством и применимыми техническими стандартами.

Упаковку, руководство пользователя, а также сам прибор необходимо утилизировать в соответствии с местной программой по переработке отходов. Проявите заботу об окружающей среде: не выбрасывайте такие изделия вместе с обычным бытовым мусором.



Перш ніж використовувати даний виріб, уважно прочитайте посібник з його експлуатації і збережете як довідник. Правильне використання приладу значно продовжить термін його служби.

Заходи безпеки та інструкції, що містяться в цьому посібнику, не охоплюють всі можливі ситуації, які можуть виникнути в процесі експлуатації приладу. Під час використання пристрою користувач повинен керуватися здоровим глуздом, бути обережним і уважним.

ЗАХОДИ БЕЗПЕКИ

- Виробник не несе відповідальності за ушкодження, викликані недотриманням вимог техніки безпеки і правил експлуатації виробу.
- Даний електроприлад являє собою пристрій для застосування в побутових умовах і може застосовуватися в квартирах, замських будинках або в інших подібних умовах непромислової експлуатації. Промислове або будь-яке інше нецільове використання пристрою буде вважатися порушенням умов належної експлуатації виробу. У цьому випадку виробник не несе відповідальності за можливі наслідки.
- Перед включенням пристрою до електромережі перевірте, чи збігається її напруга з номінальною напругою живлення адаптера приладу (див. технічні характеристики або заводську табличку виробу).
- Дозволяється використовувати прилад тільки з адаптером, що входить до комплекту поставки.
- Використовуйте прилад тільки за призначенням. Використання приладу з метою, відмінною від зазначеної в цьому керівництві, є порушенням правил експлуатації.
- Використовуйте подовжувача, розрахований на споживану потужність приладу, – невідповідність параметрів може привести до короткого замикання або загоряння кабелю.
- Вимикайте прилад із розетки під час його очищення. Тримайте адаптер сухими руками, утримуючи його за корпус, а не за провід.

- Не протягуйте шнур електроживлення поблизу джерел тепла, газових і електричних плит. Стежте за тим, щоб електрошнур не перекручувався й не перегинався, не стикався з гострими предметами, кутами і краями меблів.

STOP

ПОМНІТЕ: випадкове ушкодження кабелю електроживлення може привести до неполадок, що не відповідають умовам гарантії, а також до поразки електрострумом. Ушкоджений електрокабель вимагає термінової заміни в сервіс-центрі.

- Перед чищенням приладу переконаєтесь, що він відключений від електромережі. Строго дотримуйтеся інструкцій по очищенню приладу.

STOP

ЗАБОРОНЯЄТЬСЯ занурювати корпус приладу у воду або поміщати його під струмінь води!

- Переносіть прилад, утримуючи його двома руками за корпус.
- Не встановлюйте на прилад сторонні предмети, не сідайте і не ставайте на прилад.

STOP

Бережіть очі від впливу інфрачервоного випромінювання. Не спрямовуйте випромінювач пульта дистанційного керування на око.

- Не допускайте потрапляння сторонніх предметів до моторного відсіку приладу. Не закривайте отвори на дні приладу. Їх блокування може призвести до пошкодження двигуна.
- Заборонено експлуатацію приладу в таких випадках:
 - У приміщеннях із підвищеною вологістю. Існує небезпека короткого замикання, виходу з ладу двигуна.
 - На відкритому повітрі: потрапляння вологи або сторонніх предметів всередину корпусу пристрою може призвести до його серйозних пошкоджень.

- Поблизу токсичних і легкозаймистих речовин, у приміщеннях із високою концентрацією пари горючих речовин (фарби, розчинника тощо) або горючого пилу. Існує небезпека вибуху або пожежі.
- Заборонено прибирати розжарену або захололу золу, вугілля, а також непогашені недопалки від сигарет, сміття, що тліє або горить. Засмічення може призвести до спалаху.
- Заборонено прибирати вологі поверхні – мокрі підлоги або килими. Потрапляння вологи всередину може призвести до суттєвого пошкодження пирососа.
- Заборонено прибирати порошки для заправки картриджів (тонерів) копіювальних апаратів і принтерів, борошно та інші сипкі дрібнодисперсні речовини, а також будівельний пил, частинки штукатурки, гіпсу, бетону чи цементу. Існує небезпека засмічення фільтрів або пошкодження двигуна.
- Заборонено прибирати за допомогою приладу гострі предмети: цвяхи, бите скло і т.п. Можливе пошкодження мішка і фільтрів.
- Заборонено використання приладу для очищення меблів. Використання на м'якій нерівній поверхні або падіння з меблів можуть привести до некоректної роботи приладу або поломки. Не рекомендується використання приладу на килимах з довгим ворсом (довше 1 см).
- Даний прилад не призначений для використання людьми (включаючи дітей), у яких є фізичні, нервові або психічні відхилення або недолік досвіду і знань, за винятком випадків, коли за такими особами здійснюється нагляд або проводиться їхнє інструктування щодо використання даного приладу особою, що відповідає за їхню безпеку. Необхідно здійснювати нагляд за дітьми з метою недопущення їхніх ігор із приладом, його комплектуючими, а також його заводським упакуванням.

Очищення й обслуговування пристрою не повинні вироблятися дітьми без догляду дорослих.

- Заборонено самостійний ремонт приладу або внесення змін у його конструкцію. Усі роботи з обслуговування і ремонту повинні виконувати авторизований сервіс-центр. Непрофесійно виконана робота може привести до поломки приладу, травм і ушкодженню майна.



УВАГА! Заборонено використання приладу за будь-яких несправностей.

Технічні характеристики



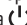





Модель.....	RV-R670S
Тип приладу	пилосос-робот
Потужність.....	32 Вт
Тип акумулятора.....	li-ion
Напруга акумулятора	14,8 В ===
Ємність акумулятора.....	3200 мА·ч
Вхідна напруга мережевого адаптера	100–240 В~, 0,4 А
Вихідна напруга мережевого адаптера.....	19 В ===, 600 мА
Захист від ураження електрострумом.....	клас II
Потужність всмоктування.....	1800–2500 Па / 22 Вт
Клас випускного фільтра.....	HEPA
Ємність пилозбірника	0,45 л
Ємність комбінованого контейнера для вологого прибирання.....	0,55 л + 0,3 л
Рівень шуму	62 дБ
Час безперервної роботи	до 120 хвилин
Час повної зарядки	5,5 годин
Кількість режимів роботи	5
Пульт ДК.....	€
Джерело живлення пульта ДК	2 × LR03 (AAA)
Індикація.....	світлодіодна, звукова
Датчики визначення ступенів/перешкод.....	18
Повернення на зарядну станцію	автоматичне
Автовідключення	при відриві від поверхні
Функція планування прибирання.....	€
Можливість вологого прибирання.....	€
Габаритні розміри.....	335 × 335 × 95 мм
Вага нетто.....	3,5 кг


Комплектація

Пилосос-робот	1 шт.
Зарядна станція.....	1 шт.
Мережевий адаптер	1 шт.
Пульт ДК.....	1 шт.
Обертається щітка	4 шт.
Контейнер для вологого прибирання	1 шт.
Насадка для вологого прибирання	2 шт.
Випускний HEPA-фільтр.....	1 шт.
Щітка для очищення.....	1 шт.
Інструкція з експлуатації.....	1 шт.
Сервісна книжка.....	1 шт.

Виробник має право на внесення змін до дизайну, комплектації, а також до технічних характеристик виробу під час вдосконалення своєї продукції без додаткового повідомлення про ці зміни. У технічних характеристиках допускається похибка ±10%.


Будова моделі (схема А1, стор. 3-4)

1. Лидар
2. Кнопка  – початок/закінчення роботи
3. Кнопка  – повернення на зарядну станцію
4. Індикатор підключення
5. Кнопка вилучення контейнера-пилозбірника
6. Пилозбірник
7. Кришка відсіку HEPA-фільтра і фільтра попереднього очищення
8. HEPA-фільтр
9. Фільтр попереднього очищення
10. Переднє колесо
11. Контакти для встановлення на зарядну станцію
12. Щітки, що обертаються
13. Бокові колеса з механізмом автоматичного вимкнення при відриві від поверхні
14. Основна щітка
15. Фіксує кришка основної щітки
16. Перемикач живлення 0/1
17. Кнопка вилучення комбінованого контейнера
18. Комбінований контейнер для вологого прибирання
19. Насадка для вологого прибирання
20. Отвір для заливання води
21. Пульт дистанційного керування
22. Відсік для елемента живлення
23. Зарядна станція
24. Контакти для зарядки пилососа-робота
25. Гніздо для підключення мережевого адаптера на зарядній станції і приладі
26. Мережевий адаптер
27. Індикатор зарядної станції
28. Кнопка  – початок/закінчення роботи
29. Кнопки  – вибір напрямку руху
30. Кнопки  – вибір потужності всмоктування / рівня подачі води
31. Кнопка  – автоматичний режим
32. Кнопка  – повернення на зарядну станцію
33. Кнопка  – швидке прибирання фіксованої області

34. Кнопка  – режим прибирання кутів
35. Передній бампер
36. Змінна насадда для вологого прибирання
37. Щітка для очищення
38. Змінні обертові щітки

I. ПЕРЕД ПОЧАТКОМ ВИКОРИСТАННЯ


Акуратно дістаньте виріб і його комплектуючі з коробки. Видаліть усі пакувальні матеріали та рекламні наклейки.

 *Обов'язково збережіть на місці застережні наклейки, наклейки-показчики (за наявності) і табличку з серійним номером виробу на його корпусі!*

Після транспортування або зберігання за низьких температур необхідно витримати прилад за кімнатної температури не менше ніж 2 години перед увімкненням.

Корпус приладу і різнні деталі протріть вологою тканиною. Ретельно просушіть усі елементи приладу перед увімкненням в електромережу.


Встановіть елементи живлення (не входять до комплекту) у пульт дистанційного керування, дотримуючись полярності.

 *Під час встановлення елементів живлення руки та пристрій мають бути сухими.*

II. ЕКСПЛУАТАЦІЯ ПРИЛАДУ

Дистанційне управління приладом через додаток REDMOND Robot

Додаток REDMOND Robot дозволяє вам управляти приладом дистанційно в ближній зоні за допомогою смартфона або планшета.

1. Завантажте додаток REDMOND Robot з магазину додатків App Store або Google Play (в залежності від операційної системи пристрою, що використовується) на свій смартфон або планшет.
-  *Мінімальну підтримувану версію операційної системи уточнюйте на офіційному сайті компанії www.redmond.com.ua або в описі до додатку в магазинах App Store і Google Play.*
2. Запустіть додаток REDMOND Robot, створіть акаунт і дотримуйтеся підказок, що з'являються на екрані.
3. Додайте пристрій в додаток, натиснувши на позначку «+» і відсканувавши QR-код



4. Під час підключення прозвучить голосове повідомлення «Соединение с сетью». Індикатор підключення буде горіти постійно.

5. У разі успішного з'єднання прозвучить голосове повідомлення «Соединение с сетью». Індикатор підключення буде блимати.


 *Для підключення до додатка і управління приладом за допомогою додатку прилад повинен знаходитися в зоні дії мережі Wi-Fi.*

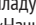
Тепер ви можете управляти приладом дистанційно. Функціонал додатку розширено, порівняно з пультом дистанційного керування (ДК).

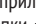
Заряджання акумулятора


Перед початком використання приладу варто повністю зарядити акумуляторну батарею (див. схему [A2](#), стор. 5).


1. Підключіть зарядну станцію приладу до електромережі і встановіть її впритул до стіни, загоріться індикатор зарядної станції. Якщо установка безпосередньо біля стіни неможлива, встановіть станцію на будь-яку рівну поверхню. В радіусі двох метрів від зарядної станції повинні бути відсутні будь-які перешкоди, щоб забезпечити безперешкодне повернення приладу-робота на станцію для підзарядки.


2. Переведіть перемикач живлення 0/1 в положення I, всі індикатори кілька разів засвітяться різними кольорами, потім буде горіти тільки індикатор кнопки  зеленим кольором, прозвучать голосові повідомлення «Здравствуйте! Я готов к работе» і «Я готов к уборке».

3. Встановіть прилад на зарядну станцію так, щоб контакти на нижній частині корпусу приладу збіглися з контактами на зарядній станції. Прозвучить голосове повідомлення «Начинаю заряжаться», індикатор кнопки  буде блимати жовтим кольором. Час повної зарядки акумулятора складає 5,5 годин.

4. Акумулятор також можна зарядити, підключивши мережевий адаптер безпосередньо до приладу. Прозвучить голосове повідомлення «Начинаю заряжаться», індикатор кнопки  буде блимати жовтим кольором. Прилад не буде реагувати на натискання кнопки включення і команди з пульта ДУ, функція планування прибирання буде недоступною, поки мережевий адаптер підключений до приладу.


 *Перед першим використанням рекомендується заряджати акумулятор протягом 12 годин для продовження терміну його служби.*

5. Після того як прилад повністю зарядиться, індикатор кнопки  буде горіти зеленим кольором постійно.

 *УВАГА! Для коректної зв'язку з приладом зарядна станція повинна бути підключена до електромережі.*


Коли заряд акумулятора опускається до критичного рівня, прилад автоматично повертається на зарядну станцію. Якщо з якихось причин прилад не зміг повернутися на станцію для підзарядки і повністю розрядився, помістіть його на станцію вручну так, щоб контакти на приладі і зарядної станції поєдналися.

Збірка і експлуатація


 Приступаючи до збирання приладу, переконайтеся, що він вимкнений, а зарядна станція відключена від мережі електроживлення.

Зберіть мішок, як показано на схемі **A5**, стор. 8 (п. 1), видаліть захисну вставку між корпусом і переднім бампером, як показано на схемі **A3**, стор. 6 (п. 2).




Порядок збірки і використання приладу з контейнером пілозбірником див. на схемі **A5** (стор. 8).

 Встановлюйте щітки строго відповідно до маркування, зазначеної на них: R – в отвір R, L – в отвір L.

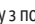

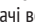

1. При необхідності використовуйте комбінований контейнер для вологого прибирання (см. схему **A3**, стор. 6). Наповніть контейнер через спеціальний отвір, попередньо піднявши кришку. Закрийте кришку отвору і закріпіть насадку для вологого прибирання за допомогою липучок на поверхні контейнера. Встановіть комбінований контейнер в корпус пилососа-робота.


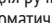
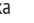
 Не використовуйте комбінований контейнер для вологого прибирання без води або без насадки для вологого прибирання!


Наповнюйте контейнер тільки водопровідною водою, не додавайте у воду і не використовуйте хімічні миючі засоби, щоб уникнути засмічення дозаторів. Не використовуйте контейнер і насадку для вологого прибирання на килимових покриттях – вони будуть заважати руху пилососа.



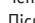
2. Натисніть кнопку  на корпусі приладу або кнопку  на пульті ДК. Прилад подасть голосове повідомлення «Начинаю уборку» (або «Начинаю вологу уборку»), якщо встановлений комбінований контейнер для вологого прибирання) і почне роботу в автоматичному режимі. Кнопка  горітиме зеленим кольором постійно.




3. При необхідності змініть режим роботи (див. розділ «Обирання режиму роботи»).


4. За допомогою кнопок  і  встановіть одну з потужностей всмоктування: мінімальну – прозвучить голосове повідомлення «Вибран тихий режим уборки»; стандартну – прозвучить голосове повідомлення «Вибран стандартний режим уборки»; максимальну – прозвучить голосове повідомлення «Вибрана максимальная мощность». Якщо встановлений комбінований контейнер для вологого прибирання, за допомогою кнопок  і  встановіть інтенсивність подачі води: мінімальну – прозвучить голосове повідомлення «Минимальная подача воды»; стандартну – прозвучить голосове повідомлення «Стандартная подача воды»; максимальну – прозвучить голосове повідомлення «Максимальная подача воды».

5. Для переходу в режим очікування натисніть кнопку  на приладі або кнопку  на пульті ДК, прилад подасть голосове повідомлення «Уборка припинена», кнопка  буде горіти зеленим кольором. У режимі очікування прибирання не відбувається.

6. При бездіяльності протягом тривалого часу прилад автоматично переходить в сплячий режим, індикатор кнопки  гасне. У сплячому режимі прилад не реагуватиме на




команди з пульта ДК, крім кнопки . Для виходу із сплячого режиму, натисніть кнопку  на пульті ДК або кнопку  на приладі, пролунає звуковий сигнал, кнопка включення знову буде горіти зеленим кольором.

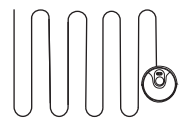
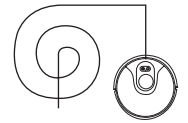

7. Після закінчення роботи прозвучить голосове повідомлення «Уборка завершена», прилад повернеться на зарядну станцію. Ви також можете натиснути кнопку  на пульті ДК або кнопку  на корпусі приладу, щоб повернути прилад на зарядну станцію примусово. В цьому випадку прозвучить голосове повідомлення «Возвращаюсь на базу», індикатор кнопки  горітиме жовтим кольором.

 Якщо з якої-небудь причини повернення приладу на базу буде перервано, прозвучить голосове повідомлення «Возвращение прервано».

Вибір режиму роботи за допомогою пульта ДК


Ви можете вибирати режими роботи з допомогою відповідних кнопок на пульті ДК в режимі очікування, або безпосередньо під час роботи приладу:

- кнопка  – автоматичний режим;
- кнопка  – прибирання фіксованої області;
- кнопка  – режим прибирання кутів;

	Прибирання фіксованої області	Швидке прибирання фіксованої області 1,5 × 1,5 м. Для прибирання особливо запиленого місця
	Автоматичний режим	Прилад послідовно очистить всю площу, вибудовуючи маршрут відповідно до особливостей приміщення
	Режим прибирання кутів	Прилад рухається уздовж стін і перегородок, очищуючи приміщення по периметру

Для ручного керування приладом в режимі очікування або під час роботи в одному з автоматичних режимів натискайте і утримуйте кнопки вибору напрямку руху:


 – рух прямо. Прилад буде рухатися прямо, поки ви утримуєте кнопку;

 – поворот наліво. Прилад буде рухатися ліворуч навколо своєї осі, поки ви утримуєте кнопку;

- – поворот направо. Прилад буде рухатися праворуч навколо своєї осі, поки ви утримуєте кнопку;
- ▼ – рух назад. Прилад буде рухатися назад, поки ви утримуєте кнопку.

Функція планування прибирання

Функція доступна в додатку REDMOND Robot.

 **УВАГА!** Для роботи функції необхідно, щоб перемикач живлення 0/1 перебувала у положенні I.

III. ДОДАТКОВІ АКСЕСУАРИ

(купуються окремо)

Придбати додаткові аксесуари до пилососу REDMOND RV-R670S і дізнатися про новинки продукції REDMOND можна на сайті www.redmond.companu або в магазинах офіційних дилерів.

RAV-R670S - комплект змінних аксесуарів

Комплект включає в себе 4 бічних щітки, 2 HEPA-фільтра, 2 ганчірки для вологого прибирання і основну щітку.

IV. ДОГЛЯД ЗА ПРИЛАДОМ

 Для забезпечення максимальної ефективності роботи рекомендується проводити повне очищення приладу раз на два тижні. Пилосбірник очищайте після кожного використання.

Перш ніж розпочати очищення приладу, переконайтеся, що він відключений. Протирайте корпус приладу і зарядну станцію вологою м'якою тканиною. НЕ МОЧІТЬ!


 **ЗАБОРОНЯЄТЬСЯ** поміщати корпус приладу під струмінь води або занурювати у воду.

Не використовуйте при очищенні приладу абразивні і хімічно агресивні засоби, губки з твердим покриттям.


Порядок очищення насадки для вологого прибирання і контейнера дів. на схемі **A4** (стр. 7).

Щітки приладу, пилосбірник, насадка для вологого прибирання можуть бути очищені у проточній воді. При необхідності використовуйте м'який миючий засіб. Ретельно просушіть перед використанням!

Порядок очищення пилосбірника і HEPA-фільтра див. на схемі **A5** (стор. 8).

 **Не промивайте пилосбірник і контейнер для вологого прибирання – це може вивести їх з ладу.**

Порядок очищення щіток див. на схемі **A6** (стор. 9).

 **Періодично перевіряйте рухомі частини приладу на наявність забруднення, блокування налиплим сміттям може привести до їх поломки!**


Порядок заміни акумулятора див. на схемі **A7** (стор. 10).

Акумулятор вимагає заміни після закінчення терміну ефективної служби.

На сайті www.redmond.companu або в магазинах офіційних дилерів для даної моделі пилососа ви можете придбати змінний акумулятор REB-R670S.

 **Акумулятор необхідно утилізувати відповідно до місцевої програми з переробки відходів. Не викидайте такі вироби разом зі звичайним побутовим сміттям.**

Порядок заміни випускного HEPA-фільтра див. на схемі **A8** (стор. 10).

 **Не промивайте випускний HEPA-фільтр – це може вивести його з ладу. Ресурс роботи HEPA-фільтра становить не більше 12 місяців.**

Зберігання та транспортування

Перед зберіганням і повторною експлуатацією очистьте й повністю просушіть усі частини приладу. Зберігайте прилад у сухому вентильованому місці подалі від нагрівальних приладів і прямих сонячних променів.

Під час транспортування та зберігання забороняється піддавати прилад механічному впливу, який може призвести до пошкодження пристрою та/або порушення цілісності упаковки. Необхідно берегти упаковку приладу від потрапляння води й інших рідин.

V. ПЕРЕД ЗВЕРНЕННЯМ ДО СЕРВІС-ЦЕНТРУ

Несправність	Можлива причина	Спосіб усунення
Прилад не вмикається	Акумулятор приладу розряджений	Зарядіть акумулятор повністю (див. розділ «Зарядження акумулятора»)
Прилад подає голосове повідомлення «батарея почти разряжена, зарядите меня», «Батарея разряжена, зарядите меня» або «Слишком низкий заряд батареи, выключаясь»		
Прибирання у встановлений час не відбувається	Прилад був вилучений (перемикач живлення був переведений в положення 0)	Налаштуйте режим прибирання повторно
Акумулятор приладу не заряджається	Відсутня напруга у електромережі або розетка несправна	Перевірте наявність напруги в електромережі або підключіть прилад до справної розетки
	Мережевий адаптер не підключено до електромережі	Перевірте правильність підключення мережевого адаптера
	Прилад встановлений на зарядну станцію некоректно	Встановіть прилад на зарядну станцію так, щоб контакти на нижній частині корпусу приладу збіглися з контактами на зарядній станції

Несправність	Можлива причина	Спосіб усунення
Прилад подає голосове повідомлення «Пилесборник не встановлен» або «Бак для влажної уборки не встановлен»	Пилосборник або контейнер для вологого прибирання не встановлені в корпус приладу або встановлені неправильно	Переконайтеся в правильності установки пилосборника або контейнера для вологого прибирання
Прилад подає голосове повідомлення «Требуется проверка мотора»	Пилосборник переповнений	Проведіть очищення пилосборника і фільтрів
Прилад подає голосове повідомлення «Требуется проверка датчика высоты»		Протріть дно приладу вологою м'якою тканиною.
Прилад подає голосове повідомлення «Лидар заблокирован, проверьте его»	Датчики приладу забруднені	Протріть датчики лидара вологою м'якою тканиною
Прилад подає голосове повідомлення «Дальномер заблокирован, проверьте его»		
Прилад подає голосове повідомлення «Не вижу пол, уборка остановлена»	Стався відрив коліс від поверхні	Встановіть прилад на рівну поверхню і включіть повторно
Прилад подає голосове повідомлення «Требуется очистка основной щетки»		Перевірте щітки, видаліть налипле сміття (див. розділ «Догляд за приладом»)
Прилад подає голосове повідомлення «Требуется очистка боковой щетки» або «Требуется проверка щеток»	Щітки забруднені налиплим сміттям	
Прилад подає голосове повідомлення «Я застрял, помогите»	Помилка переднього бампера, рух приладу заблоковано	Не перегороджуйте приладу шлях, не використовуйте прилад в занадто тісному просторі
Прилад подає голосове повідомлення «Застряло правое колесо, помогите» або «Застряло левое колесо, помогите»	Обертання коліс утруднено, прилад застряг	Перевірте колеса приладу, не тисніть на прилад, не кладіть що-небудь на прилад
Прилад подає голосове повідомлення «Неверная команда»	Прилад перебуває на зарядній станції під час запуску режиму прибирання фіксованої області або прибирання кутів	Приберіть прилад з зарядної станції. Ви можете вибрати режим роботи з допомогою відповідних кнопок на пульті ДК в режимі очікування, або безпосередньо під час роботи приладу
Прилад подає голосове повідомлення «Связь с сетью потеряна», «Не удалось установить соединение с сетью» або «Связь с сетью потеряна»	Відсутнє підключення по мережі Wi-Fi	Перевірте коректність роботи мережі Wi-Fi
Прилад подає голосове повідомлення «Обновление не удалось»		
Спроба синхронізації не вдалася	Відключений інтернет на мобільному пристрої	Увімкніть інтернет на мобільному пристрої
Прилад видає сильний шум	Пилосборник переповнений	Проведіть очищення пилосборника
Прилад працює, але не реагує на команди з пульта ДК	Ємність елементів живлення вичерпалася	Замініть елементи живлення (див. розділ «Перед початком використання»)

Несправність	Можлива причина	Спосіб усунення
Прилад працює, але не реагує на команди з пульта ДК	ІЧ-сигнал від пульта ДК не доходить до пилососа	Занадто велика відстань між пультом ДК і приладом ІЧ-приймач приладу повернути в іншу сторону або на шляху сигналу зустрічаються перешкоди
Пристрій не приступає до прибирання або рухається некоректно	Пилосос виконує прибирання занадто темного покриття Пилосос виконує прибирання покриття, яке сильно відбиває світло	Зупиніть пилосос і перемістіть його на більш світлу ділянку підлоги Закрийте штори, щоб перешкоджати попаданню яскравого сонячного світла в приміщення. Проводьте прибирання при менш яскравому освітленні

i У разі, якщо несправність усунути не вдалося, зверніться до авторизованого сервісного центру.

VI. ГАРАНТИЙНЫЕ ОБЯЗАТЕЛЬСТВА

На даний виріб надається гарантія строком на 12 місяців з моменту його придбання. Упродовж гарантійного періоду виробник зобов'язується усунути будь-які заводські дефекти, відремонтувавши, замінивши деталі або весь виріб. Гарантія набуває чинності тільки в тому випадку, якщо дату купівлі підтверджено печаткою магазину та підписом продавця на оригінальному гарантійному талоні. Ця гарантія визнається за умови, якщо виріб застосовувався відповідно до інструкції з експлуатації, не ремонтувався, не розбирався та не був пошкоджений у результаті неправильного поводження з ним, а також збережена його повна комплектистність. Дана гарантія не поширюється на природний знос виробу й витратні матеріали (фільтри, акумуляторні джерела живлення тощо).

Термін служби виробу й термін дії гарантійних зобов'язань на нього обчислюються зі дня продажу або з дати виготовлення виробу (якщо дату продажу визначити неможливо).

Дату виготовлення приладу можна знайти в серійному номері, розташованому на ідентифікаційній наклейці на корпусі виробу. Серійний номер складається з 13 знаків. 6-й і 7-й знаки позначають місяць, 8-й – рік випуску пристрою.

0	0	0	0	0	1	1	2	3	3	3	3	3
---	---	---	---	---	---	---	---	---	---	---	---	---

1 – місяць виробництва (01 – січень, 02 – лютий ... 12 – грудень)
2 – рік виробництва (1 – 2011 р., 2 – 2012 р. ... 0 – 2020 р.)
3 – серійний номер моделі

Встановлений виробником термін служби приладу становить 3 роки із дня його придбання за умови, що експлуатація виробу здійснюється відповідно до даної інструкції та застосованих технічних стандартів.

Упаковку, посібник користувача, а також сам прилад необхідно утилізувати відповідно до місцевої програми з переробки відходів. Не викидайте такі вироби разом зі звичайним побутовим сміттям.



Осы бұйымды пайдаланудың алдында оны пайдалану бойынша нұсқаулықты мұқият оқыңыз және анықтамалық ретінде сақтап қойыңыз. Аспапты дұрыс пайдалансаңыз, оның қызмет ету мерзімі көпке ұзарады.

Бұл нұсқаулықтағы қауіпсіздік шаралары мен нұсқаулар құралды қолдану кезінде туындауы мүмкін барлық жағдайларды қамтымайды. Бұл құрылғымен жұмыс кезінде қолданушы ақылға сүйеніп, абай әрі мұқият болуы тиіс.

ҚАУІПСІЗДІК ШАРАЛАРЫ

- Өндіруші қауіпсіздік техникасы талаптарын және бұйымды пайдалану ережелерін ұстанбаудан туындаған зақымдар үшін жауап бермейді.
- Бұл электр аспап тұрмыстық жағдайларда қолдан-арналған құрылғы болып табылады және пәтерлерде, қала сыртындағы үйлерде немесе өнеркәсіптік емес пайдаланудың басқа жағдайларында қолданыла алады. Құрылғыны өнеркәсіптік немесе кез келген басқа мақсатсыз пайдалану бұйымды дұрыс пайдалану шарттарын бұзу болып табылады. Бұл жағдайда өндіруші ықтимал салдарлар үшін жауап бермейді.
- Құрылғыны электр желісіне қосар алдында оның кернеуі қоректену адаптері аспаптың номиналды кернеуіне сәйкес келетінін тексеріңіз (бұйымның техникалық сипаттамалары немесе зауыттық кестесін қараңыз).
- Аспапты жеткізу жиынтығына кіретін, адаптермен ғана қолдануға рұқсат етіледі.
- Құрылғыны тек қана мақсаты бойынша пайдаланыңыз. Құрылғыны осы нұсқаулықта көрсетілгеннен басқа мақсаттарда пайдалану қолдану нұсқауларының бұзылуы болып табылады.
- Аспаптың тұтынылатын қуатына арналған ұзартқышты пайдаланыңыз. Бұл талапты ұстанбау қысқа тұйықталуға немесе кабельдің тұтануына әкеліп соқтыруы мүмкін.
- Пайдаланудағы үзілістер кезінде, сонымен қатар тазалау кезінде аспапты электр желісінен өшіріп отырыңыз. Адаптері емес, штепсерден ұстап тұрып, құрғақ қолмен алыңыз.

KAZ

- Электр қуатын беретін сымды есік немесе жылу көзіне жақын жерде тартпаңыз. Электр сымы үшкір заттарға, жиһаздың бұрыштары мен жиектеріне тиіп тұрмауын қадағалаңыз.

STOP

ЕСТЕ САҚТАҢЫЗ: электр қоректену кабелін кездейсоқ зақымдасаңыз, кепілдік шарттарына сәйкес келмейтін ақауларға, сонымен қатар электр тоғының соғуына әкеліп соқтыруы мүмкін. Зақымданған электр бауы сервис-орталықта жылдам ауыстыруды талап етеді.

- Аспапты тазалаудың алдында ол электр желіден ажыратылғанына және толық суығанына көз жеткізіңіз. Аспапты тазалау бойынша нұсқаулықтарды қатаң ұстаныңыз.

STOP

Аспап тіреуіш және корпусын суға батыруға ТЫЙЫМ САЛЫНАДЫ!

- Аспапты корпусынан екі қолмен ұстап тұрып тасымалдаңыз.
- Аспапқа бөгде заттарды қоймаңыз, отырмаңыз және үстіне тұрмаңыз.

STOP

Көзіңізді инфрақызыл сәулеленудің әсерінен қорғаңыз. Қашықтықтан басқару пультінің сәуле шығарғышын көзіңізге қарай бағыттамаңыз.

- Құралдың мотор бөлігіне бөгде заттардың түсуіне жол бермеңіз. Сорып алатын қуыстарын жаппаңыз. Ауаны сорудың бұғаты қозғалтқыштың зақымдалуына әкелуі мүмкін.
- Құралды пайдалануға келесі жағдайларда тыйым салынады:
- Ылғалдылығы жоғары орынжайларда. Қозғалтқыштың істен шығуы, қысқа тұйықталу қаупі бар.
- Ашық ауа кезінде – бөгде заттардың құрылғы тұрқының ішіне түсуі немесе ылғалдануы оның келелі зақымдарына әкелуі мүмкін.
- Улы және тез жанғыш заттардың жанында, жанар жағар май буларының жоғары концентрациясы бар орынжайлар (сыр, еріткіш және т.с.с.) немесе жағар май шаңы. Өрт немесе жарылыс қаупі болады.

- Қызған немесе суыған күлді соруға, сондай-ақ темекінің өшпеген тұтқылдарын, бықсып немесе жанып жатқан қоқысты соруға тыйым салынады.
- Кез келген сұйықты соруға тыйым салынады, сондай-ақ ылғалды беттерді – ылғалды едендер немесе кілемдерді. Ылғалдың ішкі жағына түсуі шаңсорғыштың сынуына алып келуі мүмкін.
- Көшірме жасау аппараттары мен принтерлердің картридждеріне құюға арналған (тонерлер) ұнтақтарды, ұнды және басқа да ұсақ дисперстік заттарды, сонымен қатар құрылыс шаңын, сылау бөлшектерін, гипс, бетон немесе цементті жинауға тыйым салынады. Филтрдің қоқыстану немесе қозғалтқыштың зақымдалу қауіпі бар.
- Аспаптың көмегімен үшкір заттарды жинауға тыйым салынады: шегелер, ұрғыш шынылар және т.б. Шаң жинағыштардың және филтрлердің зақымдалуы мүмкін.
- Аспапты жиһазды тазалау үшін пайдалануға тыйым салынған. Жұмсақ тегіс емес бетте пайдалану немесе жиһаз бұйымынан құлауы аспаптың дұрыс жұмыс жасамауына немесе сынуына әкелуі мүмкін. Аспапты ұзын түгі бар кілемде пайдалануға ұсынылмайды (ұзақ 1 см).
- Бұл аспап физикалық, жүйке немесе психикалық ауытқулары бар немесе тәжірибесі мен білімі жетіспейтін адамдардың (оның ішінде балалардың) қолдануына арналмаған, мұндай тұлғалар қадағаланып, олардың қауіпсіздігі үшін жауап беретін тұлға осы аспапты қолдануға қатысты нұсқау жасалған жағдайлардан басқа. Балалардың аспаппен, оның жинақтаушыларымен, сонымен қатар зауыттық орамымен ойнауына жол бермеу мақсатында қадағалап отыру қажет. Құрылымын тазалау және қызмет көрсетуді балалар ересектердің қарауынсыз жасамауы тиіс.
- Аспапты өздігіңізбен жөндеуге немесе құрылымына өзгеріс енгізуге тыйым салынады. Қызмет көрсету және жөндеу бойынша барлық жұмыстарды авторландырылған сервис-орталық жасауы керек. Біліксіз жасалған жұмыс аспаптың бұзылуына, жарақат пен мүлік зақымдануына әкеліп соқтыруы мүмкін.



HAZARAU DARYŇYŪZ! Аспапты кез келген ақауларда пайдалануға тыйым салынады.

Техникалық сипаттамалары

Үлгі	RV-R670S
Аспаптың типі	шаңсорғыш-робот
Қуаты.....	32 Вт
Аккумулятордың түрі.....	Li-ion
Аккумулятордың кернеу.....	14,8 В ===
Аккумулятордың сыйымдылығы	3200 мА*ч
Желілік адаптердің кіріс кернеу	100–240 В-, 50/60 Гц, 0,4 А
Желілік адаптердің шығыс кернеу	19 В ==, 600 мА
Тоқтан күйіп қалудан қорғау	II дәреже
Сору қуаты.....	1800–2500 Па / 22 Вт
Сүзгіштің класы	HEPA
Шаңға арналған контейнердің сыйымдылығы	0,45 л (құрғақ жинауға арналған)
Ылғалды тазалауға арналған біріктірілген контейнердің сыйымдылығы	0,55 л + 0,3 л
Шу деңгейі.....	62 дБ
Тоқтаусыз жұмыс уақыты.....	120 мин дейін
Толық қуаттандыру уақыты.....	5,5 сағ
Жұмыс режимдерінің саны.....	5
ҚБ пульті	бар
ҚБ пультінің қоректену көзі.....	2 × LR03 (AAA)
Индикациясы.....	светодиодтік, дыбысты
Баспалдақтар/кедергілерді анықтау датчигі	18
Зарядтау станциясына қайта оралу.....	автоматты
Автоөшірілу.....	қабаттан алған жағдайда
Жинауды жоспарлау функциясы	бар
Ылғалды жинау мүмкіндігі.....	бар
Габаритті өлшемдер	335 × 335 × 95 мм
Таза салмақ.....	3,5 кг









Жиынтық



Шаңсорғыш-робот.....	1 дана
Зарядтауға арналған қосымша жабдық	1 дана
Желілік адаптер.....	1 дана
ҚБ пульті	1 дана
Айналатын щетка	4 дана
Ылғалды жинауға арналған контейнер	1 дана
Ылғалды тазалауға арналған саптама.....	2 дана
Шығаратын HEPA-сүзгісі.....	1 дана
Тазалауға арналған қылшақ.....	1 дана

Пайдалану жөніндегі нұсқаулық..... 1 дана
Сервисті кітапша..... 1 дана

Өндіруші келесі өзгерістер туралы қосымша хабарландырусыз өз өнімдерін жетілдіру барысында дизайнға, жинақталуға, сонымен қатар бұйымның техникалық сипаттамаларына өзгерістер енгізуге құқылы. Техникалық сипаттамаларда $\pm 10\%$ қателікке жол беріледі.


Моделінің қондырғысы (A1 сурет, 4-5 бет)

1. Лидар
2.  батырмасы – жұмыстың басталуы/аяқталуы
3.  батырмасы – зарядтау станциясына қайтару
4. Іске қосудың индикаторы
5. Шаң жинағышты ажырату батырмасы
6. Шаңжинағыш
7. HEPA-сүзгі бөлігінің және алдын ала тазарту сүзгісінің қақпақшасы
8. HEPA-сүзгі
9. Алдын ала тазарту сүзгіші
10. Алдыңғы дөңгелек
11. Зарядтау станциясына орнату үшін байланыстар
12. Айналатын щеткалар
13. Қабаттан ажыратқан кездегі автоөшірілу механизмімен жаңғы дөңгелектер
14. Негізгі қылшақ
15. Негізгі қылшақтың бекіткіш қақпақшасы
16. Ауыстырып қосқыш 0/1
17. Ылғалды тазалау үшін саптаманы бекіту жапсырмасы
18. Ылғалды тазалауға арналған біріктірілген контейнер
19. Ылғалды жинауға арналған саптама
20. Суды құюға арналған саңылау
21. Қашықтықтан басқару құралы
22. Қоректену элементіне арналған бөлім
23. Зарядтауға арналған қосымша жабдық
24. Шаңсорғыш-роботты зарядтауға арналған байланыстар
25. Желілік адаптерді қосуға арналған ұяшық аспап пен зарядтау станциясында
26. Желілік адаптер
27. Зарядтау станциясының индикаторы
28.  батырмасы – жұмыстың басталуы/аяқталуы
29.  батырмалары – қозғалыс бағытын таңдау
30.  және  батырмалары – сору қуатын / сумен жабдықтау деңгейін таңдау
31.  батырмасы – жинау режимдерінің таңдау
32.  батырмасы – зарядтау станциясына қайтару

33.  батырмасы – тіркелген аймақты жылдам тазалау
34.  батырмасы – жинауды жоспарлау
35. Алдыңғы бампер
36. Ауыстырмалы ылғалды тазалауға арналған саптама
37. Тазалауға арналған қылшақ
38. Ауыстырмалы щеткалар


I. АЛҒАШҚЫ ҚОСАР АЛДЫНДА

Бұйымды орамынан шығарып, барлық орау материалдары мен жарнамалық жапсырмаларды алып тастаңыз.

 Корпустағы ескертетін жапсырма, жапсырма-көрсеткіш (бар болса) және бұйымның сериялық нөмірі бар кестешені орнында міндетті түрде сақтаңыз!

Тасымалдаған немесе төмен температураларда сақтаған соң аспапты қосар алдында кем дегенде 2 сағат бөлме температурасында ұстау қажет.

Құралдың корпусын ылғалды матамен сүртіңіз де құрғатыңыз.
Кереғарлықты сақтай отыра, қашықтықтан басқару пультіне қоректендіру элементтерін (жиынтыққа кірмейді) орнатыңыз.


 Қоректендіру элементтерін орнату кезінде қолдарыңыз және құрылғы құрғақ болуы тиіс.

II. ҚҰРАЛДЫ ПАЙДАЛАНУ

REDMOND Robot қосымшасы арқылы құрылғыны қашықтан басқару

REDMOND Robot қосымшасы смартфон немесе планшет арқылы құрылғыны қашықтан жақын жерде бақылауға мүмкіндік береді.

1. Өзіңіздің смартфон немесе планшетіңізге REDMOND Robot қосымшасын App Store немесе Google Play қосымша магазиндерінен жүктеуге болады (пайдаланылатын құрылғының операциялық жүйесіне байланысты).

 Минималды қолдалатын операциялық жүйені компанияның www.redmond.company ресми сайтында немесе App Store және Google Play дүкендеріндегі қосымшаның сипаттамасынан анықтаңыз.

2. REDMOND Robot қосымшасын іске қосыңыз, аккаунтты жасаңыз және экрандағы көмекші сөздерді орындап отырыңыз.

3. «+» белгісіне басып және QR-кодты сканерлеп, құрылғыны қосымшаға қосыңыз.



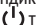

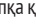
4. Іске қосқан кезде «Соединение с сетью» деген дыбыстық хабарлама естіледі. Іске қосудың индикаторы үнемі жанып тұратын болады.
5. Іске қосу сәтті болғанда «Соединение успешно» деген дыбыстық хабарлама естіледі. Іске қосудың индикаторы жыпылықтайтын болады.

 Қосымшаға қосылу үшін және шаңсорғышты қосымшаның көмегімен басқару үшін аспап Wi-Fi желісінің әрекет ету аймағында болуы тиіс.


Енді сіз аспапты қашықтықтан басқара аласыз. ҚБ пультімен салыстырғанда, қосымша функционалы кеңейтілген.

Аккумуляторды зарядтау

Аспапты пайдаланар алдында аккумулятордың батареясын толықтау қуатсыздандыру қажет (A2) схемасын қараңыз, 5 бет).

1. Зарядтау станциясын электр желісіне қосыңыз және оны қабырғаға тығыз орнатыңыз, зарядтау станциясының индикаторы жанады. Егер тікелей қабырғаға жақындатып орнату мүмкіндігі болмаса, станцияны кез келген тегіс қабатқа орнатыңыз. Зарядтау станциясынан екі метр радиусында шаңсорғыш-робот заряд алу үшін станцияға кедергісіз орала алуы үшін, кез келген кедергі тұғызуы мүмкін заттар болмауы керек.
2. О/І қуат көзін ауыстырып қосқышты I қалпына ауыстырыңыз, барлық индикаторлар бірнеше рет түрлі-түсті түстермен жыпылықтайды, содан кейін так қана  түймешігінің индикаторы жасыл түспен жанатын болады, «Здравствуйте! Я готов к работе» және «Я готов к уборке» деген дыбыстық хабарламалар естіледі.
3. Аспапты зарядтау станциясына аспап корпусының төменгі жағындағы контактілер зарядтау станциясының контактілерімен сәйкес келетіндей орнатыңыз. «Начинаю заряжаться» деген дыбыстық хабарлама естіледі,  түймешігінің индикаторы сары түспен жыпылықтайтын болады. Аккумулятордың толық зарядталу уақыты 5,5 сағат.
4. Сондай-ақ, батареяға желілік адаптерді тікелей қосу арқылы зарядтауға болады. «Начинаю заряжаться» деген дыбыстық хабарлама естіледі,  түймешігінің индикаторы сары түспен жыпылықтайтын болады. Шаңсорғыш қосу түймесін және қашықтан басқару пультінен пәрменді басуға жауап бермейді, желілік адаптер аспапқа қосылған кезде жинауды жоспарлау функциясы қолжетімсіз болады.

 Алғаш рет пайдаланар алдында аккумулятордың қызмет ету мерзімін ұзарту үшін оны 12 сағат бойы зарядтауға кеңес беріледі.


5. Құрылғы толығымен зарядталғаннан кейін,  түймешігінің индикаторы үнемі жасыл түспен жанып тұратын болады

 **НАЗАР АУДАРЫҢЫЗ!** Аспаппен дұрыс байланыс үшін зарядтау станциясы электр желісіне қосылып тұруы керек.

Аккумулятор зарядының деңгейі сыны деңгейге дейін түскенде, аспап автоматты түрде зарядтау станциясына қайта оралады. Егер қандай да бір себептермен станцияға қайта орала алмай қалса және заряды толық таусылса, аспапты станцияға қолмен

апарып қойыңыз және аспап пен зарядтау станциясының контактілері сәйкесетіндей орнатыңыз.

Аспапты жинау және пайдалану

 Аспапты жинауға кірісер алдында, оның зарядтау станциясы электрмен қоректендіру желісінен сөндірілгеніне, аспаптың сөніп тұрғандығына көз жеткізіңіз.





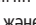

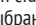
A5 сызбасы, 8-бетте көрсетілгендей, шаңжинағышты құрастырыңыз, A3 сызбасы, 6-бетте көрсетілгендей, корпус пен алдыңғы бампер арасындағы қорғаныс ендірмені алып тастаңыз. Аспапты жинақтау тәртібін және құралды пайдалану реті A5 үлгіден қараңыз (8 бет).



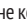
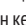
 Щеткаларды оларға көрсетілген таңбалауға сәйкес қатаң орнатыңыз: R – R саңылауына, L – L саңылауына.


1. Керек болған жағдайда ылғалды жинауға арналған саптамаларды қолданыңыз (A3) схеманы (6 бет) қар.). Контейнерді қақпақты алдын ала көтеріп, арнайы тесік арқылы толтырыңыз. Тесіктің қақпағын жабыңыз және контейнердің бетіндегі жабысқақ арқылы ылғалды жинауға арналған саптаманы бекітіңіз. Біріктірілген контейнерді шаңсорғыш-жұмыс корпусына құрыңыз.

 Сусыз ылғалды тазалау үшін контейнерді немесе ылғалды жинауға арналған саптаманы пайдаланбаңыз!

Контейнерді тек су құбырымен толтырыңыз, суға қоспаңыз және дозаторлардың ластануын болдырмау үшін химиялық жуғыш құралдарды пайдаланбаңыз. Кілем жабында-рында ылғалды жинау үшін контейнер мен саптаманы пайдаланбаңыз – олар шаңсорғыштың қозғалысына кедергі келтіреді.




2. Аспаптың корпусында  түймесін немесе қашықтан басқару пультіндегі  түймесін басыңыз. Аспап «Начинаю уборку» (немесе, егер ылғалды тазалауға арналған контейнер орнатылған болса, «Начинаю влажную уборку») деген дыбыстық хабарлама береді және автоматты режимде жұмысты бастайды.  түймешігі үнемі жасыл түспен жанып тұратын болады.
3. Қажет болған жағдайда жұмыс тәртіптемесін өзгертіңіз («Жұмыс режимін таңдау» бөлімін қараңыз).
4.  және  түймешіктердің көмегімен соруудың бір күшін орнатыңыз: минималды – «Выбран тихий режим уборки» деген дыбыстық хабарлама естіледі; стандартты – «Выбран стандартный режим уборки» деген дыбыстық хабарлама естіледі; максималды – «Выбрана максимальная мощность» деген дыбыстық хабарлама естіледі. ылғалды тазалауға арналған құрама контейнер орнатылған болса,  және  түймешіктердің көмегімен судың берілу қарқындылығын орнатыңыз: минималды – «Минимальная подача воды» деген дыбыстық хабарлама естіледі; стандартты – «Стандартная подача воды» деген дыбыстық хабарлама естіледі; максималды – «Максимальная подача воды» деген дыбыстық хабарлама естіледі.

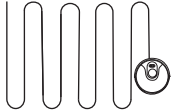
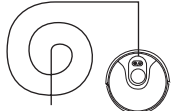

- Аспаптың корпусында  түймесін немесе қашықтан басқару пультіндегі  түймесін басыңыз, «Уборка приостановлена» деген дыбыстық хабарлама естіледі,  түймеші-гі үнемі жасыл түспен жанып болады. Күту режимінде тазалау жұмысы жасалмайды.
- Ұзақ уақыт ішіндегі әрекетсіздікте аспап автоматты түрде ұйықтау режиміне көшеді,  түймешінің индикаторы сөнеді. Ұйқы режимінде құрылғы  батырмасынан басқа қашықтықтан басқару пультіне жауап бермейді. Ұйқы режимінен шығу үшін қашықтан басқару құралындағы  түймесін басыңыз немесе аспаптың корпусында  түймесін басып, құрылғы дыбыстық сигнал береді, қосу түймесі жасыл түспен жанады.
- Жұмыстар аяқталғаннан кейін «Уборка завершена» деген дыбыстық хабарлама естіледі, аспап зарядтау станциясына қайтады. Сондай-ақ қашықтан басқару пультіндегі  түймесін басыңыз немесе аспаптың корпусында  түймесін зарядтау станциясына мәжбүрлі түрде қайтару үшін пернесін басыңызға болады. Бұл жағдайда «Возвраща-юсь на базу» деген дыбыстық хабарлама естіледі,  түймешінің индикаторы сары түспен жанатын болады.

 *Егер бір себеппен аспаптың базаға қайта оралуы үзілген болса, «Возвращение прервано» деген дыбыстық хабарлама естіледі.*


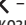


ҚБ пульті арқылы жұмыс режимін таңдау

Күту режиміндегі қашықтан басқару құралындағы түймелермен немесе аспаптың тікелей жұмыс істеу кезінде жұмыс істеу режимдерін таңдауға болады:

-  басу – автоматтық режимі;
-  басу – тіркелген аймақты тазалау;
-  басу – бұрыштарды жинау режимі;


	Тіркелген аймақты тазалау	Тіркелген аймақты жылдам тазалау 1,5 × 1,5 м. Әсіресе шаң басқан жерді жиыстыру үшін	
	Автоматтық режимі	Аспап бөлменің ерекшеліктеріне сәйкес маршрутты құрастыра отырып, барлық алаңды кезектеп тазалайды	Автоматтық тәртіптемеде жұмыс жасауды жылдам іске қосу үшін, аспаптың корпусындағы пернесін басыңыз
	Бұрыштарды жинау режимі	Аспап қабырғалар мен кедергілер бойымен қозғала отырып, үй-жайды периметрі бойымен тазалайды	

Автоматтық режимдердің біреуінде жұмыс жасау кезінде немесе күту режимінде аспапты қолмен басқару үшін қозғалыс бағытын таңдау түймесін басып тұрыңыз:

-  – тік қозғалу. Сіз пернені басып ұстап тұрған кезде аспап тіке қозғалатын болады;
-  – солға бұрылыс. Сіз пернені басып ұстап тұрған кезде аспап өз осімен солға қарай қозғалады;
-  – оңға бұрылыс. Сіз пернені басып ұстап тұрған кезде аспап өз осімен оңға қарай қозғалады;
-  – артқа қозғалу. Сіз пернені басып ұстап тұрған кезде аспап артқа қозғалады.

Жинауды жоспарлау функциясы

Функция REDMOND Robot қосымшасында қолжетімді.

 **НАЗАР АУДАРЫҢЫЗ!** Функцияның жұмысы үшін О/Л ауыстырып-қосқыш 1 қалпында болуы керек.

III. ҚОСЫМША АКСЕССУАРЛАР

(бөлек сатып алынады)

Қосымша аксессуарлар сатып алып, REDMOND өнімдерінің жаңалықтары туралы www.redmond.com.ru сайтынан немесе ресми дилерлер дүкенінен білуге болады

RAV-R670S – ауыстырмалы аксессуарлар жинақтамасы

Жинақтама 4 бүйірлік қылшақты, 2 HEPA-сүзгіні, ылғалды тазалауға арналған 2 шүберекті және негізгі қылшақты қамтиды.

IV. АСПАП КҮТІМІ

 Жұмыстың барынша тиімділігін қамтамасыз ету үшін аспапты екі аптада бір рет толық тазалау ұсынылады. Шаң жинағышты әрбір қолданғаннан кейін тазалаңыз.

Құралды тазалауға кіріспес бұрын, оның электр желісінен ажыратылғанына көз жеткізіңіз. Аспаптың корпусын және зарядтау станциясын дымқыл жұмсақ матамен сүртіңіз. СУЛАМАҢЫЗ!

 **Аспаптың корпусын судың астына немесе суға салуға ТЫЙЫМ САЛЫНАДЫ.**

Аспапты тазалау кезінде абразивтік және химиялық агрессивтік заттарды, қатты жабындыларымен сорғыштарды пайдаланбаңыздар.

Ылғалды жинауға арналған саптамалар және контейнерінің тазалау тәртібін **A4** схемасынан қар (7 бет).

Аспаптың щеткесі, шаңжинағыш, ылғалды жинауға арналған саптамалар ағынды суда тазартыла алады. Керек болған жағдайда құрғақ жуғыш заттарды қолдануға болады. Қайта пайдалану алдында толық кептіріңіз!

Шаңжинағышты және шығарысқа HEPA-сүзгісін тазалау тәртібін **A5** сұлбасында (8 бет) қараңыз.

 **Шаңжинағыш және ылғалды жинауға арналған контейнер жұмаңыз – бұл оны істен шығаруы мүмкін.**

Щеткелерді тазалау тәртібін **A6** схемасынан қар (9 бет).

! Аспаптың қозғалатын бөліктерін ластанудың болуына мезгіл-мезгіл тексеріңіз, жабысқақ қоқыспен бұғаттау олардың сынуына әкелуі мүмкін!

Аккумулятор ауыстыруды **A7** сызбасын қараңыз (10 бет).

Аккумулятордың тиімді қызмет мерзімі аяқталғаннан кейін ауыстыруды қажет етеді. Сайтында www.redmond.com.tr немесе осы шаңсорғыш моделі үшін ресми дилерлер дүкендерінде сіз ауыстыратын аккумулятор REB-R670S.

STOP Аккумулятор қалдықтарды қайта өңдеу бойынша жергілікті бағдарламаға сәйкес пайдаға асыру керек. Қоршаған ортаға қамқорлық білдіріңіз: мұндай бұйымдарды әдеттегі тұрмыстық қоқыспен тастамаңыз.

HEPA-фильтрін ауыстыру тәртібін **A8** схемасынан қар (10 бет).

STOP Шығатын HEPA-сүзгіні жұмаңыз – бұл оны істен шығаруы мүмкін. HEPA-сүзгі жұмысының ресурсы 12 айдан басқа жоқ уақытты құрайды.

Сақтау және тасымалдау

Сақтау және қайта пайдаланудың алдында құралдың барлық бөліктерін тазалап, түгел құрғатыңыз. Құралды құрғақ желденетін жерде жылыту аспаптарынан алыс және тікелей күн сәулелерден алыс сақтаңыз.

Тасымалдау және сақтау кезінде құралдың зақымдануына және/немесе ораманың бүтіндігіне әкелуі мүмкін құралды механикалық әсерлерге ұшыртуға тыйым салынады.

Құралдың орамасын су мен басқа да сұйықтықтардан сақтау қажет.

V. СЕРВИС-ОРТАЛЫҚҚА ЖОЛЫҒАР АЛДЫНДА

Ақаулық	Мүмкін болатын себептері	Жою әдістері
Аспап жұмыс істемейді		
Аспап «Батарея почти разряжена, зарядите меня», «Батарея разряжена, зарядите меня» немесе «Слишком низкий заряд батареи, выключаясь» деген дыбыстық хабарлама береді	Аспап аккумуляторының заряды таусылды	Аккумуляторды толығымен зарядтаңыз («Аккумуляторды зарядтау» бөлімін қараңыз)
Орнатылған уақытта тазарту жүргізілмейді	Аспап сөндірілген (аспаптың қуат көзін ауыстырып қосқыш 0 қалпына ауыстырылған)	Жыстыру тәртіптемесін қайтадан баптаңыз
Аспап жұмыс істемейді	Электрлік розетка жұмыс істемейд	Құралды жұмыс істеп тұрған розеткаға қосыңыз
	Қуат көзі адаптерді электр желісіне қосылмаған	Қуат көзі адаптердің қосу дұрыстығын тексеріңіз
	Аспап зарядтау станциясына дұрыс орнатылмаған	Аспапты зарядтау станциясына – аспап корпусының төменгі бөлігіндегі түйіспелер зарядтау станциясындағы түйіспелермен сәйкес келетіндей етіп орнатыңыз

Ақаулық	Мүмкін болатын себептері	Жою әдістері
Аспап «Пылесборник не установлен» немесе «Бак для влажной уборки не установлен» деген дыбыстық хабарлама береді	Шаң жинағыш аспаптың немесе ылғалды жинауға арналған контейнер корпусына орнатылмаған немесе дұрыс орнатылмаған	Шаң жинағыш немесе ылғалды жинауға арналған контейнеркөз орнату дұрыстығын
Аспап «Требуется проверка мотора» деген дыбыстық хабарлама береді	Шаң жинағыш-контейнері толып кеткен	Шаң жинағыш-контейнерді тазалаңыз
Аспап «Требуется проверка датчика высоты» деген дыбыстық хабарлама береді	Аспаптың датчиктері ластанған	Аспаптың түбін ылғалды матаман сүртіңіз
Аспап «Лидар заблокирован, проверьте его» деген дыбыстық хабарлама береді		Лидар датчиктерін дымқыл жұмсақ матаман сүртіп алыңыз
Аспап «Дальномер заблокирован, проверьте его» деген дыбыстық хабарлама береді		
Аспап «Не вижу пол, уборка остановлена» деген дыбыстық хабарлама береді	Доңғалақтар бетінен үзілді	Құралды тегіс бетке орнатыңыз және қайтадан қосыңыз
Аспап «Требуется очистка основной щетки» деген дыбыстық хабарлама береді	Кылшақтар жабысып қалған қоқыспен ластанған	Щеткаларын тексеріңіз, жабысқан қоқыс жойыңыз («Аспап күтімі» бөлімін қараңыз)
Аспап «Требуется очистка боковой щетки» немесе «Требуется проверка щеток» деген дыбыстық хабарлама береді		
Аспап «Я застрял, помогите» деген дыбыстық хабарлама береді	Алдыңғы бампер қатесі, аспаптың қозғалысы бұғатталған	Аспапқа жол бөгет жасамаңыз, аспапты тым тығыз кеңістікте пайдаланбаңыз
Аспап «Застряло правое колесо, помогите» немесе «Застряло левое колесо, помогите» деген дыбыстық хабарлама береді	Доңғалақтардың айналуы қиын, аспап кептеліп қалды	Аспаптың дөңгелектерін тексеріңіз, аспаптарға қыспаңыз, аспаптарға бірдене қоймаңыз
Аспап «Неверная команда» деген дыбыстық хабарлама береді	Аспап тіркелген аймақты тазалау немесе бұрыштарды жинау режимде іске қосу кезінде зарядтау станциясында болады	Аспап зарядтаушы станциядан тастау. Күту режиміндегі қашықтан басқару құралындағы түймелермен немесе аспаптың тікелей жұмыс істеу кезінде жұмыс істеу режимдерін таңдауға болады
Аспап «Связь с сетью потеряна», «Не удалось установить соединение с сетью» немесе «Связь с сетью потеряна» деген дыбыстық хабарлама береді	Wi-Fi желісі бойынша қосылыс жоқ	Wi-Fi желісі жұмысының дұрыстығын тексеріңіз
Аспап «Обновление не удалось» деген дыбыстық хабарлама береді		
Синхронизациялау әрекеті сәтсіз болды	Ұялы құрылғыда ғаламтор өшіп тұр	Ұялы құрылғыда ғаламтор қосыңыз
Құрал қатты шу шығарады	Шаң жинағыш-контейнері толып кеткен	Шаң жинағыш-контейнерді тазалаңыз

Ақаулық	Мүмкін болатын себептері	Жою әдістері
Аспап жұмыс істейді, бірақ ҚБ пультінің пәрмендеріне жауап бермейді	ҚБ пультідегі ИК-сигнал шансорғышқа жетпейді	ҚБ пульті мен аспаптың арасындағы қашықтықты қысқартыңыз
Аспап жұмыс істейді, бірақ ҚБ пультінің пәрмендеріне жауап бермейді	Коректендіру элементтерінің ыдысы таусылған	«Алғашқы қосар алдында» бөліміне сәйкес коректендіру элементтерін ауыстырыңыз
Аспап жинастыруға кіріспейді немесе дұрыс қозғалмайды	Шансорғыш тым қарақоңыр жабын жинастыруын орындайды	Үй-жайға жарық күн сәулесінің түсуіне жол бермеу үшін пердені жауып қойыңыз. Жинастыруды неғұрлым төмен жарықтандыруда жүргізіңіз
	Шансорғыш жарықты қатты шағылыстыратын жабын жинастыруын орындайды	Шаң жинағыш-контейнерді тазалаңыз

i Егер қателікті дұрыстай алмасаңыз, авторизацияланған сервистік орталыққа жүгініңіз.

VI. КЕПІЛДІКТІ МІНДЕТТЕМЕЛЕР

Осы бұйымға сатып алынған сәттен 12 ай мерзіміне кепілдік беріледі. Кепілдік кезеңі ішінде дайындаушы жөндеу, бөлшектерді ауыстыру немесе барлық бұйымды ауыстыру жолымен кез келген зауыттық ақауларды жоюға міндеттенеді. Кепілдік тек сатып алу күні түпнұсқалық кепілдік талонында дүкен мөрімен және сатушы қолымен расталған жағдайда ғана күшіне енеді. Осы кепілдік тек бұйым пайдалану бойынша нұсқаулыққа сәйкес қолданылған, жөнделмеген, бұзылмаған және онымен дұрыс жұмыс істемеу нәтижесінде зақымданбаған, сонымен қатар бұйымның толық жинағы сақталған жағдайда танылады. Осы кепілдік бұйымның табиғи тозуына және шығын материалдарына таралмайды (сүзгілер, аккумуляторлық қоректену көздеріне және т. б.).

Бұйымның қызмет мерзімі мен оған кепілдікті міндеттемелердің қолданыс мерзімі бұйым сатылған немесе өндірілген кезден есептеледі (егер сату күнін анықтау мүмкін болмаса).

Аспап өндірілген күнді бұйым корпусының сәйкестендіру жапсырмасындағы сериялық нөмірден табуға болады. Сериялық нөмір 13 белгіден тұрады. 6-шы және 7-ші белгілер айды, 8-ші – құрылғының шығарылған жылын білдіреді.

0	0	0	0	0	1	1	2	3	3	3	3	3
---	---	---	---	---	---	---	---	---	---	---	---	---

1 – өндірілген айы (01 – қаңтар, 02 – ақпан ... 12 – желтоқсан)

2 – өндірілген жылы (1 – 2011 ж., 2 – 2012 ж. ... 0 – 2020 ж.)

3 – үлгінің сериялық нөмірі

Өндіруші бекіткен аспаптың қызмет ету мерзімі бұйымның пайдаланылуы осы нұсқаулық пен қолданылатын техникалық стандарттарға сәйкес жүзеге асырылғанда, сатып алынған күнінен бастап 3 жыл құрайды.

Орамды, пайдаланушы нұсқаулығын, сонымен қатар аспаптың өзін қалдықтарды қайта өңдеу бойынша жергілікті бағдарламаға сәйкес пайдаға асыру керек. Қоршаған ортаға қамқорлық білдіріңіз: мұндай бұйымдарды әдеттегі тұрмыстық қоқыспен тастамаңыз.

www.redmond.company
www.multivarka.pro
www.store.redmond.company
www.smartredmond.com
Made in China

RV-R670S-CIS-UM-2