

REDMOND

Кофемашина
RCM-1517

Руководство по эксплуатации



Если вы не получили требуемое качество обслуживания в сервисе, обращайтесь в головной сервисный центр по контактным данным, указанным в условиях гарантийного обслуживания

* См. раздел «ГАРАНТИЙНЫЕ ОБЯЗАТЕЛЬСТВА»

| | |
|-----|----------|
| RUS | 9 |
| UKR | 16 |
| KAZ | 22 |



Производитель: «Пауэр Пойнт Инк. Лимитед» №1202 Хай Юн Гэ (В1) Лин Хай Шан Чжуан Сямейлин Футьян, Шеньжень, Китай, 518049.

Виробник: «Пауер Поїнт Інк. Лімітед» № 1202 Хай Юн Ге (В1) Лін Хай Шан Чжуан Сямей-лін Футьян. Шеньжень. Китай 518049.

Импортер в РФ: ООО «ИЛОТ», 198099, г. Санкт-Петербург, ул. Промышленная, д. 38, к. 2, лит. А.

Імпортер в Україні: ТОВ ПІІ «АСБІС-УКРАЇНА», 03061, м. Київ, вул. Газова, будинок 30.

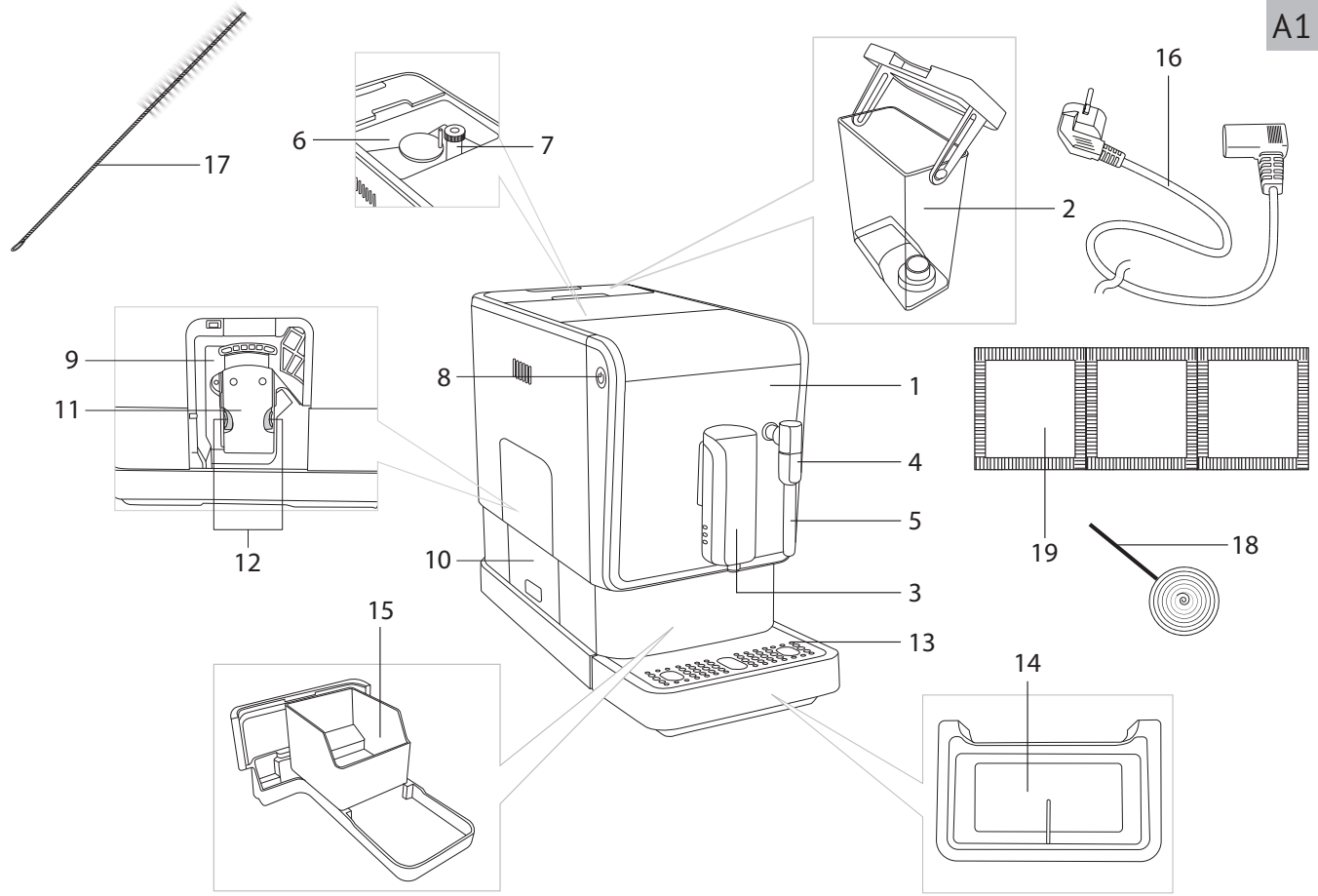
Importer (EU): SIA "SPILVA TRADING", Jelgava, Meiju cels 43-62, LV-3007.

© REDMOND. Все права защищены. 2021.

Воспроизведение, передача, распространение, перевод или другая переработка данного документа или любой его части без предварительного письменного разрешения правообладателя запрещены.

СОДЕРЖАНИЕ

| | |
|--|----|
| МЕРЫ БЕЗОПАСНОСТИ..... | 9 |
| Технические характеристики | 10 |
| Комплектация..... | 10 |
| Устройство прибора..... | 10 |
| Панель управления..... | 11 |
| I. ПЕРЕД НАЧАЛОМ ИСПОЛЬЗОВАНИЯ..... | 11 |
| Подготовка к работе..... | 11 |
| II. ЭКСПЛУАТАЦИЯ ПРИБОРА..... | 11 |
| Приготовление эспresso..... | 11 |
| Приготовление капучино..... | 12 |
| Подача горячей воды..... | 12 |
| Изменение программных настроек приготовления | 12 |
| Функция «Любимый напиток» | 12 |
| Регулировка степени помола кофе..... | 13 |
| Функция пролива воды..... | 13 |
| Выбор режима работы кофемашины | 13 |
| III. УХОД ЗА ПРИБОРОМ | 13 |
| Интенсивная самоочистка | 13 |
| Быстрая самоочистка | 14 |
| Очистка внутренних систем от воды | 14 |
| Хранение и транспортировка | 14 |
| IV. ПЕРЕД ОБРАЩЕНИЕМ В СЕРВИС-ЦЕНТР | 14 |
| V. ГАРАНТИЙНЫЕ ОБЯЗАТЕЛЬСТВА..... | 15 |



A2



6



7



8



9



10



11



1



2



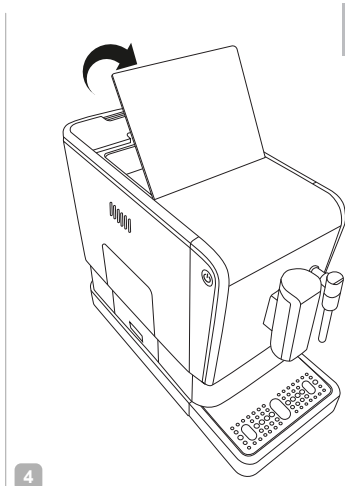
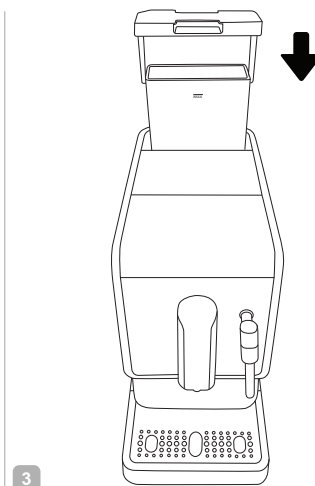
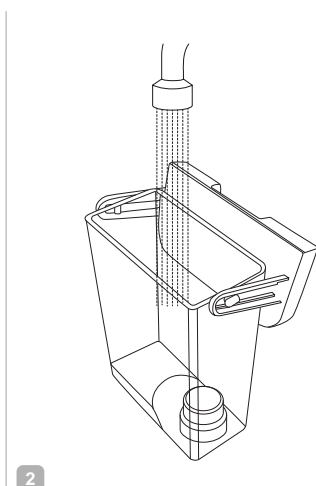
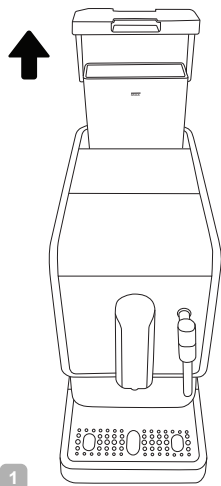
5



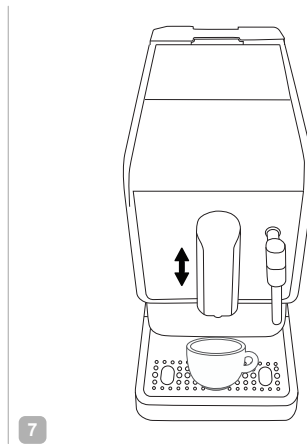
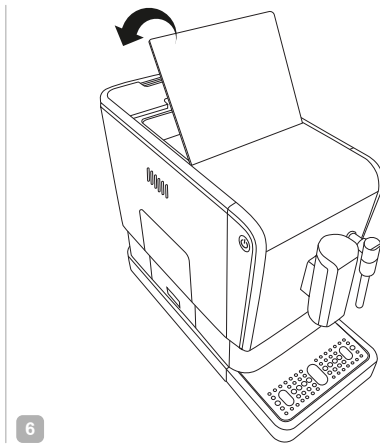
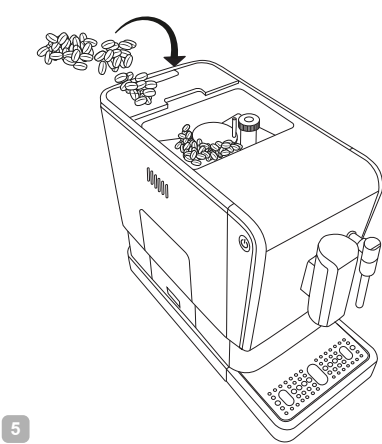
3



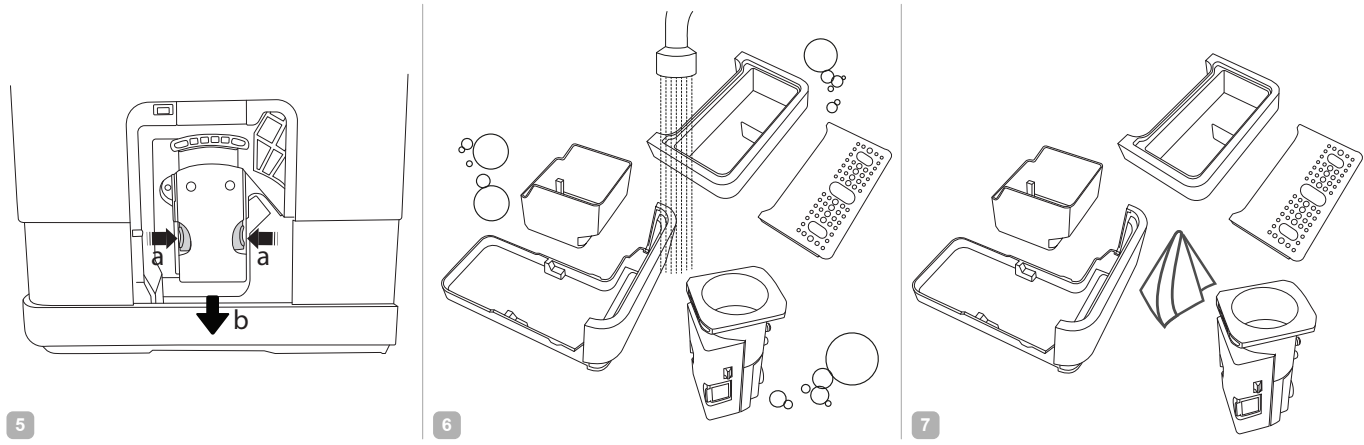
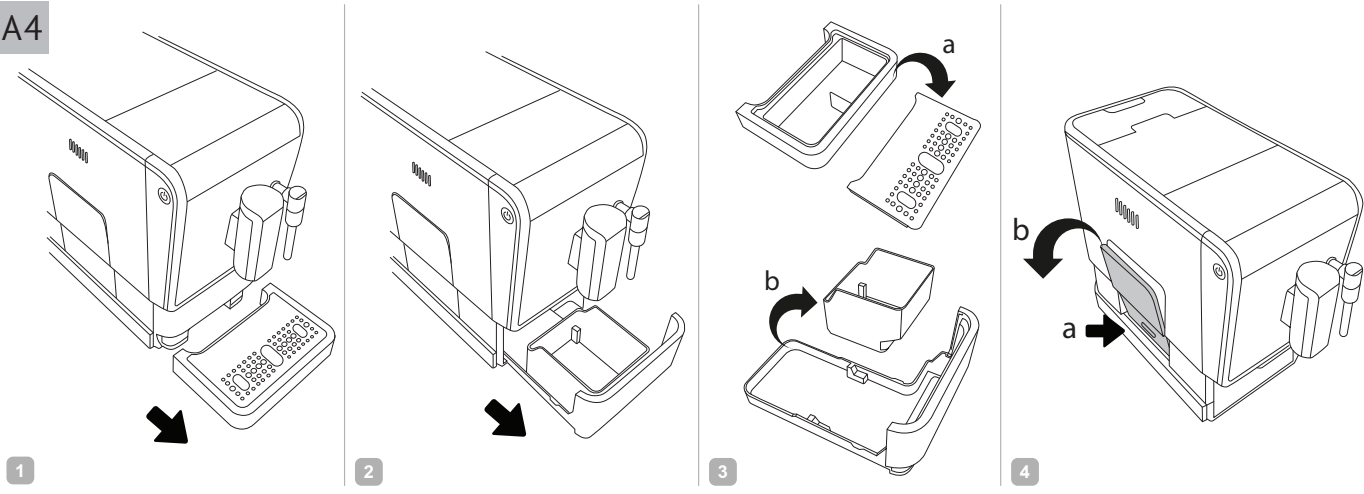
4



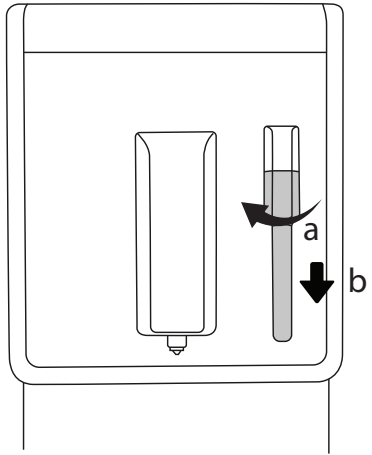
A3



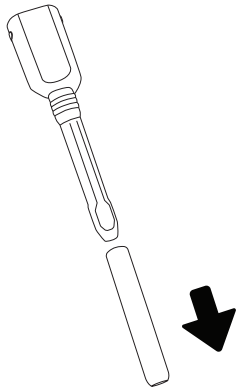
A4



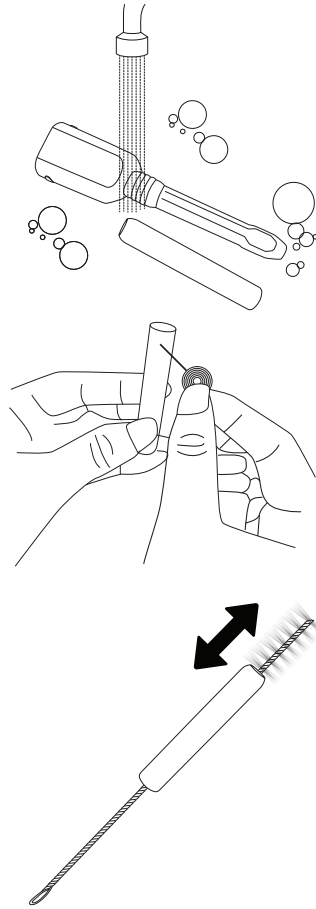
1



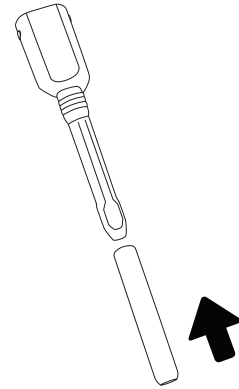
2



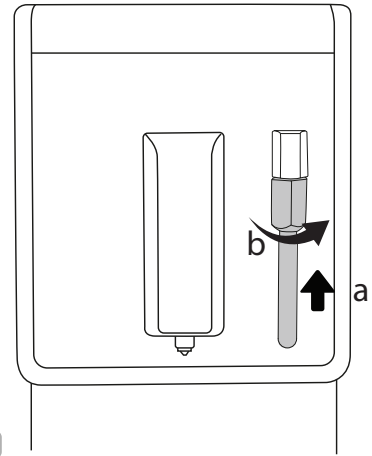
3



4

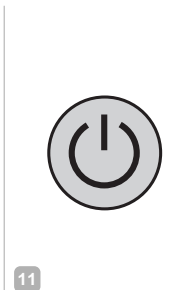
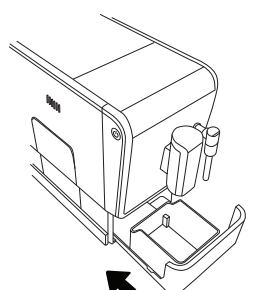
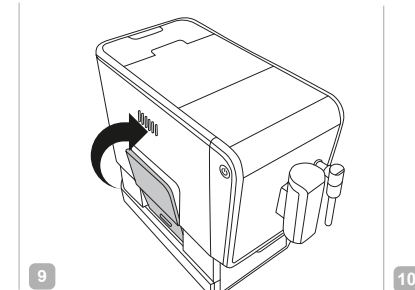
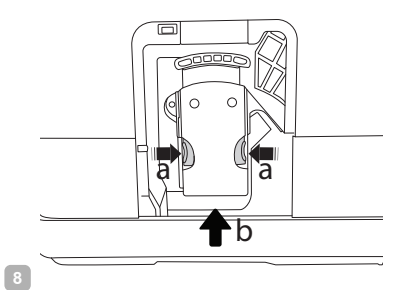
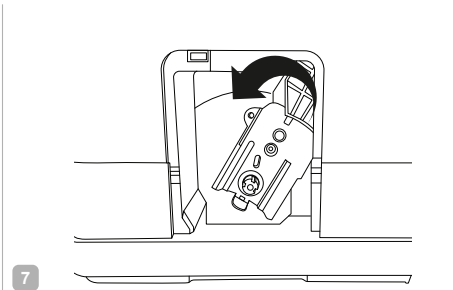
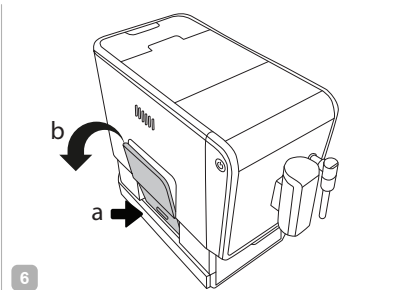
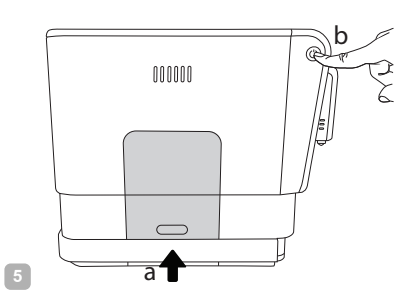
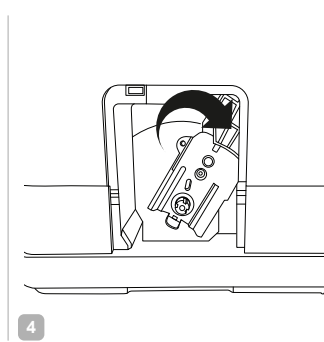
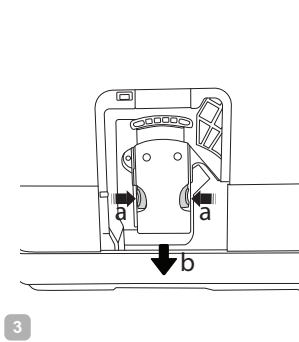
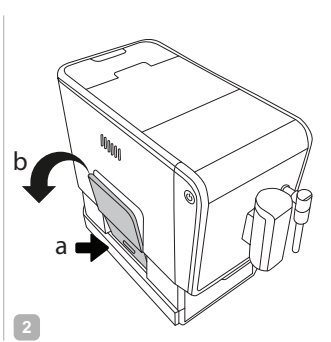
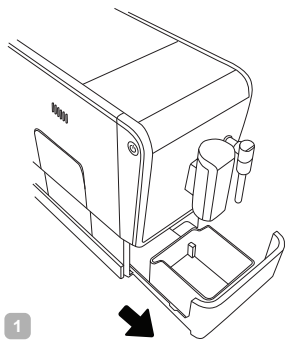


5



A5

A6



УВАЖАЕМЫЙ ПОКУПАТЕЛЬ!


Благодарим вас за то, что отдали предпочтение бытовой технике REDMOND. REDMOND — это качество, надежность и неизменно внимательное отношение к потребностям клиентов. Надеемся, что вам понравится продукция компании и вы также будете выбирать наши изделия в будущем.

Кофемашина REDMOND RCM-1517 – современный прибор для приготовления кофе.

Хотите узнать больше? Посетите наш сайт www.redmond.com.ru.

Здесь вы найдете самую актуальную информацию о предлагаемой технике и ожидаемых новинках, сможете получить консультацию онлайн, а также заказать продукцию REDMOND и оригинальные аксессуары к ней в нашем интернет-магазине.

Служба поддержки пользователей REDMOND в России: 8-800-200-77-21 (звонок по России бесплатный).

 *Прежде чем использовать данное изделие, внимательно прочитайте руководство по эксплуатации и сохраните его в качестве справочника. Правильное использование прибора значительно продлит срок его службы.*

Меры безопасности и инструкции, содержащиеся в данном руководстве, не охватывают все возможные ситуации, которые могут возникнуть в процессе эксплуатации прибора. При работе с устройством пользователь должен руководствоваться здравым смыслом, быть осторожным и внимательным.

МЕРЫ БЕЗОПАСНОСТИ

- Производитель не несет ответственности за повреждения, вызванные несоблюдением техники безопасности и правил эксплуатации изделия.
- Данный электроприбор предназначен для использования в бытовых условиях и может применяться в квартирах, загородных домах или в других подобных условиях непромышленной эксплуатации. Промышленное или любое другое нецелевое использование устройства будет считаться нарушением условий надлежащей эксплуатации изделия. В этом случае производитель не несет ответственности за возможные последствия.

- Перед подключением устройства к электросети проверьте, совпадает ли ее напряжение с номинальным напряжением питания прибора (см. технические характеристики или заводскую табличку изделия).
- Используйте удлинитель, рассчитанный на потребляемую мощность прибора: несоответствие параметров может привести к короткому замыканию или возгоранию кабеля.
- Подключайте прибор только к розеткам, имеющим заземление, – это обязательное требование электробезопасности. Используя удлинитель, убедитесь, что он также имеет заземление.
- Выключайте прибор из розетки после использования, а также во время очистки или перемещения. Извлекайте электрошнур сухими руками, удерживая его за штепсель, а не за провод.
- Не протягивайте шнур электропитания в дверных проемах или вблизи источников тепла. Следите за тем, чтобы электрошнур не перекручивался и не перегибался, не соприкасался с острыми предметами, углами и кромками мебели.

STOP **ПОМНИТЕ:** случайное повреждение кабеля электропитания может привести к неполадкам, которые не соответствуют условиям гарантии, а также к поражению электротоком. При повреждении шнура питания его замену, во избежание опасности, должен производить изготовитель, сервисная служба или аналогичный квалифицированный персонал.

- Не устанавливайте прибор на мягкую поверхность, не накрывайте его во время работы: это может привести к нарушению работы и поломке устройства.
- Запрещена эксплуатация прибора на открытом воздухе: попадание влаги или посторонних предметов внутрь корпуса устройства может привести к его серьезным повреждениям.

- Используйте прибор на высоте не более 2000 м.
- Перед очисткой прибора убедитесь, что он отключен от электросети и полностью остыл. Строго следуйте инструкциям по очистке прибора.

STOP

ЗАПРЕЩАЕТСЯ погружать корпус прибора в воду или помещать его под струю воды!

- Прибор не предназначен для использования лицами (включая детей) с пониженными физическими, психическими или умственными способностями или при отсутствии у них опыта или знаний, если они не находятся под контролем или не проинструктированы об использовании данного прибора лицом, ответственным за их безопасность. Дети должны находиться под присмотром для недопущения игры с прибором.
- Запрещены самостоятельный ремонт прибора или внесение изменений в его конструкцию. Ремонт прибора должен производиться исключительно специалистом авторизованного сервис-центра. Непрофессионально выполненная работа может привести к поломке прибора, травмам и повреждению имущества.

STOP

ВНИМАНИЕ! Запрещается эксплуатация прибора при любых неисправностях.

Технические характеристики

| | |
|--|---------------------|
| Модель..... | RCM-1517 |
| Мощность..... | 1235–1470 Вт |
| Напряжение..... | 220–240 В, 50–60 Гц |
| Защита от поражения электотоком..... | класс I |
| Емкость резервуара для воды..... | 1,1 л |
| Максимальная загрузка кофемолки..... | 225 г |
| Материал корпуса..... | пластик |
| Давление..... | 1,9 МПа (19 бар) |
| Тип индикации..... | светодиодный |
| Панель управления..... | сенсорная |
| Установка объема порции..... | есть |
| Автоотключение..... | есть |
| Энергосберегающий режим..... | есть |
| Лоток для сбора капель..... | есть |
| Вспенивание молока для капучино..... | есть |
| Регулировка степени помола кофе..... | есть |
| Подсветка зоны подачи кофе..... | есть |
| Регулировка дозатора кофе по высоте..... | есть |
| Длина электрошнура..... | 0,7 м |
| Габаритные размеры (Ш × В × Г)..... | 180 × 315 × 402 мм |
| Вес нетто..... | 8 кг |


Комплектация

| | |
|--|-------|
| Кофемашина..... | 1 шт. |
| Щеточка для очистки..... | 1 шт. |
| Спираль для очистки клапана сопла подачи пара..... | 1 шт. |
| Пакеты с лимонной кислотой..... | 3 шт. |
| Руководство по эксплуатации..... | 1 шт. |
| Сервисная книжка..... | 1 шт. |












Производитель имеет право на внесение изменений в дизайн, комплектацию, а также в технические характеристики изделия в ходе совершенствования своей продукции без дополнительного уведомления об этих изменениях. В технических характеристиках допускается погрешность ±10%.

Устройство прибора (схема А1, стр. 3)

1. Корпус прибора
2. Съёмный резервуар для воды с крышкой
3. Дозатор
4. Устройство подачи пара


5. Сопло подачи пара
6. Резервуар кофемолки
7. Регулятор степени помола
8. Кнопка  – включение/выключение прибора
9. Отсек варочного блока
10. Крышка отсека варочного блока
11. Варочный блок, установленный на подвижном основании
12. Фиксаторы варочного блока
13. Решетка лотка для сбора капель
14. Лоток для сбора капель
15. Съёмный контейнер для жмыха
16. Шнур электропитания
17. Щеточка для очистки
18. Спираль для очистки клапана сопла подачи пара
19. Пакеты с лимонной кислотой

Панель управления (схема А2, стр. 4)

1.  – кнопка приготовления крепкого эспрессо
2.  – кнопка приготовления эспрессо
3.  – кнопка подачи горячей воды
4.  – кнопка подачи пара
5.  – кнопка приготовления любимого напитка
6.  – индикатор отсутствия воды
7.  – индикатор отсутствия кофейных зерен
8.  – индикатор контейнера для жмыха
9.  – индикатор открытой крышки отсека варочного блока
10.  – индикатор интенсивной самоочистки
11.  – индикатор очищения внутренних систем от воды

I. ПЕРЕД НАЧАЛОМ ИСПОЛЬЗОВАНИЯ

Аккуратно достаньте изделие и его комплектующие из коробки. Удалите все упаковочные материалы и рекламные наклейки.

 **Обязательно сохраните на месте предупреждающие наклейки, наклейки-указатели (при наличии) и табличку с серийным номером изделия на его корпусе!**

После транспортировки или хранения при низких температурах необходимо выдержать прибор при комнатной температуре не менее 2 часов перед включением.

Полностью размотайте шнур электропитания. Корпус прибора протрите влажной тканью. Съёмные детали промойте теплой водой, тщательно просушите все элементы прибора перед включением в сеть.

Перед первым использованием необходимо произвести полную очистку прибора согласно указаниям раздела «Уход за прибором».


Подготовка к работе (схема А3, стр. 5)

1. Установите прибор на ровную твердую горизонтальную поверхность.
2. Установите лоток для сбора капель под дозатором.
3. Извлеките съёмный резервуар для воды из корпуса прибора, наполните его так, чтобы уровень воды был не выше отметки MAX.

 **ЗАПРЕЩАЕТСЯ** наполнять резервуар для воды горячей водой!

Не наливайте воду в установленный резервуар, всегда извлекайте его из корпуса прибора прежде, чем наполнить.



4. Снимите крышку резервуара кофемолки, насыпьте в него кофейные зерна. Не насыпайте слишком много зерен, они не должны быть плотно утрамбованы.

 **Используйте только те кофейные зерна, которые подходят для автоматических кофемашин. Не используйте карамелизированный кофе, зеленый кофе, кофе с добавками и наполнителями либо другие типы кофейных зерен, не предназначенные для автоматических кофемашин.**



5. Установите крышку резервуара кофемолки на место.
6. Подключите прибор к сети электропитания.

II. ЭКСПЛУАТАЦИЯ ПРИБОРА

Приготовление эспрессо

1. Нажмите кнопку , прибор подаст звуковой сигнал, кратковременно загорятся и затем погаснут все индикаторы на панели управления, индикатор кнопки  на панели управления будет мигать: через некоторое время из дозатора прольется небольшое количество горячей воды для его очистки.


 При необходимости предварительный пролив можно отменить, нажав на кнопку .




2. После того, как пролив из дозатора закончится, загорятся индикаторы всех кнопок на панели управления.
3. Поместите чашку под дозатор. При необходимости отрегулируйте высоту дозатора (схема А3, стр. 5, п. 7)
4. Нажмите кнопку  (меньший объем готового напитка, большая крепость) или  (большой объем готового напитка, меньшая крепость), загорится подсветка зоны подачи кофе, начнется процесс приготовления. Во время приготовления на панели управления горит только индикатор выбранной программы.

i Для прерывания процесса приготовления кофе повторно нажмите кнопку выбранной программы.



- Процесс приготовления закончится автоматически при достижении запрограммированного объема. На панели управления снова будут гореть индикаторы всех кнопок.

i Для изменения объема приготовления кофе см. раздел «Изменение программных настроек приготовления».


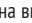
Если во время приготовления в резервуаре кофемолки закончатся зерна, на панели управления загорится индикатор : наполните резервуар кофемолки зернами, повторно нажмите кнопку выбранной программы приготовления.

- Чтобы выключить кофемашину, нажмите кнопку , все индикаторы на панели управления, кроме индикатора , погаснут, из дозатора прольется небольшое количество горячей воды для его очистки. После этого индикатор  погаснет, прибор выключится.

Приготовление капучино

- Приготовьте эспрессо в чашке большего объема.
- Нажмите кнопку , остальные индикаторы на панели управления погаснут, подсветка устройства подачи пара начнет мигать.
- После того как прибор сольет остатки воды из устройства подачи пара, прозвучит звуковой сигнал, подсветка устройства подачи пара будет гореть постоянно, индикатор кнопки  будет мигать.

! Будьте внимательны! Остерегайтесь ожога горячим паром!


- Погрузите устройство подачи пара в кружку с молоком примерно на одну треть, нажмите кнопку  для подачи пара.
- Медленно вращайте кружку с молоком для лучшего образования молочной пены. Когда молоко достаточно прогреется до образования молочной пены, нажмите кнопку , подача пара прекратится, подсветка погаснет, все индикаторы на панели управления снова будут гореть.
- Добавьте полученное пенное молоко в чашку с заранее приготовленным эспрессо. Ваш капучино готов.


i Поскольку температура, необходимая для получения пены для капучино, выше температуры приготовления эспрессо, последний необходимо приготовить до вспенивания молока, в противном случае эспрессо может перевариться.

Помните, что пена в три раза превышает по объему молоко, поэтому кружка с молоком должна быть достаточно большой.

Подача горячей воды

- Поместите чашку под устройство подачи пара.



- Нажмите кнопку , индикаторы остальных кнопок погаснут, загорится подсветка устройства подачи пара. Начнется подача горячей воды.

- Для прерывания подачи горячей воды нажмите кнопку  повторно. Подсветка устройства подачи пара погаснет, на панели управления снова будут гореть индикаторы всех кнопок.

i Перед приготовлением кофе рекомендуется нагреть чашку, в которую вы собираетесь налить напиток, для этого наполните ее горячей водой, дайте чашке нагреться, затем слейте воду.

Изменение программных настроек приготовления

Вы можете регулировать объем приготавливаемого напитка и сохранять собственные настройки вместо заводских. Для этого:







- Нажмите кнопку  или . Загорится подсветка зоны подачи кофе, начнется процесс приготовления.
- После начала процесса приготовления нажмите и удерживайте кнопку выбранной программы.
- Отпустите кнопку, когда будет достигнут необходимый объем кофе. Приготовление прекратится, подсветка зоны подачи кофе погаснет.

i Минимально возможный объем одной порции составляет 30 мл, установка меньшего объема невозможна.

Максимально возможный объем одной порции составляет 270 мл, при его достижении процесс приготовления закончится автоматически.







При следующем запуске настроенной программы процесс приготовления закончится автоматически после достижения запрограммированного вами объема.

Вы также можете вернуть заводские настройки (схема **А6**, стр. 8). Для этого:

- Когда кофемашина включена (индикаторы всех кнопок на панели управления горят постоянно), извлеките контейнер для жмыха, индикатор  начнет мигать.
- Откройте отсек варочного блока, индикатор  начнет мигать.
- Снимите варочный блок, индикатор  перестанет мигать и будет гореть постоянно, поверните основание варочного блока вправо до упора. Закройте крышку отсека варочного блока, на панели управления загорится индикатор кнопки .
- Нажмите кнопку , прибор выключится.
- Откройте отсек варочного блока, поверните основание варочного блока в исходное положение и установите варочный блок на место, закройте крышку отсека.
- Установите контейнер для жмыха в корпус прибора и нажмите кнопку . Прибор включится и снова будет работать в соответствии с заводскими настройками.

Функция «Любимый напиток»

Благодаря функции «Любимый напиток» вы можете в один клик приготовить напиток по настроенным вами параметрам. Для этого:

1. Нажмите и удерживайте кнопку , пока индикаторы кнопок  и  не погаснут.
2. На панели управления будут мигать индикаторы кнопок ,  и . Нажмите необходимую кнопку для настройки. Загорится подсветка зоны подачи кофе.
3. После начала процесса приготовления нажмите и удерживайте кнопку выбранной программы.
4. Когда будет достигнут необходимый объем напитка, отпустите кнопку. Приготовление прекратится, подсветка зоны подачи кофе погаснет.
5. Функция «Любимый напиток» успешно настроена. При необходимости изменения параметров «Любимого напитка» повторите действия 1–3.




i Минимально возможный объем порции горячей воды составляет 30 мл, максимально возможный – 270 мл.

Регулировка степени помола кофе

Установить необходимую степень помола кофе можно с помощью регулятора, расположенного в резервуаре кофемолки. Во время процесса помола вращайте регулятор в сторону знака «+» для более крупного помола, либо в сторону знака «-» для более мелкого помола.

i Степень помола кофе напрямую зависит от степени его обжарки. Используйте крупный помол для сильно обжаренного кофе и более мелкий помол для менее обжаренного кофе.

Функция пролива воды

Функция пролива воды перед началом и после окончания работы по умолчанию включена. Чтобы отключить функцию, когда кофемашина включена, откройте отсек варочного блока, индикатор  начнет мигать. Нажмите и удерживайте кнопку , пока не прозвучат два коротких звуковых сигнала. Закройте крышку отсека варочного блока, индикатор  погаснет, функция пролива воды будет отключена.

Для включения функции пролива воды повторите указанные действия.


! Функцию пролива воды не рекомендуется отключать, так как это будет препятствовать своевременному очищению дозатора.

Выбор режима работы кофемашины

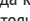
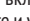
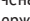
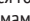
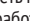
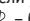

В кофемашине RCM-1517 предусмотрены три режима работы:

- Режим работы по умолчанию – с подсветкой, предварительным замачиванием кофе и автоотключением через 20 минут.
- Быстрый режим работы – с подсветкой, без предварительного замачивания кофе и автоотключением через 30 минут.
- Энергосберегающий режим работы – без подсветки, с предварительным замачиванием кофе и автоотключением через 10 минут.

i Предварительное замачивание кофе позволяет сделать напиток более насыщенным и ароматным, но увеличивает время его приготовления.

При простое в работе в течение указанного времени автоотключения кофемашина выключится. Для перезапуска прибора нажмите кнопку .

Вы можете изменить режим работы кофемашины. Для этого:


1. Когда кофемашина включена (индикаторы всех кнопок на панели управления горят постоянно), нажмите и удерживайте кнопку , пока индикаторы кнопок  и  не погаснут и не прозвучат два звуковых сигнала.
2. Оставшиеся гореть на панели управления индикаторы кнопок соответствуют следующему режимам работы:  – быстрый режим работы;  – режим работы по умолчанию;  – экономный режим. Индикатор текущего режима работы будет гореть постоянно, остальные индикаторы будут мигать.
3. Для выбора режима работы нажмите на соответствующую кнопку, прозвучит звуковой сигнал, на панели управления снова будут гореть индикаторы всех кнопок.
4. Для отмены изменения текущего режима работы нажмите кнопку , прозвучит звуковой сигнал, на панели управления снова будут гореть индикаторы всех кнопок.

III. УХОД ЗА ПРИБОРОМ

Перед очисткой отключите прибор от электросети и дайте ему полностью остыть. Корпус прибора протирайте влажной мягкой тканью по мере загрязнения.


STOP ЗАПРЕЩАЕТСЯ помещать прибор под струю воды, погружать его в воду или очищать в посудомоечной машине.

ЗАПРЕЩАЕТСЯ использование при очистке прибора грубых салфеток или губок, абразивных паст. Также недопустимо использование любых химически агрессивных или других веществ, не рекомендованных для применения с предметами, контактирующими с пищей.

Сопло подачи пара промывайте под струей теплой воды каждый раз после использования (см. схему А5, стр. 7). Резервуар для воды очищайте по мере необходимости. Лоток для сбора капель очищайте по мере загрязнения решетки и скапливания воды в контейнере. Съёмный контейнер для жмыха очищайте по мере необходимости, а также когда на панели управления загорается индикатор . Возможно применение мягкого моющего средства. Порядок очистки съёмных деталей прибора см. на схеме А4, стр. 6.

Интенсивная самоочистка

! Перед выполнением программы самоочистки убедитесь, что контейнер для жмыха пуст.

Если на панели управления мигает индикатор , необходимо выполнить программу интенсивной самоочистки прибора. Для этого:

1. Наполните резервуар для воды до отметки MAX. При первых очистках используйте пакеты с лимонной кислотой, входящие в комплект, высыпав содержимое одного пакета в резервуар для воды. Для последующих очисток средство приобретается отдельно (следуйте инструкции производителя).

- Установите под дозатор и устройство подачи пара большую емкость для воды.
- Нажмите и удерживайте кнопки и (A2, п. 1), пока индикаторы всех остальных кнопок на панели управления не погаснут. Индикаторы и будут мигать.
- Нажмите кнопку (A2, п. 1) для запуска программы самоочистки.

i Чтобы отменить запуск или прервать выполнение программы самоочистки нажмите кнопку .

- Начнется первый этап выполнения программы самоочистки. Индикатор на панели управления будет мигать.
- Когда резервуар для воды полностью опустеет, индикатор на панели управления начнет мигать, индикаторы и будут гореть постоянно.
- Наполните резервуар для воды до отметки MAX, установите в корпус прибора. Прибор перейдет к выполнению второго этапа программы самоочистки. Индикатор начнет мигать.
- Когда индикатор погаснет и загорится индикатор , прибор перейдет к третьему этапу очистки и сольет воду из резервуара в контейнер для жмыха.
- После завершения всех этапов работы программы индикатор погаснет, прибор автоматически отключится. Вылейте содержимое резервуара, емкости и контейнера для жмыха.

Быстрая самоочистка

Данная функция позволяет быстро очистить систему подачи кофе от небольших загрязнений.

- Установите кружку под дозатор.
- Когда кофемашина включена (индикаторы всех кнопок на панели управления горят постоянно), нажмите и удерживайте кнопки и , пока индикаторы всех кнопок на панели управления не погаснут, затем отпустите кнопки.
- Через дозатор прольется небольшое количество горячей воды для его очистки, индикатор кнопки будет мигать.
- После завершения работы программы индикаторы всех кнопок на панели управления загорятся вновь. Вылейте содержимое чашки.

Очистка внутренних систем от воды

Перед продолжительным хранением или транспортировкой прибора необходимо выполнить очистку внутренних систем от воды.

- Установите под дозатор и устройство подачи пара емкость для воды.
- Когда кофемашина включена (индикаторы всех кнопок на панели управления горят постоянно), нажмите и удерживайте кнопки и (A2, п. 2), пока индикаторы всех кнопок на панели управления не погаснут.
- На панели управления начнет мигать индикатор , достаньте резервуар для воды из корпуса прибора.

- Кофемашина выполнит очистку внутренних систем от воды.
- После завершения работы программы прибор автоматически отключится, индикатор погаснет.
- Вылейте содержимое емкости.

Хранение и транспортировка


Перед хранением и повторной эксплуатацией очистите и полностью просушите все части прибора. Храните прибор в сухом вентилируемом месте вдали от нагревательных приборов и попадания прямых солнечных лучей.

При транспортировке и хранении запрещается подвергать прибор механическим воздействиям, которые могут привести к повреждению прибора и/или нарушению целостности упаковки.

Необходимо беречь упаковку прибора от попадания воды и других жидкостей.

IV. ПЕРЕД ОБРАЩЕНИЕМ В СЕРВИС-ЦЕНТР

| Неисправность | Возможная причина | Способ устранения |
|---------------------------------------|---|---|
| Прибор не работает | Шнур электропитания не подсоединен к электросети | Подсоедините шнур питания прибора к электросети |
| | В электророзетке отсутствует напряжение | Подключите прибор к исправной электророзетке |
| Насос шумит | В резервуаре нет воды | Заполните резервуар водой |
| На панели управления горит индикатор | Резервуар для воды был снят | Индикатор погаснет после установки резервуара для воды |
| На панели управления горит индикатор | Резервуар кофемолки пуст | Наполните резервуар кофемолки зернами |
| На панели управления горит индикатор | Контейнер для жмыха был снят | Индикатор погаснет после установки контейнера для жмыха |
| | Необходимо выполнить очистку контейнера для жмыха | Следуйте указаниям раздела «Уход за прибором» |
| На панели управления горит индикатор | Открыта крышка отсека варочного блока | Индикатор погаснет после установки крышки |
| | Варочный блок не установлен либо установлен неправильно | Убедитесь в правильности установки варочного блока |
| На панели управления горит индикатор | Необходимо произвести интенсивную самоочистку прибора | Следуйте указаниям раздела «Уход за прибором» |
| Прибор не реагирует на нажатие кнопки | Необходимо выполнить перезапуск прибора | Нажмите и удерживайте кнопку , пока прибор не выключится. Если это не помогло, отключите прибор от электросети, затем подключите его повторно |

 В случае если неисправность устранить не удалось, обратитесь в авторизованный сервисный центр.



Запчасти для постгарантийного ремонта можно найти на сайте <https://redmondsale.com/>

V. ГАРАНТИЙНЫЕ ОБЯЗАТЕЛЬСТВА



* Стандартная гарантия 1 год. Дополнительный год бесплатного сервисного обслуживания предоставляется после регистрации в приложении Ready for Sky. Информация об условиях для вашей страны доступна на сайте <https://r4s.redmond.company/>

В течение гарантийного периода изготовитель обязуется устранить путем ремонта, замены деталей или замены всего изделия любые заводские дефекты. Гарантия вступает в силу только в том случае, если дата покупки подтверждена печатью магазина и подписью продавца на оригинальном гарантийном талоне. Настоящая гарантия признается лишь в том случае, если изделие применялось в соответствии с руководством по эксплуатации, не ремонтировалось, не разбиралось и не было повреждено в результате неправильного обращения с ним, а также сохранена полная комплектность изделия. Данная гарантия не распространяется на естественный износ изделия.

Срок службы изделия и срок действия гарантийных обязательств на него исчисляются со дня продажи или с даты изготовления изделия (в случае, если дату продажи определить невозможно).

Дату изготовления прибора можно найти в серийном номере, расположенном на идентификационной наклейке на корпусе изделия. Серийный номер состоит из 13 знаков. 6-й и 7-й знаки обозначают месяц, 8-й – год выпуска устройства.

| | | | | | | | | | | | | |
|---|---|---|---|---|---|---|---|---|---|---|---|---|
| 0 | 0 | 0 | 0 | 0 | 1 | 1 | 2 | 3 | 3 | 3 | 3 | 3 |
|---|---|---|---|---|---|---|---|---|---|---|---|---|


1 – месяц производства (01 – январь, 02 – февраль ... 12 – декабрь)

2 – год производства (1 – 2021 г., 2 – 2022 г. ... 0 – 2030 г.)

3 – серийный номер модели

Установленный производителем срок службы прибора составляет 5 лет со дня его приобретения при условии, что эксплуатация изделия производится в соответствии с данным руководством и применимыми техническими стандартами.

Упаковку, руководство пользователя, а также сам прибор необходимо утилизировать в соответствии с местной программой по переработке отходов. Не выбрасывайте такие изделия вместе с обычным бытовым мусором.

 *Перед початком використання уважно прочитайте інструкцію з експлуатації і збережіть її як довідник. Правильне використання приладу значно продовжить термін його служби.*

Заходи безпеки та інструкції, що містяться в цьому посібнику, не охоплюють всі можливі ситуації, які можуть виникнути в процесі експлуатації приладу. Під час використання пристрою користувач повинен керуватися здоровим глуздом, бути обережним і уважним.

ЗАХОДИ БЕЗПЕКИ

- Виробник не несе відповідальності за пошкодження, спричинені недотриманням вимог щодо техніки безпеки та правил експлуатації виробу.
- Даний електроприлад призначений для використання в побутових умовах і може застосовуватися в квартирах, заміських будинках або в інших подібних умовах непромислової експлуатації. Промислове або будь-яке інше нецільове використання пристрою вважатиметься порушенням умов належної експлуатації виробу. У цьому випадку виробник не несе відповідальності за можливі наслідки.
- Перед підключенням пристрою до електромережі перевірте, чи збігається її напруга з номінальною напругою живлення приладу (див. Технічні характеристики або заводську табличку виробу).
- Використовуйте подовжувач, розрахований на споживану потужність приладу: невідповідність параметрів може призвести до короткого замикання або займання кабелю.
- Підключайте прилад лише до розеток, що мають заземлення, — це обов'язкова вимога електробезпеки. Використовуючи подовжувач, переконайтеся, що він також має заземлення.
- Вимикайте прилад із розетки після використання, а також під час його очищення або переміщення. Витягуйте електрошнур сухими руками, утримуючи його за штепсель, а не за дріт.
- Не протягуйте шнур електроживлення в дверних отворах або поблизу джерел тепла. Стежте за тим, щоб електрошнур не перекручувався та

не перегинався, не стикався з гострими предметами, кутами й краями меблів.

STOP *ПАМ'ЯТАЙТЕ: випадкове пошкодження кабелю електроживлення може призвести до неполадок, які не відповідають умовам гарантії, а також до ураження електрострумом. Пошкоджений електрокабель потребує термінової заміни в сервіс-центрі.*

- Не встановлюйте прилад на м'яку й нетерmostійку поверхню, не накривайте його під час роботи: це може призвести до порушення роботи та поломки пристрою.
- Заборонено експлуатацію приладу на відкритому повітрі: потрапляння вологи або сторонніх предметів всередину корпусу пристрою може призвести до його серйозних пошкоджень.
- Використовуйте прилад на висоті не більше 2000 м.
- Перед очищенням приладу переконайтеся, що він відключений від електромережі й повністю охолов. Чітко дотримуйтеся інструкцій щодо очищення приладу.

STOP *ЗАБОРОНЯЄТЬСЯ занурювати корпус приладу у воду або поміщати його під струмінь води!*

- Даний прилад не призначений для використання людьми (в тому числі дітьми), в яких є фізичні, нервові або психічні відхилення або брак досвіду та знань, за винятком випадків, коли за такими особами здійснюється нагляд або проводиться їхній інструктаж щодо використання даного приладу особою, що відповідає за їхню безпеку. Необхідно наглядати за дітьми, щоб не допустити їхніх ігор із приладом, його комплектуючими, а також заводською упаковкою. Очищення й обслуговування пристрою не мають виконувати діти без нагляду дорослих.

- Заборонено самостійний ремонт приладу або внесення змін до його конструкції. Ремонт приладу має здійснюватися винятково фахівцем авторизованого сервіс-центру. Некваліфіковано виконана робота може призвести до поломки приладу, травм і пошкодження майна.

STOP

УВАГА! Заборонено використання приладу за будь-яких несправностей.

Технічні характеристики


| | |
|--|---------------------|
| Модель..... | RCM-1517 |
| Потужність..... | 1235–1470 Вт |
| Напруга..... | 220–240 В, 50–60 Гц |
| Захист від ураження електричним струмом..... | клас I |
| Ємність резервуара для води..... | 1,1 л |
| Максимальне завантаження кавомолки..... | 225 г |
| Матеріал корпусу..... | пластик |
| Тиск..... | 1,9 МПа (19 бар) |
| Індикація..... | світлодіодна |
| Панель управління..... | сенсорна |
| Встановлення об'єму порції..... | € |
| Автовимкнення..... | € |
| Енергозберігаючий режим..... | € |
| Лоток для збирання крапель..... | € |
| Вспінювання молока для капучино..... | € |
| Регулювання ступеня помелу кави..... | € |
| Підсвічування зони подачі кави..... | € |
| Регулювання дозатора кави по висоті..... | € |
| Довжина електрошнура..... | 0,7 м |
| Габаритні розміри (Ш × В × Г)..... | 180 × 315 × 402 мм |
| Вага нетто..... | 8 кг |

Комплектація












| | |
|---|-------|
| Кофемашина..... | 1 шт. |
| Щітка для очищення..... | 1 шт. |
| Спіраль для очищення клапана сопла подачі пари..... | 1 шт. |
| Пакети з лимонною кислотою..... | 3 шт. |
| Інструкція з експлуатації..... | 1 шт. |
| Сервісна книжка..... | 1 шт. |

Виробник має право на внесення змін до дизайну, комплектації, а також до технічних характеристик виробу під час вдосконалення своєї продукції без додаткового повідомлення про ці зміни. У технічних характеристиках допускається похибка $\pm 10\%$.

Будова приладу (схема А1, стор. 3)


1. Корпус приладу
2. Знімний контейнер для води з кришкою
3. Дозатор
4. Пристрій подання пари
5. Сопло для подачі пари
6. Резервуар кавомолки
7. Регулятор ступеня помелу
8. Кнопка  – увімкнення/вимкнення приладу
9. Відсік варильного блоку
10. Кришка відсіку варильного блоку
11. Варильний блок
12. Фіксатори варильного блоку
13. Решітка лотка для збирання крапель
14. Лоток для збирання крапель
15. Знімний контейнер для макухи
16. Електрошнур
17. Щітка для очищення
18. Спіраль для очищення клапана сопла подачі пари
19. Пакети з лимонною кислотою

Панель управління (схема А2, стор. 4)

1.  – кнопка приготування міцного еспресо
2.  – кнопка приготування еспресо
3.  – кнопка подачі гарячої води
4.  – кнопка подачі пари
5.  – кнопка приготування улюбленого напою
6.  – індикатор відсутності води
7.  – індикатор відсутності кавових зерен
8.  – індикатор контейнера для макухи
9.  – індикатор відкритої кришки відсіку варильного блоку
10.  – індикатор інтенсивної самоочищення
11.  – індикатор очищення внутрішніх систем від води

I. ПЕРЕД ПОЧАТКОМ ВИКОРИСТАННЯ

Акуратно дістаньте виріб і його комплектуючі з коробки. Видаліть усі пакувальні матеріали та рекламні наклейки.

 **Обов'язково збережіть на місці застережні наклейки, наклейки-показники (за наявності) і табличку з серійним номером виробу на його корпусі!**


Після транспортування або зберігання за низьких температур необхідно витримати прилад за кімнатної температури не менше ніж 2 години перед увімкненням.

Повністю розмотайте електрошнур. Корпус приладу протріть вологою м'якою тканиною. Знімні деталі промийте теплою водою, ретельно просушіть усі елементи приладу перед увімкненням в електромережу.


Перед першим використанням необхідно провести повне очищення кавоварки згідно з вказівками розділу «Догляд за приладом».

Підготовка до роботи (схема А3, стор. 5)

1. Встановіть прилад на тверду, рівну, горизонтальну поверхню.
2. Встановіть лоток для збору крапель під дозатором.
3. Вийміть знімний резервуар для води з корпусу приладу, наповніть його так, щоб рівень води був не вище позначки MAX.


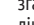
 **ЗАБОРОНЯЄТЬСЯ наповнювати резервуар для води гарячою водою!**

Не наливайте воду у встановлений резервуар, завжди виймайте його з корпусу приладу перш, ніж наповнити.



4. Зніміть кришку резервуара кавомолки, насипте в нього кавові зерна. Не насипайте занадто багато зерен, вони не повинні бути щільно утрамбовано.
-  Використовуйте тільки ті кавові зерна, які підходять для автоматичних кофемашин. Не використовуйте карамелізовану каву, зелену каву, каву з добавками і наповнювачами або інші типи кавових зерен, не призначені для автоматичних кавоварок.
5. Встановіть кришку резервуара кавомолки на місце.
 6. Підключіть прилад до електромережі.


II. ЕКСПЛУАТАЦІЯ ПРИЛАДУ

Приготування еспресо


1. Натисніть кнопку , пролунає звуковий сигнал, короткочасно загоряться і потім згаснуть всі індикатори на панелі управління, індикатор кнопки  на панелі управління почне блимати: через деякий час з дозатора проллється невелику кількість гарячої води для його очищення.


 **При необхідності попередню протоку можна скасувати, натиснувши на кнопку .**




2. Після того, як протоку з дозатора закінчиться, загоряться індикатори всіх кнопок на панелі управління.
3. Помістіть чашку під дозатор. При необхідності відрегулюйте висоту дозатора (схема А3, стор. 5, п. 7).
4. Натисніть кнопку  (менший обсяг готового напою, велика фортеця) або  (більший обсяг готового напою, менша фортеця), загориться підсвічування зони подачі кави, почнеться процес приготування. Під час приготування на панелі управління горить тільки індикатор обраної програми.

 **Для переривання процесу приготування кави повторно натисніть кнопку обраної програми.**

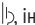

5. Процес приготування закінчиться автоматично при досягненні запрограмованого об'єму. На панелі управління знову будуть горіти індикатори всіх кнопок.

 **Для змінення запрограмованого об'єму див. розділ «Змінення програмних налаштувань приготування».**

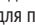
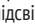
Якщо під час приготування в резервуарі кавомолки закінчатся зерна, на панелі управління засвітиться індикатор : наповніть резервуар кавомолки зернами, повторно натисніть кнопку обраної програми приготування.


6. Щоб вимкнути кавоварку, натисніть кнопку , всі індикатори на панелі управління, крім індикатора , згаснуть, з дозатора проллється невелику кількість гарячої води для його очищення. Після цього індикатор  згасне, прилад вимкнеться.

Приготування капучино

1. Приготуйте еспресо в чашці більшого об'єму.
2. Натисніть кнопку , інші індикатори на панелі управління згаснуть, підсвічування пристрою подачі пари почне блимати.
3. Після того як прилад зілзе залишки води з пристрою подачі пари, пролунає звуковий сигнал, підсвічування пристрою подачі пари буде горіти постійно, індикатор кнопки  буде блимати.



 **Будьте уважні! Остерігайтеся опіку гарячою паром!**


4. Занурте пристрій подання пари в кружку з молоком приблизно на одну третину, натисніть кнопку  для подачі пари.
5. Повільно обертайте куваль з молоком для кращого утворення молочної піни. Коли молоко достатньо прогріється до утворення молочної піни, натисніть кнопку , подача пара припиниться, підсвічування згасне, загоряться всі індикатори на панелі управління.
6. Додайте отримане пінке молоко в чашку зі заздалегідь приготованим еспресо. Ваш капучино готовий.

 **Оскільки температура, що необхідна для отримання піни для капучино, вище температури приготування еспресо, останній необхідно приготувати до спінування молока, в іншому випадку еспресо може переваритися.**

Пам'ятайте, що піна в три рази перевищує за об'ємом молоко, тому чашка повинна бути досить великою.



Подавання гарячої води


1. Помістіть чашку під пристрій подачі пари.
2. Натисніть кнопку , індикатори інших кнопок згаснуть, загориться підсвічування пристрою подачі пари. Почнеться подавання гарячої води.
3. Для переривання подачі гарячої води натисніть кнопку  повторно. Підсвічування пристрою подачі пари згасне, на панелі управління знову будуть горіти індикатори всіх кнопок.

 *Перед приготуванням кави рекомендується нагріти чашку, в яку ви збираєтеся налити напій, для цього наповніть її гарячою водою, дайте чашці нагрітись, потім злийте воду.*

Змінення програмних налаштувань приготування

Ви можете регулювати об'єм напою, що готується, і зберігати власні налаштування замість заводських. Для цього:







1. Натисніть кнопку  або . Загориться підсвічування зони подачі кави, почнеться процес приготування.
2. Після початку процесу приготування натисніть і утримуйте кнопку обраної програми.
3. Відпустіть кнопку, коли буде досягнутий необхідний обсяг кави. Приготування припиниться, підсвічування зони подачі кави згасне.

 *Мінімально можливий обсяг однієї порції становить 30 мл, установка меншого обсягу неможлива.*

Максимально можливий обсяг однієї порції становить 270 мл, при його досягненні процес приготування закінчиться автоматично.



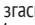

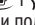
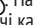
При наступному запуску налаштованої програми процес приготування закінчиться автоматично після досягнення запрограмованого вами об'єму.


Ви також можете повернути заводські налаштування (схема **A6**, стор. 8). Для цього:

1. Коли кавоварка включена (індикатори всіх кнопок на панелі управління горять постійно), витягніть контейнер для макухи, індикатор  почне блимати.
2. Відкрийте відсік варильного блоку, індикатор  почне блимати.
3. Зніміть варильний блок, індикатор  перестане блимати і буде горіти постійно, поверніть підставу варильного блоку вправо до упору. Закрийте кришку відсіку варильного блоку, на панелі управління загориться індикатор кнопки .
4. Натисніть кнопку , прилад вимкнеться.
5. Відкрийте відсік варильного блоку, поверніть підставу варильного блоку в початкове положення і встановіть варильний блок на місце, закрийте кришку відсіку.
6. Встановіть контейнер для макухи в корпус приладу і натисніть кнопку . Прилад включиться і знову буде працювати відповідно до заводських налаштувань.

Функція «Улюблений напій»


Завдяки функції «Улюблений напій» ви можете в один клік приготувати напій з налаштованими вами параметрами. Для цього:

1. Натисніть і утримуйте кнопку , поки індикатори кнопок  і  не згаснуть.
2. На панелі управління будуть блимати індикатори кнопок ,  і . Натисніть необхідну кнопку для налаштування. Загориться підсвічування зони подачі кави.
3. Після початку процесу приготування натисніть і утримуйте кнопку обраної програми.
4. Коли буде досягнутий необхідний обсяг напою, відпустіть кнопку. Приготування припиниться, підсвічування зони подачі кави згасне.
5. Функція «Улюблений напій» успішно налаштована. При необхідності зміни параметрів «Улюбленого напою» повторіть дії 1–3.


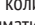

 *Мінімально можливий обсяг порції гарячої води становить 30 мл, максимально можливий – 270 мл.*

Регулювання ступеня помелу кави


Встановити необхідну ступінь помелу кави можна за допомогою регулятора, розташованого в резервуарі кавомолки. Під час процесу помелу обертайте регулятор в сторону знака «+» для більшого помелу, або в сторону знака «-» для більш дрібного помелу.

 *Ступінь помелу кави безпосередньо залежить від ступеня його обсмажування. Використовуйте великий помел для сильно обсмаженої кави і дрібніший помел для менш обсмаженої кави.*

Функція проливу води

Функція проливу води перед початком і після закінчення роботи за замовчуванням увімкнена. Щоб відключити функцію, коли кавоварка увімкнена, відкрийте відсік варильного блоку, індикатор  почне блимати. Натисніть і утримуйте кнопку , поки не прозвучать два коротких звукових сигнали. Закрийте кришку відсіку варильного блоку, індикатор  згасне, функція проливу води буде відключена.

Для увімкнення функції проливу води повторіть зазначені дії.

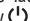
 *Функцію проливу води не рекомендується відключати, так як це буде перешкоджати своєчасному очищенню дозатора.*

Вибір режиму роботи кавомашини







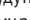
В кавомашині RCM-1517 передбачені три режими роботи:

- Режим роботи за замовчуванням – з підсвічуванням, попереднім замочуванням кави і автовідключенням через 20 хвилин.
- Шведський режим роботи – з підсвічуванням, без попереднього замочування кави і автовідключенням через 30 хвилин.
- Енергозберігаючий режим роботи – без підсвітки, з попереднім замочуванням кави і автовідключенням через 10 хвилин.

i *Попереднє замочування кави дозволяє зробити напій більш насиченим і ароматним, але збільшує час його приготування.*

При простій в роботі протягом зазначеного часу автовідключення кавоварка вимкнеться. Для перезапуску приладу натисніть кнопку .

Ви можете змінити режим роботи кавомашини. Для цього:

1. Коли кавоварка включена (індикатори всіх кнопок на панелі управління горять постійно), натисніть і утримуйте кнопку , поки індикатори кнопок  і  не згаснуть і не прозвучать два звукові сигнали.
2. Залишилися горіти на панелі управління індикатори кнопок відповідають наступним режимам роботи:  – швидкий режим роботи;  – режим роботи за умовчанням;  – економний режим. Індикатор поточного режиму роботи буде горіти постійно, інші індикатори будуть блимати.
3. Для вибору режиму роботи натисніть на відповідну кнопку, прозвучать два звукових сигналу, на панелі управління знову будуть горіти індикатори всіх кнопок.
4. Для скасування зміни поточного режиму роботи натисніть кнопку , пролунає звуковий сигнал, на панелі керування знову будуть горіти індикатори всіх кнопок.

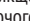
ІІІ. ДОГЛЯД ЗА ПРИЛАДОМ

Перш ніж приступати до очищення виробу, переконайтеся, що він відключений від електромережі і цілком охолов. Корпус приладу протирайте вологою м'якою тканиною у міру забруднення.

STOP *ЗАБОРОНЯЄТЬСЯ занурювати корпус приладу у воду, поміщати його під струмінь води або очищати в посудомийній машині.*

ЗАБОРОНЯЄТЬСЯ використання під час очищення приладу грубих серветок або губок, абразивних паст. Також не можна використовувати будь-які хімічно агресивні або інші речовини, не рекомендовані для застосування з предметами, що контактують з їжею.

Сопло подачі пари промивайте під струменем теплої води кожен раз після використання (див. схему **A5**, стор. 7). Резервуар для води очищайте в міру необхідності. Лоток для збору крапель очищайте в міру забруднення решітки і скупчування води в контейнері.


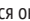







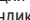




Знімний контейнер для макухи очищайте, якщо на панелі управління загоряється індикатор . Можливе застосування м'якого миючого засобу.

Порядок очищення знімних деталей приладу див. на схемі **A4** стор. 6.

Інтенсивна самоочищення


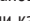

! *Перед виконанням програми самоочищення переконайтеся, що контейнер для макухи порожній.*

Якщо на панелі управління блимає індикатор , необхідно виконати програму інтенсивної самоочищення приладу. Для цього:

1. Наповніть резервуари для води до позначки MAX. При перших очистках використовуйте пакети з лимонною кислотою, що входять в комплект, висипавши вміст одного пакета в резервуар для води. Для подальших очисток засіб купується окремо (купується окремо).
2. Встановіть під дозатор і пристрій подачі пари велику ємність для води.
3. Натисніть і утримуйте кнопки  і  (**A2**, п. 1), поки індикатори всіх інших кнопок на панелі управління не згаснуть. Індикатори  і  будуть блимати.
4. Натисніть кнопку  (**A2**, п. 1) для запуску програми самоочищення.
- i** *Щоб скасувати запуск або перервати виконання програми самоочищення натисніть кнопку .*
5. Розпочнеться перший етап виконання програми самоочищення. Індикатор  на панелі управління буде блимати.
6. Коли резервуар для води повністю спорожніє, індикатор  на панелі управління почне блимати, індикатори  і  будуть горіти постійно.
7. Наповніть резервуар для води до позначки MAX, встановіть його в корпус приладу. Прилад перейде до виконання другого етапу програми самоочищення. Індикатор  почне блимати.
8. Коли індикатор  згасне і спалахне індикатор , прилад перейде до третього етапу очищення і зіллє воду з резервуара в контейнер для макухи.
9. Після завершення всіх етапів роботи програми індикатор  згасне, прилад автоматично відключиться. Вилийте вміст резервуара, ємності і контейнера для макухи.

Швидка самоочищення


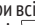


Дана функція дозволяє швидко очистити систему подачі кави від невеликих забруднень.

1. Встановіть кухню під дозатор.
2. Коли кавоварка включена (індикатори всіх кнопок на панелі управління горять постійно), натисніть і утримуйте кнопки  і , поки індикатори всіх кнопок на панелі управління не згаснуть, потім відпустіть кнопки.
3. Через дозатор проллється невелика кількість гарячої води для його очищення, індикатор кнопки  буде блимати.
4. Після завершення роботи програми індикатори всіх кнопок на панелі управління загоряться знову. Вилийте вміст чашки.

Очищення внутрішніх систем від води

Перед тривалим зберіганням або транспортуванням приладу необхідно виконати очищення внутрішніх систем від води.

1. Встановіть під дозатор і пристрій подачі пари ємність для води.

2. Коли кавоварка включена (індикатори всіх кнопок на панелі управління горять постійно), натисніть і утримуйте кнопки  і  (A2, п. 2), поки індикатори всіх кнопок на панелі управління не згаснуть.
3. На панелі управління почне блимати індикатор  дістаньте резервуар для води з корпусу приладу.
4. Кавомашина виконає очищення внутрішніх систем від води.
5. Після завершення роботи програми прилад автоматично відключиться, індикатор  згасне.

Зберігання та транспортування

Перед зберіганням і повторною експлуатацією очистьте й повністю просушіть усі частини приладу. Зберігайте прилад у сухому вентильованому місці подалі від нагрівальних приладів і прямих сонячних променів.

Під час транспортування та зберігання забороняється піддавати прилад механічному впливу, який може призвести до пошкодження пристрою та/або порушення цілісності упаковки. Необхідно берегти упаковку приладу від потрапляння води й інших рідин.

IV. ПЕРЕД ЗВЕРНЕННЯМ ДО СЕРВІС-ЦЕНТРУ

| Несправність | Можлива причина | Спосіб усунення |
|---|---|---|
| Прилад не вмикається | Шнур електроживлення не приєднано до електромережі | Підключіть прилад до електромережі |
| | В електророзетці немає напруги | Підключіть прилад до справної електророзетки |
| Насос шумить | У резервуарі нема води | Заповніть резервуар водою |
| На панелі управління горить індикатор  | Резервуар для води був знятий | Індикатор згасне після установки резервуара для води |
| На панелі управління горить індикатор  | Резервуар кавомолки порожній | Наповніть резервуар кавомолки зернами |
| На панелі управління горить індикатор  | Контейнер для макухи був знятий | Індикатор згасне після установки контейнера для макухи |
| | Необхідно виконати очищення контейнера для макухи | Див. розділ «Догляд за приладом» |
| На панелі управління горить індикатор  | Відкрита кришка відсіку варильного блоку | Індикатор згасне після установки кришки |
| | Варильний блок не встановлений або встановлений неправильно | Переконайтеся в правильності установки варильного блоку |
| На панелі управління горить індикатор  | Необхідно провести інтенсивну самоочищення приладу | Див. розділ «Догляд за приладом» |
| Прилад не реагує на натискання кнопок | Необхідно виконати перезапуск приладу | Натисніть і утримуйте кнопку  , поки прилад не вимкнеться. Якщо це не допомогло, вимкніть прилад від електромережі, потім підключіть його повторно |



У разі, якщо несправність усунути не вдалося, зверніться до авторизованого сервісного центру.



За частини для післягарантійного ремонту можна знайти на сайті <https://redmondsale.com/>

V. ГАРАНТІЙНІ ЗОБОВ'ЯЗАННЯ



* Стандартна гарантія 1 рік. Додатковий рік безкоштовного сервісного обслуговування надається після реєстрації в додатку Ready for Sky. Інформація про умови для вашої країни доступна на сайті <https://f4s.redmond.company/>

Упродовж гарантійного періоду виробник зобов'язується усунути будь-які заводські дефекти, відремонтувавши, замінивши деталі або весь виріб. Гарантія набуває чинності тільки в тому випадку, якщо дата купівлі підтверджена печаткою магазину та підписом продавця на оригінальному гарантійному талоні. Ця гарантія визнається за умови, якщо виріб застосовувався відповідно до інструкції з експлуатації, не ремонтувався, не розбирався і не був пошкоджений у результаті неправильного поводження з ним, а також збережена його повна комплектність. Дана гарантія не поширюється на природний знос виробу.

Термін служби виробу і термін дії гарантійних зобов'язань на нього обчислюються з дня продажу або з дати виготовлення виробу (у випадку, якщо дату продажу визначити неможливо).


Дату виготовлення приладу можна знайти в серійному номері, розташованому на ідентифікаційній наклейці на корпусі виробу. Серійний номер складається з 13 знаків. 6-й і 7-й знаки позначають місяць, 8-й – рік випуску пристрою.

| | | | | | | | | | | | | |
|---|---|---|---|---|---|---|---|---|---|---|---|---|
| 0 | 0 | 0 | 0 | 0 | 1 | 1 | 2 | 3 | 3 | 3 | 3 | 3 |
|---|---|---|---|---|---|---|---|---|---|---|---|---|

1 – місяць виробництва (01 – січень, 02 – лютий ... 12 – грудень)
2 – рік виробництва (1 – 2021 р., 2 – 2022 р. ... 0 – 2030 р.)
3 – серійний номер моделі

Установлений виробником термін служби приладу – 5 років із дня його придбання. Термін дійсний за умови, що експлуатація виробу здійснюється відповідно до даної інструкції та застосованих технічних стандартів.


Упаковку, посібник користувача, а також сам прилад необхідно утилізувати відповідно до місцевої програми з переробки відходів. Потурбуйтеся про навколишнє середовище: не викидайте такі вироби разом зі звичайним побутовим сміттям.

 Пайдаланар алдында пайдалану бойынша нұсқаулықты мұқият оқып шығыңыз да, оны анықтамалық ретінде сақтап қойыңыз. Аспапты дұрыс пайдалану оның қызметінің мерзімін ұзартады.

Бұл нұсқаулықтағы қауіпсіздік шаралары мен нұсқаулар құралды қолдану кезінде туындауы мүмкін барлық жағдайларды қамтымайды. Бұл құрылғымен жұмыс кезінде қолданушы ақылға сүйеніп, абай әрі мұқият болуы тиіс.

САҚТАНУ ШАРАЛАРЫ

- Өндіруші қауіпсіздік техникасының талаптарын және бұйымды пайдалану ережелерін сақтамаудан туындаған зақымдар үшін жауап бермейді.
- Бұл электр аспап пәтерлерде, қала сыртындағы үйлерде, емес пайдаланудың кез келген басқа осындай жағдайларда пайдаланыла алады. Құрылғыны өнеркәсіптік немесе кез келген мақсатсыз пайдалану бұйымды тиісті түрде пайдалану шарттарын бұзу болып саналады. Бұл жағдайда өндіруші ықтимал салдарлар үшін жауап бермейді.
- Құрылғыны электр желісіне қосар алдында оның кернеуі аспаптың номиналды кернеуіне сәйкес келетінін тексеріңіз (бұйымның техникалық сипаттамалары немесе зауыттық кестесін қараңыз).
- Аспаптың тұтынатын қуатына есептелген ұзартқыш қолданыңыз: параметрлердің сәйкессіздігі қысқа тұйықталуға немесе кабельдің жануына әкеліп соқтыруы мүмкін.
- Аспапты тек жерлендірілетін розеткілерге ғана қосыңыз, – бұл электр қауіпсіздігінің міндетті талабы. Ұзартқышты қолдана отырып, оның жерлендірілетініне көз жеткізіңіз.
- Аспапты қолданған соң, сонымен қатар оны тазалаған немесе тасымалдаған кезде розеткіден өшіріңіз. Электр бауын сымынан емес, штепселінен ұстап тұрып, құрғақ қолмен шығарыңыз.
- Электр қоректендіру бауын есік қуыстарында немесе жылу көздерінің жанында тартпаңыз. Электр бауының бұралмағанын және иілмегенін, үшкір заттарға, бұрыштар мен жиһазға тимегенін қадағалаңыз.

 **ЖАДЫҢЫЗДА БОЛСЫН:** электр қоректендіру кабелі зақымдалуы кепілдік шарттарына сәйкес келмейтін ақауларға, сонымен қатар электр тоғына ұрынуға әкеліп соқтыруы мүмкін. Зақымдалған электр кабелі сервис-орталықта жедел ауыстыруды талап етеді.

- Азық салынған табақты жұмсақ және ыстыққа төзбейтін бетке орнатпаңыз, оны жұмыс кезінде жаппаңыз, бұл құрылғының жұмысының бұзылуына және сынуына әкеліп соқтыруы мүмкін.
- Аспапты ашық ауада пайдалануға тыйым салынады: құрылғы корпусының ішіне су немесе бөгде заттардың түсуі оны қатты зақымдауы мүмкін.
- Құрылғыңыз тек теңіз деңгейінен 2000 м-ден төмен арналған.
- Аспапты тазалар алдында оның электр желісінен өшіріліп, толық суығанына көз жеткізіңіз. Аспапты тазалау бойынша нұсқауларды қатаң ұстаныңыз.

 **Аспап корпусын суға батыруға немесе су ағынына түсіруге ТЫЙЫМ САЛЫНАДЫ!**

- Бұл аспап физикалық, жүйке немесе психикалық ауытқулары бар немесе тәжірибесі мен білімі жетіспейтін адамдардың (оның ішінде балалардың) қолдануына арналмаған, мұндай тұлғалар қадағаланып, олардың қауіпсіздігі үшін жауап беретін тұлға осы аспапты қолдануға қатысты нұсқау жасалған жағдайлардан басқа. Балалардың аспаппен, оның жинақтаушыларымен, сонымен қатар зауыттық орамымен ойнауына жол бермеу мақсатында қадағалап отыру қажет. Құрылғыны тазалау және қызмет көрсетуді балалар ересектердің қарауынсыз жасамауы тиіс.
- Аспапты өздігіңізбен жөндеуге немесе құрылымына өзгеріс енгізуге тыйым салынады. Қызмет көрсету және жөндеу бойынша барлық жұмыстарды авторландырылған сервис-орталық жасауы керек. Біліксіз жасалған жұмыс аспаптың бұзылуына, жарақат пен мүлік зақымдануына әкеліп соқтыруы мүмкін.



НАЗАР АУДАРЫҢЫЗ! Аспапты кез келген ақауларда пайдалануға тыйым салынады.

Техникалық сипаттамалар

| | |
|--|---------------------|
| Үлгі | RCM-1517 |
| Қуаты | 1235–1470 Вт |
| Кернеу | 220–240 В, 50–60 Гц |
| Электр тоғына ұшыраудан қорғаныс | I дәреже |
| Суға арналған резервуар ыдысы | 1,1 л |
| Кофе ұнтақтағыш максималды жүктемесі | 225 г |
| Корпус материалы | пластик |
| Тиск | 1,9 МПа (19 бар) |
| Индикациясы | жарықдиодты |
| Басқару панелі | сенсорлық |
| Бөлік мөлшерін белгілеу | бар |
| Автоажырату | бар |
| Энергия үнемдейтін жұмыс режимі | бар |
| Тамшыларды жинайтын астау | бар |
| Капучиноға арналған сүтті көпірту | бар |
| Кофе тарту дәрежесін реттеу | бар |
| Кофе беру аймағын жарықтандыру | бар |
| Кофе дозаторын биіктігі бойынша реттеу | бар |
| Электр сымының ұзындығы | 0,7 м |
| Габаритті өлшемдер (ені × биіктігі × ұзындығы) | 180 × 315 × 402 мм |
| Таза салмақ | 8 кг |

Жинақ

| | |
|---|--------|
| Кофемашина | 1 дана |
| Тазалау үшін қылшақ | 1 дана |
| Бу беру шүмегінің клапанын тазалауға арналған шиыршық | 1 дана |
| Лимон қышқылы салынған пакеттер | 3 дана |
| Пайдалану жөніндегі нұсқаулық | 1 дана |
| Сервискі кітапша | 1 дана |

Өндіруші келесі өзгерістер туралы қосымша хабарландырусыз өз өнімдерін жетілдіру барысында дизайнға, жинақталуға, сонымен қатар бұйымның техникалық сипаттамаларына өзгерістер енгізуге құқылы. Техникалық сипаттамаларда ±10% қателікке жол беріледі.

KAZ

Аспаптың құрылымы (A1) сурет, 3 бет)


1. Аспаптың корпусы
2. Суға арналған қақпағы бар алмалы-салмалы контейнер
3. Дозатор
4. Бу беру құрылғысы
5. Бу жіберу үшін сопло
6. Кофе ұнтақтағыш резервуарды
7. Тарту дәрежесін реттеуші
8. батырмасы – құралды қосу/ажырату
9. Пісіру блогының бөлігі
10. Пісіру блогының қақпағы
11. Пісіру блогы
12. Пісіру блогының бекіткіштері
13. Тамшыларды жинауға арналған астаудың торы
14. Тамшыларды жинайтын астау
15. Алмалы-салмалы контейнер үшін күнжара
16. Электр сымы
17. Тазалау үшін қылшақ
18. Бу беру шүмегінің клапанын тазалауға арналған шиыршық
19. Лимон қышқылы салынған пакеттер

Басқару панелі (A2) сурет, 4 бет)

1. – күшті эспрессо дайындау түймесі
2. – эспрессо дайындау түймесі
3. – ыстық су беру түймесі
4. – бу беру түймесі
5. – сүйікті сусынның түймесі
6. – судың болмауы индикаторы
7. – кофе дәндерінің болмауы индикаторы
8. – контейнер үшін күнжара индикаторы
9. – пісіру блогының ашық қақпағының индикаторы
10. – индикатор қарқынды самоочистки
11. – ішкі жүйелерді судан тазарту индикаторы

I. ПАЙДАЛАНА БАСТАУ АЛДЫНДА

Бұйым мен оның құрамдастарын қорاپтан абайлап шығарыңыз. Барлық орау материалдары мен жарнамалық жапсырмаларды алып тастаңыз.

 Корпустағы ескертетін жапсырма, жапсырма-көрсеткіш (бар болса) және бұйымның сериялық нөмірі бар кестешені орнында міндетті түрде сақтаңыз!


Тасымалдау немесе төмен температураларда сақтаған соң аспапты қосар алдында кем дегенде 2 сағатқа бөлме температурасында ұстау керек.

Электр бауды толық жайыңыз. Алмалы-салмалы бөлшектерін жылы сумен жуып, электр желісіне қосар алдында құралдың барлық элементтерін мұқият кептіріңіз.

Бірінші рет қолдану барысында «Аспап күтімі» бөлімінде көрсетілгенге сәйкес, кофеқайнатқышқа толықтай тазалау жүргізу керек.


Жұмысқа дайындық (A3 сурет, 5 бет)

1. Аспапты қатты тегіс көлденең бетке орнатыңыз.
2. Дозатор астына тамшыларды жинау үшін науаны орнатыңыз.
3. Су деңгейі MAX белгісінен жоғары болмайтындай етіп толтырыңыз.

 Суға арналған резервуарды ыстық сумен толтыруға ТЫЙЫМ САЛЫНАДЫ!

Суды белгіленген резервуарға құймаңыз, толтырар алдында оны аспапты корпустан шығарыңыз.



4. Сұйыққойманың қақпағын алып, оған кофе дәндерін себіңіз. Дәндерді тым көп себпеңіз, олар тығыз бекітпеуі керек.

 Автоматты кофемашин үшін қолайлы кофе дәндерін ғана пайдаланыңыз. Карамелизацияланған кофені, жасыл кофені, қосымша және толтырғыштары бар кофені немесе автоматты кофеханаға арналмаған кофе дәндерінің басқа түрлерін пайдаланбаңыз.

5. Кофе ұнтақтағыш резервуардың қақпағын орнына орнатыңыз.
6. Құралды электр желіге қосыңыз.


II. ҚҰРАЛДЫ ПАЙДАЛАНУ



Эспрессо дайындау


1.  түймесін басып, дыбыс сигналы естіледі, басқару панелінде барлық индикаторлар қысқа мерзімге жанады және сөнеді, басқару панеліндегі  түймесінің индикаторы жыпылықтайды: біраз уақыттан кейін дозатордан оны тазалау үшін ыстық судың аз мөлшері төгіледі.

 Қажет болған жағдайда алдын ала төгілуді  батырмасын басу арқылы тоқтатуға болады.


2. Дозатордан төгілген соң, басқару тақтасындағы барлық түймелердің индикаторлары жанады.


3. Ыдысты мөлшерлегішке қойыңыз. Қажет болған жағдайда дозатор биіктігін реттеңіз ( сурет, 5 бет, п. 7).




4.  түймесін басыңыз (дайын сусынның аз көлемі, үлкен бекініс) немесе  (дайын сусынның үлкен көлемі, аз бекініс), кофе беру аймағының жарығы жанады, дайындау процесі басталады. Дайындау кезінде басқару тақтасында тек таңдалған бағдарламаның индикаторы жанады.

 Кофе дайындау процесін тоқтату үшін таңдалған бағдарлама түймесігін қайта басыңыз.

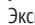

5. Дайындау үрдісі бағдарламаланған көлемге жеткен кезде автоматты түрде аяқталады. Басқару панелінде барлық түймелердің индикаторлары қайтадан жанады.

 Бағдарламаланған көлемді өзгерту үшін «Дайындаудың бағдарламалық баптауларын өзгерту» бөлімін қараңыз.



Егер дайындау кезінде кофе ұнтақтағыш резервуарында дәндер бітіп қалса, басқару панелінде  индикаторы жанады: кофе ұнтақтағыштың резервуарын дәндермен толтырыңыз және қайталап дайындаудың таңдалған бағдарламасының түпмешегіне басыңыз.


6. Кофемашинаны өшіру үшін  түймесін басыңыз, басқару панеліндегі барлық индикаторлар,  индикаторын қоспағанда, сөніп қалады, дозатордан оны тазалау үшін ыстық судың аз мөлшері төгіледі. Бұдан кейін  индикаторы сөнеді, аспап ажыратылады.

Капучино дайындау

1. Экспрессоны үлкен көлемді шыны-аяқта дайындау.
2.  түймесігін басыңыз, басқару тақтасындағы қалған индикаторлар өшіріледі, бу беру құрылғысының жарығы жыпылықтайды.
3. Құрал бу беру құрылғысынан су қалдықтарын құйғаннан кейін, бу беру құрылғысының жарығы үнемі жанады,  батырмасының индикаторы жыпылықтайды.



 Мұқият болыңыз! Ыстық бумен күйіктен сақтан!

4. Бумен беру қондырғысына шамамен 3/1 бөлікке шыны-аяқпен сүтті орналастырыңыз, бу беру үшін  түймесігін басыңыз.
5. Сүт көбігінің жақсы қалыптасуы үшін сүт шеңберін баяу айналдырыңыз. Сүт көпіршік-тенге дейінгі дәрежеге жеткеннен кейін,  түймесін басыңыз, бу беру тоқтатылады, жарық өшеді, басқару панеліндегі барлық индикаторлар жанады.
6. Алынған сүт көбікті алдын ала дайындалған экспрессоға қосыңыз. Сіхдің капучиноны дайын.

 Капучиноға арналған көбікті алудың температурасы экспрессо дайындаудағы температурадан жоғары болғандықтан, міндетті түрде сүтті көбіктенгенге дейін дайындау керек, ондай болмағанда экспрессо аса қайнап кетуі мүмкін.

Есіңізде сақтаңыз, көбік көлемі бойынша сүттен үш есе артық, сондықтан, шыны-аяқ біршама үлкен болуы керек.



Ыстық су беру

1. Бу беру құрылғысының астына тостағанды қойыңыз.
2.  түймешігін басыңыз, қалған түймелердің индикаторлары өшеді, бу беру құрылғысының жарығы жанады. Ыстық суды беру үдерісі басталады.
3. Ыстық су беруді тоқтату үшін  қайта басыңыз. Бу беру құрылғысын жарықтандыру өшеді, басқару панелінде барлық түймелердің индикаторлары қайтадан жанады.

i Кофе дайындау алдында сусын құйылатын шыныаяқ қыздырылады, ол үшін оны ыстық сумен толтырыңыз, шыныаяқ қыздырылады, содан кейін суды ағызыңыз.

Дайындаудың бағдарламалық баптауларын өзгерту

Сіз дайындайтын сусындарыңыздың көлемін өзгертіп, зауыттық баптауларының орнына өзіңіздің баптауларыңызды сақтай аласыз. Ол үшін:

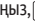


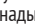
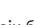

1.  немесе  түймесін басыңыз. Кофе беру аймағының жарығы жанады, дайындау процесі басталады.
2. Дайындау процесі басталғаннан кейін таңдалған бағдарлама түймешігін басып тұрыңыз.
3. Қажетті кофе көлеміне жеткенде түймесін босатыңыз. Дайындау тоқтатылады, кофе беру аймағын жарықтандыру сөнеді.

i Бір порцияның ең аз мүмкін көлемі 30 мл, аз көлемді орнату мүмкін емес.

Бір порцияның максималды көлемі 270 мл құрайды, ол жеткен кезде пісіру процесі автоматты түрде аяқталады.





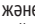
Келесі жолы сіз реттеген бағдарлама іске қосылғанда, сіз бағдарламалаған көлемге жеткеннен кейін дайындау үрдісі автоматты түрде тоқталады.

Сіз сондай-ақ зауыттық баптауларды да қайтара аласыз (**A6** сурет, 8 бет). Ол үшін:

1. Кофемашина қосылған кезде (басқару панеліндегі барлық түймелердің индикаторлары үнемі жанады), күнжаруға арналған контейнерді алыңыз,  индикатор жыпылықтай бастайды.
2. Пісіру блогын ашыңыз,  индикаторы жыпылықтай бастайды.
3. Қайнату блогын алып тастаңыз,  индикаторы жыпылықтауын тоқтатады және үнемі жанып тұратын болады, оның негізін оңға бұраңыз. Пісіру блогының қақпағын жабыңыз, басқару панелінде  батырмасының индикаторы жанады.
4.  түймесін басыңыз, құрылғы өшіріледі.
5. Пісіру блогының бөлігін ашыңыз, пісіру блогының негізін бастапқы қалыпқа бұраңыз және пісіру блогын орнына орнатыңыз, бөлік қақпағын жабыңыз.
6. Күнжара контейнерін аспаптың корпусына орнатып,  түймесін басыңыз. Құрылғы зауыттық параметрлерге сәйкес іске қосылады және қайтадан жұмыс істейді.

«Сүйікті сусын» функциясы

«Сүйікті сусын» функциясының арқасында сіз теңшелетін параметрлер бойынша сусын дайындауға болады. Бұл үшін:

1.  және  түймелері өшірілгенге дейін  түймесін басып, ұстап тұрыңыз.
2. Басқару панелінде  және  түймелерінің индикаторлары жыпылықтайтын болады. Орнату үшін қажетті түймені басыңыз. Кофе беру аймағының жарығы жанады.
3. Дайындау процесі басталғаннан кейін таңдалған бағдарлама түймешігін басып тұрыңыз.
4. Сусынның қажетті көлеміне жеткенде, түймесін босатыңыз. Дайындау тоқтатылады, кофе беру аймағын жарықтандыру сөнеді.
5. «Сүйікті сусын» функциясы сәтті бапталған. «Сүйікті сусынның» параметрлерін өзгерту қажет болса, 1–3 әрекетін қайталаңыз.

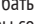

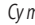
i Ыстық су порциясының ең аз мүмкін көлемі 30 мл, ең көп мүмкін мөлшері 270 мл.

Кофе тарту дәрежесін реттеу

Кофені ұнтақтаудың қажетті деңгейін кофе ұнтақтағыш резервуарында орналасқан реттеуішті көмегімен орнатуға болады. Ұнтақтау процесі кезінде реттеуішті неғұрлым ірі ұнтақтау үшін «+» белгісі жағына немесе ұсақ ұнтақтау үшін «-» белгісі жағына айналдырыңыз.

i Кофені ұнтақтау дәрежесі оны қуыру дәрежесіне тікелей байланысты. Қатты қуырылған кофе үшін үлкен ұнтақты және аз қуырылған кофе үшін ұсақ ұнтақты пайдаланыңыз.

Су төгілуі функциясы

Су төгілуі функциясы жұмыс басталғанша және жұмыс аяқталғанда әдепкілік қосылыған. Кофе машинасы іске қосылып тұрғанда функцияны сөндіру үшін пісіру блогының бөлігін ашыңыз,  индикаторы жыпылықтай бастайды. Екі қысқа дыбыстық сигнал естілгенше  батырмасына басып, ұстап тұрыңыз. Пісіру блогының қақпағын жабыңыз,  индикаторы сөнеді, су төгілуі функциясы сөндірілген болады.

Су төгілуі функциясын іске қосу үшін көрсетілген әрекеттерді қайталаңыз.


! Су төгілуі функциясын өшіру ұсынылмайды, себебі бұл диспенсерді уақытылы тазартуға мүмкіндік бермейді.

Кофемашинаның жұмыс режимін таңдау








RCM-1517 кофемашинасында үш жұмыс режимі қарастырылған:

- Әдепкі жұмыс режимі – жарықпен, 20 минуттан кейін автоматты түрде өшірумен, алдын ала кофе батырып.
- Жылдам жұмыс режимі – жарықпен, алдын ала кофені суламай және 30 минуттан кейін автоматты ажыратумен.
- Энергия үнемдейтін жұмыс режимі – жарықтандырусыз, алдын ала кофе салып, 10 минуттан кейін авто қосу арқылы.

i Кофені алдын ала сулау сусынды қанық және хош иісті жасауға мүмкіндік береді, бірақ оны дайындау уақытын арттырады.

Көрсетілген уақыт ішінде жұмыс істеу оңай болған кезде кофемашин өшіріледі. Аспапты қайта іске қосу үшін  түймесін басыңыз.

Кофемашинаның жұмыс режимін өзгерте аласыз. Бұл үшін:

1. Кофемашина қосылған кезде (басқару панеліндегі барлық түймелердің индикаторлары үнемі жанады), дейін  түймесін басып, ұстап тұрыңыз,  және  батырмалардың индикаторлары сөнгенше және екі дыбыстық сигнал естілгенше.
2. Басқару панелінде қалған түймелердің индикаторлары келесі жұмыс режимдеріне сәйкес келеді:  – жылдам жұмыс режимі;  – әдепкі жұмыс режимі;  – үнемді режим. Жұмыстың ағымдағы режимінің индикаторы үнемі жанып тұратын болады, қалған индикаторлар жыпылықтап тұрады.
3. Жұмыс режимін таңдау үшін тиісті түймені басыңыз, екі дыбыс сигналы орындалады, Басқару панелінде барлық түймелердің индикаторлары қайтадан жанады.
4. Ағымдағы жұмыс режимін өзгертуді болдырмау үшін  түймесін басыңыз, дыбыс сигналы естіледі, басқару панелінде барлық түймелердің индикаторлары қайтадан жанады.

III. АСПАП КҮТІМІ


Бұйымды тазалауға кіріспес бұрын оның электр қоректендіру желісінен ажыратылып, толық суығанына көз жеткізіңіз! Құралдың тұрқын ластануына қарай ылғалды шүберекпен сүртіп отырыңыз.



Аспап корпусын суға батыруға немесе су ағыны астына салуға немесе ыдыс жуғыш машинада тазалау ТЫЙЫМ САЛЫНАДЫ.

Аспапты тазалағанда қатты майлықты немесе губканы, абразивті пастаны пайдалануға ТЫЙЫМ САЛЫНАДЫ. Сонымен қатар, кез келген химиялық агрессивті немесе асқа түетін заттар үшін қолдануға кеңес берілмеген басқа заттарды пайдалануға болмайды.

Буды беру шүмегі пайдаланғаннан кейін жылы су ағынымен жуыңыз (A5 сызбасын қараңыз, 7 бет). Суға арналған резервуар тазалаған кезде қажеттілігіне қарай. Тамшыларды жинауға арналған науаны торлардың ластануына және контейнердегі судың жиналуына қарай тазалаңыз.


Егер басқару тақтасында  индикаторы жанса, жиналмалы Күнжара контейнерін тазалаңыз. Жұмсақ жуу құралын қолдануға болады.



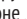







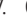


Алмалы-салмалы бөлшектерін тазарту тәртібі A4 (6 бет) сызбасын қараңыз.

Қарқынды өздігінен тазалану






Өзін-өзі тазалау бағдарламасын орындау алдында күнжара контейнерінің бос екеніне көз жеткізіңіз.

Егер басқару панелінде  индикаторы жыпылықтаса, құралдың қарқынды өзін-өзі тазарту бағдарламасын орындау қажет. Бұл үшін:



1. Су резервуарларын MAX белгісіне дейін толтырыңыз. Бірінші рет тазалағанда жиынтыққа кіретін лимон қышқылының пакеттерін, бір пакетінің ішіндегісін суға арналған резервуарға сеуіп, пайдаланыңыз. Кейінгі тазартулар үшін құрал жеке сатып алынады.
 2. Дозатор мен бу беру құрылғысының астына үлкен су сыйымдылығын орнатыңыз.
 3. Басқару тақтасындағы барлық басқа түймелердің индикаторлары өшірілгенге дейін  және  (A2, п. 1) түймесін басып, ұстап тұрыңыз.  және  индикаторлары жыпылықтайтын болады.
 4. Өзін-өзі тазалау бағдарламасын іске қосу үшін  (A2, п. 1) түймесігін басыңыз.
- i** *Өздігінен тазалау бағдарламасын іске қосуды болдырмау немесе тоқтату үшін  түймесін басыңыз.*
5. Бірінші кезеңі басталады бағдарламасын орындау самоочистки. Басқару панеліндегі  индикаторы жыпылықтайды.
 6. Су резервуары толығымен босаған кезде, басқару панеліндегі  индикаторлары жыпылықтайды,  және  индикаторлары үнемі жанады.
 7. Су резервуарын MAX белгісіне дейін толтырыңыз, оны аспаптың корпусына орнатыңыз. Аспап өзін-өзі тазарту бағдарламасының екінші кезеңін орындауға көшеді.  индикаторы жыпылықтай бастайды.
 8.  көрсеткіші өшкен кезде және  индикаторы жанады, аспап тазартудың үшінші кезеңіне өтіп, резервуарда суды күнжаруға арналған контейнерге төгеді.
 9. Бағдарлама жұмысының барлық кезеңдерін аяқтағаннан кейін  индикаторы сөнеді, аспап автоматты түрде өшіріледі. Резервуарда, күнжара ыдысы мен контейнерінің ішіндегісін құйыңыз.



Жылдам самоочистка

Бұл функция кофе беру жүйесін аздаған ластанудан тез тазартуға мүмкіндік береді.

1. Дозатор астына дөңгелекшені орнатыңыз.
2. Кофемашина қосылған кезде (басқару панеліндегі барлық түймелердің индикаторлары үнемі жанады), басқару тақтасындағы барлық түймелердің индикаторлары өшірілгенге дейін  және  түймелерін басып тұрыңыз, содан кейін түймелерін босатыңыз.
3. Дозатор арқылы оны тазалау үшін аз мөлшерде ыстық су төгіледі,  батырмасының индикаторы жыпылықтайтын болады.
4. Бағдарлама жұмысы аяқталғаннан кейін басқару панеліндегі барлық түймелердің индикаторлары қайтадан жанады. Шыныаяқ мазмұнын құйыңыз.

Ішкі жүйелерді судан тазарту

1. Аспапты ұзақ сақтау немесе тасымалдау алдында ішкі жүйелерді судан тазарту қажет.
2. Дозатор мен бу беру құрылғысының астына су сыйымдылығын орнатыңыз.
3. Кофемашина қосылған кезде (басқару панеліндегі барлық түймелердің индикаторлары үнемі жанады), басқару тақтасындағы барлық түймелердің индикаторлары өшірілгенге дейін  және  (A2, п. 2) түймелерін басып тұрыңыз.

- Басқару панелінде  индикаторы жыпылықтай бастайды, аспаптың корпусынан су резервуарын қойыңыз.
- Кофемашина ішкі жүйелерді судан тазалайды.
- Бағдарлама жұмысы аяқталғаннан кейін аспап автоматты түрде өшіріледі, индикатор  өшеді.





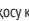
Сақтау және тасымалдау

Сақтау және қайта пайдаланудың алдында құралдың барлық бөліктерін тазалап, түгел құрғағыңыз. Құралды құрғақ желденетін жерде жылыту аспаптарынан алыс және тікелей күн сәулелерден алыс сақтаңыз.

Тасымалдау және сақтау кезінде құралдың зақымдануына және/немесе ораманың бүтіндігіне әкелуі мүмкін құралды механикалық әсерлерге ұшыратуға тыйым салынады.

Құралдың орамасын су мен басқа да сұйықтықтардан сақтау қажет.

IV. СЕРВИС-ОРТАЛЫҚҚА ЖОЛЫҒАР АЛДЫНДА

| Ақаулық | Мүмкін болатын себеп | Түзету әдістері |
|---|--|--|
| Құрал жұмыс істемейді | Электр қуат беру сымы электр желісіне қосылмаған Электрлік розеткада кернеу жоқ | Дұрыс электр розеткасына құралды қосыңыз |
| Сорғы тым қатты шулайды | Резервуарда су жоқ | Резервуарды сумен толтырыңыз |
| Басқару панелінде  индикаторы жанады | Су қоймасы алынды | Индикатор суға арналған резервуарды орнатқаннан кейін өшіріледі |
| Басқару панелінде  индикаторы жанады | Кофе ұнтақтағыш резервуары бос | Кофе ұнтақтағыш резервуарын дәндермен толтырыңыз |
| Басқару панелінде  индикаторы жанады | Контейнер үшін құнжара алынды | Құнжара контейнерін орнатқаннан кейін индикатор өшіріледі |
| | Құнжара контейнерін тазалау қажет | «Аспап күтімі» бөлімінің нұсқауларын орындаңыз |
| Басқару панелінде  индикаторы жанады | Пісіру блогының қақпағы ашық | Қақпақты орнатқаннан кейін индикатор өшіріледі |
| | Пісіру блогы орнатылмаған немесе дұрыс орнатылмаған | Пісіру блогының дұрыс орнатылғанын тексеріңіз |
| Басқару панелінде  индикаторы жанады | Қажет қарқынды самоочистку аспаптың | «Аспап күтімі» бөлімінің нұсқауларын орындаңыз |
| Құрал түймелерді басуға жауап бермейді | Аспапты қайта іске қосу қажет | Құрылғы өшірілгенге дейін  түймесін басып, ұстап тұрыңыз. Егер бұл көмектеспесе, аспапты электр желісінен ажыратып, оны қайтадан қосыңыз |



Егер қателікті дұрыстай алмасаңыз, авторизацияланған сервистік орталыққа жүгініңіз.



Кепілдіктен кейінгі жөндеуге арналған қосалқы бөлшектерді табуға болады сайтта қолжетімді <https://redmondsale.com/>

V. КЕПІЛДІК МІНДЕТТЕМЕЛЕР



* Стандартты кепілдік 1 жыл. Қосымша тегін сервистік қызмет көрсету жылы Ready for Sky қосымшасында. Сіздің еліңіз үшін шарттар туралы ақпарат сайтта қолжетімді <https://r4s.redmond.company/>

Кепілдік кезеңі ішінде дайындаушы жөндеу, бөлшектерді ауыстыру немесе барлық бұйымды ауыстыру жолымен кез келген зауыттық ақауларды жоюға міндеттенеді. Кепілдік тек сатып алу күні түпнұсқалық кепілдік талонында дүкен мөрімен және сатушы қолымен расталған жағдайда ғана күшіне енеді. Осы кепілдік тек бұйым пайдалану бойынша нұсқаулыққа сәйкес қолданылған, жөнделмеген, бұзылмаған және онымен дұрыс жұмыс істеу нәтижесінде зақымданбаған, сонымен қатар бұйымның толық жинағы сақталған жағдайда танылады. Осы кепілдік бұйымның табиғи тозуына.

Бұйымның қызмет мерзімі мен кепілдік міндеттемелердің жарамдылық мерзімі өндірілген кезден бастап немесе бұйым жасалған кезден бастап есептеледі (егер сатылған күнін анықтау мүмкін болмаса).

Аспаптың өндірілген кезі бұйым корпусындағы сәйкестендіру жапсырмасында орналасқан сериялық нөмірден табуға болады. Сериялық нөмір 13 белгіден тұрады. 6-ші және 7-шы белгілер айды, 8-ші – құрылғы шыққан жылды білдіреді.

| | | | | | | | | | | | | |
|---|---|---|---|---|---|---|---|---|---|---|---|---|
| 0 | 0 | 0 | 0 | 0 | 1 | 1 | 2 | 3 | 3 | 3 | 3 | 3 |
|---|---|---|---|---|---|---|---|---|---|---|---|---|

1 – өндірілген айы (01 – қаңтар, 02 – ақпан ... 12 – желтоқсан)

2 – өндірілген жылы (1 – 2021 ж., 2 – 2022 ж. ... 0 – 2030 ж.)

3 – үлгінің сериялық нөмірі

Өндірушінің белгілеген құралдың қызмет ету мерзімі бұйымды пайдалану қолданылатын техникалық стандарттар және осы нұсқаулыққа сәйкес жүзеге асырылу шарттарында сатып алынған күннен бастап 5 жылды құрайды.

Орам, пайдаланушы нұсқаулығы, сондай-ақ құралдың өзін қалдықтарды қайта өңдеу бойынша жергілікті бағдарламаға сәйкес утилизациялау керек. Мұндай бұйымдарды қарапайым тұрмыстық қоқыспен бірге лақтырмаңыз.

www.redmond.company
www.multivarka.pro
www.store.redmond.company
www.smartredmond.com
Made in China

RCM-1517-CIS-UM-4