

# CENTEK®



## РУКОВОДСТВО ПОЛЬЗОВАТЕЛЯ

ЭПИЛЯТОР  
СТ-2195

МОЩНОСТЬ • КАЧЕСТВО • ДИЗАЙН

## СОДЕРЖАНИЕ

1. Меры безопасности
2. Описание прибора
3. Комплектность
4. Использование прибора
5. Уход за прибором
6. Технические характеристики
7. Защита окружающей среды, утилизация прибора
8. Информация о сертификации, гарантийные обязательства
9. Информация о производителе, импортере

**Уважаемый потребитель!**

**Благодарим Вас за выбор продукции  
TM CENTEK. Мы гарантируем безупречное  
функционирование данного изделия при  
соблюдении правил его эксплуатации.**

Пожалуйста, перед началом эксплуатации внимательно изучите данную инструкцию, которая содержит важную информацию о правильной и безопасной эксплуатации прибора.

Позаботьтесь о сохранности данной инструкции.

Изготовитель не несет ответственности в случае использования прибора не по прямому назначению и при несоблюдении правил и условий, указанных в настоящей инструкции, а также в случае попыток неквалифицированного ремонта прибора.

Если Вы желаете передать прибор для использования другому лицу, пожалуйста, передавайте его вместе с настоящей инструкцией.

**Эпилятор является бытовым прибором и не предназначен для использования в промышленных целях!**

### 1. МЕРЫ БЕЗОПАСНОСТИ

Приобретенный Вами прибор соответствует всем официальным стандартам безопасности, применимым к электроприборам в Российской Федерации. Во избежание возникновения ситуаций, опасных для жизни и здоровья, а также преждевременного выхода прибор из строя необходимо строго соблюдать перечисленные ниже условия:

1. Не используйте прибор в местах с повышенной температурой и относительной влажностью более 80%.

2. Запрещается использовать прибор вне помещений.
3. Производите зарядку аккумуляторной батареи при температуре от +5 °С до +35 °С.
4. Не допускайте попадания влаги на USB-кабель.
5. При повреждении какого-либо узла прибора немедленно обратитесь в сервисный центр изготовителя. В случае неквалифицированного вмешательства в устройство прибора или несоблюдения перечисленных в данной инструкции правил эксплуатации прибора гарантия аннулируется.
6. Эпилятор не следует использовать, если:
  - прибор имеет видимые повреждения;
  - прибор упал с высоты;
  - на прибор попала влага.
7. Никогда не наматывайте на эпилятор USB-кабель!
8. Никогда не кладите работающий прибор на мягкие подушки, шерстяные одеяла и т.п.!
9. Прибор не предназначен для использования лицами (включая детей) с пониженными физическими, чувственными или умственными способностями или при отсутствии у них жизненного опыта или знаний, если они не находятся под контролем или не проинструктированы об использовании прибора лицом, ответственным за их безопасность. Дети должны находиться под контролем для недопущения игры с прибором.
10. Если прибор не используется, следите за тем, чтобы он был выключен!
11. Не тяните и не переносите прибор за USB-кабель.
12. В случае зарядки прибора от электросети не отключайте его рывком за USB-кабель и не вынимайте вилку из розетки электросети влажными руками.

### **ВНИМАНИЕ!**

**Риск поражения электротоком!**

Никогда не пользуйтесь прибором, если у Вас влажные руки, принимая ванну или под душем, вблизи раковины или других емкостей с жидкостью. Если прибор упал в воду, выньте вилку сетевого шнура из розетки электросети. Ни при каких обстоятельствах не касайтесь воды, если прибор подключен к электросети.

## **ВНИМАНИЕ!**

Риск поражения электротоком!

Не допускается попадание в прибор водного конденсата. Никогда не погружайте прибор в воду!

## **ВНИМАНИЕ!**

Опасность пожара!

Никогда не допускайте контакт прибора с легковоспламеняющимися жидкостями и горючими материалами.

## **2. ОПИСАНИЕ ПРИБОРА**

Основные характеристики:

- 4 съемные насадки
- 2 скорости работы
- LED-подсветка зоны эпиляции
- LED-индикатор подзарядки

## **3. КОМПЛЕКТНОСТЬ**

1. Эпилятор в сборе – 1 шт.
2. Бритвенная насадка – 1 шт.
3. Насадка для педикюра – 2 шт.
4. Щеточка для очистки – 1 шт.
5. USB-кабель – 1 шт.
6. Руководство пользователя – 1 шт.

## **4. ИСПОЛЬЗОВАНИЕ ПРИБОРА**

Эпиляцию лучше проводить сразу после приема ванны или душа. Дождитесь, пока Ваша кожа полностью высохнет. При использовании прибора в первый раз советуем Вам попробовать его на участке с незначительным ростом волос. Это поможет Вам привыкнуть к процессу эпиляции. Для получения оптимальных результатов удаляемые волоски должны быть длиной 3–4 мм.

– На некоторых областях тела волосы растут в разных направлениях. В этом случае, чтобы достичь наилучших результатов, необходимо перемещать прибор соответственно в различных направлениях.

– Чтобы успокоить кожу после эпиляции, можно нанести увлажняющий крем.

– Тонкие волоски в процессе роста могут не достичь поверхности кожи. Используйте отшелушивающую губку или крем (например, во время душа). Аккуратное удаление верхнего слоя кожи способствует правильному росту тонких волосков и предотвращает их вращение.

## ПОРЯДОК РАБОТЫ

1. Установите необходимую насадку на прибор. Чтобы снять насадку, потяните ее, предварительно нажав на кнопку сбоку корпуса.

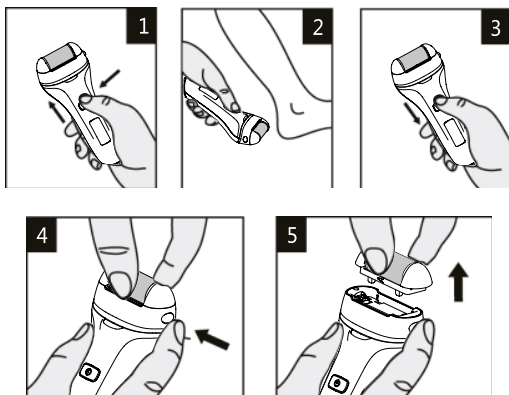
2. Включите прибор.

Прибор имеет две скорости работы.

Для эпиляции на участках с незначительным ростом волос рекомендуем использовать скорость вращения II. Для эпиляции на труднодоступных участках и на участках, где кости расположены близко к поверхности кожи (на коленях или лодыжках), устанавливайте скорость вращения I.

3. Свободной рукой оттяните кожу, чтобы приподнять волоски. Поставьте прибор перпендикулярно поверхности кожи. Слегка прижмите прибор к коже. Включите прибор и медленно перемещайте его против направления роста волос.

4. По окончании работы выключите прибор.



## 5. УХОД ЗА ПРИБОРОМ

### ВНИМАНИЕ!

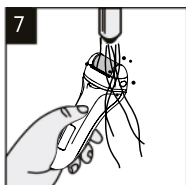
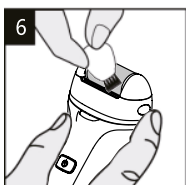
Перед тем как начать очистку прибора, убедитесь, что он выключен и отсоединен от электросети.

Запрещается использовать для чистки прибора губки с абразивным покрытием, абразивные чистящие средства или растворители типа бензина или ацетона. Используйте комплектную щеточку для чистки. Избегайте погружения прибора в жидкость.

## ОЧИСТКА ПРИБОРА

### ВНИМАНИЕ!

Снимите насадку предварительно нажав на кнопку сбоку корпуса. Промойте головку, поворачивая ее под струей воды в течение 5–10 секунд. Стряхните воду с насадки. Тщательно протрите ее полотенцем.



## 6. ТЕХНИЧЕСКИЕ ХАРАКТЕРИСТИКИ

- Напряжение: 3.7 В  $\approx$  0.1 А
- Мощность: 5 Вт
- Аккумулятор: Li-Ion, 1200 мАч



## 7. ЗАЩИТА ОКРУЖАЮЩЕЙ СРЕДЫ, УТИЛИЗАЦИЯ ПРИБОРА

### ЗАЩИТА ОКРУЖАЮЩЕЙ СРЕДЫ

Упаковка, сам прибор сделаны из материалов, которые могут быть использованы повторно.

По возможности при утилизации выбрасывайте их в контейнер, предназначенный для повторно используемых материалов.

### УТИЛИЗАЦИЯ ПРИБОРА

Прибор по окончании срока службы может быть утилизирован отдельно от обычного бытового мусора. Его можно сдать в специальный пункт приема электронных приборов и электроприборов на переработку. Материалы перерабатываются в соответствии с их классификацией. Сдав этот прибор по окончании его срока службы на переработку, Вы внесете большой вклад в защиту окружающей среды. Список пунктов приема электронных приборов и электроприборов на переработку Вы можете получить в муниципальных органах государственной власти.

## 8. ИНФОРМАЦИЯ О СЕРТИФИКАЦИИ, ГАРАНТИЙНЫЕ ОБЯЗАТЕЛЬСТВА

Товар сертифицирован в соответствии с законом «О защите прав потребителей».

Этот прибор соответствует всем официальным национальным стандартам безопасности, применимым к электроприборам.

Установленный производителем в порядке п. 2 ст. 5 Федерального закона РФ «О защите прав потребителей» срок службы для данного изделия составляет 5 лет с даты реализации конечному потребителю при условии, что изделие используется в строгом соответствии с настоящей инструкцией по эксплуатации и применимыми техническими стандартами. По окончании срока службы обратитесь в ближайший авторизованный сервисный центр для получения рекомендаций по дальнейшей эксплуатации прибора. Дата производства изделия указана в серийном номере (2 и 3 знаки – год, 4 и 5 знаки – месяц производства).

Гарантийное и послегарантийное обслуживание осуществляется генеральным сервисным центром ООО «Ларина-Сервис», г. Краснодар. Тел.: 8 (861) 991-05-42. О наличии сервисного центра в Вашем городе Вы можете узнать по указанному телефону и на сайте **www.centek.ru**.

Продукция имеет сертификат соответствия:  
№ TC RU C-CN.ГР01.В.00459 от 27.02.2017 г.



Продукция сертифицирована и соответствует всем требуемым российским стандартам

## 9. ИНФОРМАЦИЯ О ПРОИЗВОДИТЕЛЕ, ИМПОРТЕРЕ

**Импортер на территорию РФ:** ИП Асрумян К.Ш.  
**Адрес:** Россия, 350912, г. Краснодар, пгт. Пашковский, ул. Атамана Лысенко, 23.  
Тел.: 8 (861) 2-600-900.

# СЕНТЕК®

Гарантийный талон № \_\_\_\_\_

**Талон действителен при наличии всех штампов и отметок**

**Внимание!** Пожалуйста, потребуйте от продавца полностью заполнить гарантийный талон и отрывные талоны.

Изделие	
Модель	
Серийный номер	
Дата продажи	
Фирма-продавец	

**Юридический адрес фирмы-продавца**


**ФИО и телефон покупателя**


**Подпись продавца**

--

**Печать продающей организации**

--



# СЕНТЕК®

Данные отрывные купоны заполняются представителем фирмы-продавца

<b>КУПОН № 3</b>		
	ИЗДЕЛИЕ	
	МОДЕЛЬ	
	СЕРИЙНЫЙ НОМЕР	
	ДАТА ПРОДАЖИ	
	ФИРМА-ПРОДАВЕЦ	

<b>КУПОН № 2</b>		
	ИЗДЕЛИЕ	
	МОДЕЛЬ	
	СЕРИЙНЫЙ НОМЕР	
	ДАТА ПРОДАЖИ	
	ФИРМА-ПРОДАВЕЦ	

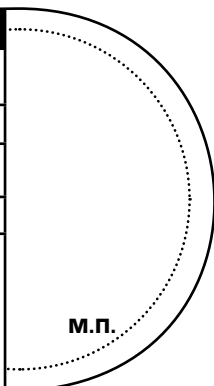
<b>КУПОН № 1</b>		
	ИЗДЕЛИЕ	
	МОДЕЛЬ	
	СЕРИЙНЫЙ НОМЕР	
	ДАТА ПРОДАЖИ	
	ФИРМА-ПРОДАВЕЦ	

# CENTEK®

Данные отрывные купоны заполняются представителем сервисного центра, проводящего ремонт изделия. После проведения ремонта данный гарантийный талон (за исключением заполненного отрывного купона) должен быть возвращен Владельцу.

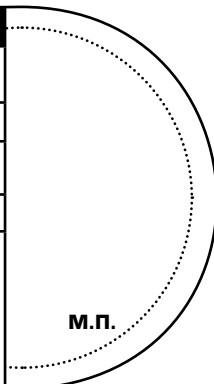
## КУПОН № 3

МОДЕЛЬ	
СЕРИЙНЫЙ НОМЕР	
ДАТА ПОСТУПЛЕНИЯ В РЕМОНТ	
ДАТА ВЫДАЧИ	
ВИД РЕМОНТА	



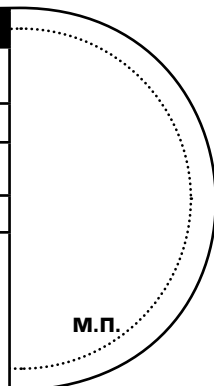
## КУПОН № 2

МОДЕЛЬ	
СЕРИЙНЫЙ НОМЕР	
ДАТА ПОСТУПЛЕНИЯ В РЕМОНТ	
ДАТА ВЫДАЧИ	
ВИД РЕМОНТА	



## КУПОН № 1

МОДЕЛЬ	
СЕРИЙНЫЙ НОМЕР	
ДАТА ПОСТУПЛЕНИЯ В РЕМОНТ	
ДАТА ВЫДАЧИ	
ВИД РЕМОНТА	



## УВАЖАЕМЫЙ ПОТРЕБИТЕЛЬ!

Срок гарантии на все приборы 12 месяцев с даты реализации конечному потребителю. Данным гарантийным талоном производитель подтверждает исправность данного прибора и берет на себя обязательство по бесплатному устранению всех неисправностей, возникших по вине производителя.

Гарантийный ремонт может быть произведен в авторизованном сервисном центре изготовителя ООО «Ларина-Сервис», находящемся по адресу: г. Краснодар, ул. Демуса, 14.

Тел.: 8 (861) 991-05-42.

## УСЛОВИЯ ГАРАНТИЙНОГО ОБСЛУЖИВАНИЯ

1. Гарантия действует при соблюдении следующих условий оформления:

- правильное и четкое заполнение оригинального гарантийного талона изготовителя с указанием наименования модели, ее серийного номера, даты продажи, при наличии печати фирмы-продавца и подписи представителя фирмы-продавца в гарантийном талоне, печатей на каждом отрывном купоне, подписи покупателя.

Производитель оставляет за собой право на отказ в гарантийном обслуживании в случае непредоставления вышеуказанных документов, или если информация в них будет неполной, неразборчивой, противоречивой.

2. Гарантия действует при соблюдении следующих условий эксплуатации:

- использование прибора в строгом соответствии с инструкцией по эксплуатации;
- соблюдение правил и требований безопасности.

3. Гарантия не включает в себя периодическое обслуживание, чистку, установку, настройку прибора на дому у владельца.

4. Случаи, на которые гарантия не распространяется:

- механические повреждения;
- естественный износ прибора;
- несоблюдение условий эксплуатации или ошибочные действия владельца;
- неправильная установка, транспортировка;
- стихийные бедствия (молния, пожар, наводнение и т. п.), а также другие причины, не зависящие от продавца и изготовителя;
- попадание внутрь прибора посторонних предметов, жидкостей, насекомых;
- ремонт или внесение конструктивных изменений неуполномоченными лицами;
- использование прибора в профессиональных целях (нагрузка превышает уровень бытового применения), подключение прибора к питающим телекоммуникационным и кабельным сетям, не соответствующим Государственным техническим стандартам;

- выход из строя перечисленных ниже принадлежностей изделия, если их замена предусмотрена конструкцией и не связана с разборкой изделия:
    - а) пульты дистанционного управления, аккумуляторные батареи, элементы питания (батарейки), внешние блоки питания и зарядные устройства.
    - б) расходные материалы и аксессуары (упаковка, чехлы, ремни, сумки, сетки, ножи, колбы, тарелки, подставки, решетки, вертелы, шланги, трубки, щетки, насадки, пылесборники, фильтры, поглотители запаха).
  - для приборов, работающих от батареек, – работа с неподходящими или истощенными батарейками;
  - для приборов, работающих от аккумуляторов, – любые повреждения, вызванные нарушениями правил зарядки и подзарядки аккумуляторов.
5. Настоящая гарантия предоставляется изготовителем в дополнение к правам потребителя, установленным действующим законодательством, и ни в коей мере не ограничивает их.
6. Производитель не несет ответственности за возможный вред, прямо или косвенно нанесенный продукцией ТМ CENTEK людям, домашним животным, имуществу потребителя и (или) иных третьих лиц в случае, если это произошло в результате несоблюдения правил и условий эксплуатации, установки изделия; умышленных и (или) неосторожных действий (бездействий) потребителя и (или) иных третьих лиц, действия обстоятельств непреодолимой силы.
7. При обращении в сервисный центр прием изделия предоставляется только в чистом виде (на приборе не должно быть остатков продуктов питания, пыли и других загрязнений).

**Производитель оставляет за собой право изменять дизайн и характеристики прибора без предварительного уведомления.**

Срок службы для данного изделия составляет 5 лет с даты реализации конечному потребителю при условии, что изделие используется в строгом соответствии с настоящей инструкцией по эксплуатации и применимыми техническими стандартами. По окончании срока службы обратитесь в авторизованный сервисный центр для получения рекомендаций по дальнейшей эксплуатации прибора.

Дата производства изделия указана в серийном номере (2 и 3 знаки – год, 4 и 5 знаки – месяц производства).







[WWW.CEN TEK.RU](http://WWW.CEN TEK.RU)