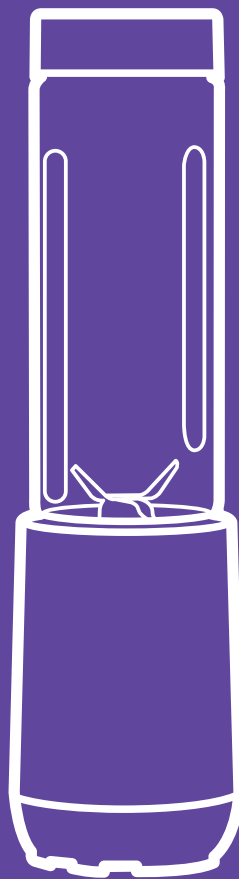


ЛОВИ ВИХРЬ ВКУСОВ!



**Блендер
Shake & Take
КТ-3014**



Если у вас возникнут трудности с использованием нашей техники, перед обращением в магазин просим позвонить на горячую линию Kitfort:

8-800-775-56-87

(пн-пт с 9:30 до 17:30 по московскому времени)

info@kitfort.ru

Мы расскажем про особенности работы прибора и проконсультируем по любым другим вопросам

Содержание

Общие сведения	4
Комплектация	4
Устройство блендера.....	5
Подготовка к работе и использование.....	6
Чистка и обслуживание блендера.....	10
Уход и хранение	11
Устранение неполадок	11
Технические характеристики	12
Условия гарантии	13
Меры предосторожности.....	13

Общие сведения

Блендер Shake & Take КТ-3014 — устройство, которое с легкостью смешает коктейли, смузи, фруктовые и фитнес-напитки, эмульсии, муссы, соусы и детское питание. Для этого нужно заполнить ингредиентами бутылку и включить блендер. Включение блендера производится нажатием на бутылку, установленную на моторный блок.

Преимуществами блендера являются привлекательный спортивный стиль, удобство в использовании, компактные размеры, многолезвийный нож из нержавеющей стали и бутылка с крышкой.

После приготовления смеси нет необходимости переливать содержимое: бутылку можно закрыть навинчивающейся крышкой, после чего она превращается в удобный контейнер для хранения и переноски приготовленной смеси. Вы можете поместить бутылку в холодильник или взять с собой в спортзал. Бутылка влезает в подстаканник автомобиля.

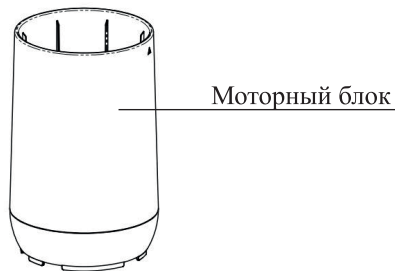
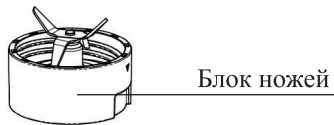
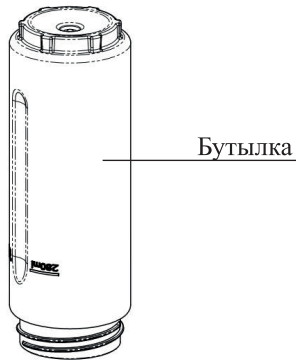
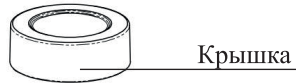
Противоскользящие ножки обеспечивают прочную фиксацию блендера на столе. Крышка пристегивается на дно бутылки, и поэтому всегда под рукой.

Комплектация

1. Моторный блок — 1 шт.
2. Бутылка — 1 шт.
3. Блок ножей — 1 шт.
4. Крышка — 1 шт.
5. Руководство по эксплуатации — 1 шт.
6. Гарантийный талон — 1 шт.
7. Коллекционный магнит — 1 шт.*

*опционально

Устройство блендера



Для запуска устройства необходимо нажать на бутылку, установленную на моторный блок. Крышка закручивается на бутылке и позволяет использовать ее как контейнер для смешиваемых блюд. Когда крышка не используется, она может храниться на дне бутылки: так она всегда будет под рукой.

У ножей в блендерах острота лезвий отличается от остроты лезвий бритв и кухонных ножей. В блендере ножи рубят продукты. Измельчение продукта в блендерах происходит из-за большой скорости вращения ножей и тупой кромки лезвия.

Поэтому ножи блендера не должны быть заточены до остроты кухонных ножей и бритвы — это не повлияет на эффективность смешивания или измельчения. На эффективность работы блендера влияет форма ножей, как они расположены в бутылке, скорость вращения, а также форма бутылки.

Подготовка к работе и использование

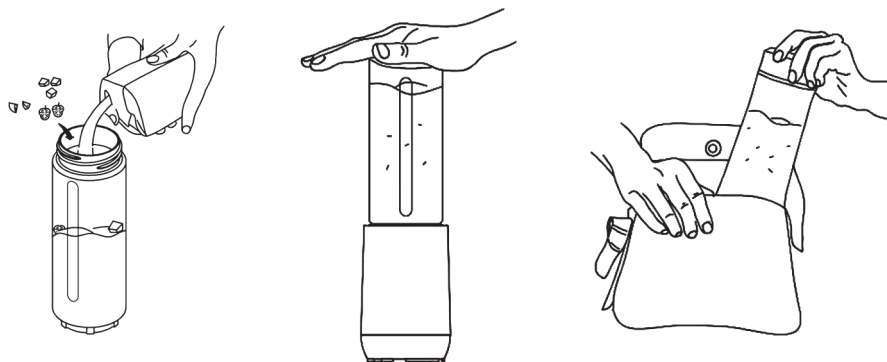
Подготовка к работе

Перед первым применением или после длительного хранения вымойте все составные части блендера кроме моторного блока и высушите их.

Использование

1. Вымойте ингредиенты и нарежьте их небольшими кубиками размером примерно $1,5 \times 1,5 \times 1,5$ см, удалите из продуктов твердые элементы, сердцевину, толстую кожуру или твердую оболочку.
2. Открутите блок ножей с бутылки.
3. Поместите кубики в бутылку и добавьте жидкость, например, воду или молоко. Не заполняйте бутылку выше максимальной отметки в 280 мл, указанной на бутылке. Нельзя заполнять весь объем, поскольку необходимо свободное место в бутылке для процесса смешивания.
4. Закрутите блок ножей на бутылку.
5. Поставьте моторный блок на ровную устойчивую горизонтальную поверхность.
6. Установите бутылку на моторный блок блоком ножей вниз, при этом выступы на моторном блоке должны войти в пазы на блоке ножей. Блок ножей должен полностью погрузиться в моторный блок. При этом значок треугольника на блоке ножей должен совместиться со значком треугольника на моторном блоке.
7. Подключите блендер к сети электропитания.
8. Для включения блендера нажмите одной рукой на бутылку, а другой — придерживайте моторный блок. Для отключения блендера необходимо прекратить давить на бутылку. Не держите блендер включенным более 1 минуты во избежание перегрева мотора. После 1 минуты работы мотору необходимо дать остыть в течение 3-х минут.
9. По окончании приготовления снимите бутылку с моторного блока и отключите блендер от сети электропитания.
10. Открутите блок ножей и наслаждайтесь приготовленным напитком или блюдом.
Вы можете использовать бутылку как контейнер для хранения или переноски приготовленной смеси, для этого после отсоединения блока ножей закрутите крышку на бутылку.

Когда крышка не используется, наденьте ее на дно бутылки.



Советы по использованию

Для облегчения перемешивания ингредиентов к ним лучше добавить некоторое количество жидкости. (см. раздел «Особенности смешивания в блендере и его отличие от измельчителя»). Если по рецепту ингредиенты должны быть смешаны с жидкостью, рекомендуется добавить ее в бутылку вместе с ними.

Не кладите целые овощи и фрукты в бутылку. Крупные ингредиенты порежьте на кусочки не более $1,5 \times 1,5 \times 1,5$ см. При смешивании твердых ингредиентов вместе с жидкостью куски продуктов могут скопиться в центре бутылки, не попадая на ножи. В этом случае снимите бутылку, открутите блок ножей и ложкой равномерно распределите продукты.

После выключения блендера всегда дожидайтесь полной остановки ножа. Всегда выключайте блендер перед снятием бутылки.

Не держите блендер включенным более 1 минуты во избежание перегрева мотора. После 1 минуты работы мотору необходимо дать остыть в течение 3-х минут. После пяти циклов необходимо сделать перерыв на 10 минут.

Не кладите в бутылку ингредиенты, которые могут вызвать повреждение блендера: кости, большие куски твердых продуктов, слишком твердые продукты, замороженные продукты и т.д.

Не включайте блендер с пустой бутылкой.

Не переполняйте бутылку. В бутылке должно оставаться свободное место. Не закладывайте ингредиентов выше отметки в 280 мл. Если ингредиенты в процессе смешивания образуют много пены, уменьшите количество ингредиентов.

Блендер может измельчать лед, но только в небольших количествах — не более 3–4 кусочков. Положите в бутылку кусочки льда. Если сразу положить много кусков льда, они застрянут в бутылке и не будут измельчаться. Включите блендер на 1–2 секунды и выключите, сделайте перерыв на 1 секунду. Продолжайте процесс, пока не достигнете требуемого измельчения. Не используйте большие куски льда, т.к. это может привести к порче блендера.

Не заливайте в бутылку жидкость с температурой выше 40 °С. В противном случае бутылка может треснуть.

Не рекомендуется смешивать ингредиенты объемом менее 70 мл. Содержимое должно покрывать область ножей. В зависимости от типа продуктов минимальный объем ингредиентов может быть больше.

Возможен нагрев содержимого бутылки во время смешивания. Это связано с вязкостью смешиваемых продуктов и силой трения, возникающей между лезвиями блендера и смешиваемыми продуктами. Для приготовления молочных коктейлей, смузи и остальных блюд, подаваемых в охлажденном виде, рекомендуется использовать заранее охлажденные продукты и ближе к концу приготовления добавлять туда немного колотого льда. Чтобы избежать излишнего нагрева, рекомендуется следить за процессом смешивания. Сразу по достижении необходимой консистенции прерывать смешивание.

Особенности смешивания в блендере и его отличие от измельчителя

Измельчитель рубит (измельчает) продукты на кусочки. Блендер может измельчить продукты на очень мелкие кусочки, фактически в пюре. Это обусловлено разницей в конструкции этих приборов.

У измельчителя несколько ножей, они расположены по всей высоте чаши. Поскольку нож измельчителя вращается медленнее, получается не пюре, а рубленые кусочки. Степень измельчения определяется временем измельчения.

У блендера всего один нож, расположенный внизу бутылки. Чтобы измельчить полную бутылку продуктов, должна быть вертикальная циркуляция содержимого. Тогда ингредиенты, перемешиваясь, будут постепенно подаваться к ножу и равномерно измельчаться. Если циркуляции в бутылке нет, то продукты будут измельчаться только около ножа. Для равномерного перемешивания содержимого обязательно добавляйте в бутылку жидкость.

Дополнительно, чтобы измельчение было равномерным, рекомендуется:

- нарезать продукты мельче;
- положить в бутылку небольшое количество ингредиентов.

Рецепты

Восстановленное молоко

Налейте в бутылку 250 мл воды и положите 10 г молочного порошка. Включите блендер и смешивайте в течение 20 секунд.

Смузи с бананом, киви и грушей

Состав:

Половина банана

Половина груши

Киви — 1 шт.

Сахарная пудра — 10 г

Персиковый или яблочный сок —

100–150 мл

Шоколад — 5 г

Нарежьте все ингредиенты кубиками и смешайте в блендере.

Детокс-коктейль

Состав:

Половина киви

Половина пучка шпината

Половина огурца

Вода — 50 мл

Сок лайма — 30 мл

Очистите огурец и киви от кожуры, нарежьте кусочками и смешайте в блендере вместе со шпинатом, залейте соком лайма и водой и повторно смешайте.

Примечание. Детокс коктейли — это напитки из натуральных ингредиентов, которые помогают выводить из организма токсины и шлаки. Учтите, что подобные напитки ускоряют пищеварение, поэтому не стоит их употреблять перед важными встречами или другими делами.

Клубничный милкшейк

Состав:

Молоко — 80 мл

Клубничное мороженое — 100 г

Клубника — 50 г

Положите в бутылку и смешайте мороженое и ягоды клубники. В полученную смесь добавьте молоко и повторно смешайте.

Перед употреблением клубничный милкшейк поставьте на 10 минут в холодильник.

Протеиновый коктейль с грецким орехом для набора массы

Состав:

Творог 1,5% — 100 г

Ядра грецких орехов — 3 шт.

Соевое молоко — 100 мл

Какао — 1 ч.л.

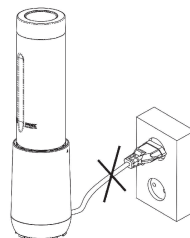
Поместите все ингредиенты в блендер. Смешайте до однородной массы.

Чистка и обслуживание блендера

Перед очисткой блендера не забудьте отключить его от сети электропитания.

Мойте бутылку и блок ножей сразу после использования. Не допускайте засыхания остатков пищи внутри бутылки.

Для удаления остатков пищи из бутылки налейте в нее немного воды с добавлением моющего средства, установите бутылку на моторный блок и включите его на несколько секунд. Затем ополосните бутылку и блок ножей водой.



Не используйте для мытья агрессивные моющие средства и абразивные моющие материалы. После мытья вытрите лезвия насухо.

Будьте осторожны при мытье блока ножей, не поранитесь.

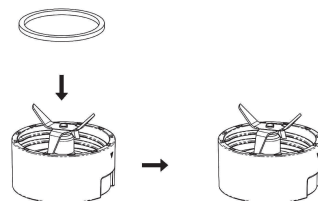
Уплотнительное кольцо на блоке ножей съемное. Его нужно периодически мыть. Чтобы снять уплотнительное кольцо переверните блок ножей, возьмите зубочистку и надавите ей в отверстия, указанные на рисунке.

Не погружайте блок ножей в воду. Блок ножей нужно промывать только со стороны лезвий, с другой стороны просто протрите тканью.



Отверстия для снятия уплотнительного кольца

Дождитесь, когда блок ножей и уплотнительное кольцо высохнут. После этого плотно вставьте уплотнительное кольцо обратно в блок ножей.



На крышке также есть уплотнительное кольцо, которое необходимо периодически снимать и промывать, а также промывать область под уплотнительным кольцом на крышке. Чтобы снять уплотнительное кольцо на крышке его необходимо подцепить тонким предметом и потянуть.

Моторный блок протрите влажной, а затем сухой тканью. Не погружайте моторный блок в воду или другие жидкости. Если в моторный блок попала вода, хорошо просушите его перед включением.

Уход и хранение

Храните блендер в сухом и прохладном месте, недоступном для детей. Обязательно просушивайте все части блендера после очистки. Крышку можно хранить на дне бутылки, чтобы она всегда была под рукой и не потерялась. Если устройство не используется длительное время, уберите его в коробку или пакет, чтобы защитить от пыли и грязи.

Устранение неполадок

Блендер не включается

Возможная причина	Решение
Неправильно вставлена бутылка в моторный блок	Установите бутылку правильно
Отсутствует напряжение в сети	Проверьте есть ли напряжение в сети
Перегрев мотора	Отключите блендер от сети и дайте ему остыть не менее 30 минут. Непрерывная работа блендера не должна превышать 1 минуту

Вытекает содержимое из бутылки

Возможная причина	Решение
Неплотно закручен блок ножей	Плотно закрутите блок ножей

Содержимое бутылки нагревается

Возможная причина	Решение
Слишком высокая начальная температура продуктов	Загружайте охлажденные или замороженные продукты и жидкости
Длительное время смешивания	Следите за процессом смешивания, выключайте блендер сразу при достижении нужной консистенции

Если ваша ситуация не отображена выше, пишите нам на адрес info@kitfort.ru, приложив фотографии или видеофайлы, фиксирующие вашу проблему. Пришлите также фотографию наклейки с серийным номером, расположенную на дне или на задней части корпуса устройства.



По вопросам приобретения расходных материалов или аксессуаров пишите нам на info@kitfort.ru.

Технические характеристики

1. Напряжение: $\sim 220\text{--}240$ В, 50/60 Гц
2. Мощность: 150 Вт
3. Класс защиты от поражения электрическим током: II
4. Максимальная скорость вращения ножей: 19000 об/мин $\pm 15\%$
5. Емкость бутылки: 280 мл
6. Материал бутылки: тритан (BPA free)
7. Материал ножей: нержавеющая сталь
8. Длина шнура: 0,75 м
9. Размер устройства: 73 × 73 × 280 мм
10. Размер упаковки: 183 × 140 × 85 мм
11. Вес нетто: 0,53 кг
12. Вес брутто: 0,65 кг

Срок службы: 2 года

Срок гарантии: 1 год

Товар сертифицирован:



Производитель: Айслоу Илектрик (Шэньчжэнь) Ко., Лтд. 501, Билдинг 3, Бэй-лидэ, Индастриэл Парк, №514, Роуд Сыли, Дафу Кэмыюнити, Гуаньлань Стрит, Лунхуа Дистрикт, Шэньчжэнь, 518110 Гуандун, Китай.

Импортер: ООО «Аэро-Трейд». 197022, г. Санкт-Петербург, Инструментальная ул., д. 3, лит. X, офис 1.

Страна происхождения: Китай.

Уполномоченная организация для принятия претензий на территории РФ: ООО «Аэро-Трейд». 197022, г. Санкт-Петербург, Инструментальная ул., д. 3, лит. X, офис 1.

Горячая линия производителя: 8-800-775-56-87 (пн-пт с 9:30 до 17:30 по московскому времени), info@kitfort.ru

Адреса сервисных центров вы можете узнать у оператора горячей линии или на сайте kitfort.ru

Требуется особая утилизация. Во избежание нанесения вреда окружающей среде необходимо отделить данный объект от обычных отходов и утилизировать его наиболее безопасным способом, например, сдать в специальные места по утилизации.

Месяц и год изготовления указаны на нижней стороне упаковочной коробки.

Производитель имеет право на внесение изменений в дизайн, комплектацию, а также в технические характеристики изделия в ходе совершенствования своей продукции без дополнительного уведомления об этих изменениях.

Условия гарантии

Механическое повреждение корпуса, аксессуаров или составных частей устройства не является гарантийным случаем.

Выход из строя блендера вследствие попадания жидкостей в моторный блок, на разъем или шнур питания не является гарантийным случаем.

Меры предосторожности

Пожалуйста, внимательно прочтите инструкцию по эксплуатации. Обратите особое внимание на меры предосторожности. Всегда держите инструкцию под рукой.

1. Устройство предназначено для использования в бытовых условиях и может применяться в квартирах, загородных домах, гостиничных номерах, офисах и других подобных местах для непромышленной и некоммерческой эксплуатации.
2. Используйте устройство только по назначению и в соответствии с указаниями, изложенными в данном руководстве. Нецелевое использование устройства будет считаться нарушением условий надлежащей эксплуатации.
3. Перед подключением устройства к электрической розетке убедитесь, что параметры электропитания, указанные на нем, совпадают с параметрами используемого источника питания.
4. Для предотвращения поражения электрическим током не погружайте устройство в воду и другие жидкости.
5. Не переносите прибор, взявшись за шнур питания. Не тяните за шнур питания при отключении вилки от розетки.
6. Не используйте устройство, если шнур питания, вилка или другие части прибора повреждены. Во избежание поражения электрическим током не разбирайте устройство самостоятельно — для его ремонта обратитесь к квалифицированному специалисту. Помните, неправильная сборка устройства повышает опасность поражения электрическим током при эксплуатации.
7. Детям, людям с ограниченными физическими, сенсорными или умственными способностями, а также лицам, не обладающим достаточными знаниями и опытом, разрешается пользоваться прибором только под контролем лиц, ответственных за их безопасность, или после инструктажа по эксплуатации устройства. Не позволяйте детям играть с прибором.

8. Контролируйте работу блендера, когда рядом находятся дети или домашние животные.
9. Не включайте блендер с пустой бутылкой. Это может привести к повреждению устройства.
10. Отключите блендер от сети, если не используете прибор длительное время или перед проведением обслуживания.
11. Аккуратно обращайтесь с блоком ножей. Вы можете пораниться.
12. Не пытайтесь обойти блокировку включения устройства.
13. Плотно прикручивайте блок ножей к бутылке, иначе жидкость может попасть в моторный блок, что может привести к поломке устройства.
14. Не допускайте падения прибора и не подвергайте его ударам.
15. Храните устройство в недоступных для детей местах.
16. Используйте только предлагаемые производителем аксессуары или комплектующие. Использование иных дополнительных принадлежностей может привести к поломке устройства или получению травм.
17. Бутылка блендера просто вставляется в моторный блок без фиксирующих защелок. Поэтому рекомендуется пользоваться устройством только на горизонтальной поверхности на расстоянии не менее 10 см от стены и края стола. Нельзя наклонять и переносить устройство во время работы.
18. Шнур блендера не должен висеть над горячей поверхностью. Располагайте шнур в таком положении, при котором он не будет мешать вашему свободному передвижению.
19. Отключайте блендер от сети во время установки или снятия деталей.
20. При снятии бутылки с моторного блока дождитесь полной остановки ножей.
21. Устанавливайте прибор вдали от греющих источников.
22. Используйте прибор по назначению. Не рекомендуется измельчать в блендере непищевые продукты.
23. При повреждении шнура питания его замену во избежание опасности должны производить изготовитель, сервисная служба или подобный квалифицированный персонал.

IM-1



Всегда что-то новенькое!

Kitfort — современный и креативный бренд, который предлагает покупателям не только качественные товары по выгодной цене, но и радует подарками, конкурсами и живым интерактивом! Тысячи пользователей следят за нашими обновлениями и розыгрышами в социальных сетях. Присоединяйтесь к нам и вы!

Приветствуем вас в нашей группе «ВКонтакте»! Каждую неделю мы разыгрываем там десятки призов бытовой техники Kitfort. Участвуйте в морских боях, лотереях, творческих конкурсах и делайте репосты. Адрес группы: vk.com/kitfort

Если вы любите смотреть видео, введите в поиске YouTube: «Kitfort Show» и наслаждайтесь веселыми скетчами на нашем канале. В каждом новом выпуске мы разыгрываем самые популярные товары и новинки компании за комментарии от подписчиков. А содержание видеороликов заставит вас от души посмеяться и стать нашим другом и ценителем того, что мы делаем.

Подписывайтесь и будьте в деле вместе с Kitfort!

info@kitfort.ru

8-800-775-56-87