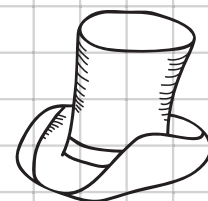
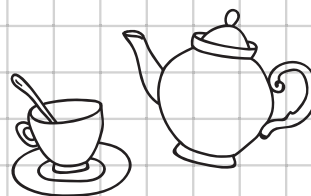
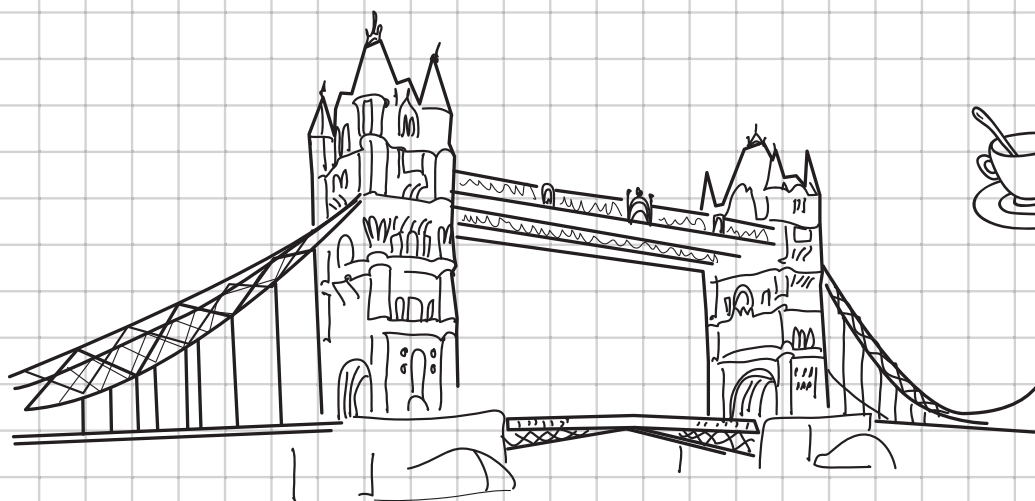
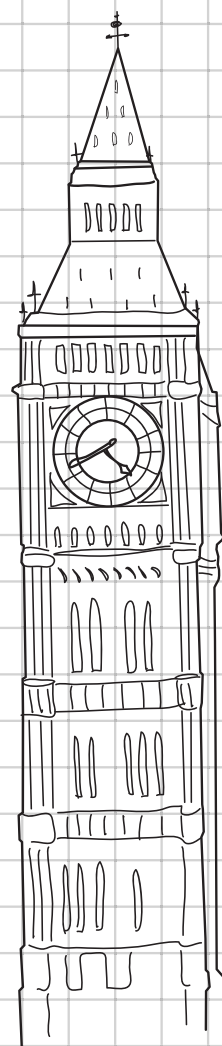
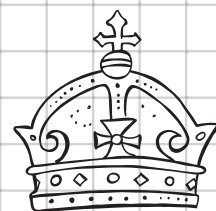
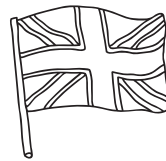


СОДЕРЖАНИЕ

ВВЕДЕНИЕ	4
СИНТАКСИС	5
Коммуникативные типы предложений	5
Предложения с оборотами It is и There is / there are	7
Сложные предложения	8
Согласование времён и косвенная речь	9
Сравнительные и местоименные конструкции	13
МОРФОЛОГИЯ	16
Имя существительное. Артикли	16
Местоимение	26
Имя прилагательное	35
Наречие	38
Имя числительное	41
Предлоги	45
Личные формы глаголов	62
Условные предложения и их типы	90
Предложения с конструкцией I wish	95
Неличные формы глаголов	96
Phrasal verbs (фразовые глаголы)	109
Модальные глаголы и их эквиваленты	124
СЛОВООБРАЗОВАНИЕ	132
Аффиксы как элемент словообразования	132



ВВЕДЕНИЕ



Перед вами необычный справочник, он поможет систематизировать и закрепить знания по английскому языку за курс средней школы. Главное его отличие от множества других пособий — наличие дудлов.

В переводе с английского языка *doodle* — каракули, неумелые рисунки на полях тетради, оставленные школьниками. Однако в данной книге дудлы являются не бессмысленными набросками и спонтанными зарисовками, а важными элементами изучения теоретического материала, позволяют лучше запомнить полученную информацию. С помощью весёлых рисунков-дудлов наглядно представлена и факультативная информация. Это делает процесс обучения увлекательным и более эффективным.

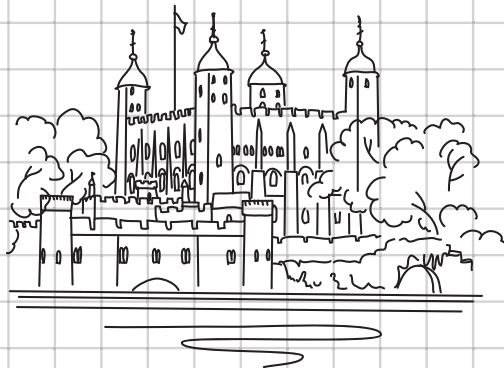
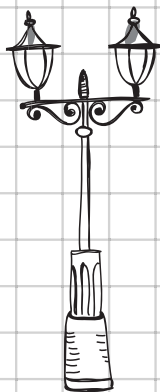
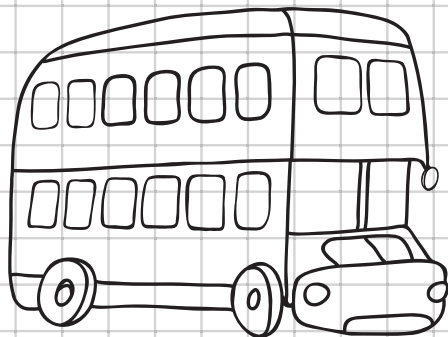
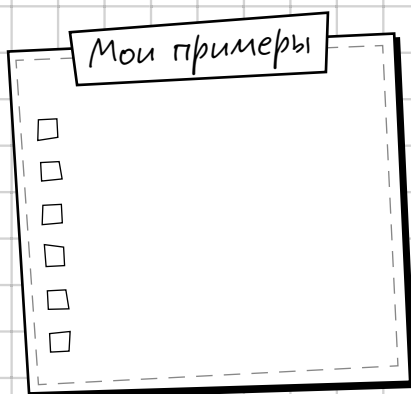
Книга содержит информацию по всем правилам синтаксиса, морфологии, лексики и словообразования современного английского языка. Материал подаётся последовательно от простого к сложному. Все правила иллюстрируются примерами с переводом на русский язык.

На страницах книги предусмотрены специальные места («Мои заметки», «Мои примеры»), на которых можно делать пометки, приводить примеры, дополнять прочитанную информацию собственными дудлами.

Пособие предназначено для школьников, студентов, учителей школ и преподавателей вузов, а также для всех, кто интересуется английским языком.

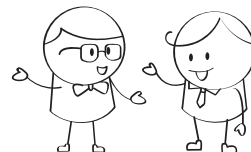
Надеемся, книга поможет учащимся старших классов и выпускникам при подготовке к школьным занятиям, различным формам текущего и промежуточного контроля, а также при подготовке к единому государственному экзамену.

Желаем успехов!



СИМТАКСИС

КОММУНИКАТИВНЫЕ ТИПЫ ПРЕДЛОЖЕНИЙ



В английском языке можно выделить три типа предложений в зависимости от цели высказывания:

- ◆ повествовательные (утвердительные, отрицательные);
- ◆ вопросительные;
- ◆ побудительные.

ПОВЕСТВОВАТЕЛЬНЫЕ ПРЕДЛОЖЕНИЯ

Второстепенные члены предложения выстраиваются в предложении по принципу: **что?** (дополнение) — **где?** (обстоятельство места) — **когда?** (обстоятельство времени).

- ✓ *Bob drinks juice* (что? — дополнение) *in the cafe* (где? — обстоятельство места) *every day* (когда? — обстоятельство времени).

При наличии обстоятельства образа действия (**как?**) оно ставится перед другими второстепенными членами.

- ✓ *Bob studies hard* (как?) *at school* (где?) *every day* (когда?).

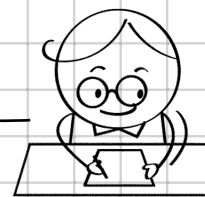
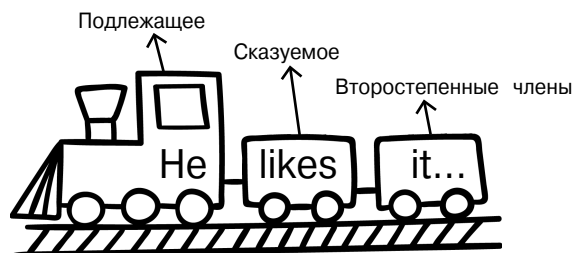
Наречия **always**, **sometimes**, **often**, **usually**, **never**, **also**, **probably** и подобные располагаются перед смысловым глаголом, но после глагола **to be**.

- ✓ *They often make mistakes in their tests.* — Они часто делают ошибки в своих тестах.

Отрицание в повествовательных предложениях выражается с помощью частицы **not** и ставится вместе со вспомогательным глаголом соответствующего времени перед смысловым глаголом.

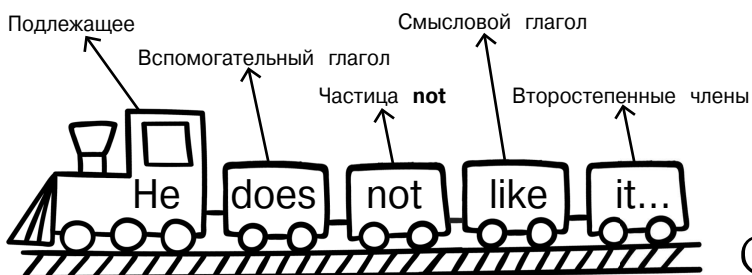
- ✓ *My mum does not (= doesn't) like fish.* — Моя мама не любит рыбу.

ПОРЯДОК СЛОВ В УТВЕРДИТЕЛЬНОМ ПРЕДЛОЖЕНИИ



Is not = isn't
Are not = aren't
Do not = don't
Does not = doesn't
Was not = wasn't
Did not = didn't
Will not = won't

ПОРЯДОК СЛОВ В ОТРИЦАТЕЛЬНОМ ПРЕДЛОЖЕНИИ



Глагол **to be** в Present Simple (**am / is / are**) и Past Simple (**was / were**) не требует вспомогательных глаголов, поэтому частица **not** располагается сразу после него.

- ✓ *She is not (= isn't) a polite girl.* — Она невежливая девочка.
- ✓ *They were not (= weren't) at school yesterday.* — Они не были в школе вчера.

ВОПРОСИТЕЛЬНЫЕ ПРЕДЛОЖЕНИЯ

ВИДЫ ВОПРОСИТЕЛЬНЫХ ПРЕДЛОЖЕНИЙ

Общий вопрос

Специальный вопрос

Альтернативный вопрос

Разделительный вопрос

ОБЩИЙ ВОПРОС

Вспомогательный глагол

Подлежащее

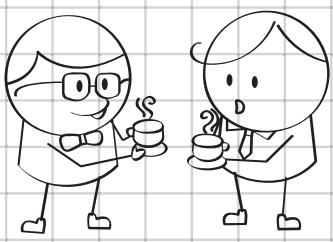
Второстепенные члены

Сказуемое

АЛЬТЕРНАТИВНЫЙ ВОПРОС

Альтернативный вопрос предполагает необходимость выбора и строится так же, как и общий. Альтернатива задаётся с помощью союза **or** к любому члену предложения.

- ✓ *Should I choose a red or blue dress?* — Мне выбрать красное или голубое платье?
- ✓ *Is a dress or a sundress more suitable for a beach party?* — Для пляжной вечеринки больше подходит платье или сарафан?



Общий вопрос требует краткого ответа по схеме **Yes / No** + подлежащее, выраженное местоимением + вспомогательный глагол: — *Do you want a cup of tea?* — *Yes, I do / No, I don't*

СПЕЦИАЛЬНЫЙ ВОПРОС

Специальный вопрос предполагает получение подробной информации об одном из членов предложения.

На первом месте в специальном вопросе располагаются вопросительные слова **what, where, when, how** и т. п., потом идёт структура общего вопроса.

- ✓ *Where did you buy this watch?* — Где ты купил эти часы?

Предлог, который относится к вопросительному слову, ставится в конце вопроса.

- ✓ *What is Pat thinking about?* — О чём думает Пэт?

Вопрос к подлежащему строится как повествовательное предложение, где на месте подлежащего стоит **what / who**.

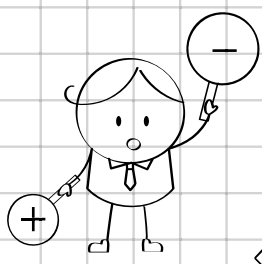
- ✓ *Who drives this car?* — Кто водит машину?

Who согласуется со сказуемым в 3-м лице единственного числа.

- ✓ *Children are always curious.* — Дети всегда любопытны.
- ✓ *Who is always curious?* — Кто всегда любопытен?

Следует обратить внимание на необычное образование «хвостика».

- ✓ *I am a good pupil, aren't I?* — Я хороший ученик, не так ли?
- ✓ *Everybody is glad to see you, aren't they?* — Все рады тебя видеть, ведь так?
- ✓ *Open your books, will you?* — Почему бы вам не открыть свои книги?
- ✓ *Don't talk, will you?* — Почему бы вам не перестать разговаривать?



РАЗДЕЛИТЕЛЬНЫЙ ВОПРОС

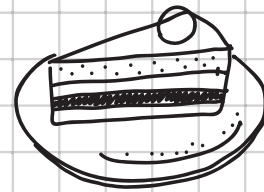
Разделительный вопрос имеет две части: повествовательное предложение и «хвостик». Если первая часть отрицательная, то «хвостик» — положительный, и наоборот.

- ✓ *We don't read a lot, do we?* — Мы не читаем много, не правда ли?
- ✓ *The students are late, aren't they?* — Студенты опаздывают, не так ли?

ПОБУДИТЕЛЬНЫЕ ПРЕДЛОЖЕНИЯ

В **побудительных предложениях** на первом месте, как и в русском языке, располагается глагол. Если **предложение отрицательное**, то перед глаголом ставится **don't**.

- ✓ *Give me this cake!* — Дай мне этот торт!
- ✓ *Don't eat my cake!* — Не ешь мой торт!



ПРЕДЛОЖЕНИЯ С ОБОРОТАМИ IT IS И THERE IS / THERE ARE



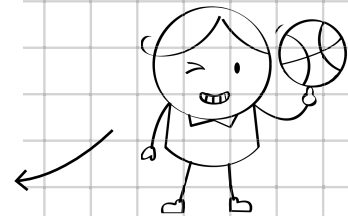
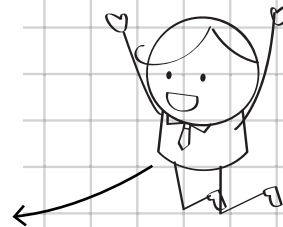
В английском языке есть конструкции, которые не имеют аналогов в русском языке, например **It is** и **There is / there are**. Особенностью данных моделей является то, что их сложно дословно перевести на русский язык.

ПРЕДЛОЖЕНИЯ С НАЧАЛЬНЫМ

IT IS

Конструкция **It is** употребляется в следующих случаях.

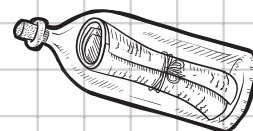
- 1) Для описания какого-либо состояния, лица или предмета.
✓ *It is a good day today.* — Сегодня хороший день.
- 2) Для указания времени.
✓ *It's 5 o'clock.* — Пять часов.
- 3) Для описания погоды.
✓ *It's hot and sunny.* — Жарко и солнечно.
- 4) Для замены неодушевленного существительного в единственном числе или во избежание повторения.
✓ *The boy took a ball. It [the ball] was new.* — Мальчик взял мяч. Он [мяч] был новым.
- 5) Перед прилагательным или существительным, после которого может располагаться придаточное дополнительное предложение, герундий или инфинитив.
✓ *It's really great that you can create a website.* — Действительно здорово, что ты можешь создать сайт.



ПРЕДЛОЖЕНИЯ С THERE IS / THERE ARE

- 1) **There is** употребляется перед существительными в единственном числе. Если существительное исчисляемое, то перед ним стоит артикль **a / an**, если неисчисляемое — артикля нет.
✓ *There is water in the bottle.* — В бутылке вода.
✓ *There is a letter in the bottle.* — В бутылке письмо.
- 2) **There are** употребляется перед существительными во множественном числе.
✓ *There are apples in the bag.* — В сумке яблоки.

Конструкции **There is / there are** служат для выражения наличия или отсутствия чего-либо.





3) Отрицательная форма конструкции строится с помощью слов **no** или **isn't / aren't + any** для неисчисляемых существительных и существительных во множественном числе.

✓ *There is no money in the wallet.* — В кошельке нет денег.

✓ *There isn't any money in the wallet.* — В кошельке нет денег.

4) В вопросительных предложениях **is / are** ставятся перед **there**.

✓ *Are there any pencils on the desk?* — На парте есть карандаши?

✓ *Is there a tree near the house?* — Возле дома есть дерево?

5) Чтобы показать степень уверенности в той информации, которая приводится в предложении, конструкции **There is / there are** могут употребляться с наречиями **likely, certainly, probably, sure**.

✓ *There are probably to be some mistakes in my dictation.* — В моём сочинении, вероятно, есть ошибки.

Конструкции **There is / there are** могут употребляться и в других временах, чаще в Past Simple и Future Simple.

✓ *There was a library behind the bank.* — За банком была библиотека.

✓ *There will be a new school here in three months.* — Через три месяца здесь будет новая школа.

СЛОЖНЫЕ ПРЕДЛОЖЕНИЯ



ВИДЫ СЛОЖНЫХ ПРЕДЛОЖЕНИЙ

Сложносочинённые

Сложноподчинённые

Сложные предложения состоят из двух и более грамматических основ.

СЛОЖНОСОЧИНЁННОЕ ПРЕДЛОЖЕНИЕ

Сложносочинённое предложение состоит из не зависящих друг от друга простых предложений. Его части могут быть связаны только по смыслу или с помощью сочинительных союзов **and, but, or**.

СОЧИНИТЕЛЬНЫЕ СОЮЗЫ

Разделительный союз **or** используется для выражения отношений взаимоисключения, чередования.

✓ *Liz could buy a wonderful pair of shoes or she could save money for holiday.* — Лиз могла купить замечательную пару туфель или отложить деньги на отпуск.

Противительный союз **but** используется для выражения отношений противопоставления.

✓ *Liz saw a wonderful pair of shoes but she didn't buy it.* — Лиз увидела замечательную пару туфель, но не купила её.

Соединительный союз **and** используется для выражения отношений равенства.

✓ *Liz saw a wonderful pair of shoes and she decided to buy it.* — Лиз увидела замечательную пару туфель и решила купить её.



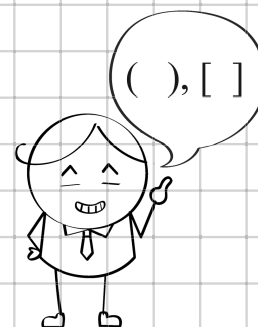
СЛОЖНОПОДЧИНЁННОЕ ПРЕДЛОЖЕНИЕ

В **сложноподчинённом предложении** одна часть (придаточная) подчинена по смыслу другой (главной) и связана с ней подчинительным союзом или союзным словом.

ПОДЧИНИТЕЛЬНЫЕ СОЮЗЫ И СОЮЗНЫЕ СЛОВА

Who — кто, который
Whose — чей
What — что
Which — который
That — который
Where — где, куда
When — когда
Why — почему

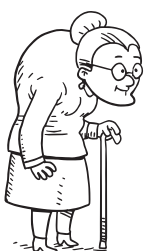
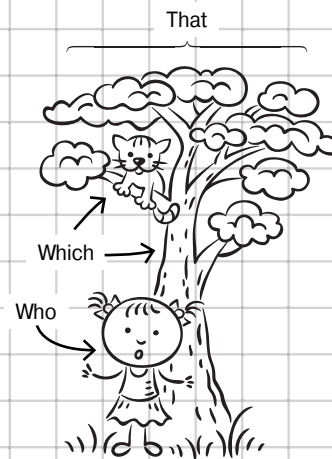
Unless — если не
Because — потому что
Than — чем
That's why — поэтому
So that — чтобы
So — поэтому, таким образом
For — потому что
Since — потому что



В английском языке придаточная часть отделяется запятой только в том случае, если она стоит перед главной, а не наоборот

Ⓐ
Ⓑ
Согласование времён и косвенная речь

- 1 Союзное слово **who** служит для связи придаточных предложений, которые относятся к людям, реке — к животным, а **which** — к неодушевлённым предметам и животным. **That** может употребляться как вместо **who**, так и вместо **which**.
- 2 **Who / which / that** могут опускаться, если они являются дополнением придаточного предложения.
 - ✓ *This is the woman (who / that) I saw yesterday.* — Это женщина, которую я вчера видел.
 - ✓ *This is the book (which / that) you left at home.* — Это книга, которую ты оставил дома.
- 3 Если **who / which / that** являются подлежащими придаточной части, то их опускать нельзя.
 - ✓ *The boy, who / that loves you, is really nice.* — Парень, который любит тебя, действительно милый.



Следует отличать между собой союзы **since** и **for**.

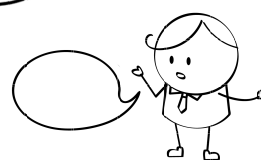
Союз **for** используется для ввода новой информации или выражения заключения, вывода. **For** не может стоять в начале предложения, также он не употребляется самостоятельно. На русский язык **for** переводится как «поскольку», «так как», «ввиду того что» и т. п.

✓ *I decided to visit my granny for I was missing her.* — Я решил навестить свою бабушку, поскольку скучал по ней.

Союз **since** может употребляться для обозначения причины. На русский язык **since** переводится как «поскольку», «так как».

✓ *Since I was missing my granny I decided to visit her.* — Поскольку я скучал по бабушке, решил навестить её.

СОГЛАСОВАНИЕ ВРЕМЁН И КОСВЕННАЯ РЕЧЬ



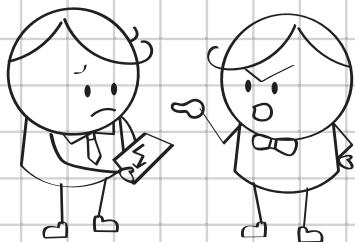
Прямая речь — это подлинные слова, которые кто-то произнёс. **Косвенная речь** — вид передачи чужой речи, которая обрамляется словами автора и преобразовывается грамматически и лексически на основе определённых правил.



ГЛАГОЛЫ В КОСВЕННОЙ РЕЧИ

Чтобы передать в косвенной речи команду, просьбу или приказ, используют глаголы **ask** и **tell**, а текст команды, просьбы или приказа оформляют с помощью глагола в начальной форме (инфинитива). Слова автора связываются с косвенной командой, просьбой или приказом посредством частицы **to**.

✓ *The teacher asks, "Rewrite the report, Bill".* → *The teacher asks Bill to rewrite the report.* — Учитель просит: «Перепиши доклад, Билл». → Учитель просит Билла переписать доклад.



Чтобы передать интонацию и тон говорящего, мы часто в косвенной речи используем глаголы, соответствующие ситуации. Большинство таких глаголов требует после себя определённой формы последующего глагола: **to**-инфинитив, **-ing**-форма либо придаточная часть с **that**.

ВВОДНЫЙ ГЛАГОЛ + THAT

В придаточной части происходят такие же изменения, как и в повествовательном предложении.

- Admit** — признаваться
- Agree** — соглашаться
- Complain** — жаловаться
- Deny** — отрицать
- Explain** — объяснять
- Inform** — информировать



- Promise** — обещать
- Remind** — напоминать
- Threaten** — угрожать
- Warn** — предупреждать

✓ *Fred said, "The house is too small".* → *Fred complained that the house was too small.* — Фред сказал: «Дом слишком маленький». → Фред пожаловался, что дом слишком маленький.

ВВОДНЫЙ ГЛАГОЛ + + ТО-ИНФИНИТИВ

- Agree** — соглашаться
- Demand** — требовать
- Offer** — предлагать
- Promise** — обещать
- Refuse** — отказаться
- Threaten** — угрожать



✓ *She said, "Ok, I'll lend you my umbrella".* → *She agreed to lend me her umbrella.* — Она сказала: «Хорошо, я одолжу тебе свой зонт». → Она согласилась одолжить мне свой зонт.

ВВОДНЫЙ ГЛАГОЛ + + ПРЕДЛОГ + -ING-ФОРМА

- Accuse somebody of** — обвинять кого-либо в чём-либо
- Apologise for** — извиняться за что-либо
- Complain of** — жаловаться на что-либо
- Insist on** — настаивать на чём-либо

✓ *Peter said, "I'm sorry I was so angry".* → *Peter apologised for being so angry.* — Питер сказал: «Извините, что я был таким сердитым». → Питер извинился за то, что был таким сердитым.

ВВОДНЫЙ ГЛАГОЛ + -ING-ФОРМА

- Admit** — признаваться
- Deny** — отрицать

✓ *He said, "No, I didn't lose your money".* → *He denied losing my money.* — Он сказал: «Нет, я не терял твои деньги». → Он отрицал, что потерял мои деньги.



ВВОДНЫЙ ГЛАГОЛ + ДОПОЛНЕНИЕ + ТО-ИНФИНИТИВ

Advise — советовать
Beg — умолять
Forbid — запрещать
Invite — приглашать
Order — приказывать

Remind — напоминать

✓ *He said, "Don't move!"* → *He ordered me not to move.* — Он сказал: «Не двигайся!» → Он приказал мне не двигаться.



Ⓐ
Ⓑ
Согласование времён и косвенная речь

ГЛАГОЛ SUGGEST

1 Suggest + -ing.

✓ *Tim said, "Let's play football."* → *Tim suggested playing football.* — Тим сказал: «Давайте поиграем в футбол». → Тим предложил сыграть в футбол.

2 Suggest + that + Past Simple.

✓ *Tim said, "Let's play football."* → *Tim suggested that we played*

3 Suggest + that + подлежащее + should + инфинитив.

football. — Тим сказал: «Давайте поиграем в футбол». → Тим предложил сыграть в футбол.

✓ *Tim said, "Let's play football."* → *Tim suggested that we should play football.* — Тим сказал: «Давайте поиграем в футбол». → Тим предложил сыграть в футбол.



ИЗМЕНЕНИЕ ПРЯМОЙ РЕЧИ НА КОСВЕННУЮ В ПОВЕСТВОВАТЕЛЬНОМ ПРЕДЛОЖЕНИИ

При изменении прямой речи на косвенную важно соблюдать следующие правила. Когда прямая речь меняется на косвенную, образуется сложноподчинённое предложение. Слова автора в нём становятся главной частью, а прямая речь — придаточной.

1 Кавычки и запятая после слов автора не ставятся. Для связки частей используется союз **that**, при этом он может опускаться.

✓ *He says, "I'm sick."* → *He says (that) he is sick.* — Он говорит: «Я болен». → Он говорит, что болен.

2 Все личные и притяжательные местоимения преобразуются в зависимости от лица, от чьего имени сообщается информация.

✓ *Fred said to Ann, "I want to talk to you."* → *Fred told Ann (that) he wanted to talk to her.* — Фред сказал Энн: «Я хочу поговорить с тобой». → Фред сказал Энн, что хочет поговорить с ней.

3 Время глагола-сказуемого в придаточной части косвенной речи меняется, если слова автора были употреблены во времени Past, в соответствии с правилом согласования времён, которое представлено ниже.



Если в словах, вводящих в прямую речь, употреблён глагол **say** без дополнения, указывающего на лицо, к которому обращаются с речью, то **say** сохраняется. Если после **say** имеется дополнение (обязательно с предлогом **to**, например **said to me**), то **say** заменяется глаголом **tell**, за которым следует дополнение без предлога **to**.

✓ *He says to me, "I like carrots."* → *He tells me (that) he likes carrots.* — Он говорит мне: «Я люблю морковь». → Он говорит мне, что любит морковь.



Мои примеры

-
-
-
-
-
-

Present Simple → Past Simple
 Present Continuous → Past Continuous
 Past Simple → Past Perfect
 Past Continuous → Past Perfect Continuous
 Present Perfect → Past Perfect
 Present Perfect Continuous → Past Perfect Continuous
 Future Simple → Future Simple-in-the-Past

- 4) При изменении времени в косвенной речи также происходит замена указательных местоимений и наречий места и времени.

Now → Then
 Today → That day
 Tomorrow → The next day / the following day
 The day after tomorrow → Two days later
 In three days → Three days later
 Next week → The next week / the following week
 Ago → Before
 Yesterday → The day before / the previous day
 Last month → The month before / the previous month
 This → That
 These → Those

- ✓ *The teacher said, "The dictation was very difficult yesterday". → The teacher said (that) the dictation had been very difficult the day before.*



Модальные глаголы **should, ought to, would, could, might, had to** не изменяются. Другие модальные глаголы изменяются следующим образом.

- ◆ Can → could.
- ◆ May → might.
- ◆ Must / have to → had to.
- ◆ Will → would.

- ✓ *David said, "I must follow the rules". → David said (that) he had to follow the rules.*



Под понятием «универсальная истина» подразумеваются общеизвестные факты, не требующие доказательств. Например, законы физики или природы:
He said the Moon is the satellite of the Earth. — Он сказал, что Луна — это спутник Земли

- 5) Глагол-сказуемое, который следует сразу после модального глагола, не изменяется.

- ✓ *Polly said, "Dick can cook well". → Polly said (that) Dick could cook well.*

Времена в косвенной речи не изменяются при следующих условиях.

- ◆ Глагол в словах автора стоит во времени группы Present или Future.

- ✓ *Tina says, "I have lost my scarf". → Tina says (that) she has lost her scarf.*

- ◆ Придаточная часть содержит универсальную истину (= общеизвестный факт).

- ✓ *He said: "Moscow is the capital of the Russian Federation". → He said (that) Moscow is the capital of the Russian Federation.*

- ◆ Придаточная часть содержит пословицу или поговорку.




- ✓ *Kate said, "East or West home is best". → Kate said (that) East or West home is best.*

- ◆ В придаточной части употреблено условное предложение II или III типа.

- ✓ *She said, "If I were you, I would call him". → She said (that) if she were me she would call him.*

КОСВЕННАЯ РЕЧЬ В ВОПРОСИТЕЛЬНОМ ПРЕДЛОЖЕНИИ

Сравнительные и местоименные конструкции

Правило	Пример
Общие вопросы	
<p>Общие вопросы при переходе в косвенную речь связываются со словами автора с помощью союзов if / whether. Сам вопрос приобретает прямой порядок слов. Если в вопросе присутствовали вспомогательные глаголы do, does, did, то они опускаются, остальные (например, have, will, had), так же как и модальные глаголы, остаются или употребляются по правилу согласования времён.</p>	<p>“Can he run faster?” → She asked if / whether he could run faster.</p> 
Специальные вопросы	
<p>Для передачи в косвенной речи специальных вопросов после слов автора ставятся союзные слова, с которых начинаются сами вопросы (who, what, where, when, why, how и т. п.). Структура косвенного специального вопроса тоже выражена прямым порядком слов.</p>	<p>“How many apples are there?” → He asked me how many apples there were.</p> 
Альтернативные и разделительные вопросы	
<p>Альтернативные и разделительные вопросы в косвенной речи строятся по структуре общего вопроса.</p> 	<p>Альтернативный “Will you drink tea or coffee?” → Mum asked me if / whether I would drink tea or coffee.</p> <p>Разделительный “You want a cup of tea, don't you?” → Mum wondered if / whether I wanted a cup of tea.</p>

СРАВНИТЕЛЬНЫЕ И МЕСТОИМЕННЫЕ КОНСТРУКЦИИ



AS ... AS; NOT SO ... AS

- 1) С помощью конструкции **as ... as** (такой ... как / так ... как) можно сравнивать людей, предметы и явления, подчёркивая наличие того или иного качества в одинаковой степени со сравниваемым объектом. Данная конструкция употребляется с прилагательными и наречиями в начальной форме.





✓ *He was driving as carefully as he could that day.* — Он вёл машину настолько осторожно, насколько мог, в тот день.

2

В случае если перед **as ... as** появляется отрицание, первое **as** заменяется **so** и получается **(not) so ... as**.

✓ *He is not so strong as his brother.* — Он не такой сильный, как его брат.



*He is not so strong as his brother. =
He is not as strong as his brother*

Следует отметить, что в современном английском языке допустимо оставлять конструкцию **as ... as** без изменений даже при наличии отрицания.

КОЛИЧЕСТВО РАЗ + AS ... AS

Для того чтобы описать количество раз, в которое один объект превосходит другой, перед конструкцией ставится нужное число, например **twice as ... as**, **three times as ... as**.

✓ *This house is three times as big as that one.* — Этот дом в три раза больше того.



УСТОЙЧИВЫЕ ВЫРАЖЕНИЯ С КОНСТРУКЦИЕЙ AS ... AS

As poor as a mouse — беден как церковная мышь

As cold as ice — холодный как лёд

As hard as nails — твёрдый как гранит (камень)

As cool as cucumber — спокоен как удав

As fresh as a daisy — свеж как огурчик

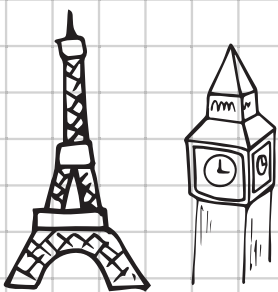
As brave as lion — храбрый как лев

As old as hills — старо как мир

As happy as a lark — доволен как слон

As like as two peas — похожи как две капли воды

As silent as the grave — нем как могила



Конструкция **neither ... nor** уже несёт в себе отрицание. При переводе предложения на английский язык (согласно правилам) не может быть других отрицательных частиц. НЕВЕРНО: *They will not go neither to Paris nor to London.* ВЕРНО: *They'll go neither to Paris nor to London*

NEITHER ... NOR; EITHER ... OR

1) Конструкция **neither ... nor** означает «ни тот ни другой» и переводится как «ни ... ни».

✓ *Robin likes neither tomatoes nor cucumbers.* — Робин не любит ни помидоры, ни огурцы.

2) Конструкция **either ... or** переводится как «или ... или», «либо ... либо».

✓ *Visit your grandparents either today or tomorrow.* — Навести своих бабушку и дедушку или сегодня, или завтра.

Если конструкции **either ... or** / **neither ... nor** связывают подлежащие, то глагол-сказуемое согласуется с последним подлежащим.

✓ *Neither David nor Tom plays the drum rather well.* — Ни Дэвид, ни Том не играют на барабанах достаточно хорошо.

SO / SUCH

В случаях когда требуется подчеркнуть степень качества или характеристики чего-то или кого-то, используются местоимения **so / such**. Они акцентируют внимание на отличительной черте описываемого предмета или человека.

1) Местоимение **such** переводится как «такой» и употребляется перед существительными. Если после **such** нет существительного, то оно переводится как «таковой».

✓ *Mike is such a good sportsman.* — Майк такой хороший спортсмен.

2) Если после **such** обязательно должно следовать существительное или прилагательное с существительным, то после **so** употребляется либо только прилагательное, либо только наречие.

✓ *He is such a clever student.*

✓ *He is so clever.*

3) Если после **such** употребляется исчисляемое существительное в единственном числе, то перед этим существительным ставится неопределённый артикль **a / an**. Если за местоимением следует неисчисляемое существительное или существительное во множественном числе, то артикль совсем не употребляется.

✓ *It is such a good day!* — Это такой хороший день!

✓ *These pupils are such good children.* — Эти ученики — такие хорошие дети.

4) Количественное местоимение **a lot of** употребляется только после **such**, в то время как **so** ставится перед местоимениями **many / much / little / few**.

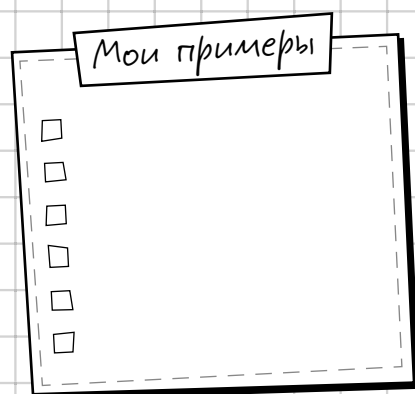
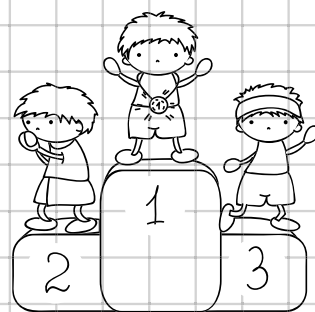
✓ *My mum has such a lot of shoes!* — У моей мамы так много туфель!

✓ *How did he get so many empty boxes?* — Как он приобрёл так много пустых коробок?

5) Для усиления сложносочинённого предложения используются конструкции **such ... (that)** и **so ... (that)**.

✓ *The weather was so bad that we decided to stay at home.* — Погода была такой плохой, что мы решили остаться дома.

✓ *It was such a rainy day that we decided to stay at home.* — Это был такой дождливый день, что мы решили остаться дома.



Сравнительные и местоименные конструкции

УСТОЙЧИВЫЕ ВЫРАЖЕНИЯ С SO / SUCH

- So long = such a long time** — так давно
- So far = such a long way** — так далеко
- So many / so much = such a lot of** — так много
- So few / so little** — так мало
- So often** — так часто
- So rarely** — так редко

РАЗГОВОРНЫЕ ФРАЗЫ С SO

- So what?** — и что с того? (ну и что?)
- So long!** — пока! (прощание)
- So-so** — так себе
- So goes the world** — такова жизнь

ИМЯ СУЩЕСТВИТЕЛЬНОЕ. АРТИКЛИ



Имена существительные — это слова, которые обозначают лицо или предмет и отвечают на вопросы «кто?», «что?»: **a book, an orange, a tree, a dog, a boy, a woman.**

ФОРМА МНОЖЕСТВЕННОГО ЧИСЛА ИМЁН СУЩЕСТВИТЕЛЬНЫХ



1) Исчисляемые имена существительные имеют формы единственного и множественного числа. Множественное число обычно образуется с помощью добавления окончаний **-s / -es** к слову в единственном числе.

✓ *Book — books* (книга — книги).

2) Существительные, которые оканчиваются на **-s, -sh, -ch, -x, -o, -z**, образуют множественное число с помощью окончания **-es** (при этом оно читается как [ɪz]).

✓ *Box — boxes* (коробка — коробки).

✓ *Bus — buses* (автобус — автобусы).

✓ *Dish — dishes* (блюдо — блюда).

✓ *Branch — branches* (ветка — ветки).

✓ *Tomato — tomatoes* (помидор — помидоры).



Если существительное оканчивается на **-z**, этот согласный удваивается при добавлении окончания множественного числа: *quiz — quizzes* (викторина — викторины)

Есть отдельная группа слов, оканчивающихся на **-o**, к которым во множественном числе добавляется только **-s**; в русском языке они чаще всего неисчисляемые.

Piano — pianos (пианино)

Photo — photos (фото)

Video — videos (видео)

Zoo — zoos (зоопарк — зоопарки)

Kilo — kilos (килограмм — килограммы)

3) Существительные, которые оканчиваются на **-y**, имеют два варианта прибавления окончания в зависимости от буквы, которая предшествует конечной **-y**.

◆ Если перед **-y** стоит гласный, то множественное число образуется простым добавлением **-s**.

✓ *Toy — toys* (игрушка — игрушки).

◆ Если перед **-y** стоит согласный, то **y** меняется на **i** + окончание **-es**.

✓ *Cherry — cherries* (вишня — вишни).

