

Уважаемые покупатели!

Для удобства транспортировки, мебель поставляется в разобранном виде с учетом на то, что сборку Вы будете производить сами. Стоимость сборки в стоимость изделия не включена. При покупке необходимо убедиться в наличии всех деталей согласно прилагаемого паспорта и отсутствия дефектов на них. После сборки, претензии по количеству и качеству сборочных единиц не принимаются. Предприятие – изготовитель не несет ответственности за дефекты, возникшие в процессе сборки и эксплуатации, вследствие несоблюдения настоящей инструкции или применения изделия не по назначению.

Примечание. Предприятие оставляет за собой право вносить изменения в конструктивные элементы мебели и заменять фурнитуру, не ухудшая качество изделия.

Рекомендации по сборке

Перед началом сборки и дальнейшей эксплуатации внимательно ознакомьтесь с настоящим руководством и следуйте его рекомендациям.

Изделие следует собирать вдвоем на ровной поверхности, соблюдая последовательность согласно представленной схеме.

Правила пользования и эксплуатации изделия

Уважаемые покупатели. Срок эксплуатации мебели напрямую зависит от Вашего бережного отношения к ней.

-Избегайте прямого попадания воды на изделия во избежание разбухания поверхностей. В случае попадания воды, следует немедленно вытереть поверхность насухо мягкой тканью.

-Не храните мебель в сырых непрветриваемых помещениях и не устанавливайте вплотную к отопительным приборам.

-Не ставьте под прямые солнечные лучи, т.к. под их воздействием изменяется цвет лицевых поверхностей изделия.

- Аккуратно передвигайте с места на место изделие, чтобы не повредить опоры в процессе передвижения.

- Не ставьте на поверхность раскаленные предметы.

-Не допускайте попадания на поверхность веществ, таких как растворители, бензин, обезжиривающие средства и т.п.

-При чистке, во избежание повреждения поверхностей, не используйте щетки, жесткие ткани, зернистые порошки. Для ухода за мебелью используйте специальные средства, предназначенные для мебели.

- В шкафу для платья и белья, рекомендуем, вещи вплотную к петлям не располагать.

-Периодически, в случае ослабления резьбовых соединений, необходимо их подтянуть.

Помните! Несоблюдение каких-либо из вышеуказанных условий, повлекшие возникновение недостатков мебели, является основанием утраты права на гарантийное обслуживание.

Транспортирование и хранение

-Транспортирование рекомендуется всеми видами транспортов крытых транспортных средствах, а также в контейнерах.

- Мебель должна храниться в крытых помещениях при температуре не ниже +2С и относительной влажности воздуха 45% - 70%.

Гарантийные обязательства

Изготовитель гарантирует соответствие изделий мебели требованиям ГОСТ 16371 при соблюдении условий транспортирования, хранения, сборки (мебели, поставляемой в разобранном виде), эксплуатации и рекомендаций по уходу за мебелью.

Срок службы изделия – 7 лет, срок гарантии – 24 месяца со дня приобретения при предъявлении: маркировочных ярлыков; инструкции по сборке и эксплуатации; документов, подтверждающих факт покупки. Гарантия предоставляется при отсутствии механических повреждений, возникших при самостоятельной транспортировке, установке и сборке; эксплуатации; загрязнения; следов самостоятельного ремонта.

На изделия, подвергнутые модификации не на предприятии-изготовителе, гарантия не распространяется.

При обнаружении производственных дефектов ссылаетесь на номер заказа, приложите гарантийный талон и упаковочный ярлык.



ООО "ПАНОРАМА"

Россия, Удмуртская Республика

426039 , г. Ижевск

ул.В.Шоссее д.302 оф.202/1

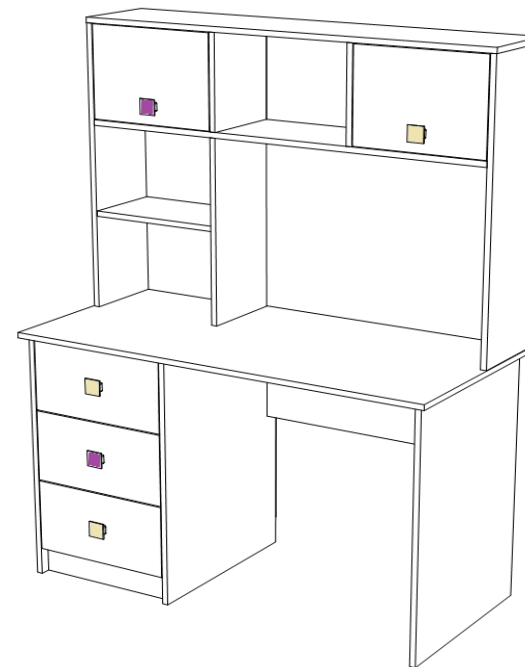
Тел. 941-578

E-mail: info@comfortsmebel.ru



ТР ТС 025/2012

Инструкция по эксплуатации корпусной мебели АГНЕСКА NEW М6 Стол



Габаритные размеры (мм): 734(1584)x1203x583 мм

Высота: 734(1584)

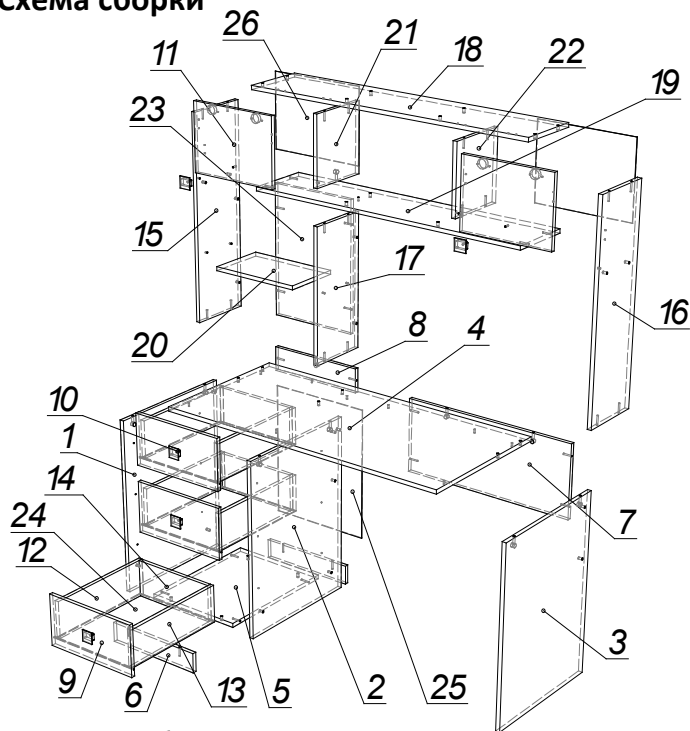
Ширина: 1203

Глубина: 583

Вес: 61 кг

Сборку изделия произвести согласно данной инструкции.

Схема сборки



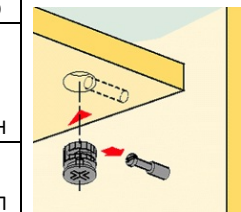
Порядок сборки:

1. На детали №1,2,3 установить подпятники (З) с помощью саморезов 3х16 (Ж).
2. На деталь №1,2 установить широкую часть шариковых направляющих (К) с помощью саморезов 3,5х16 (Е).
3. Стянуть детали № 1, 2, 3, 5, 6, 7, 8 при помощи конфирматов (А).
4. Стянуть детали №15,16,17,19,23 при помощи конфирматов (А). Детали №21 и №22 установить на деталь №19 при помощи конфирматов (А) и эксцентрика (В). Сверху притянуть к конструкции деталь №18, снизу - деталь №4 с помощью конфирматов (А). Присоединить полученную конструкцию к деталям № 1,2,3,7,8 эксцентриковыми стяжками (В).
5. Установить фасады №11 при помощи петель (М) и саморезов 3,5х16 (Е). Установить на детали №15, 16,11 петли антресольные(Н) при помощи саморезов 3,5х16 (Е), а также полкодержатели (П) в качестве упора дверей.
6. Собрать и установить ящики. Каркас ящика: детали № 12,13,14 стянуть с помощью конфирматов (А). Фасады № 9,10 притянуть к деталям № 12,13 при помощи эксцентриков (В). Дно №24 вставить в паз детали №9,10 и закрепить к деталям 12,13,14 саморезами 3х16 (Ж). Установить на дет. №12,13 узкую часть шариковых направляющих с помощью саморезов 3,5х16 (Е).
7. Установить ручки (И,К) на все фасады с помощью саморезов 4х30 (О).
8. Установить задние стенки ЛДВП №25, 26 при помощи саморезов 3х16(Ж).
9. Установить полку дет. №20 на полкодержатели (П).
10. Установить заглушки (Г, Д).

Схема регулировки петли

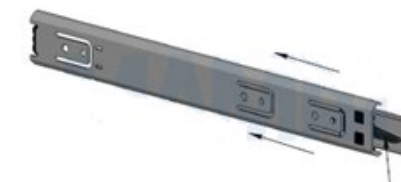


Схема установки эксцентриковой стяжки



№	Состав изделия	Размер	Кол-во	Перечень фурнитуры	Кол-во
1	Боковина левая	718x537x16	1	А Конфирмат 7x50	52 шт.
2	Перегородка	718x537x16	1	Б Ключ шестигранный	1 шт.
3	Боковина правая	718x537x16	1	В Стяжка эксцентриковая	22 шт.
4	Столешница	1203x582x16	1	Г Заглушка d=13	24 шт.
5	Дно	400x520x16	1	Д Заглушка d=18	17 шт.
6	Цоколь	80x400x16	2	Е Саморез 3,5х16	48 шт.
7	Ребро жесткости	300x718x16	1	Ж Саморез 3х16	65 шт.
8	Ребро жесткости малое	100x400x16	1	З Подпятник плоский	6 шт.
9	Фасад ящика	210x396x16	2	И Ручка-кнопка горчичная	3 шт.
10	Фасад ящика	210x396x16	1	К Ручка-кнопка фиолетовая	2 шт.
11	Фасад	272x368x16	2	Л Направляющие шарик. 400	3 компл.
12	Боковина ящика левая	150x450x16	3	М Петля вкладная	4 шт.
13	Боковина ящика правая	150x450x16	3	Н Петля антресольная	2 шт.
14	Задняя стенка ящика	150x343x16	3	О Саморез 4х30	10 шт.
15	Боковина надстр. левая	834x250x16	1	П Полкодержатель	6 шт.
16	Боковина надстр. правая	834x250x16	1		
17	Перегородка надстройки	542x250x16	1		
18	Крыша	1200x250x16	1		
19	Полка стяжная	1166x250x16	1		
20	Полка съемная	370x232x16	1		
21	Перегородка полки левая	276x250x16	1		
	Перегородка полки правая	276x250x16	1		
22	Задник	542x372x16	1		
24	Дно ящика	373x453x3	3		
25	Задняя стенка	553x430x3	1		
26	Задняя стенка полки	306x402x3	2		

Схема установки направляющих



Стопор

Перед установкой направляющие нужно разъединить. Для этого стопор правой направляющей следует поднять вверх, левой - опустить вниз. При монтаже соединить их, вставив друг в друга, произойдет щелчок