



## ЧАСТИ И ИХ ХАРАКТЕРИСТИКИ

См. страницу 2.

- |            |   |           |   |
|------------|---|-----------|---|
| <b>1</b>   | Мерный стакан в центре крышки           | <b>10</b> | Уменьшенная чаша** (500 ml)               |
| <b>2</b>   | Крышка с вентиляцией                    | <b>11</b> | Ножевой блок для уменьшенной чаши**       |
| <b>3</b>   | Стандартная стеклянная чаша**** (1,4 L) | <b>12</b> | Удобная крышка для уменьшенной чаши**     |
| <b>3.1</b> | Чаша (1,6 L)                            | <b>13</b> | Малая чаша*** (200 ml)                    |
| <b>4</b>   | Основание                               | <b>14</b> | Ножевой блок для малой чаши***            |
| <b>5</b>   | Ручка управления                        | <b>15</b> | Крышка для малой чаши***                  |
| <b>6</b>   | Конус соковыжималки*                    | <b>16</b> | Уплотнитель*****                          |
| <b>7</b>   | Фильтр / корзина для мякоти*            | <b>17</b> | Кнопка START/STOP со светодиодным кольцом |
| <b>8</b>   | Контейнер для сока* (1 L)               |           |   |
| <b>9</b>   | Блок привода*                           |           |   |

\* Аксессуары входят в комплект только для моделей с соковыжималкой для цитрусовых.

\*\* Аксессуары входят в комплект только для моделей с уменьшенной чашей.

\*\*\* Аксессуары входят в комплект только для моделей с малой чашей.

\*\*\*\* Аксессуары входят в комплект только для моделей блендера со стеклянной чашей.

\*\*\*\*\* Аксессуары входят в комплект только для специальных моделей.

РУССКИЙ



## ТЕХНИКА БЕЗОПАСНОСТИ ПРИ ИСПОЛЬЗОВАНИИ ПРИБОРА

### Ваша безопасность и безопасность других стоит на первом месте.

В данной инструкции и на вашем устройстве мы разместили множество важных сообщений о безопасности. Обязательно прочтите все сообщения о безопасности и следуйте их указаниям.



Это символ предупреждения об опасности.

Этот символ предупреждает вас о возможных опасностях, способных нанести травму или даже убить вас и других людей.

Все сообщения о безопасности следуют за этим символом и словами «ОПАСНОСТЬ» или «ВНИМАНИЕ». Эти слова означают:



**Мы можете погибнуть или получить тяжелые травмы, если немедленно не последуете инструкциям.**



**Мы можете погибнуть или получить тяжелые травмы, если не последуете инструкциям.**

Предупреждения об опасности укажут вам на потенциальную опасность, дадут рекомендации относительно того, как уменьшить вероятность травмы, а также на то, что может произойти, если вы не будете следовать инструкциям.

## МЕРЫ ПРЕДОСТОРОЖНОСТИ

При использовании бытовых электроприборов необходимо соблюдать основные меры предосторожности, в частности:

1. Прочтите все инструкции. Неправильное использование устройства может привести к серьезным травмам.
2. Только для ЕС: лица с ограниченными физическими, сенсорными или умственными способностями, либо не имеющие надлежащего опыта использования и знаний, могут пользоваться электробытовыми приборами только в том случае, если они находятся под присмотром или проинструктированы по вопросу безопасного использования электробытового прибора и осознают связанные с этим риски. Не позволяйте детям играть с прибором.
3. Только для ЕС: данный прибор не должен использоваться детьми. Храните прибор и его сетевой шнур в местах, недоступных для детей.
4. Для предотвращения риска поражения электрическим током не погружайте основание блендера в воду или другую жидкость.
5. Данный прибор не предназначен для использования лицами (включая детей) с ограниченными физическими, сенсорными или ментальными возможностями или не имеющими достаточного опыта и знаний, если они не были предварительно подготовлены или проинструктированы в отношении использования прибора лицом, отвечающим за их безопасность.
6. Следите за детьми и не допускайте, чтобы они играли с прибором.
7. Выключите прибор и отсоедините его от сети электропитания, если он не используется, а также перед тем, как снимать или устанавливать какие-либо его части, а также перед чисткой. Чтобы отсоединить прибор от сети, возьмитесь за вилку сетевого шнура и потяните за нее, чтобы вынуть из розетки. Никогда не тяните за сам шнур.
8. Избегайте контакта с движущимися деталями.





## ТЕХНИКА БЕЗОПАСНОСТИ ПРИ ИСПОЛЬЗОВАНИИ ПРИБОРА

9. Не используйте прибор с поврежденным сетевым шнуром или вилкой или после возникновения неисправностей в работе прибора или его падения или любого другого повреждения. Для получения информации об осмотре, ремонте или регулировке обратитесь к производителю по номеру телефона центра обслуживания клиентов.
10. Не используйте прибор вне помещения.
11. Не допускайте свисания шнура с края стола или с угла.
12. Перед смешиванием уберите руки и любые кухонные принадлежности из контейнера, кроме уплотнителя, который входит в комплект, чтобы избежать травмы или повреждения блендера. При использовании уплотнителя через отверстие в крышке крышка должна оставаться на месте. Можно использовать скребок, но только при неработающем блендере.
13. Лезвия очень острые. Необходимо соблюдать осторожность при работе с острыми лезвиями во время опорожнения чаши и чистки.
14. Осторожно: горячая жидкость, попадающая в блендер, может выплеснуться из-за возникающего пара.
15. В случае повреждения сетевого шнура его замена должна осуществляться изготовителем, работником сервисного центра или другим работником с аналогичной квалификацией во избежание риска поражения электрическим током.
16. Инструкции по очистке поверхностей, контактирующих с пищевыми продуктами, см. в разделе «Уход и чистка».
17. Всегда используйте блендер с закрытой крышкой.
18. При смешивании горячих жидкостей или ингредиентов мерный стакан должен оставаться на своем месте над отверстием в центре крышки. При смешивании горячих жидкостей или ингредиентов начинайте работу на малой скорости, медленно доводя ее до желаемой.
19. Не смешивайте горячие жидкости и ингредиенты в уменьшенной или малой чаше.
20. Чтобы снизить риск получения травмы, никогда не устанавливайте ножевой блок на основание без прикрепленной к нему уменьшенной или малой чаши.
21. Использование приспособлений, включая банки для консервирования, не рекомендованных или не продаваемых производителем, может привести к травмам.
22. Данный прибор предназначен для эксплуатации в быту и аналогичных условиях, например:
  - в зонах кухни персонала в магазинах, офисах или других рабочих помещениях;
  - в загородных домах;
  - клиентами в гостиницах, отелях и других жилых помещениях;
  - в мини-отелях.

## СОХРАНИТЕ ДАННОЕ РУКОВОДСТВО

### МОЩНОСТЬ МОТОРА

Мощность мотора блендера измерялась динамометром — прибором, который обычно используют в лабораториях для измерения механической мощности моторов. Измеренная мощность мотора, составившая 1,5 л.с., отражает только выходную мощность самого мотора, но не его реальную мощность при работе в чаше блендера. Как у любого блендера, реальная мощность при работе в блендере ниже выходной мощности самого мотора.





# ТЕХНИКА БЕЗОПАСНОСТИ ПРИ ИСПОЛЬЗОВАНИИ ПРИБОРА

## ЭЛЕКТРИЧЕСКИЕ ТРЕБОВАНИЯ

**ВНИМАНИЕ**

**Опасность поражения электрическим током**

**Подключите к заземленной розетке.**

**Не удаляйте заземляющий электрод.**

**Не используйте адаптер.**

**Не используйте удлинитель.**

**Несоблюдение этих инструкций может привести к смерти, пожару или поражению электрическим током.**

**Напряжение:** 220–240 В переменного тока

**Частота:** 50–60 Гц

**ПРИМЕЧАНИЕ.** Если вилка не вставляется в розетку, обратитесь за помощью к квалифицированному электрику. Не пытайтесь подогнать штепсель к размеру розетки самостоятельно. Не используйте переходники.

Не используйте удлинители. Если сетевой шнур слишком короткий, обратитесь к квалифицированному электрику или специалисту сервисной службы для установки розетки рядом с прибором.

Номинальная мощность блендера указана на табличке с серийным номером.

Максимальная номинальная мощность зависит от насадки, которая развивает максимальную нагрузку (мощность). Другие рекомендуемые насадки могут развивать значительно меньшую мощность.

## УТИЛИЗАЦИЯ ОТХОДОВ ЭЛЕКТРИЧЕСКОГО ОБОРУДОВАНИЯ

### Утилизация упаковочных материалов

Упаковочные материалы подлежат вторичной переработке и содержат соответствующий знак . Тем не менее, отдельные части упаковки должны быть утилизированы согласно правилам местной администрации, касающимся ликвидации отходов.

### Утилизация изделия

- Это оборудование маркировано согласно Европейской директиве 2012/19/EU по использованию электрического и электронного оборудования (WEEE).

- Соблюдение правил утилизации изделия помогает предотвратить потенциальные негативные последствия для окружающей среды и здоровья человека, которые могли бы быть

вызваны неправильной утилизацией этого продукта.



- Знак на изделии или на сопроводительных документах обозначает, что устройство попадает под определение бытовых отходов и должно быть доставлено в соответствующий центр по переработке электрического и электронного оборудования.

Для получения более подробной информации об уходе, утилизации и переработке данного прибора, пожалуйста, обращайтесь в местные органы власти, службу сбора бытовых отходов или магазин, где вы купили продукт.

## ЗАЯВЛЕНИЕ О СООТВЕТСТВИИ

Данный прибор разработан, сконструирован и произведен в соответствии с требованиями директив ЕС по безопасности: 2014/35/EU, 2014/30/EU, 2009/125/EC и 2011/65/EU (директива RoHS).

160





# НАЧАЛО РАБОТЫ

## РУКОВОДСТВО ПО ФУНКЦИЯМ БЛЕНДЕРА

Блендер оснащен функцией переключения скоростей (от 1 до 5) и импульсным режимом (P) для различной степени смешивания. Кроме того, предварительно запрограммированные настройки для рецептов, такие как «Дробление льда» (☐), «Напиток со льдом» (🍷) и «Смузи» (🍹), предназначены для достижения оптимальных результатов. Используйте цикл самоочистки (🔄) после смешивания, чтобы с легкостью очистить блендер. Не бойтесь экспериментировать, чтобы подобрать идеальную скорость для своих любимых рецептов.

Настройка	Описание	Время смешивания (мин:сек)	Рекомендуемые ингредиенты для смешивания
<b>Импульсный режим P</b>	Обеспечивает точный контроль продолжительности и частоты обработки.	Вручную	Сальса, посыпка, рубленые орехи, фрукты, овощи и многое другое.
<b>Варьируемые скорости 1–5</b>	Ручной выбор скорости для полного контроля над блендером.	3:00	Фрукты, супы, соусы, тесто, овощи, масло, орехи, дипы, замороженные десерты, пюре.
<b>Дробление льда</b> ☐	Блендер работает с оптимальной скоростью для дробления льда.	00:30	Дробление и измельчение льда без добавления жидкостей.
<b>Напиток со льдом</b> 🍷	Постепенно наращивайте мощность до полной, чтобы перемешать твердые ингредиенты.	00:30	Лед, фрукты и овощи целиком или замороженные фрукты. Используйте для приготовления коктейлей «Маргарита», «Дайкири» или кофейных напитков со льдом.
<b>Смузи</b> 🍹	Блендер будет работать на высокой скорости, чтобы приготовить пюре из ингредиентов.	00:45	Фрукты, овощи, мороженое и йогурт для густых смузи, смешанные напитки, молочные коктейли и т. д.
<b>Очистка</b> 🔄	Для очистки чаши блендера используются краткие импульсы большой мощности и высокие скорости.	00:45	Наполните чашу теплой водой наполовину и добавьте 1 или 2 капли жидкости для мытья посуды.

РУССКИЙ

## РУКОВОДСТВО ПО АКСЕССУАРАМ БЛЕНДЕРА

Аксессуары	Емкость	Скорость	Рекомендуемые ингредиенты для смешивания	
<b>Чаша блендера</b>	1,6 L	Все скорости, импульсный режим и предустановленные рецепты	Большая порция смузи, напитков со льдом, шейков / коктейлей, дипов, спредов и многого другого.	
<b>Стеклоянная чаша блендера</b>	1,4 L			
<b>Уменьшенная чаша</b>	500 ml			Меньшая порция смузи, напитков со льдом, шейков / коктейлей и рецепты меньшего объема.
<b>Малая чаша</b>	200 ml			Рецепты небольшого объема: пюре, соусы, детское питание, заправки, маринады, песто и др.
<b>Соковыжималка для цитрусовых</b>	1 L	Скорость 1	Апельсиновый сок, грейпфрутовый сок и др.	

161





## ИСПОЛЬЗОВАНИЕ БЛЕНДЕРА

Перед первым использованием очистите все части и аксессуары (см. раздел «Уход и чистка»). Убедитесь, что столешница под блендером и рядом сухая и чистая.

**ВАЖНО.** При перемещении блендера всегда придерживайте / поднимайте его за основание. Основание отсоединится от чаши, если вы возьмете блендер только за чашу или только за ручку чаши.

### ВНИМАНИЕ

#### Опасность поражения электрическим током



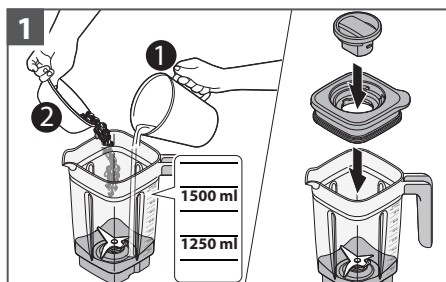
**Вставьте вилку сетевого шнура в заземленную электрическую розетку.**

**Не снимайте контакт заземления.**

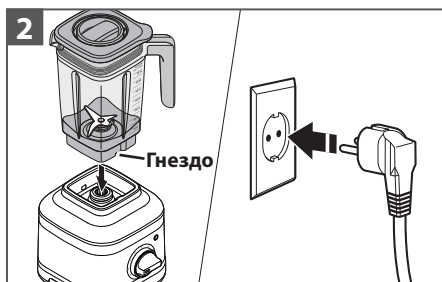
**Не используйте переходники.**

**Не используйте удлинители.**

**Невыполнение этих указаний может привести к смертельной травме, возгоранию или поражению электрическим током.**



Добавьте ингредиенты в чашу (макс. 1,6 L или 1,4 L для стеклянной чаши). Плотнo закройте крышку и поставьте на место мерный стакан.

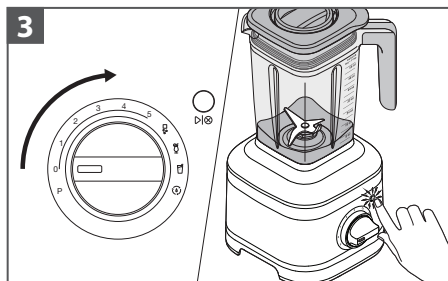


Установите чашу, совместив ее с гнездом, чтобы он оказался внутри накладки чаши, а ручка чаши была направлена в сторону ручки управления. Подключите блендер к заземленной розетке.

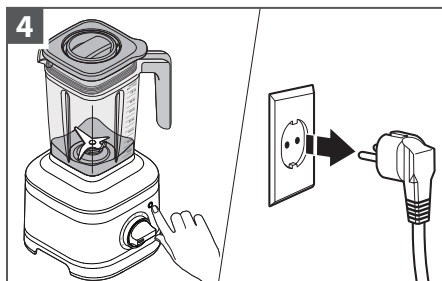




## ИСПОЛЬЗОВАНИЕ БЛЕНДЕРА



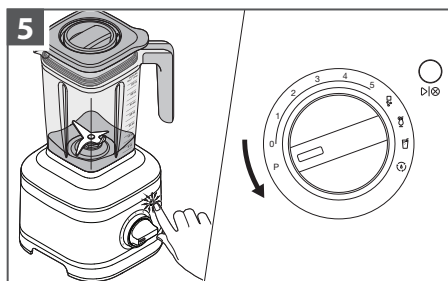
**3** Установите ручку управления из положения (0) на нужную скорость или программу предустановленного рецепта. Нажмите (▶|Ⓞ) для запуска блендера. См. «Руководство по функциям блендера» для получения более подробной информации.



**4** По завершении нажмите (▶|Ⓞ), чтобы остановить блендер.

Перед извлечением чаши отключите блендер от электросети.

**Примечание.** При использовании блендера на одной из скоростей (от 1 до 5) он автоматически остановится через 3 минуты работы. При выполнении программы предустановленного рецепта блендер автоматически прекращает работу после завершения цикла.



**5** **Импульсный режим:** нажмите (▶|Ⓞ). Поверните ручку управления из положения (0) на (P) и удерживайте необходимое время.

По завершении отпустите ручку управления, чтобы остановить блендер.



**6** **Уплотнитель:** извлеките только мерный стакан в центре крышки. Протолкните ингредиенты поближе к ножу. Затем установите мерный стакан обратно в центр крышки, прежде чем продолжить смешивание.

**ВАЖНО.** Используйте уплотнитель ТОЛЬКО с чашей блендера объемом 1,6 L.

**ПРИМЕЧАНИЕ.** При смешивании горячих жидкостей и ингредиентов начинайте работу на малой скорости, медленно доводя ее до желаемой. Выберите одну из пяти варьируемых скоростей и запустите блендер на 1–2 минуты.

**ВАЖНО.** Перед тем как снять крышку, чашу блендера или вылить смешанные ингредиенты, дождитесь полной остановки блендера.

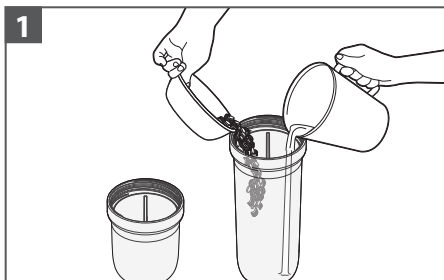
РУССКИЙ



## ИСПОЛЬЗОВАНИЕ УМЕНЬШЕННОЙ/ МАЛОЙ ЧАШИ

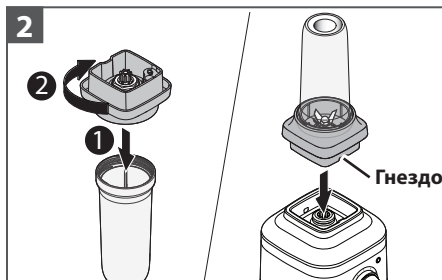
Уменьшенная чаша идеально подходит для приготовления одной или нескольких порций, кроме того, ее удобно взять с собой. Малая чаша идеально подходит приготовления небольших порций, например: соусов, заправок, маринадов и др.

**ВАЖНО.** Не смешивайте горячие жидкости и ингредиенты в уменьшенной чаше.

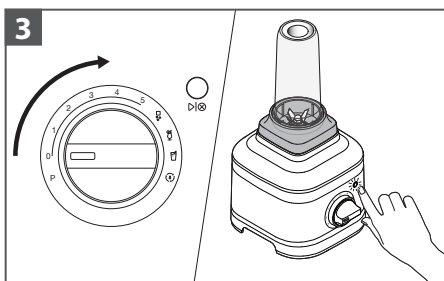


**1**  
**Уменьшенная чаша:** добавьте ингредиенты (макс. 500 ml). Добавьте лед или замороженные ингредиенты, затем зелень, мягкие продукты, а в конце добавьте жидкости.

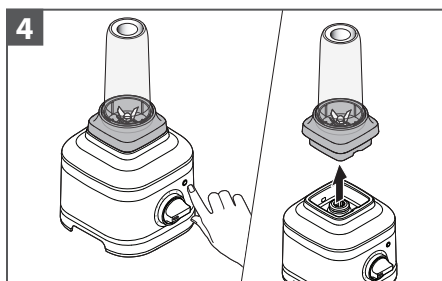
**Малая чаша:** добавьте ингредиенты (макс. 200 ml).



**2**  
Закрепите ножевой блок на чаше и поверните его по часовой стрелке до упора. Поместите его на основание.



**3**  
Установите ручку управления из положения (O) на нужную скорость или программу предустановленного рецепта. Нажмите (▷|⊗) для запуска блендера. См. «Руководство по функциям блендера» для получения более подробной информации.



**4**  
Нажмите (▷|⊗), чтобы остановить блендер. Всегда снимайте уменьшенную или малую чашу вместе с ножевым блоком с основания.

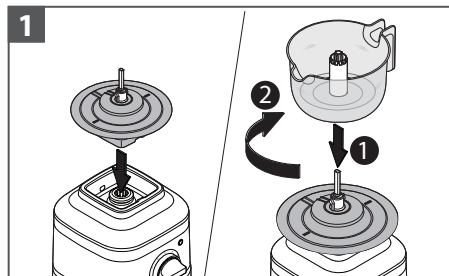




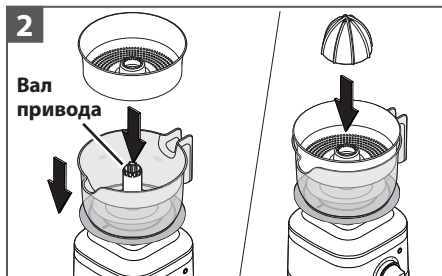


# ИСПОЛЬЗОВАНИЕ СОКОВЫЖИМАЛКИ ДЛЯ ЦИТРУСОВЫХ

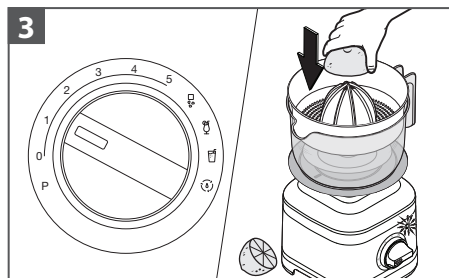
Перед первым использованием очистите все части и аксессуары (см. раздел «Уход и чистка»).



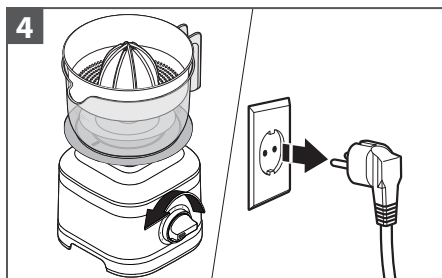
**1**  
Установите блок привода на основание. Поместите контейнер для сока на блок привода и поверните по часовой стрелке, чтобы зафиксировать его на месте.



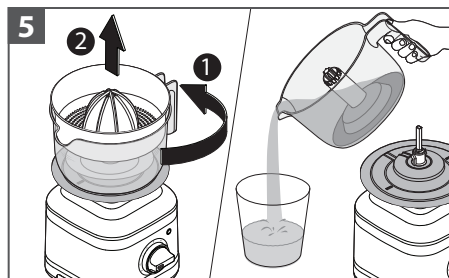
**2**  
Установите корзину для мякоти, затем конус в контейнер для сока, совмстив их с валом привода.



**3**  
Установите ручку управления из положения (O) на скорость 1 или 2. Удерживайте половинку цитрусового плода на конусе соковыжималки. Нажмите (▷|⊙) для запуска блендера.



**4**  
Нажмите кнопку (▷|⊙), чтобы остановить блендер. Поверните ручку управления в положение (O). Отключите блендер от электросети.



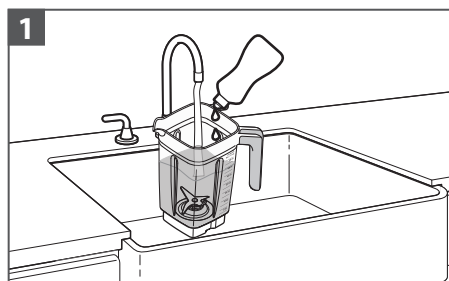
**5**  
Поверните контейнер для сока против часовой стрелки и поднимите его с помощью ручки. Налейте сок и наслаждайтесь превосходным вкусом!

**ВАЖНО.** Перед тем как снять конус соковыжималки, контейнер для сока или вылить сок, дождитесь полной остановки блендера.

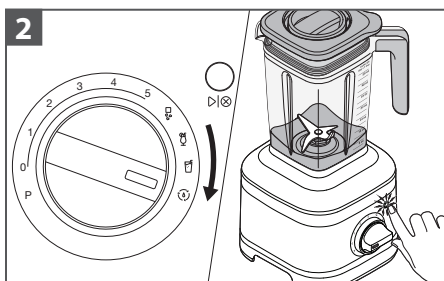
РУССКИЙ

# УХОД И ЧИСТКА

## ИСПОЛЬЗОВАНИЕ ФУНКЦИИ ОЧИСТКИ

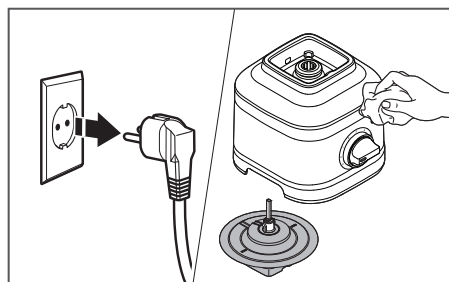


**1** Наполните чашу теплой водой наполовину и добавьте 1 или 2 капли жидкости для мытья посуды. Установите чашу на основание. Плотно закройте крышку и поставьте на место мерный стакан.

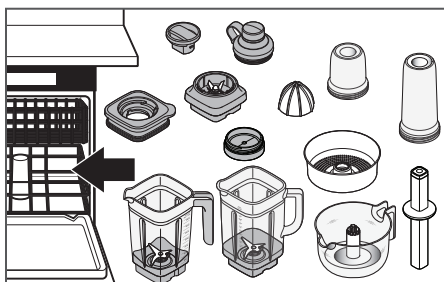


**2** Установите ручку управления из положения (O) на (⊕). Нажмите (▷|⊕) для запуска блендера. По завершении цикла снимите чашу, слейте содержимое, сполосните теплой водой и тщательно высушите.

**ПРИМЕЧАНИЕ.** Не погружайте основание блендера или шнур питания в воду. Не используйте абразивные чистящие средства или губки с абразивным покрытием, чтобы избежать царапин.



Перед чисткой отключите блендер от электросети. Протрите основание, шнур питания и блок привода соковыжималки для цитрусовых теплой влажной тканью, а затем вытрите насухо мягкой тканью.



**Следующие части блендера можно мыть в посудомоечной машине только на верхней полке:** уменьшенная чаша, малая чаша, крышки, ножевой блок, конус соковыжималки, контейнер для сока, корзина для мякоти и мерный стакан.

Чашу блендера и стеклянную чашу можно мыть и на нижней полке.

# РУКОВОДСТВО ПО ВЫЯВЛЕНИЮ И УСТРАНЕНИЮ НЕИСПРАВНОСТЕЙ



## ⚠ ВНИМАНИЕ

**Опасность поражения электрическим током**

**Вставьте вилку сетевого шнура в заземленную электрическую розетку.**

**Не снимайте контакт заземления.**

**Не используйте переходники.**

**Не используйте удлинители.**

**Невыполнение этих указаний может привести к смертельной травме, возгоранию или поражению электрическим током.**

Проблема	Решение
Если блендер не запускается:	Убедитесь, что блендер надежно подключен к заземленной электрической розетке. При наличии блока автоматического выключателя убедитесь, что цепь замкнута.
Если блендер останавливается через 3 минуты:	Это запрограммированное поведение блендера, которое обеспечивает долгий срок службы. Поверните ручку управления в положение (O) и повторите процедуру до достижения требуемой консистенции.
Если блендер останавливается при перемешивании:	При перегрузке или застревании он автоматически выключается во избежание повреждения мотора. Отключите блендер от электросети. Снимите чашу и с помощью лопатки перемешайте ингредиенты. Или разделите содержимое на меньшие порции. Для некоторых рецептов добавление жидкости в чашу может также снизить нагрузку на блендер.
Если ингредиенты застревают или не смешиваются:	Отключите блендер от электросети. Извлеките чашу из основания и с помощью лопатки перемешайте ингредиенты в чаше.
Если блендер прекращает работу при смешивании с уменьшенной или малой чашей:	Отключите блендер от электросети. Снимите уменьшенную или малую чашу вместе с ножевым блоком с основания. Немного встряхните чашу. Поместите ее обратно на основание и снова включите блендер, чтобы продолжить использовать его как обычно.
Если блендер прекращает работу во время смешивания, а белое светодиодное кольцо быстро мигает:	В блендере обнаружена ошибка. Обратитесь за помощью в авторизованный центр обслуживания. См. разделы «Гарантия и обслуживание клиентов».
Если белое светодиодное кольцо не горит:	По истечении 10 минут бездействия блендер переходит в режим сна. Чтобы активировать блендер, нажмите кнопку (▶⊗).

Если проблема не связана ни с одним из перечисленных выше пунктов, см. разделы «Гарантия и обслуживание клиентов». Не возвращайте блендер продавцу. Продавцы не выполняют ремонт.

РУССКИЙ



## ГАРАНТИЯ

Срок гарантии:	KitchenAid оплачивает:	KitchenAid не оплачивает:
Европа, Ближний Восток и Африка: 5KSB40** Пять лет полной гарантии с даты покупки.	Замену частей и стоимость ремонтных работ в связи с устранением дефектов материалов и изготовления. Техническое обслуживание должно осуществляться авторизованным центром обслуживания KitchenAid.	А. Ремонт в результате использования блендера для других целей, кроме приготовления домашней еды. Б. Повреждения, возникшие в результате несчастного случая, внесения изменений, неправильного или плохого обращения, а также вызванные установкой / эксплуатацией, не соответствующей местным электротехническим правилам.

**KITCHENAID НЕ НЕСЕТ НИКАКОЙ ОТВЕТСТВЕННОСТИ ЗА КОСВЕННЫЕ УБЫТКИ.**

## ЦЕНТРЫ ОБСЛУЖИВАНИЯ

Любое обслуживание должно осуществляться местным авторизованным центром обслуживания KitchenAid. Свяжитесь с продавцом, у которого вы приобрели прибор и узнайте название ближайшего авторизованного центра обслуживания KitchenAid.

### ОБСЛУЖИВАНИЕ КЛИЕНТОВ

Более подробную информацию можно узнать на нашем сайте:  
[www.kitchenaid.eu](http://www.kitchenaid.eu)

## РЕГИСТРАЦИЯ ПРОДУКТА

Зарегистрируйте свой новый прибор KitchenAid: <http://www.kitchenaid.eu/register>

©2019 Все права защищены.

Технические характеристики могут быть изменены без предварительного уведомления.

