



Метеостанция Bresser MeteorTrend Colour с радиоуправлением

Артикул: 70-07310



Содержание

Выходные данные.....	3
Особенности.....	3
О руководстве по эксплуатации	3
Общие указания по технике безопасности.....	4
Устройство и комплектация	6
Экран.....	7
Перед началом работы	8
Подключение питания	8
Автоматическая настройка часов.....	8
Настройка часов вручную	8
Настройка будильника	9
Функция отложенного сигнала будильника	9
Автоматическое отображение показаний на экране	9
Ручное переключение отображения показаний на экране	9
Иконки прогноза погоды	9
Утилизация	10
Сертификат соответствия ЕС.....	10
Гарантия	10

Информация о компании

Bresser GmbH
Gutenbergstraße 2
46414 Rhede
Германия
<http://www.bresser.de>

Если вы хотите подать рекламацию или заявку на гарантийное обслуживание, обратитесь к разделам «Гарантия» и «Сервис» в этом руководстве. Помните, что любые запросы или заявления, отправленные напрямую производителю, не будут рассмотрены.

Оставляем за собой право на ошибки и технические изменения.

© 2016 Bresser GmbH
Все права защищены.

Запрещается воспроизводить, распространять, переводить или передавать какие-либо части данного руководства в любой форме и любым способом, электронным или механическим, включая фотокопирование, запись и хранение в любой системе хранения и поиска информации без предварительного письменного разрешения производителя.

Термины и наименования брендов соответствующих компаний, используемые в настоящем руководстве, защищены законом об авторских правах и патентным правом в Германии, Европейском Союзе и/или других странах.

Особенности

- Составляет прогноз погоды на ближайшие 12 часов
- Встроенные часы с синхронизацией точного времени по сигналу DCF
- Будильник с функцией отложенного повтора
- Предупреждающий сигнал о температуре наружного воздуха (предупреждение о заморозках)
- Температура наружного воздуха (в градусах Цельсия или градусах Фаренгейта)
- Комнатная температура (в градусах Цельсия или градусах Фаренгейта)
- Отображает максимальные и минимальные сохраненные значения
- В комплект поставки входят термодатчик и сетевой адаптер
- Цветной экран
- Можно разместить на плоской поверхности

О руководстве по эксплуатации



ПРИМЕЧАНИЕ

Эта инструкция по эксплуатации поставляется вместе с прибором.

Внимательно прочитайте инструкции по технике безопасности в этом руководстве перед началом работы.

Сохраните руководство по эксплуатации, чтобы всегда иметь возможность обратиться к содержащейся в нем информации об использовании прибора. При передаче прибора третьим лицам руководство по эксплуатации должно быть предоставлено новому владельцу/пользователю прибора.

Общие указания по технике безопасности



ОПАСНОСТЬ

Опасность поражения электротоком!

Этот прибор содержит электронные компоненты, приводимые в действие от источника тока (источник питания и/или батарейки). Неправильное использование этого устройства может привести к поражению электрическим током. Удар током может привести к получению серьезных травм вплоть до смертельного исхода. Использование устройства должно осуществляться в соответствии с приведенной ниже инструкцией по технике безопасности, в противном случае существует опасность возникновения взрыва. Дети должны пользоваться прибором только под присмотром взрослых! Использование должно осуществляться в соответствии с приведенными в руководстве инструкциями, в противном случае существует опасность поражения электротоком.

Отключайте устройство от питания, если оно не используется в течение длительного периода времени, а также перед началом любых работ по техническому обслуживанию и чистке.

Расположите устройство так, чтобы его можно было отключить от источника питания в любое время. Убедитесь, что розетка находится рядом с устройством, обеспечьте к ней доступ, чтобы в случае необходимости включать и выключать питание.

Всегда тяните за вилку, чтобы отключить устройство от источника питания. Никогда не тяните за кабель. Перед началом работы проверьте устройство, кабели и соединения на наличие повреждений.

Никогда не используйте поврежденное устройство или устройство с поврежденными кабелями питания. Поврежденные детали должны быть немедленно заменены в авторизованном сервисном центре.

Используйте устройство только в полностью сухих помещениях, ни в коем случае не допускайте соприкосновения устройства с влажными или мокрыми участками кожи.



ОПАСНОСТЬ

Опасность удушья!

Неправильное использование этого устройства (в особенности детьми) может привести к удушью. Поэтому важно соблюдать инструкции по технике безопасности, приведенные ниже.

Исключите доступ детей к упаковочным материалам (пластиковые пакеты, резиновые ленты и т. д.). Устройство содержит мелкие детали, которые могут проглотить дети. Существует опасность удушья!



ОПАСНОСТЬ

Опасность возникновения взрыва!

Неправильное использование этого устройства может привести к взрыву. Использование устройства должно осуществляться в соответствии с приведенной ниже инструкцией по технике безопасности, в противном случае существует опасность возникновения взрыва.

Не допускайте нагревания прибора до высокой температуры. Используйте только поставляемый в комплекте источник питания или рекомендованные батарейки. Не закорачивайте прибор и батарейки, не бросайте их в огонь. Перегрев и неправильное обращение могут стать причиной короткого замыкания, пожара и даже взрыва.



ПРИМЕЧАНИЕ

Риск повреждения прибора!

Неправильное использование этого устройства и/или его аксессуаров может привести к их повреждению.

Используйте устройство только в соответствии с инструкциями по технике безопасности, которые приведены ниже.

Не разбирайте прибор. В случае неисправности обращайтесь к дилеру. Он свяжется с сервисным центром и сможет переслать прибор для выполнения ремонта.

Не подвергайте устройство воздействию высоких температур, оберегайте от высокой влажности и не допускайте попадания воды внутрь прибора.

Не погружайте прибор в воду!

Оберегайте прибор от резких ударов и чрезмерных механических воздействий!

Используйте только аксессуары и запасные части, соответствующие техническим характеристикам устройства.

Используйте только рекомендованные батарейки. Заменяйте весь комплект разряженных или использованных батареек целиком. Не устанавливайте батарейки разных марок или емкостей. Если прибор не будет использоваться в течение длительного времени, извлеките из него батарейки.



ПРИМЕЧАНИЕ

Опасность повреждения устройства!

Производитель не несет ответственности за повреждения, вызванные неправильной установкой батареек или использованием неподходящего сетевого адаптера!

Устройство и комплектация

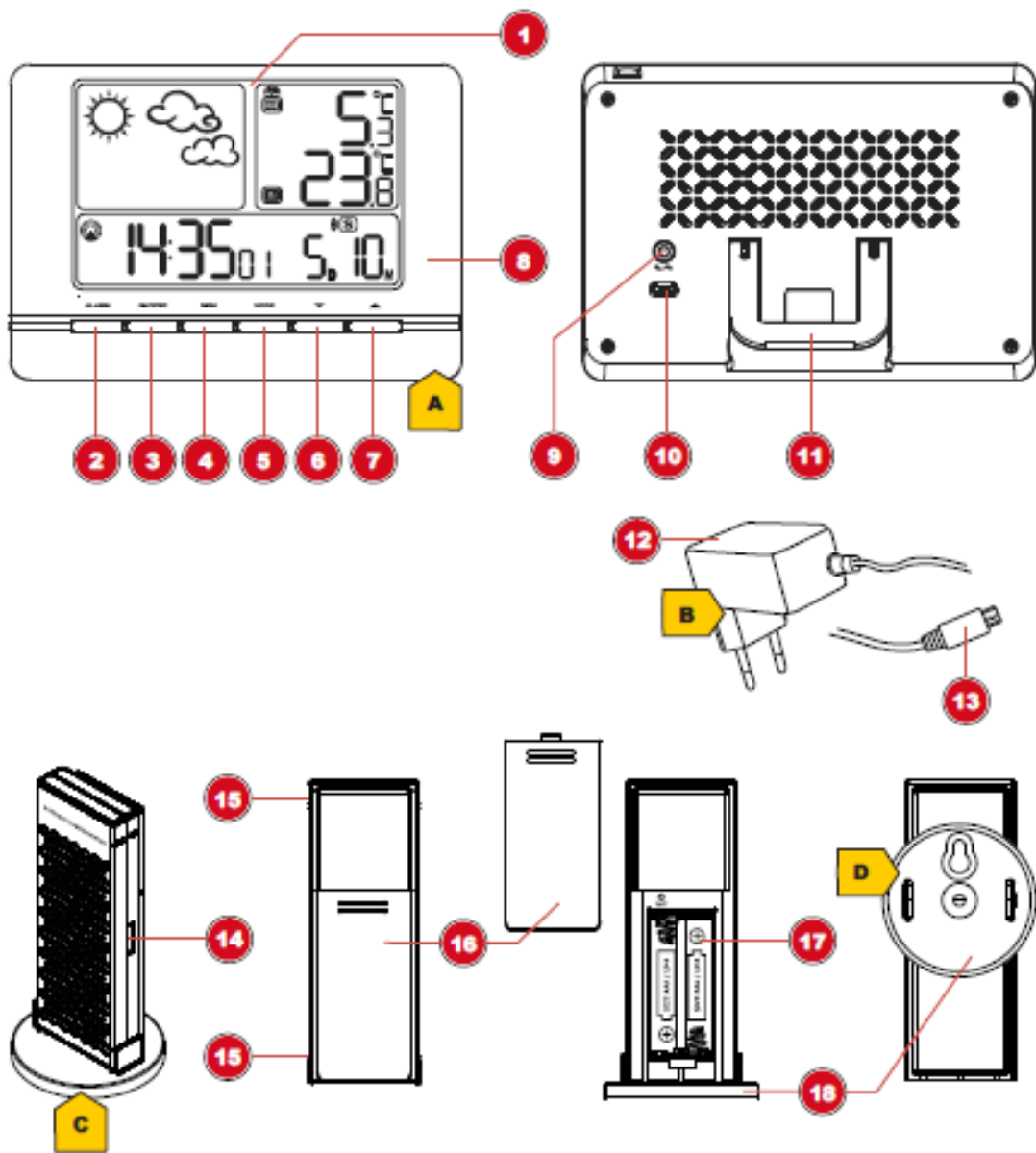


Рисунок 1: устройство основного блока (вверху) и внешнего датчика (внизу)

1. Экран	10. Источник питания: порт microUSB
2. Кнопка ALARM (Будильник): настройка будильника	11. Подставка раскладная
3. Кнопка SNOOZE (Сон): позволяет отложить сигнал будильника	12. Адаптер питания
4. Кнопка MEM (Память): позволяет просмотреть зафиксированные данные	13. Кабель питания microUSB
5. Кнопка MODE (Режим): настройка часов	14. Паз для настенного крепления/подставки
6. Кнопка DOWN (Вниз): уменьшение значения выбранного параметра	15. Паз для настенного крепления/подставки
7. Кнопка UP (Вверх): увеличение значения выбранного параметра	16. Крышка батарейного отсека
8. Оптический датчик	17. Батарейный отсек
9. Кнопка °C/°F	18. Настенное крепление/подставка

Комплектация

Основной блок (A), сетевой адаптер (B), внешний датчик (C), настенное крепление/подставка (D)
 Рекомендуемые батарейки (не входят в комплект поставки)
 Батарейки типа AAA, 1,5 В — 2 шт.

Экран

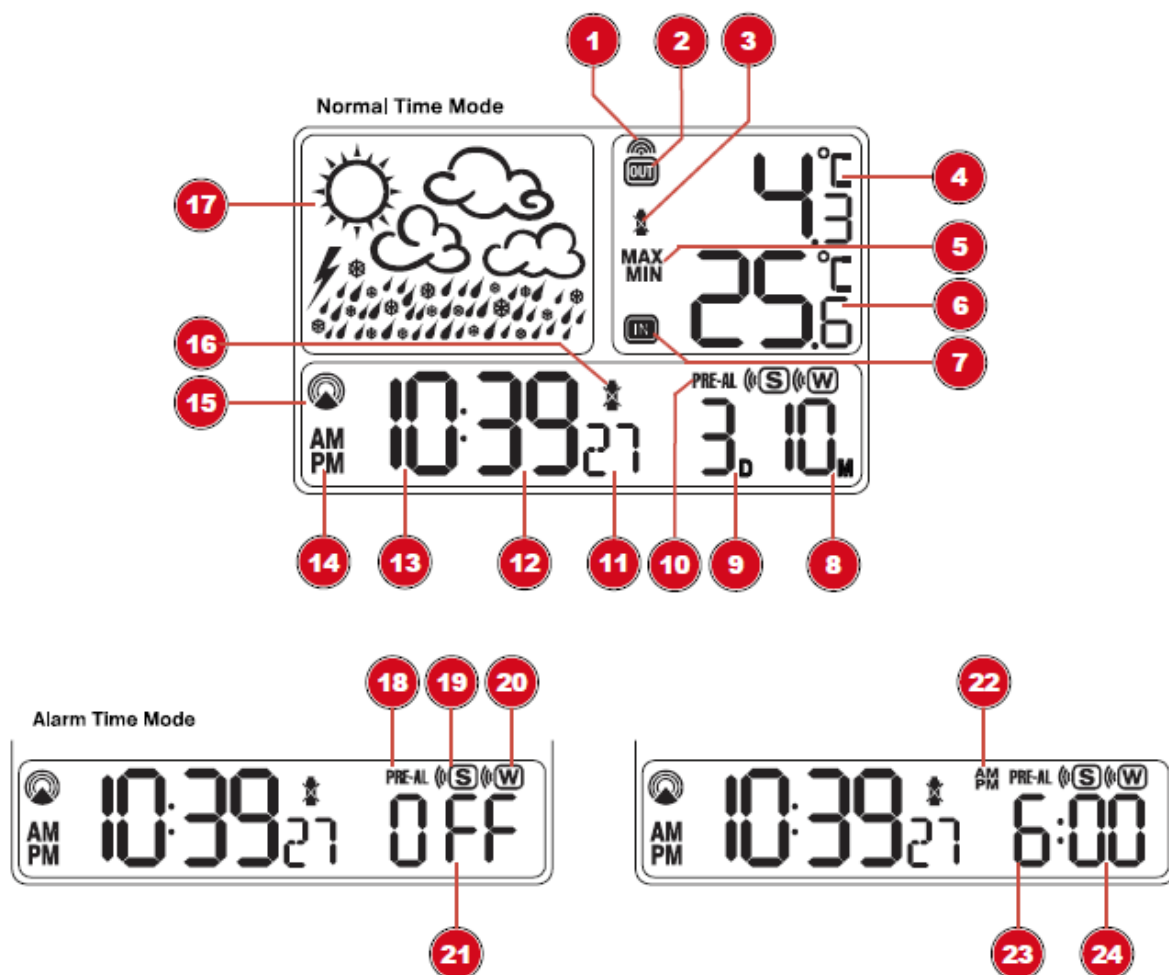


Рисунок 2: экран основного блока

- | | |
|--|--|
| 1. Иконка приема радиосигнала (внешний датчик) | 13. Текущее время (часы) |
| 2. Иконка для обозначения температуры наружного воздуха (внешний датчик) | 14. Индикатор AM/PM при 12-часовом формате отображения времени |
| 3. Уровень заряда батареи (внешний датчик) | 15. Иконка радиосигнала точного времени |
| 4. Показания температуры наружного воздуха (внешний датчик) | 16. Уровень заряда батареек (основной блок) |
| 5. Иконки MAX/MIN (максимальные и минимальные значения) | 17. Иконки прогноза погоды |
| 6. Комнатная температура (основной блок) | 18. Иконка сигнала PRE-AL (Предварительный сигнал): сигнал предупреждения о заморозках |
| 7. Иконка для обозначения показаний комнатной температуры (основной блок) | 19. Иконка сигнала S (Однократный сигнал): сигнал срабатывает один раз в установленное время |
| 8. Дата (месяц) | 20. Иконка сигнала W (Сигнал с еженедельным повтором по будням) |
| 9. Дата (день) | 21. Будильник выключен |
| 10. Иконки для обозначения установленных сигналов будильника: PRE-AL (Предварительный сигнал), S (Однократный сигнал) или W (Сигнал с еженедельным повтором по будням) | 22. Индикатор AM/PM при 12-часовом формате отображения времени |
| 11. Текущее время (секунды) | 23. Время сигнала будильника (часы) |
| 12. Текущее время (минуты) | 24. Время сигнала будильника (минуты) |

Перед началом работы



ПРИМЕЧАНИЕ

Не прерывайте соединение!

Чтобы избежать разрывов соединения, прочтите нижеперечисленные рекомендации.

Разместите основной блок (приемник) как можно ближе к внешнему датчику (передатчику).

Включите питание основного блока и подождите около 5 минут.

Включите питание на внешнем датчике.

Расположите основной блок и внешний датчик в пределах эффективного диапазона передачи.

При замене батареек всегда меняйте батарейки и в основном блоке, и во всех внешних датчиках, вставляя их в правильном порядке, чтобы восстановить соединение. Отключите питание всех устройств на время, пока заменяете батарейки в одном из них. Если заменить батарейки только в одном из устройств (во внешнем датчике), сигнал может быть не принят или принят некорректно.

На эффективный диапазон передачи могут влиять строительные материалы, а также взаимное расположение основного блока и внешних датчиков. Находящиеся поблизости радиуправляемые устройства могут существенно сократить радиус передачи сигнала. В таких случаях рекомендуется изменить взаимное расположение основного блока и внешнего датчика. Иногда для улучшения качества связи требуется переместить устройство лишь на несколько сантиметров. Хотя внешние датчики защищены от погодных условий, старайтесь размещать их в местах, укрытых от прямого солнечного света, дождя и снега.

Подключение питания

Основной блок

- Вставьте кабель питания в соответствующий разъем основного блока.
- Вставьте вилку в розетку.
- Устройство подключено к источнику питания напрямую.

Внешний датчик

- Откройте крышку батарейного отсека.
- Вставьте батарейки в батарейный отсек. Убедитесь, что элементы питания установлены в соответствии с указанной полярностью (+ и –).
- Закройте батарейный отсек.

Автоматическая настройка часов

После включения питания часы автоматически начнут поиск радиосигнала. Этот процесс займет от 3 до 8 минут.

Если радиосигнал получен, дата и время будут установлены автоматически, и на экране появится индикатор радиосигнала.

Если радиосигнал не получен, сделайте следующее: нажмите и удерживайте кнопку UP (Вверх) в течение двух секунд для возобновления получения сигнала. Если устройство по-прежнему не получает сигнал, время необходимо установить вручную.

Настройка часов вручную

- Нажмите и удерживайте кнопку MODE (Режим) в течение 3 секунд, чтобы перейти в режим настройки часов.
- Цифры, готовые к установке, начнут мигать.
- Установите необходимые значения при помощи кнопок UP (Вверх) и DOWN (Вниз).
- Нажмите кнопку MODE (Режим) для подтверждения ввода и перехода к следующему значению.
- Значения устанавливаются в следующем порядке: Год > месяц > день > формат отображения дня/месяца > 12/24-часовой формат времени > часы > минуты > язык > °C/°F (градусы Цельсия и градусы Фаренгейта)
- Нажмите кнопку MODE (Режим), чтобы сохранить установленные значения и выйти из режима настройки часов.

Настройка будильника

- Нажмите кнопку ALARM (Будильник) несколько раз, чтобы выбрать один из режимов: будильник с повтором по будням (W) или однократный сигнал будильника (S).

- Выбрав режим будильника, нажмите кнопку ВВЕРХ, чтобы активировать будильник. Экран переключится на предварительно установленное время будильника.
- Нажмите и удерживайте кнопку ALARM (Будильник) в течение 3 секунд, чтобы перейти в режим установки времени.
- Цифры, готовые к установке, начнут мигать.
- Установите необходимые значения при помощи кнопок UP (Вверх) и DOWN (Вниз).
- Нажмите кнопку ALARM (Будильник) для подтверждения ввода и перехода к следующему значению.
- Значения устанавливаются в следующем порядке: Часы > Минуты
- Нажмите кнопку ALARM (Будильник), чтобы сохранить установленные значения и выйти из режима настройки часов.

ОБРАТИТЕ ВНИМАНИЕ! Сигнал PRE-AL (Предварительный сигнал) может быть активирован только в сочетании с сигналом по будням (W) или однократным сигналом (S). Сигнал PRE-AL (Предварительный сигнал) сработает за 15, 30, 45, 60 или 90 минут до установленного разового сигнала или сигнала с повтором по будням, если температура наружного воздуха ниже 3 °С.

Функция отложенного сигнала будильника

- Когда раздастся сигнал будильника, нажмите кнопку SNOOZE (Сон), чтобы отложить будильник. Сигнал будильника сработает повторно через 4 минуты.
- Когда прозвучит звуковой сигнал, нажмите кнопку ALARM (Будильник), чтобы отключить сигнал будильника; будильник сработает снова через 24 часа.
- Будильник отключится автоматически, если в течение 2 минут не будет нажата ни одна кнопка.

Автоматическое отображение показаний на экране

Сразу после установки батареек на основном блоке отобразятся показания комнатной температуры. Показания с внешнего датчика отобразятся в течение 3 минут после его включения.

Ручное переключение отображения показаний на экране

- Нажмите кнопку MEM (Память) несколько раз, чтобы сохраненные значения отобразились одно за другим.
- Порядок отображения: Текущие значения > MIN (минимальные значения) > MAX (максимальные значения).
- Нажмите и удерживайте кнопку MEM (Память) в течение 3 секунд во время отображения максимального или минимального значения, чтобы окончательно удалить все сохраненные значения.

Сохраненные максимальные и минимальные значения будут автоматически удаляться каждый день в 0:00 часов!

Иконки прогноза погоды

Метеостанция рассчитывает прогноз погоды на ближайшие 12 часов на основании полученных погодных данных.



1. Ясно
2. Переменная облачность
3. Облачно
4. Дождь
5. Снег

Утилизация



Выполняйте утилизацию упаковочных материалов по их типам. Информацию по правильной утилизации можно получить в коммунальной службе утилизации или в отделе по защите окружающей среды.

Не выбрасывайте электроприборы вместе с бытовыми отходами!

Согласно Европейской директиве 2002/96/ЕС по отслужившим свой срок электрическим и электронным приборам и по их переработке, отслужившие свой срок электрические приборы должны отдельно собираться и подвергаться повторной переработке в соответствии с нормативами по защите окружающей среды.

В соответствии с законодательными требованиями, утилизация элементов питания и аккумуляторов вместе с бытовыми отходами запрещена. Вы можете бесплатно сдать использованные элементы питания в нашем магазине, в торговых точках или в пунктах приема рядом с вами. Утилизация батареек вместе с бытовыми отходами является нарушением Европейской директивы 2002/96/ЕС.

На элементах питания и аккумуляторах изображен перечеркнутый контейнер, а также указано содержащееся ядовитое вещество. «Cd»: элемент питания содержит кадмий, «Hg»: элемент питания содержит ртуть, «Pb»: элемент питания содержит свинец.

Сертификат соответствия ЕС

Bresser GmbH подтверждает соответствие данного изделия нормативным требованиям ЕС.

Гарантия

Перед использованием изделия рекомендуем внимательно ознакомиться с руководством по эксплуатации. Продукция Bresser, приобретенная у официального дилера в России, имеет следующие сроки действия гарантийных обязательств с момента продажи:

- Метеостанции, экшн-камеры, видеорегистраторы, камеры, часы, ПНВ, астропланетарии, дальномеры, зарядные устройства, радио, рации, металлоискатели, фонари Bresser — 24 (двадцать четыре) месяца;
- Аксессуары Bresser — 6 (шесть) месяцев;
- Другая оптическая техника Bresser — 120 (сто двадцать) месяцев.

Гарантия действительна на следующих условиях:

1. Изделие должно быть приобретено на территории России и использовано в соответствии с правилами эксплуатации.
2. Гарантийное обслуживание производится сервисными организациями только на территории России.
3. Гарантийный период на изделие, а также на комплектующие компоненты с ограниченным сроком гарантии продлевается на время нахождения изделия в гарантийном ремонте.
4. Действие настоящей гарантии не распространяется на поставляемые с изделием ПО и аксессуары (батарейки, лампочки, кабели и т. д.).
5. Настоящая гарантия не действительна в случаях, когда неисправность товара возникла вследствие нарушения покупателем правил пользования, транспортировки и хранения изделия, механических повреждений, попадания внутрь посторонних предметов, нарушения правил безопасности, действия третьих лиц и природных сил.

Рекомендуем в течение гарантийного срока сохранять сопроводительную документацию (гарантийный талон, инструкцию по эксплуатации и т. д.), а также кассовый чек или товарную накладную.