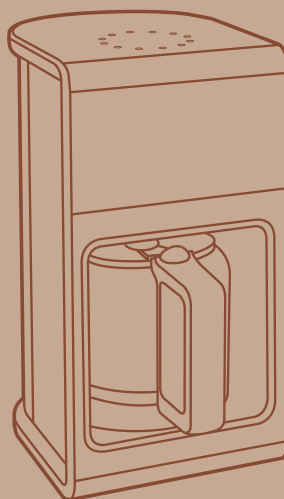




**KIT  
FORT**



**Кофеварка  
КТ-714**

Руководство  
по эксплуатации

Если у вас возникнут трудности с использованием нашей техники, перед обращением в магазин просим позвонить на горячую линию Kitfort:

**8-812-339-22-15**

**8-499-400-23-34**

(пн-пт с 9:30 до 17:30 по московскому времени)

**[info@kitfort.ru](mailto:info@kitfort.ru)**

Мы расскажем про особенности работы прибора и проконсультируем по любым другим вопросам

## Содержание

Общие сведения.....	4
Комплектация .....	4
Устройство кофеварки.....	5
Подготовка к работе и использование.....	6
Чистка, уход и хранение .....	9
Устранение неполадок .....	10
Технические характеристики .....	11
Меры предосторожности.....	12
Другие товары «Китфорт».....	14



**KIT** Кофеварка  
**FORT** КТ-714

## Общие сведения

Капельная кофеварка Kitfort КТ-714 готовит ароматный кофе одним нажатием кнопки. Таймер отложенного старта позволяет запрограммировать момент включения кофеварки. С вечера залейте в резервуар воду, засыпьте в фильтр молотый кофе и установите таймер, а утром, проснувшись, наслаждайтесь ароматом свежесваренного кофе. Функция автоматического отключения обеспечивает безопасное использование прибора и экономию электроэнергии.

В капельной кофеварке вода доводится до температуры 85–95 °С, после чего медленно поступает в фильтр с молотым кофе. Пройдя через него, она попадает в кофейник. По окончании приготовления кофеварка перейдет в режим подогрева. Платформа с подогревом, на которой стоит кофейник с готовым кофе, будет горячей в течение 70 минут, затем кофеварка выключится.

Кофеварка оборудована противокапельной системой — затвором, приостанавливающим подачу кофе при вынимании кофейника из кофеварки. Вы можете налить кофе в чашку, не дожидаясь окончания приготовления.

Резервуар емкостью 1,5 л позволяет за один раз приготовить кофе на 10 чашек. Корпус кофейника прозрачный, поэтому вы всегда можете видеть, сколько кофе еще осталось.

Панель управления оснащена светодиодным дисплеем и удобными сенсорными кнопками со световыми индикаторами.

Кофеварка предназначена для приготовления кофе в домашних условиях или в офисе.

## Комплектация

1. Кофеварка – 1 шт.
2. Воронка – 1 шт.
3. Фильтр – 1 шт.
4. Кофейник – 1 шт.
5. Руководство по эксплуатации – 1 шт.
6. Гарантийный талон – 1 шт.
7. Коллекционный магнит – 1 шт.\*

\*опционально

## Устройство кофеварки



На дисплее отображается текущее время и время отсрочки старта. Индикаторы показывают статус режимов.



### Кнопки

**Старт / Стоп** — для перевода кофеварки из спящего в ждущий режим, для запуска и остановки процесса варки. Во время варки над кнопкой горит индикатор.

**Подогрев сильно / слабо** — переключение между уровнями подогрева. Если над кнопкой горит индикатор, установлен сильный уровень подогрева.

**Отсрочка старта** — включает отсрочку старта. В установленное время кофеварка включится и сварит кофе. При включенном режиме над кнопкой горит индикатор.

**Часы** — установка часов.

**Минуты** — установка минут.

**Таймер** — установка времени отсрочки старта.

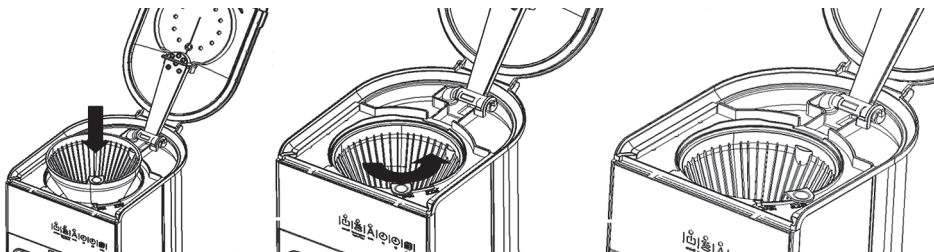
Если кофеварка подключена к сети электропитания и находится в спящем режиме, дисплей погашен. Чтобы перевести ее в ждущий режим, нажмите кнопку «Старт/Стоп», при этом загорится дисплей. Чтобы перевести кофеварку в спящий режим, нажмите кнопку «Старт/Стоп» и удерживайте ее в течение 2 секунд.

## Подготовка к работе и использование

Перед первым использованием следует промыть кофеварку. Залейте в резервуар воду до уровня в 10 чашек и проведите полный цикл приготовления кофе, не засыпая в фильтр кофейную заварку. По окончании приготовления слейте горячую воду из кофейника. Кофеварка готова к эксплуатации.

### Приготовление кофе

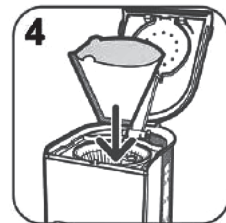
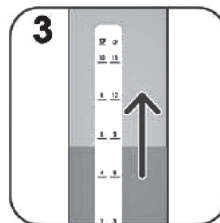
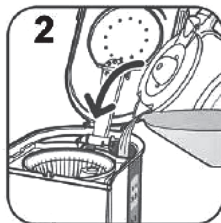
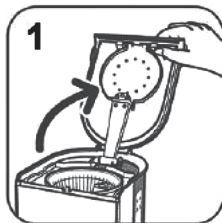
1. Откройте верхнюю крышку и залейте воду в резервуар, не превышая максимального уровня в 10 чашек на мерной шкале. Количество воды должно соответствовать количеству молотого кофе. Не наполняйте резервуар выше отверстия в задней части резервуара, иначе вода будет выливаться наружу. При переполненном резервуаре при дальнейшей варке кофе также может переполниться кофейник.
2. Поместите воронку в держатель, при этом ручка воронки должна быть в позиции «Open». Затем поверните воронку против часовой стрелки до щелчка, чтобы ручка оказалась в позиции «Close». Если установить воронку неправильно, крышка закроется неплотно.



3. В воронку установите фильтр. Выступ на воронке должен совпасть с вырезом на фильтре.
4. Положите молотый кофе в фильтр, соизмеримо количеству залитой в резервуар воды и требуемой крепости напитка. Обычно требуется одна мерная ложка кофе на чашку (100 мл) напитка. Закройте крышку.

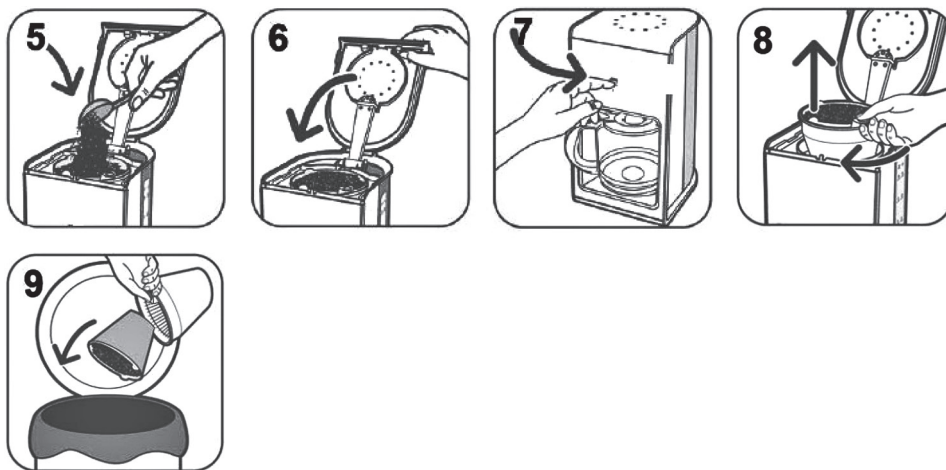
**Внимание!** Не насыпайте слишком много кофе, иначе в процессе приготовления вода не успеет просочиться сквозь кофе и начнет переливаться через край воронки.

5. Поместите кофейник на платформу с подогревом.
6. Подключите кофеварку к сети электропитания. На дисплее будет мигать время «00:00». Если кофеварка уже подключена и находится в спящем режиме, нажмите кнопку «Старт/Стоп», чтобы перевести ее в режим ожидания.
7. Нажмите кнопку «Старт/Стоп» для начала приготовления кофе. Над кнопкой загорится индикатор, начнется приготовление кофе.
8. Для остановки процесса варки кофе нажмите на кнопку «Старт/Стоп», индикатор над кнопкой погаснет.
9. В процессе приготовления вы можете извлечь кофейник из кофеварки, чтобы налить кофе. Сработает противокапельная система — подача кофе приостановится и возобновится после возвращения кофейника на место. При этом кофеварка не прервет процесс варки, поэтому в течение 20–30 секунд установите кофейник обратно, так как за это время воронка с кофе может переполниться, и напиток начнет капать на платформу с подогревом. Если такое все же случилось — немедленно установите кофейник на место.
10. По окончании приготовления кофеварка перейдет в режим подогрева: платформа будет подогревать кофейник в течение 70 минут суммарно с процессом варки, по истечении этого времени кофеварка выключится автоматически.
11. По окончании использования отключите кофеварку от сети электропитания.
12. Откройте крышку, выньте фильтр и очистите его от кофейной заварки. При использовании одноразовых фильтров поверните воронку против часовой стрелки, выньте ее и выбросьте фильтр вместе с заваркой.





**KIT FORT** Кофеварка  
КТ-714



### *Советы и рекомендации*

Кофе рекомендуется сервировать сразу после приготовления.

Объем приготовленного напитка будет чуть меньше, чем количество залитой воды в резервуар, так как часть воды впитает в себя кофейная гуща в фильтре.

Вместо многоразового фильтра вы также можете использовать одноразовые бумажные фильтры (приобретаются отдельно).

Храните кофе в хорошо закрытой емкости для лучшей сохранности аромата.

Для получения ароматного кофе рекомендуется перемалывать кофейные зерна непосредственно перед завариванием.

Осторожно передвигайте кофеварку с заполненным резервуаром, так как вода может выливаться через отверстие в задней части резервуара.

При налипании кофе не наклоняйте кофейник сильно, иначе кофе может пролиться мимо чашки.

Вы можете подогреть кофе в кофейнике. Для этого установите его на платформу с подогревом, убедитесь, что в резервуаре кофеварки нет воды, затем включите кофеварку в режим варки кофе. Платформа включится, кофе в кофейнике начнет разогреваться. Мощность платформы с подогревом небольшая, поэтому на подогрев большого количества кофе потребуется более 10 минут.

Не разогревайте кофейник в микроволновой печи, т.к. он содержит металлические элементы!

Перед приготовлением второй порции кофе сделайте небольшой перерыв, чтобы кофеварка остыла.

После прерывания готовки кофе кнопкой «Старт/Стоп» вода из фильтра может продолжать стекать в кофейник.

Не заливайте в резервуар теплую воду, т.к. это может привести к переполнению фильтра в процессе варки.



### **Установка отсрочки старта**

Чтобы начать приготовление кофе в заданное время, запрограммируйте отсрочку старта.

Выполните пункты 1–6 из предыдущего раздела.

Установите часы кнопками «Часы» и «Минуты». Во время установки времени цифры на дисплее будут мигать. Если не нажимать кнопки в течение 5 секунд, цифры на дисплее перестанут мигать, и установки времени зафиксируются.

Для установки отсрочки старта нажмите кнопку «Таймер». Цифры на дисплее будут мигать, а двоеточие — гореть непрерывно. Кнопками «Часы» и «Минуты» установите время, в которое кофеварка должна включиться. Если не нажимать кнопки в течение 5 секунд, цифры на дисплее перестанут мигать, и установки времени зафиксируются.

Нажмите кнопку «Отсрочка старта». Над кнопкой загорится индикатор.

Вы можете отменить отсрочку старта, нажав кнопку «Отсрочка старта» еще раз (индикатор над кнопкой погаснет), либо начать приготовление кофе немедленно, нажав кнопку «Старт/Стоп». Чтобы увидеть запрограммированное время старта, нажмите кнопку «Таймер».

Для изменения времени отсрочки старта нажмите кнопку «Таймер» и кнопками «Часы» и «Минуты» откорректируйте время старта.

Когда таймер сработает, кофеварка включится, загорится индикатор над кнопкой «Старт/Стоп», начнется приготовление кофе.

## **Чистка, уход и хранение**

Перед чисткой и обслуживанием кофеварки отключите ее от сети электропитания.

Очищайте фильтр и воронку после каждого использования. Будьте осторожны: сразу после окончания приготовления они могут быть горячими! Мойте их теплой водой с мылом.

Наружную и внутреннюю части корпуса, а также платформу с подогревом протрите вначале влажной, а затем сухой тряпкой.

Храните кофеварку в сухом и прохладном месте, недоступном для детей.

### **Удаление накипи**

Периодически (в зависимости от жесткости используемой воды) производите удаление накипи.

1. Налейте в резервуар воду с разведенным в ней средством для удаления накипи (можно использовать 3%-й раствор лимонной кислоты) до максимального уровня.
2. Установите на место воронку и фильтр, но не насыпайте в них кофе. Установите на место кофейник.
3. Подключите кофеварку к сети электропитания. Нажмите кнопку «Старт/Стоп». Когда в кофейник натечет примерно 1 стакан воды, прервите процесс, нажав на кнопку «Старт/Стоп».



4. Подождите 15–30 минут, затем нажмите кнопку «Старт/Стоп» и дождитесь окончания процесса.
5. Слейте жидкость из кофейника. После этого залейте в резервуар чистую воду (не засыпайте в фильтр кофе) и проведите процесс приготовления кофе. Повторите этот пункт 3 раза, чтобы промыть кофеварку.

## Устранение неполадок

### **Крышка не закрывается плотно**

Возможно, воронка установлена неправильно. Поместите воронку в держатель, при этом ручка воронки должна быть в позиции «Open». Затем поверните воронку против часовой стрелки до щелчка, чтобы ручка оказалась в позиции «Close». Если установить воронку неправильно, крышка закроется неплотно.

### **Не срабатывает противокapelная система: при вынимании кофейника кофе продолжает литься**

Вероятно, засорился клапан. Выньте воронку и промойте ее под струей воды, одновременно нажимая на клапан рукой, чтобы промыть его. Отпустите клапан, наполните воронку водой: клапан должен удерживать воду.

Чтобы предотвратить засорение клапана, не допускайте переполнения фильтра: не кладите слишком много кофейной заварки в фильтр, не заливайте горячую воду в резервуар для воды. При переполнении фильтра завариваемый кофе вместе с заваркой может попасть в воронку и засорить клапан.

Возможно также, что вы убрали кофейник на слишком длительное время. Если клапан в воронке закрыт, а процесс варки продолжается, воронка переполнится, и кофе потечет вниз в обход воронки.

### **Можно ли использовать другую емкость вместо кофейника?**

Нет. При установке кофейника в кофеварку его крышка нажимает на клапан противокapelной системы, и он открывается, позволяя кофе стекать из фильтра в кофейник. При использовании другой емкости клапан останется закрытым, это нарушит нормальное функционирование кофеварки и может вызвать ее поломку.

## Технические характеристики

1. Напряжение: 220–240 В, 50/60 Гц
2. Мощность: 950–1150 Вт
3. Емкость: 1,5 л
4. Класс защиты от поражения электрическим током: I
5. Размер устройства: 195 × 300 × 350 мм
6. Вес нетто: 3,0 кг
7. Вес брутто: 3,9 кг

Срок службы: 2 года  
Срок гарантии: 1 год  
Товар сертифицирован



Производитель: Итернал (Гуандун) Тек Илектрик Ко., Лтд. Б5 Саус Лунчжоу Роуд, Лунцзян Резидентал Кэмити, Лунцзян Таун, Шуньде Дистрикт, Фошань Сити, Гуандун Провинс, Китай.

Импортер: ООО «Аэро-Трейд». 197022, г. Санкт-Петербург, Инструментальная ул., д. 3, лит. Б, пом. 1 Н.

Страна происхождения: Китай.

Уполномоченная организация для принятия претензий на территории РФ: ООО «Аэро-Трейд». 197022, г. Санкт-Петербург, Инструментальная ул., д. 3, лит. Б, пом. 1 Н.

Горячая линия производителя: 8-812-339-22-15, 8-499-400-23-34 (пн-пт с 9:30 до 17:30 по московскому времени), [info@kitfort.ru](mailto:info@kitfort.ru).

Адреса сервисных центров вы можете узнать у оператора горячей линии или на сайте [kitfort.ru](http://kitfort.ru)

Требуется особая утилизация. Во избежание нанесения вреда окружающей среде необходимо отделить данный объект от обычных отходов и утилизировать его наиболее безопасным способом, например, сдать в специальные места по утилизации.

Месяц и год изготовления указаны на нижней стороне упаковочной коробки.

Производитель имеет право на внесение изменений в дизайн, комплектацию, а также в технические характеристики изделия в ходе совершенствования своей продукции без дополнительного уведомления об этих изменениях.



**KIT  
FORT**

Кофеварка  
КТ-714

## Меры предосторожности

Пожалуйста, внимательно прочтите инструкцию по эксплуатации. Обратите особое внимание на меры предосторожности. Всегда держите инструкцию под рукой.

1. Устройство предназначено для использования в бытовых условиях и может применяться в квартирах, загородных домах, гостиничных номерах, офисах и других подобных местах для непромышленной и некоммерческой эксплуатации.
2. Используйте устройство только по назначению и в соответствии с указаниями, изложенными в данном руководстве. Нецелевое использование устройства будет считаться нарушением условий надлежащей эксплуатации.
3. Перед подключением устройства к электрической розетке убедитесь, что параметры электропитания, указанные на нем, совпадают с параметрами используемого источника питания.
4. Для предотвращения поражения электрическим током не погружайте устройство в воду и другие жидкости.
5. Не переносите прибор, взявшись за шнур питания. Не тяните за шнур питания при отключении вилки от розетки.
6. Не используйте устройство, если шнур питания, вилка или другие части прибора повреждены. Во избежание поражения электрическим током не разбирайте устройство самостоятельно — для его ремонта обратитесь к квалифицированному специалисту. Помните, неправильная сборка устройства повышает опасность поражения электрическим током при эксплуатации.
7. Детям, людям с ограниченными физическими, сенсорными или умственными способностями, а также лицам, не обладающим достаточными знаниями и опытом, разрешается пользоваться прибором только под контролем лиц, ответственных за их безопасность, или после инструктажа по эксплуатации устройства. Не позволяйте детям играть с прибором.
8. Контролируйте работу прибора, когда рядом находятся дети или домашние животные.
9. Не оставляйте работающий прибор без присмотра. Выключите его и отключите от сети, если не используете прибор длительное время или перед проведением обслуживания.
10. Корпус прибора может сильно нагреваться во время работы. Не касайтесь горячих поверхностей руками. Будьте осторожны! Возможен риск получения ожога!
11. Не ставьте ничего на крышку прибора. Во время работы из отверстий для выхода пара в крышке выходит пар: будьте осторожны и не обожгитесь.
12. Заваренный кофе может быть горячим. Проверяйте температуру кофе перед тем, как сделать глоток.
13. При налипании кофе не наклоняйте кофейник сильно, иначе кофе может пролиться мимо чашки.
14. Не разогревайте кофейник в микроволновой печи, т.к. он содержит металлические элементы!

15. Устанавливайте прибор только на устойчивую горизонтальную поверхность на расстоянии не менее 10 см от стены и края стола. Для работы прибора требуется открывать верхнюю крышку, убедитесь, что сверху достаточно свободного места для этого. Устанавливайте прибор так, чтобы дети не могли случайно дотронуться до горячих поверхностей прибора.
16. Не пытайтесь обойти блокировку включения устройства.
17. Не допускайте падения прибора и не подвергайте его ударам.
18. Храните устройство в недоступных детям местах.
19. Используйте только предлагаемые производителем аксессуары или комплектующие. Использование иных дополнительных принадлежностей может привести к поломке устройства или получению травм.

IM-1



**KIT  
FORT**

Кофеварка  
КТ-714

## Другие товары «Китфорт»



### Соковыжималка шнековая КТ-1104

Для фруктов, овощей, зелени и ягод  
Мощность: 240 Вт  
Скорость вращения: 60–70 об./мин.  
2 цвета

### Терка электрическая КТ-1318

Для измельчения и шинковки овощей,  
фруктов и других продуктов  
Мощность: 150 Вт  
Ножи: 5 шт  
Непрерывная работа: 10 мин  
3 цвета



### Вафельница КТ-1611

Для бельгийских вафель  
Мощность: 640 Вт  
Антипригарное покрытие  
Двусторонний нагрев

### Мясорубка Kitfort КТ-2101 Carnivora

Производительность: 1,2 кг/мин  
Мощность: max 1500 Вт  
Две решетки  
Насадки для колбас и кеббе  
5 цветов





## Кит-руководство

Наш слоган «Всегда что-то новенькое!» отражает саму суть бренда. Ведь марка обладает позитивным любопытством, у нее настоящий нюх на полезные новинки. В ассортименте всегда появляются интересные товары с новыми возможностями.

Не случайно символом бренда стал кит — любопытный, умный и безусловно полезный. Так и наши товары — любопытные, умные и безусловно полезные, они верой и правдой будут помогать вам готовить, наводить чистоту и ухаживать за вещами.

Если вам понравилось пользоваться нашими бытовыми приборами — будем рады прочесть ваши отзывы и истории, присылайте их по адресу [info@kitfort.ru](mailto:info@kitfort.ru) или оставьте на сайте [www.kitfort.ru](http://www.kitfort.ru).

Если же что-то не понравилось — тем более напишите нам, и мы обязательно учтем ваши пожелания и наблюдения.

И тогда кит обязательно станет самым полезным другом вашего дома!

