

Weissgauff

Стиральная машина

Weissgauff

WM 4826 D Chrome

Руководство по эксплуатации

**Перед использованием, внимательно прочтите и изучите данное руководство.
Соблюдайте правила техники безопасности при работе с устройством**

Оглавление

Меры предосторожности	3
Меры предосторожности.....	3
Установка	6
Описание стиральной машины.....	6
Установка.....	6
Управление	9
Быстрый старт	9
Перед стиркой.....	10
Дозатор моющего средства	11
Панель управления.....	12
Основные функции	13
Прочие функции.....	14
Программы	15
Таблица программ	16
Техническое обслуживание и уход.....	17
Чистка и уход.....	17
Поиск и устранение неисправностей	19
Технические характеристики	21

МЕРЫ ПРЕДОСТОРОЖНОСТИ

Инструкция по технике безопасности

- Для Вашей безопасности соблюдайте меры предосторожности, указанные в данной инструкции, чтобы свести к минимуму риск возгорания или взрыва, поражения электрическим током или повреждения имущества, получения травм или гибели людей.

Обозначения:

⚠ Предостережение!

Эта комбинация символа и сигнального слова указывает на потенциально опасную ситуацию, которая может привести к смерти или серьезным травмам, если не следовать инструкции по безопасности.

ⓘ Внимание!

Эта комбинация символа и сигнального слова указывает на потенциально опасную ситуацию, которая может привести к лёгким травмам и незначительной угрозе здоровью, если не следовать инструкции по безопасности.

ℹ Примечание!

Эта комбинация символа и сигнального слова указывает на потенциально опасную ситуацию, которая может привести к лёгким и незначительным повреждениям имущества, если не следовать инструкции по безопасности.

Предостережение!

Поражение электрическим током!

- Во избежание опасных ситуаций, поврежденный шнур питания подлежит замене. Для замены обратитесь в авторизованный сервисный центр Weissgauff.
- Перед выполнением технического обслуживания отключите устройство от сети.
- Всегда отключайте стиральную машину от сети и выключайте водоснабжение после использования. Максимальное давление воды на входе измеряется в паскалях (Па). Минимальное давление воды на входе измеряется в паскалях (Па).
- Для обеспечения безопасности, шнур питания должен быть заземлен. Проверьте внимательно и убедитесь, что шнур питания правильно и надежно заземлен.
- Убедитесь, что водопровод и электрический шнур подключены квалифицированными специалистами с соблюдением требований безопасности.

Опасность для детей!

- Данное устройство не может использоваться детьми до 8 лет, лицами с ограниченными физическими, сенсорными или умственными способностями и с недостаточным опытом или знаниями, кроме случаев, если они находятся под присмотром лица, отвечающего за их безопасность, или получили соответствующие инструкции,

позволяющие им безопасно эксплуатировать электроприбор и дающие им представление об опасности, сопряженной с его эксплуатацией. Не разрешайте детям играть с устройством.

- Дети младше 3 лет должны находиться под наблюдением. Убедитесь, что они не используют прибор для игр.
- Животные и дети могут залезть в стиральную машину. По этой причине проверяйте барабан стиральной машины перед каждым использованием.
- Перед использованием удалите всю упаковку и транспортировочные болты, расположенные в задней части стиральной машины. В противном случае, может быть нанесен серьезный ущерб прибору.

Опасность взрыва!

- Не стирайте и не сушите изделия, которые были очищены, промыты или пропитаны горючими или взрывчатыми веществами, такими как воск, масло, краска, бензин, средства для обезжиривания, растворители, керосин и т.д.). Это может привести к пожару или взрыву. Такое бельё предварительно следует тщательно выполоскать вручную.

ⓘ Внимание!

Установка продукта!

- Данная стиральная машина предназначена только для домашнего использования.
- Данная стиральная машина не предназначена для встраивания.
- Посторонние предметы не должны мешать открытию люка стиральной машины.
- Нельзя устанавливать стиральную машину в ванную комнату, либо в любую другую комнату с высокой влажностью, а также в помещение с горючими и взрывчатыми веществами.
- Стиральная машина с одним разъемом для подведения воды должна подключаться к холодной воде.
- Перед использованием удалите всю упаковку и транспортировочные болты, расположенные в задней части стиральной машины. В противном случае, может быть нанесен серьезный ущерб прибору.

Риск повреждения стиральной машины!

- Стиральная машина предназначена исключительно для домашнего пользования, для стирки текстильных изделий, пригодной для машинной стирки в растворе моющего средства.
- Запрещается залезать на стиральную машину или сидеть на ней.
- Не прислоняйтесь к дверце стиральной машины.
- Будьте осторожны при перевозке стиральной машины:
 1. Повторная установка транспортировочных болтов должна производиться только квалифицированным специалистом.
 2. Перед перемещением стиральной машины слейте воду, скапливающуюся в процессе работы в шлангах и фильтрах.

3. Перемещайте стиральную машину аккуратно. Дверца стиральной машины при транспортировке или перемещениях должна быть закрыта.

- Пожалуйста, не закрывайте дверь с чрезмерным усилием, если дверь закрывается с усилием проверьте не мешает ли этому загруженная одежда.
- Запрещается стирать ковры и аналогичные им изделия.

Эксплуатация стиральной машины!

- Перед первым использованием необходимо провести полный цикл стирки без белья.
- Запрещаются к использованию легковоспламеняющиеся, взрывоопасные и токсичные вещества. Бензин и алкоголь запрещено использовать в качестве моющих средств. Пожалуйста, выбирайте моющие средства, подходящие для данной стиральной машины.
- Не допускайте попадания внутрь машины посторонних предметов. Необходимо обязательно опорожнить карманы, застегнуть молнии и пуговицы. Острые и жесткие предметы (монеты, брошки, гвозди, винты или камни и т.д.) могут привести к серьезным повреждениям стиральной машины.
- Перед тем как открыть дверцу, убедитесь, что стиральная машина закончила сливать воду. Не пытайтесь открыть дверцу, если Вы видите, что уровень воды находится выше нижней границы люка.
- Во время стирки раствор моющего средства сильно нагревается. В случае контакта с нагретым раствором моющего средства существует риск получения ожога.
- Не добавляйте воду самостоятельно в ходе работы стиральной машины.
- После того как стиральная машина завершила цикл стирки, подождите 2 минуты перед тем, как открывать дверь.

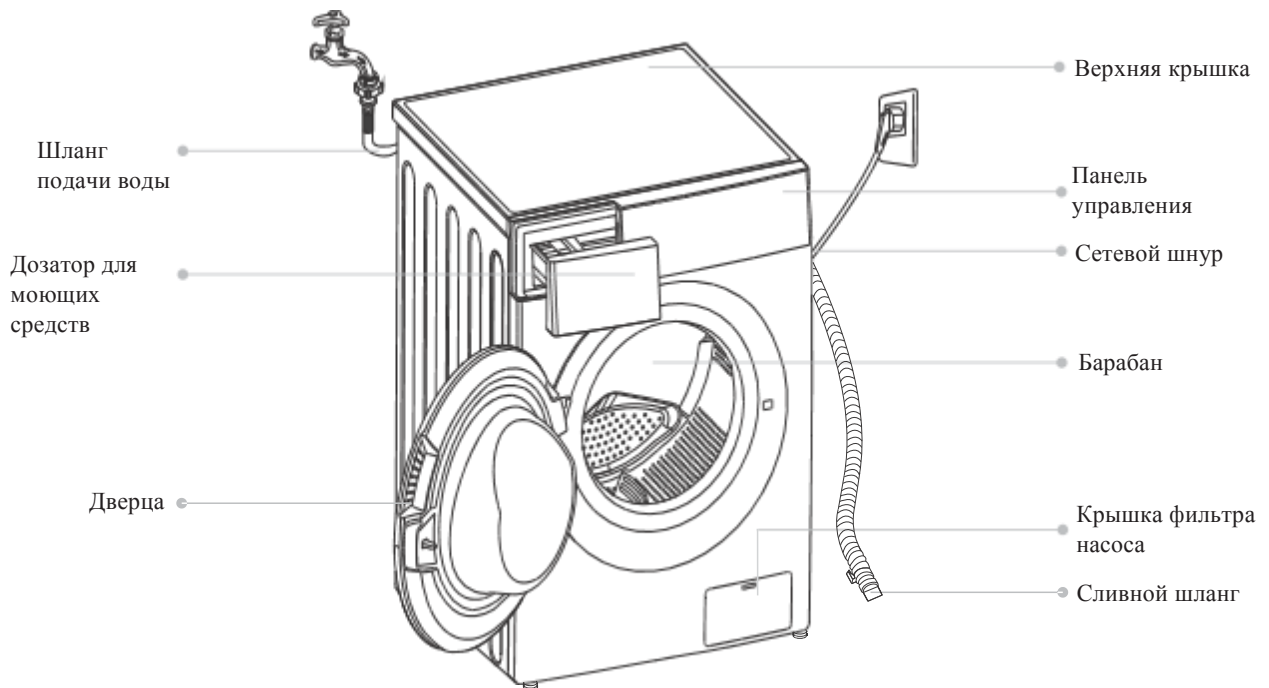
Утилизация



Данный символ, изображенный на изделии или на упаковке, указывает, что изделие не относится к разряду обычных бытовых отходов и после вывода из строя подлежит утилизации в надлежащем центре по утилизации электрического и электронного оборудования. Надлежащая утилизация прибора позволит избежать угрозы для окружающей среды и здоровья людей, следующей из неправильного обращения с прибором. Более подробную информацию по утилизации данного изделия можно получить в муниципалитете, местной службе по утилизации отходов или в магазине, где было приобретено изделие.

УСТАНОВКА

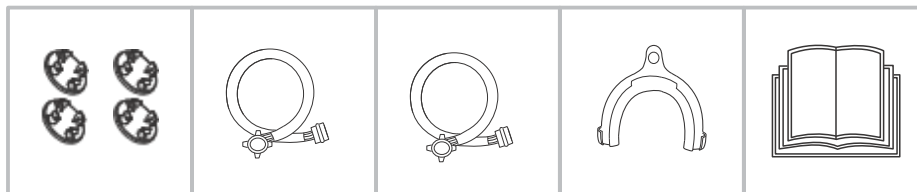
Описание стиральной машины



Примечание!

Изображение приведено только для справочной информации, и может отличаться от реальной модели устройства.

Дополнительные комплектующие



Транспортировочные заглушки

Шланг для холодной воды

Шланг для горячей воды (опционально)

Держатель шланга (опционально)

Руководство пользователя

Установка

Место установки

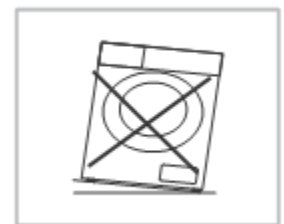
Предостережение!

- Убедитесь в том, что место достаточно ровное.
- Убедитесь, что прибор не стоит на шнуре питания.

Требования к месту установки стиральной машины:

1. Жесткая, сухая и ровная поверхность.
2. Отсутствие попадания прямого солнечного света.
3. Достаточные условия вентиляции.
4. Температура в помещении выше 0 °С.

Поблизости нет взрывоопасных и горючих материалов.



Распаковка стиральной машины

⚠ Предостережение!

- Упаковочный материал (включая пленку и картон) может быть опасен для детей.
- Не позволяйте детям играть с упаковочными материалами. Это может быть опасно для жизни.

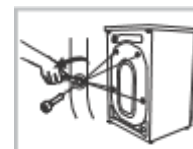


1. Снимите картонную коробку и пенополистирол.
2. Поднимите стиральную машину и вытащите дно упаковки. Убедитесь, что маленький треугольник пенопласта был удален вместе с дном. Если этого не произошло, то наклоните прибор на одну из боковых сторон, а затем удалите небольшую пенопластовую вставку из нижней части блока вручную.
3. Снимите ленту, соединяющую шнур питания и сливной шланг.
4. Вытащите шланг стиральной машины из барабана.
5. Снимите транспортировочные болты.

Снятие транспортировочных болтов

Для снятия болтов выполните следующие действия:

1. Ослабьте 4 болта гаечным ключом и снимите их.
2. Вставьте в отверстия специальные заглушки, идущие в комплекте вместе со стиральной машиной.



⚠ Предостережение!

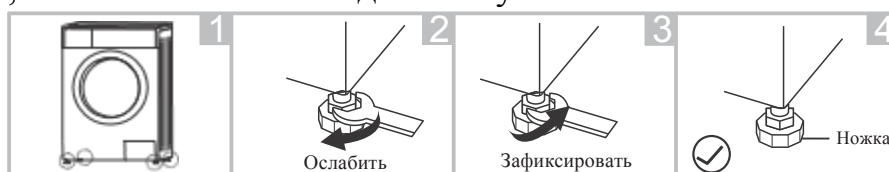
- Перед использованием изделия, Вам необходимо предварительно снять транспортировочные болты.
- Если Вы захотите переместить стиральную машину, Вам понадобятся данные болты, поэтому убедитесь, что Вы храните их в надежном месте.

Установка уровня стиральной машины

⚠ Предостережение!

- Гайки на всех четырех ножках должны быть плотно прикручены к стиральной машине.

1. Проверьте, прикреплены ли ножки к прибору. Если нет, пожалуйста, сперва установите их на стиральную машину.
2. Ослабьте гайку, поворачивая при этом ножку, пока она не достигнет нужного уровня
3. Отрегулируйте ножки и зафиксируйте их гаечным ключом, после чего убедитесь, что машина стоит надежно и устойчиво.



Подключение к трубопроводу

⚠ Предостережение!

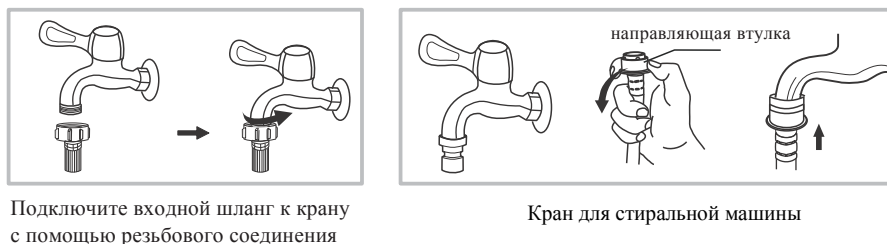
- Чтобы предотвратить утечку воды или повреждение шланга, следуйте инструкциям в этом разделе!
- Не перегибайте, не сдавливайте, не повреждайте, не модифицируйте и не отсоединяйте шланг подачи воды.
- Для моделей, оснащенных клапаном для подведения горячей воды (опционально), проведите подключение к водопроводному крану с горячей водой. Потребление энергии при этом автоматически уменьшится.

Подключите шланг подачи воды, как это указано на рисунке. Существует два способа подключения шланга.

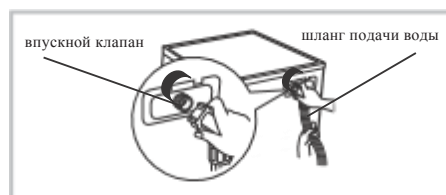
1. Соединение между обычным краном и шлангом.



2. Соединение между поворотным краном и шлангом.



Подключите другой конец трубы к впускному клапану на задней стороне изделия и плотно затяните крепление по часовой стрелке.



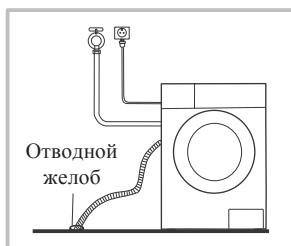
Сливной шланг

⚠ Предостережение!

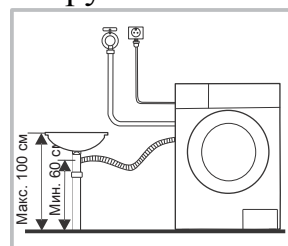
- Не перегибайте и не сдавливайте шланг.
- Правильно установите шланг, иначе его повреждение может привести к утечке воды.

Существует два способа подключения сливного шланга:

1. Поместите в отводной желоб.

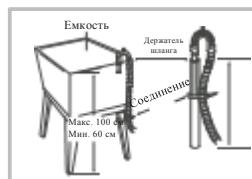
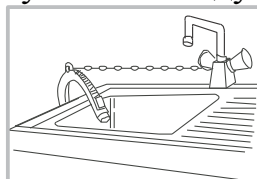


2. Подключите напрямую к трубе.



⚡ Примечание!

Если в стиральной машине имеется держатель для сливного шланга, пожалуйста, используйте его следующим образом:



⚠ Предостережение!

- Закрепите сливной шланг веревкой.
- Если сливной шланг слишком длинный, не прячьте его в стиральной машине, это вызовет дополнительные шумы.

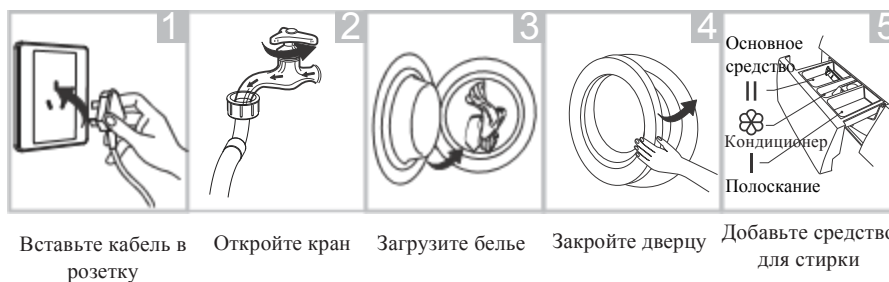
УПРАВЛЕНИЕ

Быстрый старт

1. Перед стиркой

⚠ Внимание!

- Перед стиркой убедитесь, что стиральная машина установлена правильно.
- Перед первой стиркой необходимо провести запуск стиральной машины без белья.



⚡ Примечание!

Моющее средство необходимо добавлять в отсек I только в том случае, если Вы выбрали функцию предварительной стирки.

2. Стирка



Выберите программу

Выберите функции

Нажмите «Старт»

⚡ Примечание!

Если Вы выбрали значение по умолчанию, шаг 2 можно пропустить.

3. После стирки

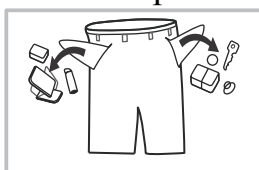
Когда стиральная машина завершит цикл, прозвучит соответствующий сигнал, либо на дисплее появится надпись об окончании работы.

Перед каждой стиркой

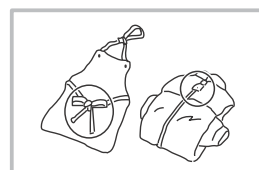
- Температура помещения, в котором находится стиральная машина, должна быть в диапазоне 0-40°C. Если прибор используется при температуре 0°C, впускной клапан и система слива могут быть повреждены. Если машина находится при температуре 0 °C или ниже, ее нужно перенести в помещение с подходящей температурой, чтобы защитить шланги и клапан от замерзания.



Проверьте бирки



Выньте все из карманов



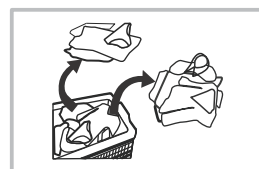
Застегните замки, и завяжите шнурки



Положите мелкие вещи в отдельный мешок



Выверните наизнанку изделия с длинным ворсом



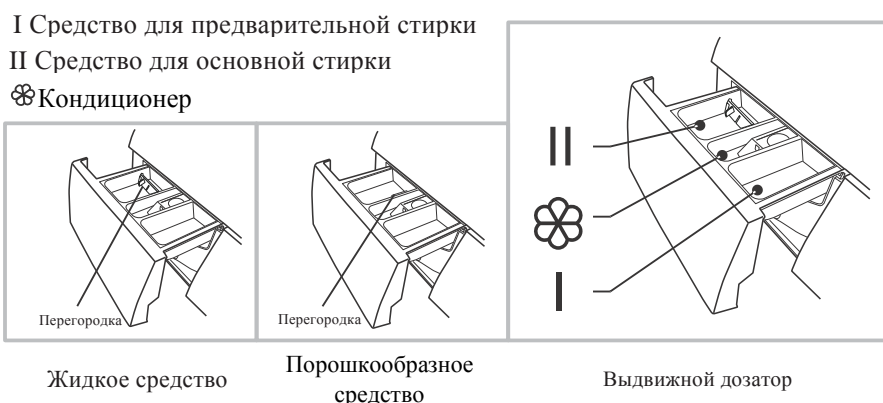
Сортируйте вещи в зависимости от материала

- Перед запуском стиральной машины проверьте этикетки на одежде и рекомендации по стирке. Используйте моющее средство с малым уровнем образования пены, подходящее для данной стиральной машины.

⚠ Предостережение!

- При стирке одного предмета одежды можно легко вызвать смещение центра тяжести, а также шум вследствие возникновения дисбаланса. Поэтому предлагаем добавить еще одну или две вещи, подходящие для стирки, чтобы можно было плавно выровнять нагрузку в процессе работы.
- Не стирайте одежду, на которой есть пятна от керосина, бензина, спирта и других легковоспламеняющихся веществ.

Дозатор моющего средства



⚠ Внимание!

- Моющее средство необходимо добавлять в отсек «I» только в случае выбора функции предварительной стирки.

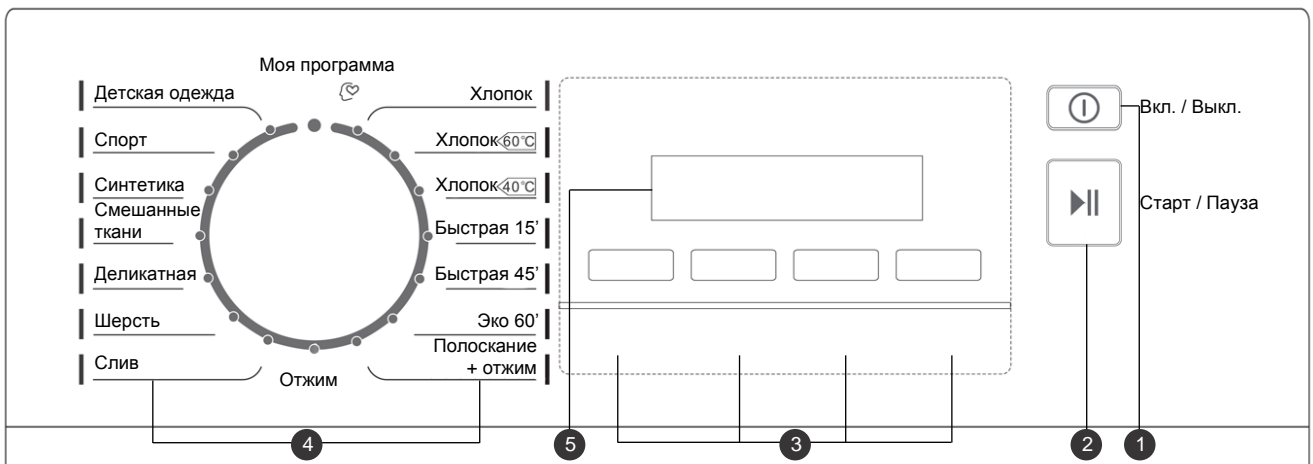
Программы	I	II	☼	Программы	I	II	☼
Хлопок	<input type="radio"/>	<input checked="" type="radio"/>	<input type="radio"/>	Слив			
Хлопок 60 °C		<input checked="" type="radio"/>	<input type="radio"/>	Шерсть		<input checked="" type="radio"/>	<input type="radio"/>
Хлопок 40 °C		<input checked="" type="radio"/>	<input type="radio"/>	Деликатная		<input checked="" type="radio"/>	<input type="radio"/>
Быстрая 15'		<input checked="" type="radio"/>	<input type="radio"/>	Смешанные ткани	<input type="radio"/>	<input checked="" type="radio"/>	<input type="radio"/>
Быстрая 45'	<input type="radio"/>	<input checked="" type="radio"/>	<input type="radio"/>	Синтетика	<input type="radio"/>	<input checked="" type="radio"/>	<input type="radio"/>
Эко 60'	<input type="radio"/>	<input checked="" type="radio"/>	<input type="radio"/>	Спорт	<input type="radio"/>	<input checked="" type="radio"/>	<input type="radio"/>
Полоскание + Отжим			<input type="radio"/>	Детская одежда	<input type="radio"/>	<input checked="" type="radio"/>	<input type="radio"/>
Отжим						<input checked="" type="radio"/>	<input type="radio"/>

Обязательно По выбору

📌 Примечание!

- Если Вы используете концентрированное моющее средство или средство, обладающее высокой вязкостью, то перед тем, как их вылить в лоток для моющих средств, рекомендуется использовать некоторое количество воды для того, чтобы их разбавить и предотвратить блокировку впускного отверстия моющего средства при наполнении водой.
- Пожалуйста, выбирайте подходящий тип моющего средства в соответствии с различной температурой стирки, чтобы получить лучший результат при меньшем потреблении воды и энергии.

Панель управления



1 Вкл/Выкл

Включение и выключение устройства

2 Старт/Пауза

При нажатии на кнопку запускает или останавливает цикл стирки

3 Функции

Позволяет выбрать дополнительные функции

4 Программы

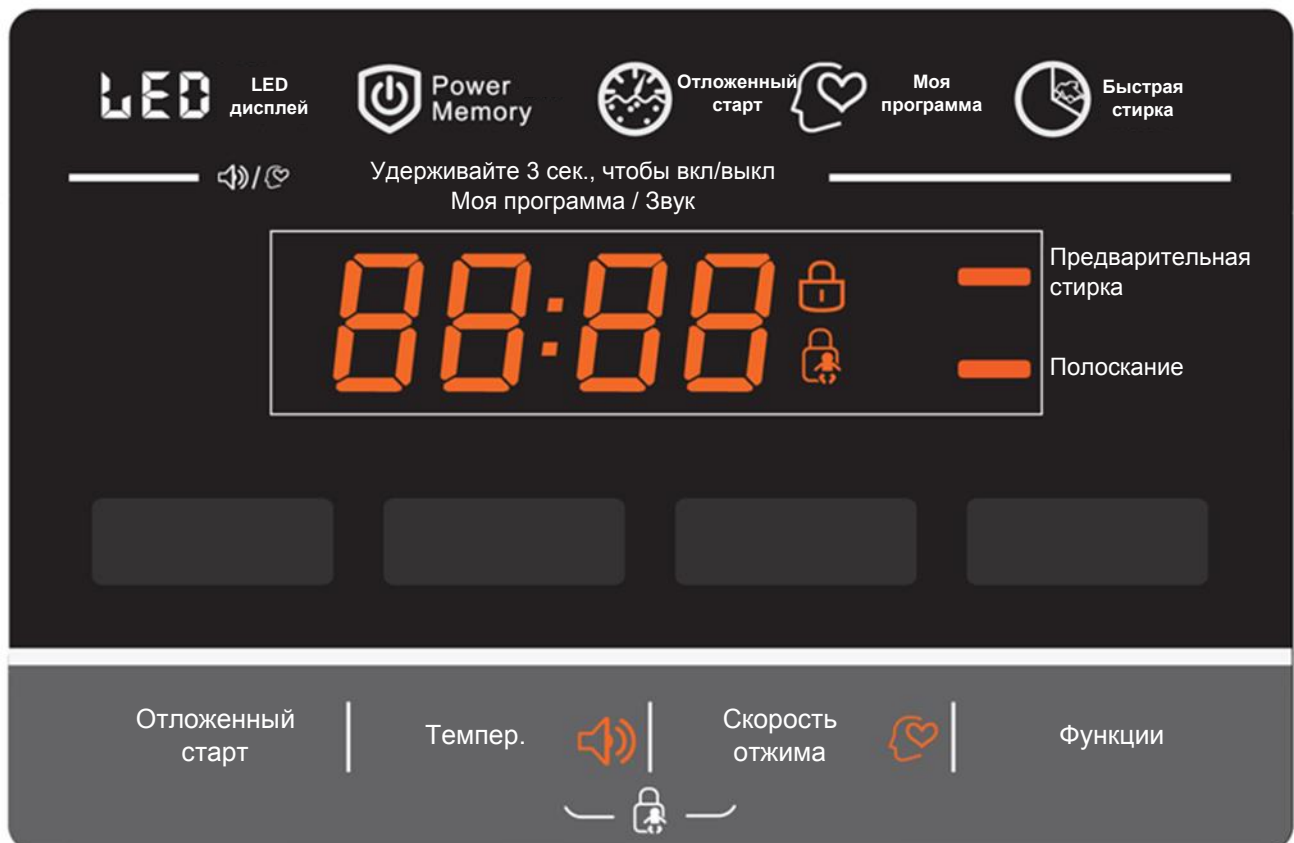
Выставляется в зависимости от типа белья

5 Дисплей

На дисплее отображаются параметры настройки, время до завершения стирки, параметры и сообщения о состоянии. Дисплей будет оставаться включенным в течение всего цикла.

⚡ Примечание!

Данное изображение панели управления приведено для наглядности и может отличаться от панели управления на реальной модели.



Основные функции

Предварительная стирка

Эта функция поможет получить дополнительную очистку перед стиркой и поднимет мелкие частицы загрязнения на поверхность.

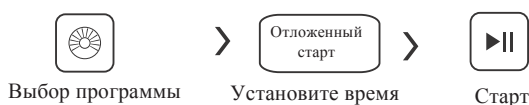
Полоскание

Полоскание

Эта функция добавит еще один этап полоскания к программе после ее выбора.

Режим отложенного старта:

1. Выберите программу стирки.
2. Нажмите кнопку «Отложенный старт» для выбора времени отложенного запуска (0-24 часа).
3. Нажмите «Старт/Пауза» для запуска.



Функция отмены отложенного старта:

Удерживайте кнопку «Отложенный старт» до тех пор, пока на дисплее не отобразится «0Н». Это следует сделать до запуска программы. Если программа уже запущена, следует остановить программу для внесения новых параметров.

⚠ Внимание!

- При отключении питания во время работы стиральной машины, специальная память сохраняет исполняемую программу. Когда питание возобновится, программа будет продолжена.

Программы	Функции			Программы	Функции		
	Отложенный старт	Дополнительное полоскание	Предварительная стирка		Отложенный старт	Дополнительное полоскание	Предварительная стирка
Хлопок	<input type="radio"/>	<input type="radio"/>	<input type="radio"/>	Слив	<input type="radio"/>		
Хлопок 60°C	<input type="radio"/>	<input type="radio"/>		Шерсть	<input type="radio"/>	<input type="radio"/>	
Хлопок 40°C	<input type="radio"/>	<input type="radio"/>		Деликатная	<input type="radio"/>	<input type="radio"/>	
Быстрая 15'	<input type="radio"/>			Смешанные ткани	<input type="radio"/>	<input type="radio"/>	<input type="radio"/>
Быстрая 45'	<input type="radio"/>	<input type="radio"/>	<input type="radio"/>	Синтетика	<input type="radio"/>	<input type="radio"/>	<input type="radio"/>
Эко 60'	<input type="radio"/>	<input type="radio"/>	<input type="radio"/>	Спорт	<input type="radio"/>	<input type="radio"/>	<input type="radio"/>
Полоскание + Отжим	<input type="radio"/>			Детская одежда	<input type="radio"/>	<input type="radio"/>	<input type="radio"/>
Отжим	<input type="radio"/>						

По выбору

Прочие функции



Температура

Нажмите кнопку для выбора температуры (Холодная, 20°C, 40°C, 60°C, 90°C)



Обороты

Нажмите кнопку для выбора частоты оборотов отжима

1200: 0-400-600-800-1000-1200

Программа	Обороты по умолчанию (об/мин)	Программа	Обороты по умолчанию (об/мин)
	1200		1200
Хлопок	800	Слив	-
Хлопок 60°C	1200	Шерсть	400
Хлопок 40°C	1200	Деликатная	600
Быстрая 15'	800	Смешанные ткани	1000
Быстрая 45'	800	Синтетика	800
Эко 60'	800	Спорт	800
Полоскание + Отжим	1000	Детская одежда	1000
Отжим	1000		

Блокировка от детей



Необходима для защиты от вмешательства детей



Выберите программу



Старт



Удерживайте кнопки «Температура»+«Скорость отжима», пока не прозвучит звуковой сигнал

⚠️ Внимание!

- При активации этой функции включается индикатор «Блокировки от детей»
- При нажатии других кнопок индикатор блокировки от детей мигает в течение 3 с.
- «Блокировка от детей» блокирует все кнопки, кроме кнопки «Вкл./Выкл.» и «Блокировка от детей».

Режим «Без звука»



Отключает звуковые сигналы



Выберите программу



Удерживайте кнопку «Темпер.» в течении 3 секунд, произойдет отключение звуковых сигналов



⚠ Внимание!

После активации этого режима, звуковые сигналы больше не будут воспроизводиться.



Power Off Memory

При отключении электроэнергии, стиральная машина запоминает последние внесённые пользователем настройки. После возобновления подачи электроэнергии стиральная машина продолжит работу с учетом внесённых ранее настроек.



Моя программа

Режим служит для запоминания часто используемой программы. Для настройки выберите режим, затем удерживайте кнопку «Скорость отжима» в течении 3 секунд, до начала стирки. По умолчанию используется программа «Хлопок».

Программы

Программа подбирается в зависимости от типа белья

Хлопок	Износостойкий текстиль, термостойкий текстиль из хлопка или аналогичные ткани.
Синтетика	Не требующие особого ухода текстильные изделия из хлопка, льна, синтетики или меланжевых тканей.
Детская одежда	Детская одежда, с усиленным ополаскиванием, для защиты детской кожи.
Быстрая 45'	Быстрая стирка для одежды легкой степени загрязнения.
Смешанные ткани	Различное белье из хлопковых и синтетических тканей. Подходит для белья с легкой степенью загрязнения без пятен.
Эко 60'	Программа для стирки слабозагрязненной одежды, максимальная температура стирки которой ограничена 30°C, с уменьшенным расходом электроэнергии.
Хлопок 40/60°C	Стандартная программа, подходит для стирки слабозагрязненного белья и является наиболее энергоэффективной, с точки зрения потребления воды и электроэнергии. Температура по умолчанию составляет 60°C/40°C.
Спорт	Специальная программа для стирки спортивной одежды.
Быстрая 15'	Очень быстрая программа, для слабозагрязненного белья или малой загрузки.
Деликатная	Тонкий текстиль, такой как, шелк, атлас, синтетическое волокно.
Шерсть	Особенно мягкая программа мытья для предотвращения усадки шерстяных изделий, с длительными паузами (с замачиванием изделия в моющем средстве).

Отжим	Отдельная программа отжима. Моющий раствор или вода для полоскания сливаются до начала отжима.
Полоскание + Отжим	Отдельный цикл полоскания с последующим циклом отжима, подходит для текстильных изделий, не требующих особых настроек стирки.
Слив	Программа служит для слива воды из барабана стиральной машины.

Программы	Загрузка (кг)					Температура (°C)	Время по умолчанию						
	6.0	7.0	8.0	9.0	10.0		По умолчанию	6.0	7.0	7.0	8.0	8.0	9.0
	6.0	7.0	8.0	9.0	10.0		1200	1200	1400	1200	1400	1400	1600
Хлопок	6.0	7.0	8.0	9.0	10.0	40	2:40						
Хлопок 60°C	6.0	7.0	8.0	9.0	10.0	60	3:26	3:34	3:27	3:30	3:25	3:35	1:47
Хлопок 40°C	6.0	7.0	8.0	9.0	10.0	40	3:20	3:32	3:25	3:30	3:25	3:31	1:32
Быстрая 15'	2.0	2.0	2.0	2.0	2.0	Холодная	0:15						
Быстрая 45'	2.0	2.0	2.0	2.0	2.0	40	0:45						
Эко 60'	2.0	2.0	2.0	2.0	2.0	Холодная	1:00						
Полоскание + отжим	6.0	7.0	8.0	9.0	10.0	-	0:31						
Отжим	6.0	7.0	8.0	9.0	10.0	-	0:14						
Слив	-	-	-	-	-	-	0:01						
Шерсть	2.0	2.0	2.0	2.0	2.0	40	1:06						
Деликатная	2.5	2.5	2.5	2.5	2.5	30	1:00						
Смешанные ткани	6.0	7.0	8.0	9.0	10.0	40	1:13						
Синтетика	3.0	3.5	4.0	4.5	5.0	40	1:40						
Спорт	3.0	3.5	4.5	4.5	5.0	40	1:19						
Детская одежда	6.0	7.0	8.0	9.0	10.0	60	1:39						

Класс энергоэффективности: A+++

Программа тестирования: Хлопок 60/40°C

Скорость отжима: Максимальная

Остальные настройки по умолчанию.

Половина загрузки для 6.0кг - 3.0кг.

«Хлопок 60/40 °C»: Стандартная программа, подходит для стирки слабозагрязненного белья и является наиболее энергоэффективной, с точки зрения потребления воды и электроэнергии. Фактическая температура воды может отличаться от заявленной температуры цикла.

ТЕХНИЧЕСКОЕ ОБСЛУЖИВАНИЕ И УХОД

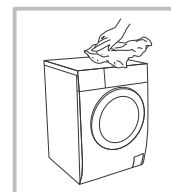
Очистка и уход

⚠ Предостережение!

Перед тем, как начать техническое обслуживание стиральной машины, отсоедините её от системы подачи воды и закройте кран.

Очистка

- Надлежащее техническое обслуживание стиральной машины может увеличить срок ее службы. Поверхность машины можно очистить мягким раствором моющего средства. Если после уборки осталась влага, то используйте мягкую ткань, чтобы немедленно ее удалить. Не используйте при очистке острые или абразивные материалы.



📌 Примечание!

Кислота и ее разбавленные растворители, а также эквивалентные ей агрессивные вещества, запрещены к использованию (например, спирт).

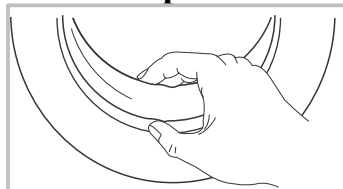
Очистка барабана

В случае, если по окончании стирки в барабане остались какие-либо загрязнения, их необходимо незамедлительно удалить в целях сохранения исправности работы устройства. Никогда не используйте стальные жесткие щетки, способные повредить барабан.

📌 Примечание!

Не помещайте белье в стиральную машину во время очистки барабана.

Очистка резиновой прокладки и стекла стиральной машины



Протирайте стекло и закрывайте дверцу люка после каждой стирки. Если не проводить тщательный уход и регулярную чистку люка, это может привести к накоплению мусора в запирающем механизме и вызвать утечку воды. Удалите все попадающие в прокладку монеты, кнопки и другие мелкие объекты.

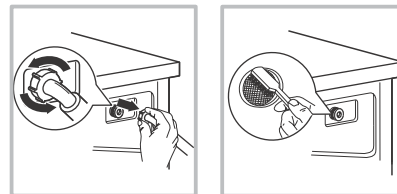
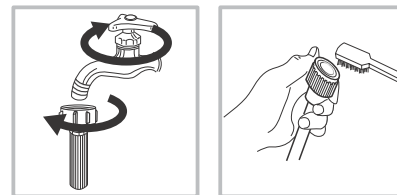
Очистка фильтра

🔧 Примечание!

Впускной фильтр необходимо регулярно очищать во избежание проблем с подачей воды.

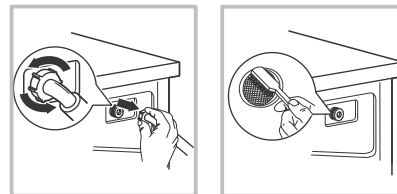
Очистка фильтра в кране

1. Закройте кран.
2. Извлеките шланг подачи воды из крана.
3. Очистите фильтр.
4. Вновь подсоедините шланг подачи воды.

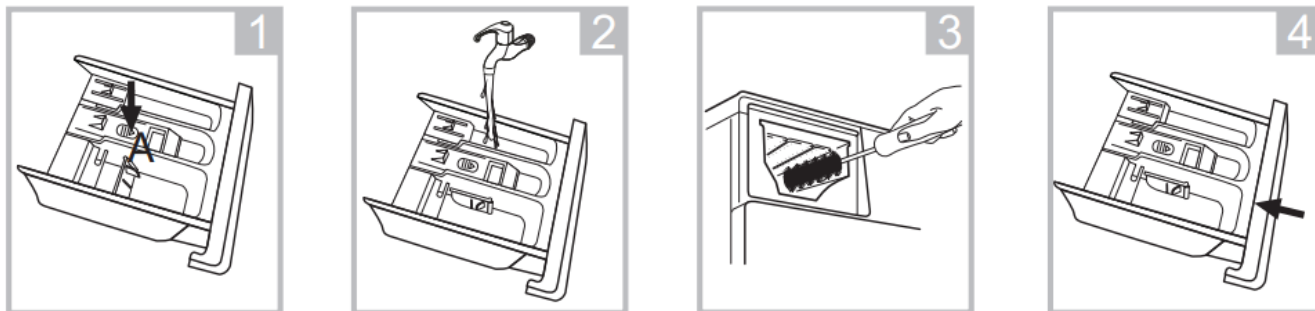


Очистка фильтра в стиральной машине

1. Отвинтите входную трубу с задней стороны машины.
2. Вытяните фильтр при помощи длинных плоскогубцев и переустановите его после промывки.
3. Используйте для очистки фильтра щетку.



Очистка дозатора моющего средства



1. Нажмите на изображение стрелки на крышке внутри дозатора.
2. Разблокируйте фиксатор и выньте крышку, после чего промойте все канавки водой.
3. Проведите чистку того места, где был установлен дозатор в стиральной машине.
4. После промывки, установите крышку на место и вставьте ящик в нужное положение.

🔧 Примечание!

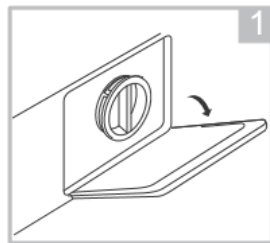
Не используйте спирт, растворители или агрессивные химические продукты для чистки машины.

Очистка фильтра сливного насоса

⚠ Предостережение!

Будьте осторожны при взаимодействии с горячей водой!

- Дайте раствору моющего средства остыть.
- Перед тем, как помыть стиральную машину, отсоедините электрическое питание, чтобы избежать поражения электрическим током.
- Фильтр сливного насоса может улавливать нити и небольшие посторонние предметы во время стирки.
- Периодически очищайте фильтр, чтобы обеспечить нормальную работу стиральной машины.



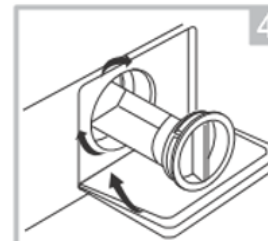
Откройте крышку



Очистите фильтр



Достаньте фильтр, повернув его



Вставьте фильтр обратно и закройте его

⚠ Внимание!

Убедитесь, что крышка клапана правильно установлена, крышка должна быть вставлена соответственно отверстиям, иначе вода может протечь. Поверните нижнюю крышку, чтобы вода попала в нужное место. Когда прибор используется, то в зависимости от выбранной программы в нем может остаться горячая вода. Никогда не удаляйте крышку насоса во время цикла стирки, всегда подождите, пока устройство закончит цикл. При замене фильтра убедитесь, что он надежно установлен и зафиксирован.

ПОИСК И УСТРАНЕНИЕ НЕИСПРАВНОСТЕЙ

Если прибор не работает или останавливается во время работы, сначала попробуйте найти решение проблемы согласно таблице ниже. Если решение найти не удалось, обратитесь в авторизованный сервисный центр Weissgauff.

Описание	Причина	Решение
Стиральная машина не запускается.	Дверь не закрыта надлежащим образом.	Перезапустите машину после закрытия двери. Проверьте, не застряла ли в люке одежда.
Дверь не открывается.	Работает система блокировки люка машины.	Отключите питание, затем перезапустите машину.
Утечка воды.	Соединение между входом трубы или выпускным шлангом не герметично.	Проверьте и закрепите водопроводные трубы. Очистите выпускной шланг.
Остатки моющего средства не вымываются из лотка.	Моющее средство обладает повышенной	Очистите и вытрите лоток.

	концентрацией или вязкостью.	
Индикатор и/или дисплей не светятся.	Отключено питание, Плата или проводка дисплея повреждены.	Проверьте, выключено ли питание и правильно ли подключена вилка.
Аномальный шум.	Стиральная машина установлена на неровной поверхности. Транспортировочные болты не были удалены.	Убедитесь, что транспортировочные болты удалены. Проверьте, что прибор установлен на твердой и ровной поверхности.

Основные коды ошибок:

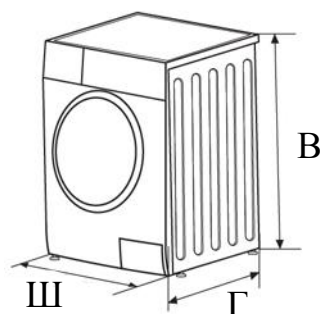
E30	Дверь не была закрыта, должным образом.	Перезапустите после закрытия двери. Проверьте, не застряла ли одежда в люке.
E10	Во время стирки вода оказывается снаружи стиральной машины.	Убедитесь, что давление воды соответствует требуемому. Проверьте систему водопровода. Проверьте, верно ли установлен фильтр впускного клапана.
E21	Слив происходит очень долго.	Проверьте, не заблокирован ли сливной шланг.
E12	Переполнение стиральной машины водой.	Перезагрузите стиральную машину.
EXX	Другие проблемы.	Сначала попробуйте перезапустить машину еще раз, затем позвоните в авторизованный сервисный центр Weissgauff.

🔧 Примечание!

После устранения причины, перезапустите прибор. Если проблема вновь возникает или дисплей отображает коды аварийных сигналов, обратитесь в авторизованный сервисный центр Weissgauff.

ТЕХНИЧЕСКИЕ ХАРАКТЕРИСТИКИ

Источник питания	220-240 В~, 50 Гц
Максимальный ток	10 А
Стандартное давление воды	0,05 МПа ~1МПа



Модель	Объем загрузки	Габариты (Ш x Г x В)	Вес Нетто	Номинальная мощность
WM 4826 D Chrome	6 кг	595*470*850	54 кг	2100 Вт

Модель	WM 4826 D Chrome	
Цвет	Белый	
Характеристики		
Номинальная мощность	В	220-240 В
Номинальная частота	Гц	50 Гц
Максимальная загрузка для стирки	кг	6 кг
Максимальная загрузка для отжима	кг	6 кг
Мощность	Вт	2100 Вт
Номинальный ток	А	10 А
Потребление мощности в режиме ожидания	Вт	1,0 Вт
Потребление мощности в выключенном режиме	Вт	0,5 Вт
Обороты при отжиме	об/мин	1200 об/мин
Давление воды	МПа	0.05 ~ 1 МПа
Тип дисплея	LED	
Цвет дисплея	Оранжевый	
Блокировка двери	PTC Lock	
Тип двигателя	Универсальный	
Тип вилки	Евро	
Длина шнура питания	м	1,5 м
Длина впускного шланга	м	1,0 м
Длина сливного шланга	м	1,6 м
Энергоэффективность		
Класс энергоэффективности	A+++	
Класс качества стирки	A	
Класс качества отжима	B	
Остаточное содержание влаги	53%	
Потребление энергии в год	кВт·ч/год	153 кВт·ч/год
Потребление энергии (Хлопок 60°C при полной загрузке)	кВт·ч/цикл	0,77 кВт·ч/цикл

Потребление энергии (Хлопок 60°C при неполной загрузке)	кВт·ч/цикл	0,60 кВт·ч/цикл	
Потребление энергии (Хлопок 40°C при неполной загрузке)	кВт·ч/цикл	0,58 кВт·ч/цикл	
Потребление воды в год	л/год	9240 л/год	
Потребление воды (Хлопок 60°C при полной загрузке)	л/цикл	48 л	
Потребление воды (Хлопок 60°C при неполной загрузке)	л/цикл	37 л	
Потребление воды (Хлопок 40°C при неполной загрузке)	л/цикл	37 л	
Средняя продолжительность цикла (Хлопок 60°C при полной загрузке)	мин	220 мин	
Средняя продолжительность цикла (Хлопок 60°C при неполной загрузке)	мин	209 мин	
Средняя продолжительность цикла (Хлопок 40°C при неполной загрузке)	мин	203 мин	
Уровень шума при стирке	дБ	59 дБ	
Уровень шума при отжиме	дБ	76 дБ	
Программы и режимы			
Количество программ		16	
	Хлопок	Да	
	Хлопок 60°	да	
	Хлопок 40°	да	
	Быстрая 15'	да	
	Быстрая 45'	да	
	Эко 60'	да	
	Полоскание + Отжим	да	
	Вращаемый селектор	Отжим	да
		Слив	да
		Шерсть	да
		Деликатная	да
		Смешанные ткани	да
		Синтетика	да
		Спорт	да
		Детская одежда	да
Моя программа		да	
Вкл./Выкл.		да	
Клавиши функций	Отложенный старт	да (24 ч)	
	Обороты	(0-400-600-800-1000-1200)	

	Температура	холодная - 20°C - 30°C - 40°C - 60°C - 90°C
	Старт/Пауза	да
	Предварительная стирка	да
	«Без звука»	да
	Полоскание	да
	Power Of Memory	да
	Блокировка от детей	да
Размеры		
	Объем барабана	л 38,0 л
	Диаметр барабана	мм 472 мм
	Диаметр двери	мм 310 мм
	Внешний диаметр дверной рамки	мм 480 мм
	Размеры нетто (ШхГхВ)	мм 595 × 470 × 850
	Размеры брутто (ШхГхВ)	мм 650 × 555 × 885
	Вес нетто	кг 54 кг
	Вес брутто	кг 58 кг

Продукт сертифицирован в соответствии с действующим техническим регламентом. Производитель на свое усмотрение и без дополнительных уведомлений может менять комплектацию, внешний вид, страну производства и технические характеристики модели, следуя политике непрерывного улучшения качества выпускаемой продукции. Приобретенная Вами модель может отличаться от описанной в тексте данного руководства.

Дата изготовления прибора: см. торговую маркировку на приборе.

Условные обозначения:

WS10 OYYMMZZZZZ, где

WS10 – стиральные машины Weissgauff.

YY- год выпуска (например, 2012 год- 12)

MM - месяц выпуска (например, октябрь- 10)

ZZZZZ - номер прибора (например, №1222 - 01222)

Основной импортер товара Weissgauff™ в России: ООО "ГАУФ РУС". Адрес: 121357, г. Москва, ул. Вере́йская, дом 29, строение 134, 2-й этаж комната № 4.

Изготовитель:

WUXI LITTLE SWAN COMPANY LIMITED, LOCATED IN NO.18
CHANGJIANG SOUTH ROAD, WUXI JIANGSU, CHINA POST CODE 214000,
P.R. CHINA

WUXI LITTLE SWAN ELECTRIC CO., LTD, NO.18 SOUTH CHANGJIANG RD,
NEW DISTRICT, WUXI, JIANGSU, CHINA

Сделано в КНР.

На прибор предоставляется 1 год гарантийного обслуживания.

Срок службы: 5 лет со дня покупки, при использовании в строгом соответствии с настоящей инструкцией по эксплуатации и применимыми техническими стандартами.

Веб-сайт: <http://www.weissgauff.ru>

Информацию об авторизованных сервисных центрах Вы можете узнать на веб-сайте www.btremont.ru

Если в Вашем городе отсутствует авторизованный сервисный центр, Вам следует обратиться в магазин, где Вы приобрели товар, и он организует ремонт или замену.

EAC CE
Weissgauff