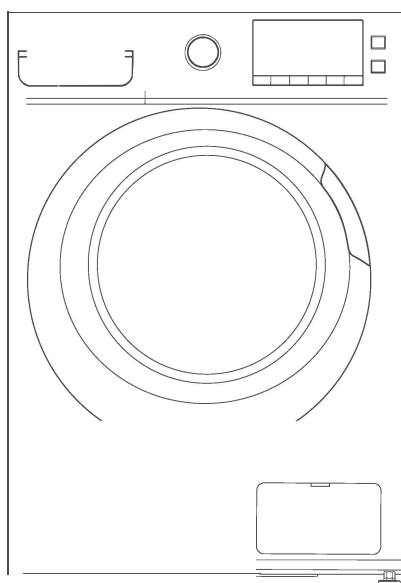


# Weissgauff

Внимательно ознакомьтесь с данным Руководством до начала использования стиральной машины и сохраните его для дальнейшего использования. Рисунки приведены только для справки, приобретенная Вами модель может отличаться.

## Стиральная машина Weissgauff WM 4126 D Руководство по эксплуатации



В тексте данного Руководства Вы найдете необходимую информацию по правильной эксплуатации и обслуживанию Вашей стиральной машины. Соблюдение указанных мер предосторожности поможет сэкономить массу Вашего времени и средств в ходе эксплуатации стиральной машины. В разделе "Поиск и устранение неисправностей" Вы найдете разъяснения по вопросам эксплуатации и устранения неисправностей, которые могут избавить Вас от необходимости обращаться в службу сервиса.

## СОДЕРЖАНИЕ

МЕРЫ ПРЕДОСТОРОЖНОСТИ.....	3
УСТАНОВКА.....	6
ОПИСАНИЕ ПРИБОРА.....	6
УСТАНОВКА.....	6
ЭКСПЛУАТАЦИЯ.....	10
БЫСТРЫЙ СТАРТ.....	10
ПЕРЕД КАЖДЫМ ИСПОЛЬЗОВАНИЕМ.....	10
ПАНЕЛЬ УПРАВЛЕНИЯ.....	12
ЛОТОК ДЛЯ МОЮЩИХ СРЕДСТВ.....	12
ПРОГРАММЫ СТИРКИ.....	13
ДОПОЛНИТЕЛЬНЫЕ ФУНКЦИИ.....	15
СПЕЦИАЛЬНЫЕ ВОЗМОЖНОСТИ.....	16
ТАБЛИЦА ПРОГРАММ СТИРКИ.....	17
ОБСЛУЖИВАНИЕ.....	18
УХОД И ЧИСТКА.....	18
ПОИСК И УСТРАНЕНИЕ НЕИСПРАВНОСТЕЙ.....	21
ТЕХНИЧЕСКИЕ ХАРАКТЕРИСТИКИ.....	22

Стиральная машина предназначена исключительно для использования в домашних условиях для стирки текстильных изделий и верхней одежды, пригодных для машинной стирки в растворе моющего средства.

### **Внимание!**

В случае хранения или транспортировки стиральной машины при температуре ниже 0°C, необходимо перед эксплуатацией выдержать ее при комнатной температуре не менее 8 часов.

## МЕРЫ ПРЕДОСТОРОЖНОСТИ

- Во избежание опасных ситуаций поврежденный шнур питания подлежит замене производителем, его представителем по сервисному техническому обслуживанию или иным специалистом соответствующей квалификации.
- Следует использовать новые шланги, входящие в комплект поставки прибора; старые шланги не подлежат повторному использованию.
- Стиральная машина предназначена для использования только внутри помещения.
- Вентиляционные отверстия в корпусе не должны перекрываться ковровыми и иными покрытиями.
- Данное устройство не может использоваться детьми в возрасте до 8 лет, а также лицами с ограниченными физическими, сенсорными или умственными способностями, не обладающими достаточным опытом и знаниями. Исключением являются случаи, когда данные лица получили соответствующие инструкции, позволяющие им безопасно использовать электроприбор, дающие им представление об опасности, сопряженной с его эксплуатацией и находятся под присмотром лица, отвечающего за их безопасность. Не позволяйте детям играть с устройством.
- Перед чисткой или техническим обслуживанием необходимо отключить стиральную машину от сети питания.
- Перед стиркой убедитесь, что все карманы одежды пустые.
- Острые и твердые предметы, такие, как монеты, украшения, гвозди, болты, камешки и т.п., могут привести к серьезным повреждениям стиральной машины.
- Если прибор долго не используется, отключите стиральную машину от сети электропитания и отключите подачу воды.
- Проверьте отсутствие воды в барабане перед открыванием дверцы. Не открывайте дверцу при видимом присутствии воды внутри барабана.
- Перед использованием проверьте, не забрались ли внутрь дети и домашние животные.
- Стекло дверца может сильно нагреваться во время работы. Не допускайте непосредственного контакта детей и домашних животных с устройством во время работы.
- Обратите внимание, что напряжение и частота электрической сети должны соответствовать характеристикам устройства.
- Не подключайте устройство к электрической сети с меньшей номинальной силой тока, чем указано в характеристиках устройства.
- Не прикасайтесь к вилке кабеля питания мокрыми руками.
- В целях Вашей безопасности, разъем кабеля питания должен подключаться к двухполюсной розетке с заземляющим контактом. Внимательно проверьте и убедитесь в наличии

правильного и надежного заземления Вашей розетки сети питания.

- Остерегайтесь ожогов при сливе горячей воды из стиральной машины.
- Не устанавливайте стиральную машину в ванной комнате или местах с повышенной влажностью, а также помещениях с присутствием взрывоопасных или разъедающих газообразных веществ.
- Убедитесь, что подсоединения гидравлической и электрической части оборудования выполнены квалифицированным техническим специалистом в соответствии с инструкциями изготовителя устройства и законодательством по технике безопасности.
- Удалите все компоненты упаковки и транспортировочные болты до начала использования устройства. В противном случае, стиральная машина может быть сильно повреждена при стирке.
- Храните все упаковочные материалы (пластиковые пакеты, прокладки из пеноматериалов и т.п.) вне доступа детей. Упаковочные материалы могут представлять опасность для детей.
- Перед первой стиркой одежды проверьте машину по одному циклу в каждом рабочем режиме без загрузки одежды.
- Стиральная машина с одним впускным краном должна быть подключена к трубопроводу холодной воды. Стиральная машина с двумя впускными кранами может быть подключена к трубопроводам как горячей, так и холодной воды.
- Данная стиральная машина предназначена только для бытового использования и только для стирки текстильных изделий, предназначенных для машинной стирки.
- Запрещается использование легковоспламеняющихся и взрывоопасных или токсичных моющих средств.
- Запрещается использование бензина, спирта и т.п. в качестве моющих средств.
- Разрешается использовать только моющие средства, предназначенные для машинной стирки, особенно в стиральных машинах барабанного типа.
- Запрещается стирка ковров.
- Запрещается доливать воду вручную в ходе стирки.
- После завершения программы стирки подождите две минуты перед открытием дверцы.
- Помните о необходимости отключить воду и питание немедленно после завершения стирки.
- Запрещается становиться ногами на верхнюю часть устройства или сидеть на нем.
- Не прислоняйтесь к дверце устройства.
- Не закрывайте дверцу с приложением силы. Если дверца закрывается с трудом, проверьте, не находится ли внутри стиральной машины слишком много одежды и распределена ли она равномерно внутри барабана.

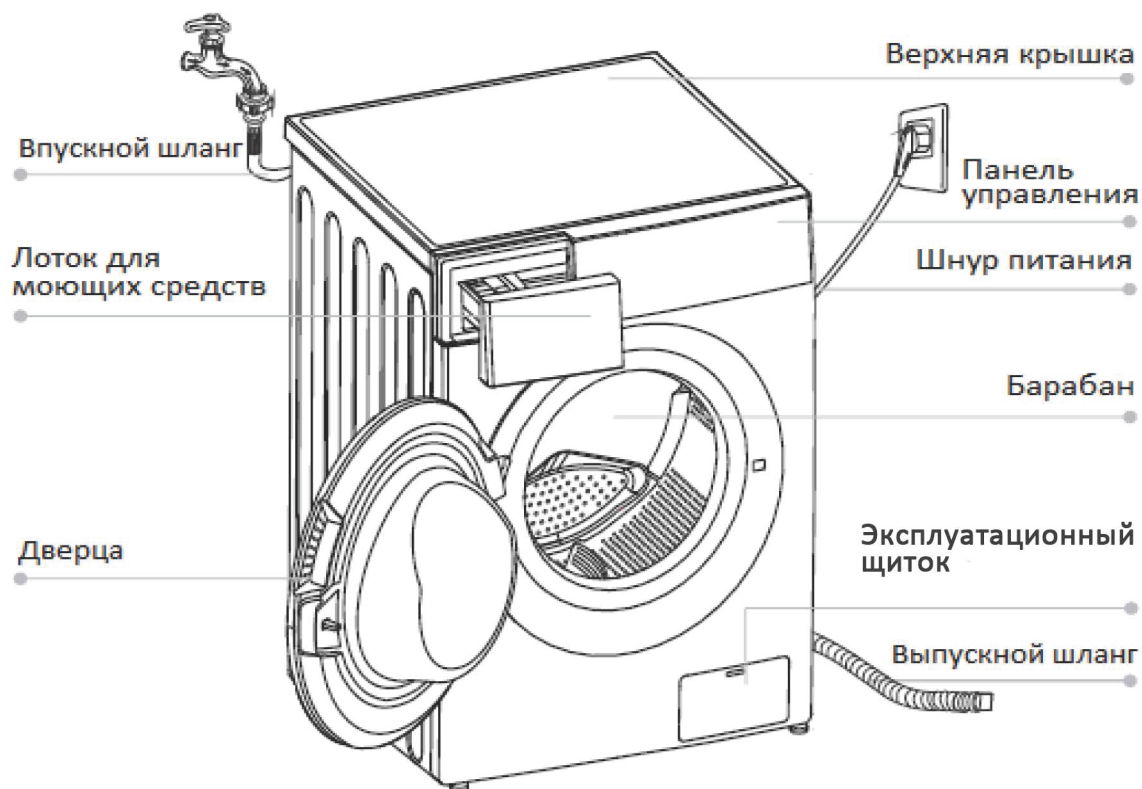
- Данная стиральная машина не предназначена для работы в качестве встроенного оборудования.

**Меры предосторожности при перемещении стиральной машины:**

- Повторная установка транспортировочных болтов должна производиться только квалифицированным специалистом.
- Перед перемещением стиральной машины слейте воду, скапливающуюся в процессе работы в шлангах и фильтрах.
- Перемещайте стиральную машину аккуратно. Дверца стиральной машины при транспортировке или перемещениях должна быть закрыта.

## УСТАНОВКА

### ОПИСАНИЕ ПРИБОРА



### Комплектующие

				
Заглушки транспортировочных отверстий	Шланг подачи холодной воды	Шланг подачи горячей воды (опция)	Держатель шланга (опция)	Руководство по эксплуатации

## УСТАНОВКА

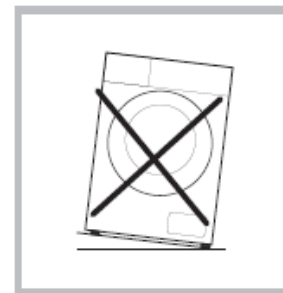
### Место установки

Перед установкой стиральной машины нужно выбрать место ее установки, которое должно соответствовать следующим условиям:

- Твердая, сухая и ровная поверхность;
- Избегайте установки в местах попадания прямых солнечных лучей;
- Выбирайте помещение с достаточной вентиляцией;
- Температура в помещении должна быть выше 0°C;
- Стиральная машина должна устанавливаться на удалении от источников



- тепла, например, угольного или газового отопительного оборудования;
- Убедитесь, что стиральная машина не стоит на шнуре питания;
- Не устанавливайте стиральную машину на пол с ковровым покрытием.

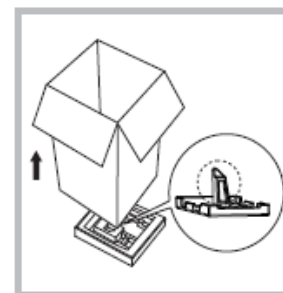


## Распаковка

### **Внимание!**

- Упаковочный материал (например, пленки, пенопласт) может быть опасен для детей.
- Храните упаковочный материал подальше от детей!

1. Снимите картонную коробку и извлеките пенопласт.
2. Приподнимите стиральную машину и уберите основание упаковки. Убедитесь, что небольшой треугольный кусок пенопласта также извлечен вместе с основанием упаковки. Если нет, аккуратно положите стиральную машину на боковую поверхность, а затем уберите небольшой кусок пенопласта с нижней поверхности.
3. Снимите фиксирующую ленту со шнура питания и сливного шланга.
4. Достаньте шланг подачи воды из барабана.

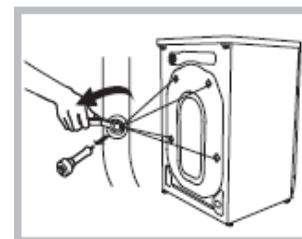


### **Внимание!**

- Необходимо удалить транспортировочные болты из задней части машины.
- Транспортировочные болты будут необходимы в случае перемещения стиральной машины, поэтому убедитесь, что храните их в надежном месте.

Для удаления болтов выполните следующие шаги:

1. Открутите 4 болта с помощью гаечного ключа, извлеките их.
2. Закройте отверстия транспортировочными заглушками, входящими в комплект поставки.
3. Сохраняйте транспортировочный крепеж (болты) для возможного использования в будущем.

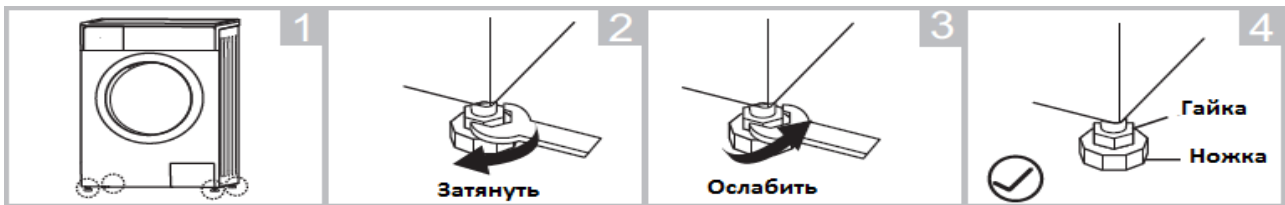


## Выравнивание стиральной машины

### **Внимание!**

**Фиксирующие гайки всех четырех ножек должны быть плотно прикручены к корпусу стиральной машины.**

1. Проверьте, плотно ли прикручены ножки к корпусу стиральной машины. Если нет, установите их в нужное положение, затянув гайки.
2. Ослабьте фиксирующие гайки, отрегулируйте ножки машины руками или гаечным ключом так, чтобы она стабильно стояла на полу.
3. Зафиксируйте ножки гаечным ключом.



## Подключение впускного шланга

### ⚠ Внимание!

- Для предотвращения утечки воды следуйте указаниям данного раздела!
- Не перегибайте, не режьте и не давите на впускной шланг.
- Для модели, оснащенной впускным шлангом для горячей воды, подключите его к крану с горячей водой. Потребление энергии будет изменяться автоматически в зависимости от выбранной программы.

Существует два способа подключения впускного шланга.

### 1. Подключение к водопроводу.



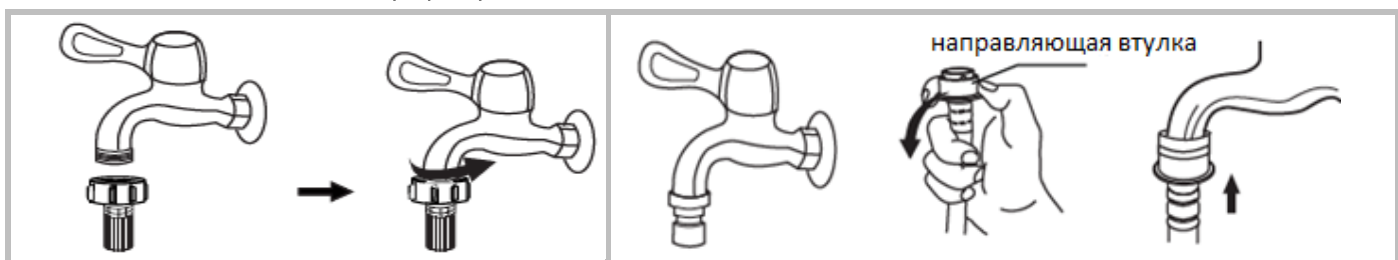
Ослабьте зажимную гайку и 4 болта

Затяните гайку

Нажмите на втулку, вставьте шланг в соединительную основу

Подключение завершено

### 2. Подключение к винтовому крану.



Кран с резьбой и шлангом подачи воды

Специальный кран для стиральной машины

Подсоедините другой конец шланга для подачи воды к клапану на задней поверхности стиральной машины, затяните гайку по часовой стрелке.





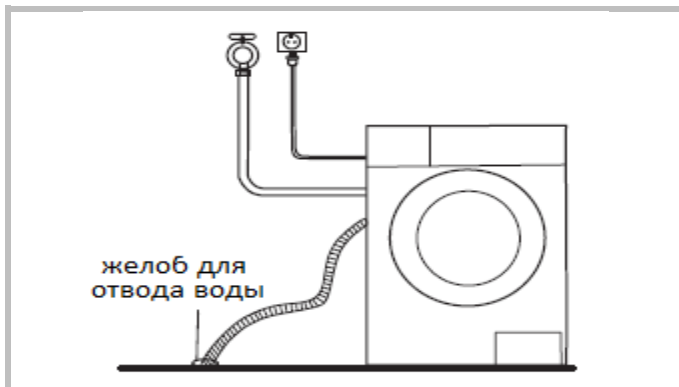
## Подсоединение сливного шланга



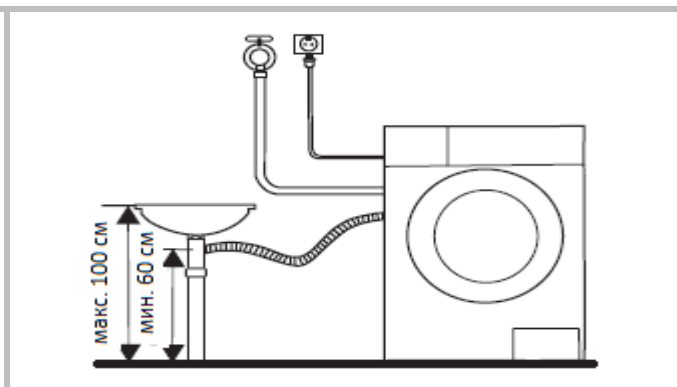
**Внимание!**

Подсоедините сливной шланг правильно, в противном случае, может произойти утечка воды.

Существует два способа подключения сливного шланга.



1. Подсоедините сливной шланг к желобу для отвода воды.

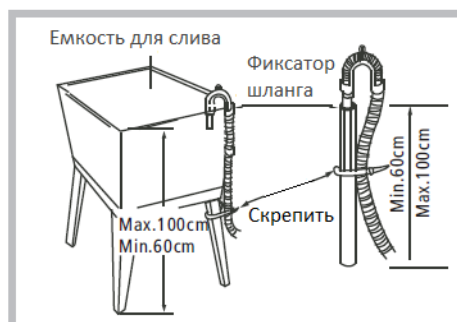
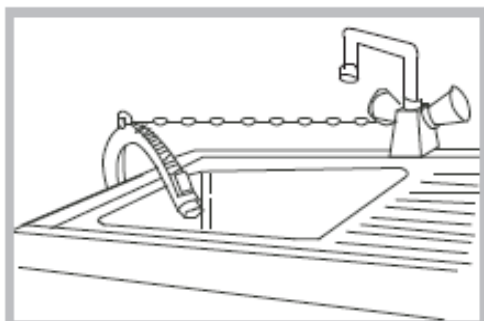


2. Подсоедините сливной шланг к сливному патрубку.



**Примечание!**

Если стиральная машина имеет держатель для сливного шланга, подключите его, как указано ниже.



**Внимание!**

- При установке сливного шланга закрепите его должным образом.
- Если сливной шланг слишком длинный, не пытайтесь вставить оставшийся конец в стиральную машину, это приведет к постороннему шуму.

## ЭКСПЛУАТАЦИЯ

### БЫСТРЫЙ СТАРТ

 **Осторожно!**

- Перед началом эксплуатации стиральной машины убедитесь, что она установлена правильно.
- В первый раз запустите процесс стирки без белья в барабане.



 **Примечание!**

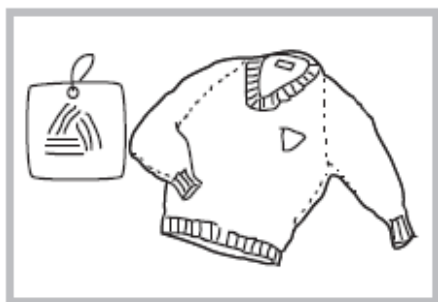
Моющее средство можно добавлять в «отсек I» только после выбора функции предварительной стирки в том случае, если она предусмотрена в стиральной машине.



По окончании процедуры прозвучит звуковой сигнал.

### ПЕРЕД КАЖДЫМ ИСПОЛЬЗОВАНИЕМ

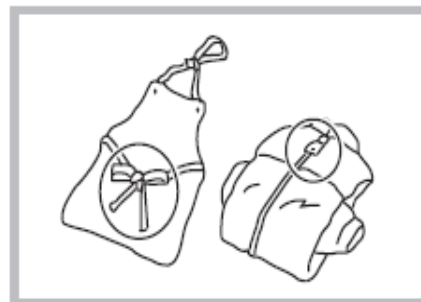
- Стиральная машина должна использоваться в условиях от 0 °С до 40 °С. Если стиральная машина используется при температуре 0 °С, впускной клапан и система слива могут быть повреждены. Если стиральная машина используется при температуре меньше 0 °С, необходимо переместить ее в условия с положительной температурой, чтобы не допустить замерзания сливного шланга.
- Проверьте этикетки и инструкции для моющих средств. Используйте только беспенные или малопенящиеся моющие средства.



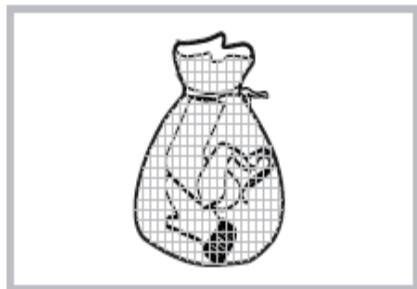
Удалите этикетки



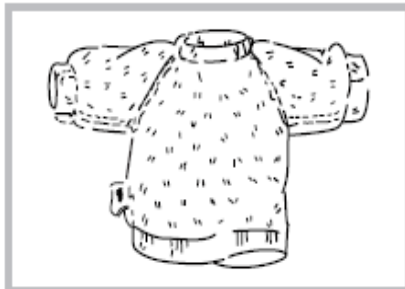
Опустошите карманы



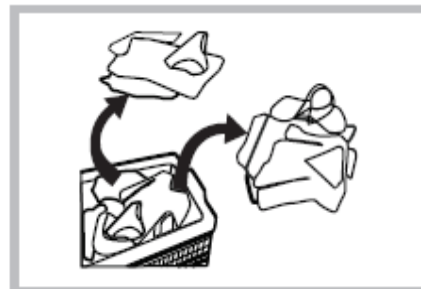
Завяжите завязки, застегните молнии



Мелкую одежду поместите в мешок для стирки



Вещи с ворсистой тканью выверните наизнанку



Отсортируйте одежду различных тканей

Бюстгальтер следует стирать в наволочке на молнии или на пуговицах, чтобы не позволить выскочившим из бюстгальтера стальным дужкам попасть в барабан и повредить машину.

Особенно деликатные вещи, такие, как кружевные занавески, прямые жакеты, маленькие вещи (облегающие носки, носовые платки, галстуки и т.д.) нужно положить в сетку для стирки.

Стирка одной большой и тяжелой вещи (например, махровые полотенца, джинсы, ватные куртки и т.д.) может легко привести к смещению центра тяжести барабана и дисбалансу при работе стиральной машины в режиме отжима. Чтобы этого избежать, следует добавить еще одну или две вещи и стирать их вместе.

### Для защиты детской кожи

Детские вещи (детская одежда и полотенца), включая пеленки, следует стирать отдельно. Если они стираются вместе с вещами взрослых, это может привести к их загрязнению. Количество полосканий следует увеличить, чтобы вещи были тщательно прополосканы и очищены, без остатков моющего средства.

**Для достижения наилучшего результата стирки вещи, которые легко загрязняются, такие, как белые носки, воротники, рукава и т.д., следует постирать вручную перед тем, как положить их в стиральную машину.**

Используйте порошкообразные или жидкие моющие средства. Если используется мыло, оно может остаться в отверстиях на одежде.

Проверьте объем стирки:

Не кладите слишком много вещей, иначе это повлияет на результат стирки. Проверьте максимально допустимое количество вещей для стирки по следующей таблице.

Тип ткани	Максимальный объем загрузки машины			
	6.0 кг	7.0 кг	8.0 кг	9.0 кг
Хлопок	6.0 кг	7.0 кг	8.0 кг	9.0 кг
Синтетика	3.0 кг	3.5 кг	4.0 кг	4.5 кг
Шерсть	2.0 кг	2.0 кг	2.0 кг	2.0 кг
Деликатная ткань	2.5 кг	2.5 кг	2.5 кг	2.5 кг

### Вещи, подлежащие стирке, классифицируются согласно следующим характеристикам:

Типы символов на памятках по уходу: вещи, подлежащие стирке, разделяются на хлопок, смешанное волокно, синтетическое волокно, шелк, шерсть и искусственное волокно.

Цвет: следует разделять белые и яркие цветные вещи. Все новые цветные вещи нужно стирать отдельно.

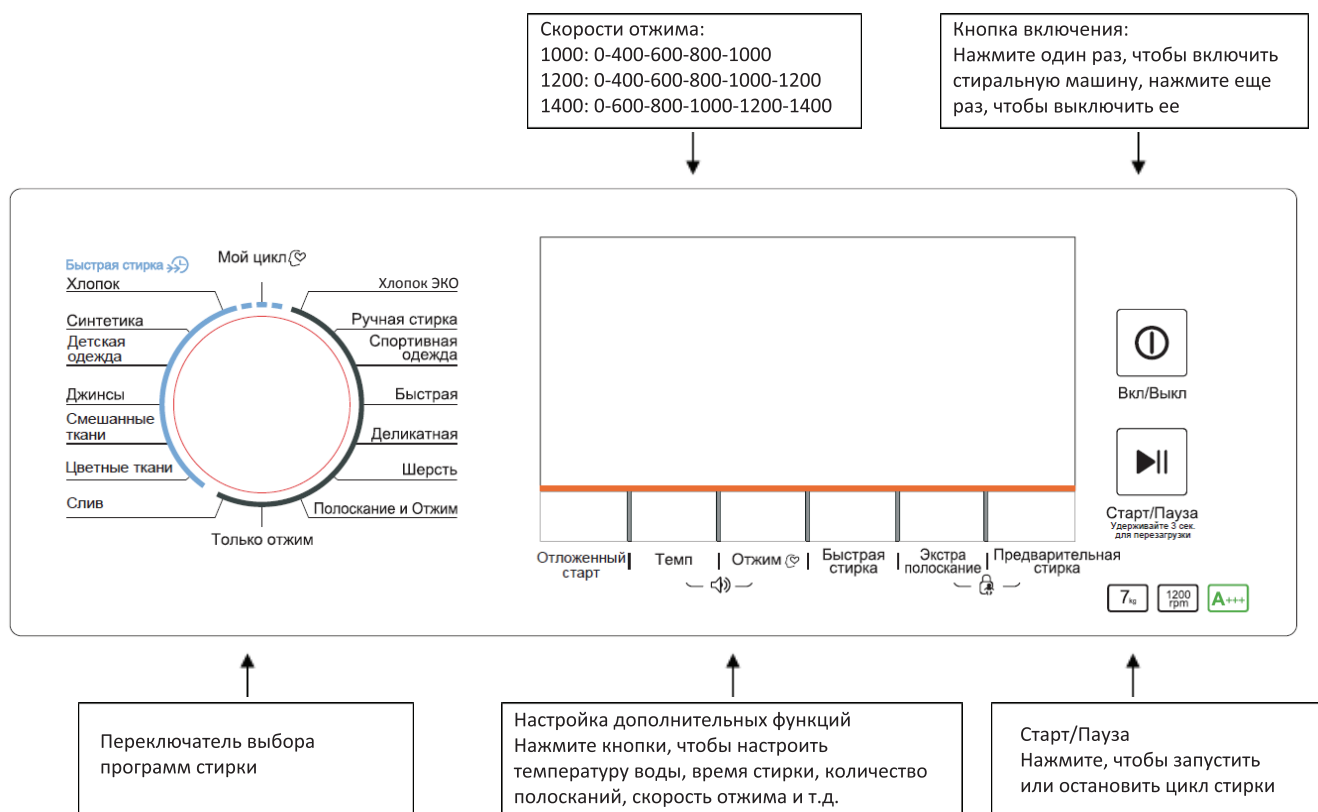
Размер: вещи разных размеров стираются вместе, чтобы улучшить результат стирки.

Вещи, которые легко покрываются пылью, для стирки следует вывернуть наизнанку.

Вещи, которые легко покрываются пылью, должны стираться отдельно, иначе другие вещи могут покрыться пылью, нитками и т.д. Желательно стирать черные и хлопковые вещи отдельно, потому что при совместной стирке они могут легко покрыться нитками других цветов.

Волоконные изделия из водонепроницаемой ткани не рекомендуется стирать в стиральной машине, так как во время полоскания и отжима может произойти заливание водой или возникнуть чрезмерная вибрация, в результате чего вещи могут быть испорчены. (Например, наружные подкладки, непромокаемые плащи, зонты, лыжные костюмы, автомобильные чехлы, спальные мешки, подушки и т.д.)

## ПАНЕЛЬ УПРАВЛЕНИЯ



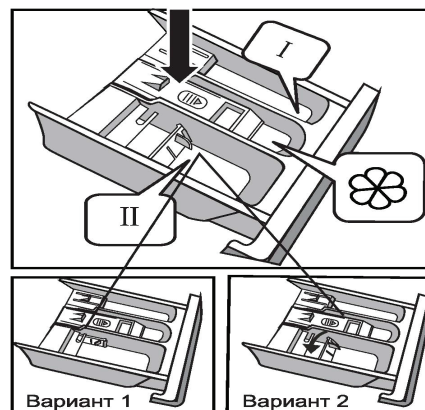
### Примечания:

1. Схема панели управления дана только для сведения и может отличаться от изделия. Руководствуйтесь информацией, указанной на самом изделии.
2. Панель управления могла быть изменена без письменного уведомления. Для получения дополнительной консультации посетите веб-сайт [www.weissgauff.ru](http://www.weissgauff.ru) и позвоните по телефону, указанному в разделе "Контакты"
3. Если лампочки скорости (600, 800, 1000, 1200, 1400) не горят, значит скорость равна 0.

## Стирка вещей в первый раз

Перед тем как стирать вещи в первый раз, нужно дать стиральной машине проработать без вещей один цикл всех процедур следующим образом:

1. Подсоедините источник питания и водоснабжение.
2. Поместите немного моющего средства в лоток и закройте его.
3. Нажмите кнопку **Вкл./Выкл.**
4. Нажмите кнопку **Старт/Пауза.**



## ЛОТОК ДЛЯ МОЮЩИХ СРЕДСТВ

Лоток разделен следующим образом:

- I. Моющее средство для замачивания / предварительной стирки.
- II. Основное моющее средство.
- ☼ Дополнительное средство для стирки, например, кондиционер для белья.

### Загрузка моющих средств в стиральную машину

1. Выдвиньте ящик.
2. Наполните отдел I моющим средством для замачивания (при необходимости).
3. Наполните отдел II моющим средством.

Вариант 1: моющее средство (порошок), вариант 2: (жидкость).

4. Наполните кондиционером отдел ☼ (при необходимости).

### Примечания:

Если моющее средство или дополнительное средство - слипшееся или клейкое, до того, как поместить их в лоток для моющего средства, нужно немного разбавить их водой, чтобы входное отверстие лотка для моющего средства не было заблокировано и переполнено при наливании воды.

- Выберите подходящий тип моющего средства для разной температуры стирки, чтобы достичь наилучшего результата с минимальным потреблением воды и электроэнергии.

### Запуск стиральной машины

Подключите питание. Убедитесь, что водопроводные трубы подсоединены надлежащим образом. Полностью откройте кран подачи воды. Положите внутрь вещи, которые нужно постирать, и поместите моющее средство и дополнительные средства. Затем нажмите кнопку **Вкл./Выкл.** Выберите нужную программу и дополнительные функции (при необходимости) и нажмите кнопку **Старт/Пауза.**

## ПРОГРАММЫ СТИРКИ

Правильные программы стирки должны быть выбраны в соответствии с типами, количеством и степенью загрязнения вещей, подлежащих стирке, при помощи следующей таблицы температуры стирки.

90 °C	Сильно загрязненный белый хлопок или лен (например: столовые скатерти, полотенца, постельное белье).
60 °C	Умеренно загрязненный цветной лен, хлопок и синтетические вещи с некоторой степенью обесцвечивания (например: рубашки, пижамы); слегка загрязненный белый лен.
40 °C, 30 °C, 20 °C, холодная вода	Вещи с обычной степенью загрязнения (например: синтетика, шерсть).

Сначала установите поворотный переключатель, чтобы выбрать соответствующую программу в зависимости от типов ткани.

Затем выберите правильную температуру в зависимости от загрязненности. Обычно, чем выше температура, тем больше потребление электричества.

Наконец, выберите подходящую скорость отжима. Чем выше будет выбранная скорость, тем более сухими окажутся в результате вещи, но при этом шум во время стирки будет выше.

При интенсивном отжиме поверхность деликатных тканей может сморщиться, а срок службы стиральной машины может сократиться.

**ОБРАТИТЕ ВНИМАНИЕ:** для того чтобы сохранить вещи, для деликатных тканей следует выбрать более низкую скорость вращения. Основные программы стирки зависят от типов вещей, которые нужно постирать, следующим образом:

#### -Хлопок

Вы можете выбрать данную программу, чтобы постирать вещи, которые загрязняются ежедневно. Период стирки при этом устанавливается длительный, с достаточно высокой интенсивностью вращения барабана.

Рекомендуется для стирки повседневных хлопковых вещей, например: простыни, пододеяльники, наволочки, домашняя одежда, нижнее белье и т.д.

#### -Хлопок ЭКО

В данной программе увеличивается основное время дополнительной стирки с целью улучшения результата. Рекомендуется для стирки вещей для детей или вещей, которые носят люди с кожей, склонной к аллергии.

#### -Синтетика

Вы можете выбрать данную программу для стирки достаточно деликатных вещей. Цикл завершается быстрее по сравнению с программой "Хлопок", интенсивность вращения барабана при этом ниже.

Рекомендуется для стирки синтетических вещей, например: рубашки, пальто, смешанные ткани. Для стирки штор и кружевных вещей также следует выбирать программу «Синтетика». При стирке вязаных вещей, количество моющего средства следует сократить из-за их структуры ткани и повышенной интенсивности образования пузырей

#### -Деликатная

Вы можете выбрать данную программу для стирки деликатных вещей. Ее интенсивность стирки слабее, и скорость вращения меньше по сравнению с программой «Синтетика». Рекомендуется для вещей, которые требуют щадящей стирки.

#### -Шерсть

Вы можете выбрать данную программу для стирки шерстяных вещей, на которых есть ярлык «Машинная стирка». Выберите правильную температуру стирки в соответствии с ярлыком на вещах, которые нужно постирать. Кроме того, для шерстяных вещей следует использовать соответствующее моющее средство.

#### -Детская одежда

Вы можете выбрать данную программу для стирки вещей вашего ребенка. Она может сделать одежду ребенка чище и лучше выполняет полоскание, чтобы защитить детскую кожу.

#### -Цветные ткани

Данная программа подходит для стирки ярких цветных вещей, это лучше сохранит яркие цвета.

#### -Быстрая

Данная программа подходит для быстрой стирки нескольких не очень грязных вещей.

-Только отжим

Только отжим. Перед началом отжима мыльная вода или вода для ополаскивания должны стечь.

-Полоскание и отжим

Только полоскание и отжим.

-Слив

Только слив воды из барабана.

-Смешанные ткани

Данная программа подходит для плотных вещей, стирка которых требует больше времени. Используется для стирки повседневных вещей из хлопка, например, рубашки, наволочки, халаты и нижнее белье.

-Спортивная одежда

Данная программа предназначена для стирки спортивной одежды.

-Джинсы

Данная программа предназначена для стирки джинсов.

-Ручная стирка

Предназначена для стирки нескольких вещей легкой загрязненности, температура воды по умолчанию - холодная.

-Мой цикл

Удерживайте кнопку "Отжим" в течение 3 секунд, чтобы "Мой режим" запомнил программу. По умолчанию программа "Мой режим" - "Хлопок".

## ДОПОЛНИТЕЛЬНЫЕ ФУНКЦИИ

-Предварительная стирка

Функция предварительной стирки позволяет провести дополнительное замачивание перед началом основной программы стирки.

-Быстрая стирка

Функция позволяет уменьшить время стирки.

-Экстра полоскание

При выборе этой функции будет добавлен дополнительный цикл полоскания.

-Отложенный старт

Функцию "Отложенный старт" можно установить с помощью данной кнопки, при этом время можно выбрать в диапазоне от 0 до 24 часов.

Установка функции:

1. Выберите программу.
2. Нажмите кнопку **Отложенный старт**, чтобы выбрать время.
3. Нажмите кнопку **Старт/Пауза**, чтобы начать работу машины.

Для отмены отложенного старта нажимайте кнопку **Отложенный старт**, пока на дисплее не появится **0Н** (0 часов). Отменить программу таким образом можно, пока стиральная машина ещё не запустила цикл стирки. В противном случае нажмите кнопку Вкл/Выкл для ее отмены.

**Примечание:** Если во время работы стиральной машины происходит сбой в электропитании, выбранная программа будет сохранена в памяти. Когда питание будет восстановлено, нажмите кнопку Старт/Пауза, и стиральная машина продолжит работу.

### **-Температура**

Нажмите кнопку для регулировки температуры (холодная, 20°C, 30°C, 40°C, 60°C, 90°C)

**-Отжим** Нажмите кнопку для регулировки скорости отжима

Для моделей с макс. скоростью 1000 об/мин: 0-400-600-800-1000

Для моделей с макс. скоростью 1200 об/мин: 0-400-600-800-1000-1200

Для моделей с макс. скоростью 1400 об/мин: 0-600-800-1000-1200-1400

## **СПЕЦИАЛЬНЫЕ ВОЗМОЖНОСТИ**

### **-Добавление вещей в процессе работы**

Данная операция может выполняться во время процедуры стирки. Когда барабан стиральной машины вращается и в нем находится большое количество горячей воды, это может быть опасно, и поэтому дверцу нельзя открыть принудительно. Нажмите и удерживайте кнопку **Старт/Пауза** в течение 3 секунд для перезагрузки, после чего Вы можете добавить вещи во время паузы. Следуйте шагам ниже:

1. Подождите, пока барабан не остановится.
2. Дверь разблокируется.
3. Когда вещи будут добавлены, закройте дверь и снова нажмите кнопку **Старт/Пауза**.

### **-Блокировка от детей**

В данном режиме не будут работать все кнопки панели управления, кроме Вкл/Выкл .

В этом состоянии прибор выключится при нажатии кнопки Вкл/Выкл и снова возобновит текущую установленную программу, а также режим блокировки при повторном нажатии Вкл/Выкл.

Для активирования блокировки нажмите и удерживайте одновременно кнопки **Экстра Полоскание** и **Предварительная стирка** в течение 3 секунд. Для снятия блокировки повторно нажмите и удерживайте одновременно кнопки **Экстра Полоскание** и **Предварительная стирка** в течение 3 секунд. Также, режим блокировки прекращает работу при отключении электропитания или завершении программы стирки.

### **-Отключение звуковых сигналов**

Это дополнительная функция, при которой все звуковые сигналы будут отключены. Для ее активации нажмите и удерживайте одновременно кнопки **Температура** и **Отжим** в течение 3 секунд. Для отмены бесшумного режима снова нажмите и удерживайте одновременно кнопки **Температура** и **Отжим** в течение 3 секунд. Настройки сохранятся до следующей переустановки.

### **-Функция удаления лишней пены**

Лишняя пена возникает при чрезмерном количестве моющего средства, что влияет на результат стирки и полоскания. Благодаря этой функции осуществляется автоматическая проверка пены, и при обнаружении лишней пены последует процедура ее удаления.

### **-Функция дозагрузки белья**

Позволяет дозагрузить белье в стиральную машину после начала работы цикла в случае, если уровень воды не дошел до нижней границы люка. Для активации функции: поставьте стиральную машину на паузу, нажмите и удержите кнопку Старт/Пауза в течение 3 секунд - и дверь будет разблокирована. Для продолжения стирки: закройте дверь и нажатие еще раз кнопку Старт/Пауза.



## ТАБЛИЦА ПРОГРАММ СТИРКИ

Параметр Программа	Загрузка, кг		Лоток для моющего средства			Отложен- ный старт	Быстрая стирка	Доп. полоскание	Предр. стирка	Темп. по умолчанию °C	Время по умолчанию (ч)		Скорость отжима по умолчанию (об/мин)	
	6.0	7.0	8.0	I	II						Кондици- онер	1000	1200	6.0 кг
Хлопок	3.0	7.0	8.0	0	●	0	0	0	0	40	2:40	2:40	800	800
Синтетика	3.0	3.5	4.0	0	●	0	0	0	0	40	1:40	1:40	800	800
Детская одежда	6.0	7.0	8.0	0	●	0	0	0	0	30	1:20	1:20	800	800
Джинсы	6.0	7.0	8.0	0	●	0	0	0	0	60	1:45	1:45	800	800
Смешанные ткани	6.0	7.0	8.0	0	●	0	0	0	0	40	1:13	1:13	800	800
Цветные ткани	3.0	3.5	4.0	X	●	0	0	0	0	Хол.	1:10	1:10	800	1000
Слив	-	-	-	X	X	0	X	X	X	-	0:01	0:01	-	-
Только отжим	6.0	7.0	8.0	X	X	0	X	X	X	-	0:12	0:12	800	800
Полоскание и отжим	6.0	7.0	8.0	X	0	0	X	0	0	-	0:20	0:20	800	800
Шерсть	2.0	2.0	2.0	X	●	0	0	0	0	40	1:07	1:07	600	600
Деликатная	2.5	2.5	2.5	X	●	0	0	0	0	30	0:50	0:50	600	600
Быстрая	2.0	2.0	2.0	X	●	0	0	X	X	Хол.	0:15	0:15	800	800
Спортивная одежда	3.0	3.5	4.0	0	●	0	0	X	0	40	0:45	0:45	1000	1200
Ручная стирка	2.0	2.0	2.0	0	●	0	0	X	0	Хол.	1:00	1:00	600	600
Хлопок ЭКО	6.0	7.0	8.0	X	●	0	0	X	X	60	4:32	4:32	1000	1200

● означает «обязательно» 0 означает «на выбор» X означает «не требуется» »

Класс энергетической эффективности A+++; Программа тестирования электроэнергии: хлопок ЭКО 60/40 °C, обороты: максимальные;

Остальные настройки по умолчанию

Половина загрузки для машины 6.0/7.0/8.0 кг: 3.0/3.5/4.0 кг.

«Хлопок ЭКО 60/40 C» -это стандартная тестовая программа на которую ссылается информация на этикетке и в спецификации, она подходит для стирки стандартно загрязненного хлопкового белья и является самой эффективной программой с учетом совокупного расхода энергии и воды для стирки данного типа хлопкового белья, настоящая температура воды может отличаться от заявленной температуры цикла.

**Примечание:** Параметры в данной таблице даны только для сведения пользователя. Фактические параметры могут незначительно отличаться от параметров, приведенных в таблице выше.

## ОБСЛУЖИВАНИЕ

### УХОД И ЧИСТКА



Прежде, чем начать чистку, отключите стиральную машину и перекройте кран подачи воды.

#### Чистка корпуса

Правильное обслуживание стиральной машины может продлить ее эксплуатацию. Поверхности могут быть очищены с помощью разбавленных неабразивных нейтральных моющих средств при необходимости. В случае разлива воды, используйте мягкую ткань, чтобы сразу же ее вытереть. Использование острых предметов не допускается.

Запрещено применение сильных кислот и агрессивных растворителей, в том числе и на основе спирта.

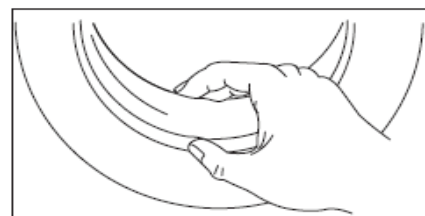


#### Чистка барабана

- Для обработки барабана от ржавчины используйте не содержащие хлор моющие средства.
- Не используйте щетку со стальным ворсом.
- Не держите белье внутри барабана во время его чистки.

#### Чистка дверцы

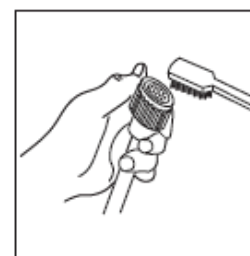
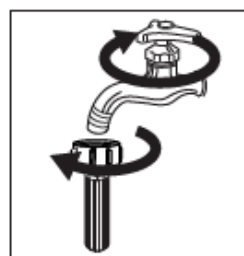
- Протирайте стекло после каждой стирки, чтобы удалить ворс и разводы.
- Удаляйте монеты, пуговицы и другие мелкие вещи из углубления дверцы после каждой стирки.



#### Чистка фильтров

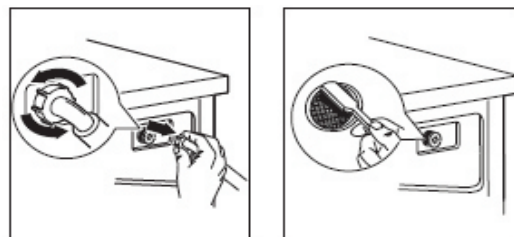
Фильтр в кране:

1. Закройте кран.
2. Извлеките впускной шланг из крана.
3. Прочистите фильтр.
4. Подсоедините шланг и закройте кран.



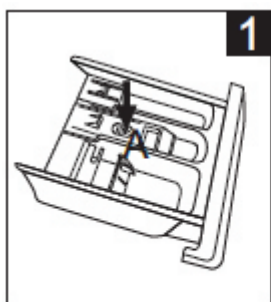
### Фильтр барабана:

1. Открутите впускной шланг от задней панели стиральной машины.
2. Извлеките, а после чистки установите фильтр обратно с помощью плоскогубцев.
3. Для очистки фильтра используйте щетку.
4. Прикрутите впускной шланг на место.

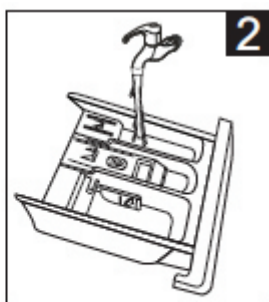


Если щетке не справляется с очисткой фильтра, отсоедините его и промойте.

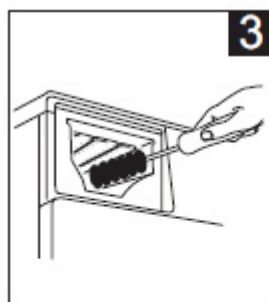
### Чистка лотка для моющих средств



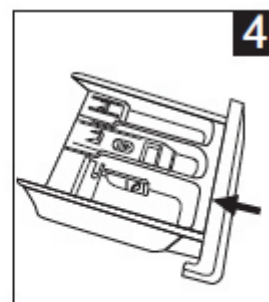
Вытяните лоток, нажав на стрелку (А)



Промойте лоток водой



Осторожно протрите внутри щеткой с мягкой щетиной

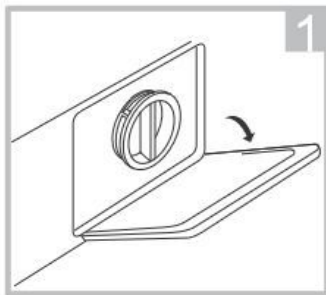


Вставьте лоток обратно

### Очистка фильтра сливного насоса

#### **Внимание!**

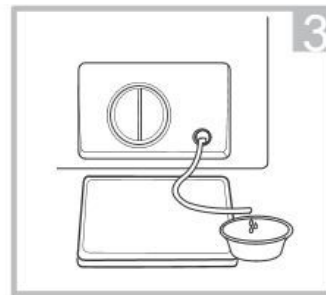
- Будьте осторожны с горячей водой!
- Позвольте воде с моющим раствором остыть.
- Перед чисткой отключите устройство во избежание удара электрическим током.
- В фильтр сливного насоса могут попасть нити и мелкие детали.
- Регулярно очищайте фильтр для обеспечения нормальной работы стиральной машины.



Откройте крышку.



Поверните блокиратор на 90 ° и вытащите аварийный сливной шланг.



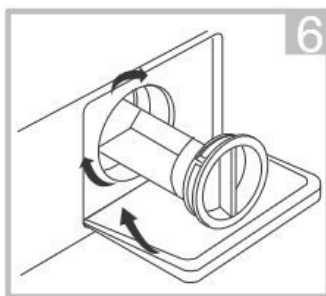
После того как вода выйдет, уберите сливной шланг.



Достаньте фильтр, повернув его



Очистите фильтр



Вставьте фильтр обратно и закройте его

### **Внимание!**

Убедитесь, что крышка клапана и аварийный сливной шланг правильно установлены, крышка должна быть вставлена соответственно отверстиям, иначе вода может протечь. На некоторых машинах нет аварийного дренажного шланга, поэтому шаг 2 и шаг 3 для таких моделей можно пропустить. Поверните нижнюю крышку, чтобы вода попала в нужное место. Когда прибор используется, то в зависимости от выбранной программы в нем может остаться горячая вода. Никогда не удаляйте крышку насоса во время цикла стирки, всегда подождите, пока устройство закончит цикл. При замене фильтра убедитесь, что он надежно установлен и зафиксирован.

### **Восстановление работоспособности после замерзания**

Если температура опустилась ниже нуля и ваша стиральная машина замерзла, необходимо:

1. Отключить стиральную машину от источника питания.
2. Промыть слив теплой водой, чтобы освободить заливной шланг.
3. Вытащить заливной шланг и погрузить его в теплую воду.
4. Налить теплую воду в барабан стиральной машины и подождать 10 минут.
5. Снова подсоединить заливной шланг к сливу и проверить, нормально ли функционируют впускное и выпускное отверстия.

**Примечание:** когда стиральная машина снова будет использоваться после оттаивания, убедитесь, что температура среды выше 0°C.

Если ваша стиральная машина находится в помещении, где она может легко замерзнуть, полностью слейте воду, оставшуюся внутри сливного и заливного шлангов, а также вылейте остающуюся внутри корпуса воду (см. раздел "**Очистка фильтра сливного насоса**")

## ПОИСК И УСТРАНЕНИЕ НЕИСПРАВНОСТЕЙ

Не пытайтесь ремонтировать стиральную машину самостоятельно.

Неисправность	Причина	Возможное решение
Стиральная машина не включается	Дверь не закрыта	Попробуйте плотнее закрыть дверь. Проверьте, не зажата ли одежда между дверцей и уплотнителем
Дверь не открывается	Работает встроенная система защиты машины	Отключите питание, затем запустите машину заново
Вода рядом со стиральной машиной	Отходят впускной или выпускной шланги	Проверьте, плотно ли подсоединены шланги
Моющее средство не вымывается из лотка полностью	Моющее средство намочило или слиплось	Промойте и протрите лоток для моющих средств
Дисплей или индикатор не работают	Проблемы со шнуром питания или проводкой	Проверьте, правильно ли подключен шнур питания
Посторонний шум	Проблемы с установкой стиральной машины	Проверьте, все ли транспортировочные болты были удалены. Убедитесь, что стиральная машина установлена на твердом и ровном полу

Код ошибки	Неисправность	Возможное решение
E30	Неплотно закрыта дверь	Попробуйте плотнее закрыть дверь. Проверьте, не зажата ли одежда между дверцей и уплотнителем
E10	Проблема с поступлением воды во время стирки	Возможно, давление подачи воды слишком низкое. Распрямите шланг. Проверьте, не загрязнен ли фильтр впускного шланга
E21	Вода сливается слишком долго	Проверьте, не засорен ли выпускной шланг
E12	Слишком много воды	Перезапустите стиральную машину
EXX	Другие	Попробуйте перезапустить стиральную машину или позвоните в сервисную службу

### **Примечание!**

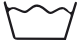

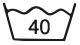





























Если вышеуказанные советы Вам не помогли, пожалуйста, обратитесь в авторизованный сервисный центр.

## ТЕХНИЧЕСКИЕ ХАРАКТЕРИСТИКИ

Параметр	Weissgauff WM 4126 D
Номинальное напряжение сети	220-240 В
Номинальная частота сети	50 Гц
Максимальная загрузка при стирке	6 кг
Номинальная мощность	2000 Вт
Номинальная сила тока	10А
Максимальная скорость при отжиге	1200 об/мин.
Номинальное давление воды	0.05 ~ 1 МПа
Тип дисплея	LED
Цвет дисплея	Оранжевый
Блокировка люка	Электромагнитный замок
Тип двигателя	Универсальный
Тип электрической вилки	Евровилка
Длина кабеля питания	1,5 м
Длина шланга подачи воды	1 м
Длина шланга отвода воды	1,6 м
Класс энергоэффективности	A+++
Класс стирки	A
Класс отжима	B
Объем барабана	40 л
Диаметр барабана	510 мм
Диаметр люка	330 мм
Габариты устройства (Ш×Г×В)	595 × 400 × 850 мм
Габариты упаковки (Ш×Г×В)	655 × 500 × 885 мм
Вес, нетто	60 кг
Вес в упаковке	63 кг

**ПРИЛОЖЕНИЕ**  
**Памятка по уходу**

Ярлык и значок на одежде могут помочь Вам выбрать наилучший способ стирки Ваших вещей.

<p>Нормальная стирка</p>  <p>Щадящая стирка</p> 	<p>Теплая стирка (макс. 40°C)</p> 	<p>Ручная стирка</p>  <p>Не стирать</p> 	<p>Можно отбеливать</p>  <p>Не отбеливать</p> 	<p>Можно отбеливать с применением хлора</p>  <p>Можно отбеливать, но без хлора</p> 	<p>Можно сушить в сушилке при средней темп. (макс. 150°C)</p>  <p>Можно сушить в сушилке при низкой темп. (макс. 110°C)</p> 
<p>Можно гладить</p>  <p>Не гладить</p> 	<p>Можно гладить при низкой температуре (макс. 110°C)</p>  <p>Можно гладить при средней температуре (макс. 150°C)</p> 	<p>Сухая чистка</p>  <p>Сухая чистка запрещена</p> 	<p>Обычная сухая чистка с любым растворителем</p>  <p>Обычная сухая чистка только с углеводородным растворителем</p> 	<p>Можно использовать отжим и сушку</p>  <p>Сушить на горизонтальной поверхности</p> 	<p>Сушить без отжима</p>  <p>Можно сушить вертикально/ Можно сушить на свежем воздухе</p> 
<p>Можно гладить через ткань</p>  <p>Паровая глажка</p> 	<p>Можно сушить после стирки</p>  <p>Можно сушить на свежем воздухе в тени</p> 	<p>Теплая сухая чистка</p>  <p>Нельзя выжимать и сушить</p> 	<p>Можно сушить на свежем воздухе</p> 	<p>Не выжимать</p> 	<p>Не стирать в стиральной машине</p> 

**Правильная утилизация:**



Данный символ, изображенный на изделии или на упаковке, указывает, что изделие не относится к разряду обычных бытовых отходов и после окончания срока службы подлежит утилизации в надлежащем центре по переработке электрического и электронного оборудования. Надлежащая утилизация прибора позволит избежать угрозы для окружающей среды и здоровья людей, следующей из неправильного обращения с прибором. Более подробную информацию по утилизации данного изделия можно получить в местной службе по утилизации отходов или в том магазине, где было приобретено изделие.

Дата изготовления прибора: см.торговую маркировку на приборе.

Условные обозначения:

WS1 OYYMMZZZZZ, где

WS10 - стиральные машины Weissgauff.

YY- год выпуска (например, 2012 год- 12)

MM - месяц выпуска (например, октябрь- 10)

ZZZZZ - номер прибора (например, №1222 - 01222)

Основной импортер товара Weissgauff™ в России: ООО "ГАУФ РУС". Адрес: 121357,  
г. Москва, ул. Верейская, дом 29, строение 134, 2- й этаж комната № 4

Изготовитель:

WUXI LITTLE SWAN COMPANY LIMITED, LOCATED IN NO.18 CHANGJIANG SOUTH ROAD,  
WUXI, JIANGSU, CHINA POST CODE 214000, P.R. CHINA.

GAINMORE IMPORT AND EXPORT CO., LIMITED, UNIT 04,7/F BRIGHT WAY TOWER NO.33  
MONG KOK RD KL.HK, P.R. CHINA

WUXI LITTLE SWAN ELECTRIC CO., LTD, NO.18 SOUTH CHANGJIANG RD, NEW  
DISTRICT, WUXI, JIANGSU, CHINA

---

Сделано в КНР.

На прибор предоставляется 1 год гарантийного обслуживания.

Срок службы: 5 лет со дня покупки, при использовании в строгом соответствии с настоящей инструкцией по эксплуатации и применимыми техническими стандартами.

Веб-сайт: <http://www.weissgauff.ru>

Информацию об авторизованных сервисных центрах Вы можете узнать на веб-сайте  
[www.btremont.ru](http://www.btremont.ru)

Если в Вашем городе отсутствует авторизованный сервисный центр, Вам следует обратиться в магазин, где Вы приобрели наш товар, и он организует ремонт или замену.

**EAC CE**

**Weissgauff**