

Модель/Model: TMS 11.CH

Outlook of devices, also colour scores can be revised without any special advance notices.  
Производитель вправе менять внешний вид прибора и цветовую гамму при бора без специального уведомления.

#### Уважаемый покупатель!

Благодарим Вас за удачный выбор и приобретение комнатного термостата TIMBERK. Он прослужит Вам долго.

Комнатный термостат TIMBERK предназначен для регулирования поддерживаемой в помещении температуры. Комнатный термостат может быть подключен к потолочным инфракрасным обогревателям TIMBERK.

Просим вас внимательно ознакомиться с данной инструкцией перед тем, как вы начнете эксплуатацию изделия!

#### 1. ВАЖНАЯ ИНФОРМАЦИЯ

Просим внимательно ознакомиться с руководством по эксплуатации перед использованием комнатного термостата.

В данном руководстве по эксплуатации содержится важная информация, касающаяся вашей безопасности, а также рекомендации по правильному использованию устройства и уходу за ним.

Сохраните руководство по эксплуатации, вместе с гарантийным талоном, кассовым чеком, по возможности, картонной коробкой и упаковочным материалом.

Приобретенное вами устройство может несколько отличаться от описанного в руководстве, что не влияет на способы использования и эксплуатации.

#### ВНИМАНИЕ!

Важные меры предосторожности и инструкции, содержащиеся в данном руководстве, не включают всех возможных режимов и ситуаций, которые могут встречаться. Необходимо понимать, что здравый смысл, осторожность и тщательность являются факторами, которые невозможно «встроить» ни в один продукт.

Эти факторы должен учитывать человек, который заинтересован в надлежащей эксплуатации устройства. Изготовитель не несет ответственности в случае повреждения прибора или его отдельных частей во время транспортировки, в результате неправильной установки, в результате колебаний напряжения, а также в случае, если какая-либо часть прибора была изменена или модифицирована.

#### 2. РАБОЧИЕ ХАРАКТЕРИСТИКИ

##### Технические характеристики

Модель	TMS 11.CH		
Параметры электропитания	В/Гц	220~/50	
Номинальная сила тока	А	16	
Температура срабатывания	°C	0-40	
Минимальная высота установки	м	1,0	
Класс защиты	Class I		
Степень защиты	IP20		
Вес нетто	кг	0,09	
Размеры	мм	75x75x52	

Более подробно описание технических параметров и характеристик смотрите на сайте [www.timberk.com](http://www.timberk.com) или спрашивайте у официальных дилеров TIMBERK.

#### ВНИМАНИЕ!

Производитель оставляет за собой право для разных партий поставок без предварительного уведомления изменять комплектующие части изделия (включая заливаемые \ засыпаемые составляющие), не влияя при этом на основные технические параметры изделия или улучшая их, а также не нарушая изменениями принятые на территории страны производства \ транзита \ реализации стандарты качества и нормы законодательства.

Это может повлечь за собой изменение веса и габаритов изделия, но не более чем на +/- 5-20% (могут отличаться для разного вида изделий).

#### 3. УСЛОВИЯ ЭКСПЛУАТАЦИИ

1. Для обеспечения надлежащей работы и длительной службы устройства строго соблюдайте все указания, приведенные в данном руководстве.

2. Устройство не предназначено для эксплуатации в помещениях с повышенной влажностью более 70%

3. Не используйте устройство во взрывоопасных и агрессивных средах.

4. Не используйте прибор в помещениях с большим содержанием пыли. В противном случае большое количество пыли в приборе может послужить причиной выхода его из строя и отказом от гарантийного обслуживания.

#### 5. Используйте только исправные приборы.

Убедитесь, что изделие не имеет видимых дефектов, например трещин на корпусе, недостающих винтов или крышек.

6. Устанавливайте комнатный термостат только на ровных сухих поверхностях. Неправильная установка может послужить причиной выхода его из строя и отказом от гарантийного обслуживания.

#### 4. ОПИСАНИЕ КОМНАТНОГО ТЕРМОСТАТА

1. Корпус прибора
2. Регулятор температуры
3. Лампочка индикации работы



#### ПРИМЕЧАНИЕ:

Для улучшения качества продукции, конструкция и технические характеристики комнатного термостата, а также его комплектация могут быть изменены производителем без предварительного уведомления.

#### 5. КОМПЛЕКТ ПСТАВКИ

1. Комнатный термостат – 1шт
2. Установочный комплект – 1шт
3. Руководство по эксплуатации – 1шт
4. Гарантийный талон – 1шт
5. Упаковка – 1шт.

#### 6. УСТАНОВКА И ЭКСПЛУАТАЦИЯ

##### Установка

1. Раскройте заводскую упаковку и аккуратно извлеките из неё устройство и установочный комплект.
2. Удалите весь упаковочный материал с прибора.
3. Определите место установки комнатного термостата с соблюдением минимального расстояния от пола.

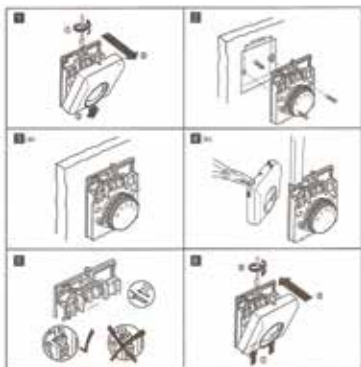
##### ВАЖНО!

Комнатный термостат предназначен только для настенного монтажа.  
Рекомендуемое расстояние установки от пола 1,5 метра, в зоне со средней по комнате температурой. Не рекомендуется устанавливать термостат в зонах застоя воздуха, рядом с дверями, окнами, источниками тепла или сквозняков и т.д.

4. При установке комнатного термостата убедитесь в отсутствии электропитания в электрической сети.
5. Комнатный термостат рассчитан на подключение к электрической сети с однофазным напряжением 220-В, 50 Гц.
6. Перед подключением убедитесь, что параметры электросети в месте подключения соответствуют параметрам, указанным на маркировочной табличке с техническими данными прибора.
7. При подключении к электрической сети следует соблюдать действующие правила электробезопасности.
8. Осуществляйте монтаж согласно ниже приведенной схеме и в соответствии с принципиальной электрической схемой, приведенной в данном руководстве.

## ВАЖНО!

Монтаж комнатного термостата должен проводиться только квалифицированными специалистами в соответствии с действующими нормами и регламентом по электробезопасности.



## Эксплуатация

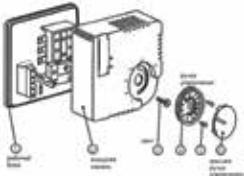
1. Установите термостат на максимум. Когда температура в помещении достигнет желаемого уровня, поверните регулятор термостата против часовой стрелки до тех пор, пока обогреватель не выключится. Теперь термостат будет поддерживать заданную температуру, периодически включая и выключая обогреватель.

2. Комнатный термостат оборудован индикаторной лампочкой, которая горит, когда комнатный термостат подсоединен к сети и включен. Индикатор гаснет, когда термостат выключает обогрев прибора.

## Регулировка термостата

Для приведения в соответствие температуры помещения и температуры терморегулятора, выполните последовательно:

1. Измерьте с помощью градусника температуру в помещении.
2. Снимите крышку, ручку управления и переместите её так, чтобы указанная температура на терморегуляторе совпала с риской на ручке управления. Шаг ручки управления составляет 5 °С.



## 7. ОБСЛУЖИВАНИЕ

1. Перед началом профилактического обслуживания устройства убедитесь, что напряжение в электросети отсутствует.
2. При обслуживании очистите устройство влажной тканью. Не допускайте попадания струй или капель воды на устройство!
3. Для чистки не рекомендуется использовать моющие средства, в т.ч. средства с абразивными составами, очистители, агрессивные химические составы и т.д.
4. Не допускайте повреждения поверхности прибора острыми предметами.
5. Проверка надежности электрических соединений производится не реже 1 раза в год. Работу может выполнять только квалифицированный специалист.

## 8. УТИЛИЗАЦИЯ

По окончании срока службы устройство следует утилизировать в соответствии с нормами, правилами и способами, действующими в месте утилизации. Подробную информацию по утилизации устройства Вы можете получить у представителя местного органа власти. Срок службы устройства указан в гарантийном талоне.

## 9. УСТРАНЕНИЕ НЕИСПРАВНОСТЕЙ

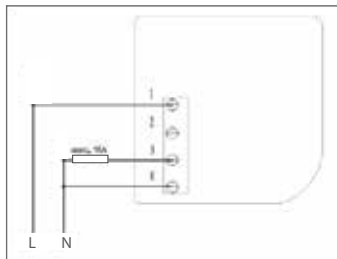
1. Проверьте соответствие параметров электросети требованиям, указанным на изделии.
2. Проверьте наличие напряжения в электросети, и поступает ли ток на устройство.

Если неисправность не удается устранить в соответствии с рекомендациями или при возникновении других неисправностей обратитесь в авторизованный сервисный центр TIMBERK.

## 10. ТРАНСПОРТИРОВКА И ХРАНЕНИЕ

1. Прибор в упаковке изготовителя можно транспортировать на любое расстояние всеми видами закрытого транспорта при температуре от -50 °С до +50 °С и относительной влажности до 80% (при температуре воздуха +25 °С) в соответствии с правилами перевозки грузов, действующих на данном виде транспорта.
2. При транспортировании должны быть исключены любые возможные удары и перемещения упаковки внутри транспортного средства.
3. Упакованный прибор должен храниться в крытых вентилируемых помещениях при температуре воздуха -10 °С до +50 °С при относительной влажности до 80% (при температуре воздуха +25 °С). В помещении не должно быть агрессивных примесей, вызывающих коррозию.
4. При транспортировке и хранении должны строго соблюдаться требования манипуляционных знаков на упаковке прибора.
5. До монтажа храните устройства в заводской упаковке в сухом помещении, температура окружающей среды между -10 °С и +35 °С. Изделие не должно подвергаться воздействию резких перепадов температуры. Место хранения должно быть защищено от грязи и воды.

## 11. ПРИНЦИПАЛЬНАЯ ЭЛЕКТРИЧЕСКАЯ СХЕМА



## 12. ГАРАНТИЙНЫЕ ОБЯЗАТЕЛЬСТВА

Гарантия на прибор 12 месяцев.

## 13. ИНФОРМАЦИЯ О СЕРТИФИКАЦИИ

Изделие соответствует директиве EEC 89/336, касающейся электромагнитного оборудования. Гарантируется безотказная работа изделия в соответствии со сроками, указанными в гарантийном талоне. Обязательно ознакомьтесь с условиями гарантии и требуйте от продавца правильного и четкого заполнения гарантийного талона.

При отсутствии копии нового сертификата в коробке, спрашивайте копию у продавца.



Изготовитель\*:  
«Хюм Электроникс Лимитед», 801 Лук Ю Билдинг,  
24-26 Стэнли Стрит, Централ, Китай

Импортер\*:  
ООО «Оптима Логистик»  
Россия, 129344, г. Москва, ул. Енисейская, д. 1,  
стр. 8, пом. 115

По вопросам сервисной поддержки и качества приобретенного товара просьба обращаться по телефону:

+ 7 (495) 627-52-85

Организация, уполномоченная на принятие требований потребителей в отношении товара ненадлежащего качества, ООО «Авангард Холго», 125195, г. Москва, Ленинградское ш., д. 57, стр. 12, (495) 627-52-85, info@holgo.ru

Серийный номер изделия, месяц и год изготовления указаны в составе ID LINE кода изделия, наклеенного на изделие и/или упаковку изделия. Месяц и последние цифры года внутри кода расположены после знака тире в указанном порядке.

\* Данные могут быть изменены в связи со сменой производителя, продавца, производственного филиала и/или импортера в РФ и/или страны ЕТС. Актуальную информацию Вы можете получить из содержания действующего на момент продажи сертификата соответствия, а также из данных этикетки, которой маркируется упаковка изделия до даты последней продажи дистрибутором на территории РФ или стран ЕТС.