

Комплект видеонаблюдения Wi-Fi

HK-428W
HK-429W
HK-840W
HK-841W



**Полное
руководство пользователя**

Спасибо за использование нашей продукции. Внимательно прочитайте данное руководство перед использованием комплекта видеонаблюдения. Сохраните его для дальнейшего обслуживания. Изображения в этом руководстве приведены для справки и могут отличаться от фактических.

Инструкция по безопасности

1. Измените пароль по умолчанию сразу после установки оборудования в целях вашей безопасности.
2. Не устанавливайте оборудование под прямыми солнечными лучами или рядом с нагревательным оборудованием.
3. Не устанавливайте оборудование во влажных или пыльных местах.
4. Установите видеорегистратор по уровню в устойчивом месте и следите за тем, чтобы изделие не упало.
5. Не роняйте видеорегистратор и не разбрызгивайте на него жидкость. Следите за тем, чтобы на устройство не помещались заполненные жидкостью предметы, чтобы предотвратить попадание жидкости в устройство.
6. Устанавливайте оборудование в хорошо проветриваемом месте и не закрывайте вентиляционные отверстия оборудования.
7. Не разбирайте, не ремонтируйте и не модифицируйте оборудование во избежание потери гарантии.

Внимание

Обратите особое внимание на следующие исключения или ограничения.

Оборудование предназначено для личного (семейного) пользования.

1. Если продукт был испорчен по какой-либо из следующих причин, наша компания не несет ответственности за какие-либо травмы или материальный ущерб, нанесенные вам или третьим лицам:

A. Установка или использование оборудования не строго соответствуют требованиям;

B. Обеспечение государственных или общественных интересов;

V. Обстоятельства непреодолимой силы (форс-мажор);

Г. Полномка по вине пользователя или третьих лиц, включая, помимо прочего, использование сторонних продуктов, программного обеспечения, компонентов и т.д.

2. Не используйте в качестве медицинского и защитного оборудования или в других целях, которые могут привести к:

- опасным для жизни последствиям и травмам,
- применению оружия массового уничтожения, биологического и химического оружия,
- ядерному взрыву и любому небезопасному использованию ядерной энергии,
- целям, противоречащим гуманитарным нормам.

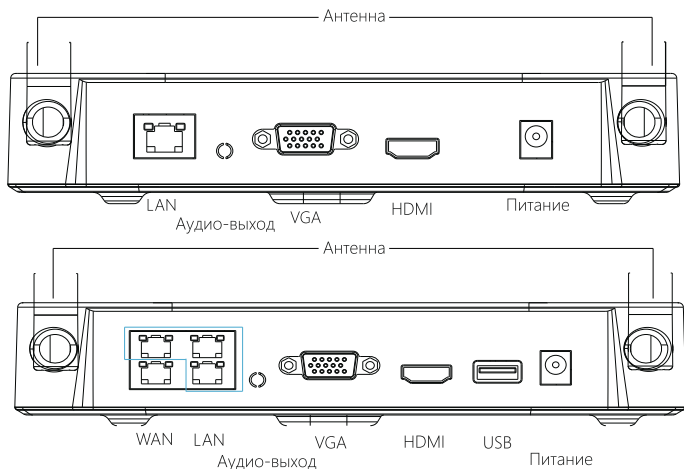
Любые убытки или ответственность, возникающие в результате использования не по назначению не покрываются гарантией.

3. Это оборудование может зафиксировать незаконное вторжение третьих лиц при правильной установке и использовании, но оно не поможет избежать несчастных случаев, травм и потери имущества, вызванных этим вторжением. В повседневной жизни, пожалуйста, будьте бдительны и не забывайте о мерах предосторожности.

4. Мы не несем ответственности за любые косвенные, случайные, специальные или штрафные убытки, запросы, потери имущества, потери данных и потери документов. В максимально допустимой законом степени наша ответственность за компенсацию не превышает сумму, уплаченную вами при покупке этого продукта.

Описание

Примечание: внешний вид изделия, может отличаться от иллюстраций.



Инструкция по установке

1. Установка жесткого диска

Перед установкой жесткого диска убедитесь, что питание выключено.

Для установки вам потребуется крестовая отвертка.

Примечание:

Используйте жесткие диски SATA, рекомендуемые производителями накопителей для работы в регистраторах систем видео наблюдения. Такие диски рассчитаны на постоянное чтение и запись большого объема данных.

1. Открутите винты и снимите крышку устройства.



3. Совместите отверстия на жестком диске с отверстиями на корпусе и закрутите винты.



2. Подключите один конец SATA-кабеля жесткого диска к материнской плате видеорегистратора, а другой к жесткому диску.



4. Установите крышку устройства и закрутите винты.



2. Убедитесь, что система видеонаблюдения работает корректно

Подключите видеорегистратор к монитору. Включите видеорегистратор и монитор. Настраивать устройства не требуется, все подключится автоматически. После появления всех картинок с видеокамер на дисплее перейдите к следующему шагу.

Примечание: убедитесь, что видеорегистратор и монитор подключены. Пожалуйста, используйте комплектный адаптер питания во избежание повреждения видеорегистратора.



3. Настройка антенны

Антенна видеорегистратора передает сигналы в окружающую среду. Если видеорегистратор и антенна камеры находятся на одной высоте и параллельны друг другу, эффект будет наилучшим (рисунок 1). Если нет возможности установить их на одной высоте, расположите камеры так, чтобы они касались сферы сферы видеорегистратором в центре (рисунок 2-2). Не направляйте антенны камер прямо на видеорегистратор (рисунок 2-1).

Наилучшее расположение

Верное расположение

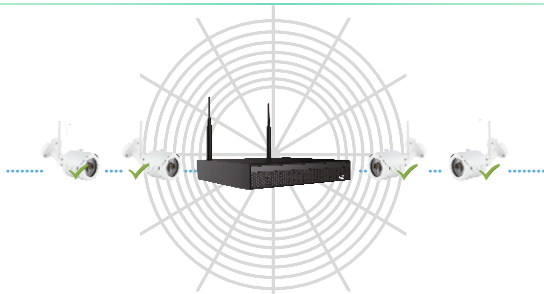


Рисунок 1

Не рекомендуется

Верное расположение

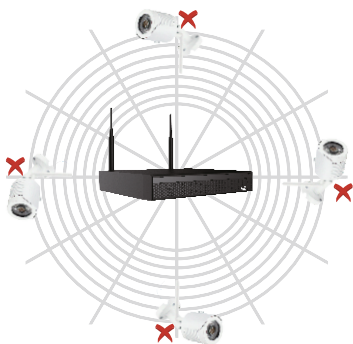


Рисунок 2-1



Рисунок 2-2


Вход в систему


Включите видеорегистратор, кликните правой кнопкой на рабочем столе, чтобы войти в аккаунт.

Введите имя пользователя и пароль.

Имя пользователя по умолчанию «admin», пароль «12345».

User Login ✕

 admin ▼



English ▼

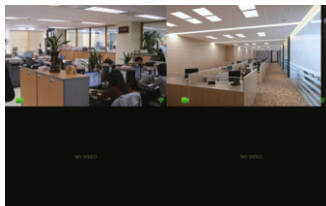
Login Close

[Forget password](#)

Предварительный просмотр

Войдите в интерфейс предварительного просмотра после включения устройства.

Интерфейс предварительного просмотра включает в себя дату и время системы, а также название канала.



Меню основных операций

1. Вход в меню

Система входа в систему, щелкните правой кнопкой мыши для отображения всплывающего контекстного меню.

Щелкните левой кнопкой мыши [Меню], чтобы войти в интерфейс главного меню.

Щелкните левой кнопкой мыши [Playback], чтобы войти в режим воспроизведения.

Щелкните левой кнопкой мыши [Record], чтобы войти в режим настройки записи.

2. Выход из меню

Щелкните правой кнопкой мыши, чтобы выйти из режима меню.

В режиме меню щелкните правой кнопкой мыши, чтобы вернуться к предыдущему меню (также для других разделов меню).

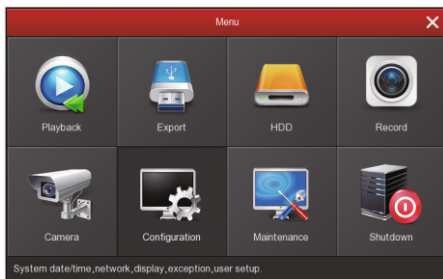
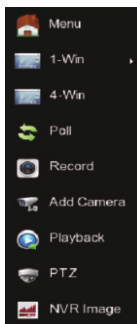
Меню быстрого доступа

Щелкните правой кнопкой мыши для отображения всплывающего контекстного меню, оно состоит из трех частей:

Режим предварительного просмотра.

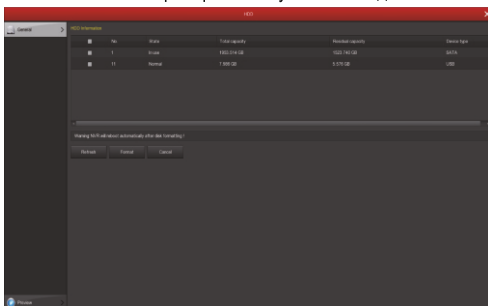
Режим контекстного меню: опрос, запись, добавление камеры, картинка регистратора.

Главное меню: [Воспроизведение], [Экспорт], [HDD], [Запись], [Камера], [Конфигурация], [Обслуживание], [Выключение].



Настройки записи

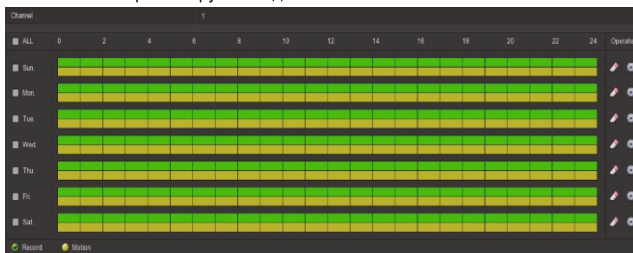
1. Отформатируйте жесткий диск HDD. Убедитесь, что он определяется системой и работает нормально. Вы можете проверить статус жесткого диска в меню «HDD».



2. Войдите в интерфейс записи «Record» через быстрое меню или основное меню. По умолчанию все каналы записываются в режиме 24 часа в сутки.

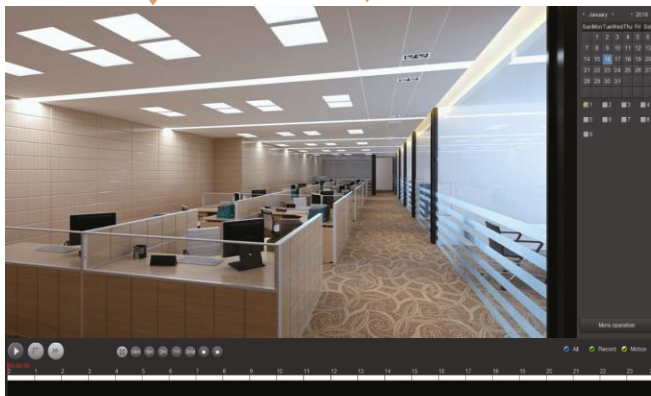


3. Настройки определения движения. Включите «Движение (Motion)» для активации записи по определению движения. Можно настроить не более 6 периодов времени каждый день. Если время обычной записи и время запись по движению перекрываются, запись может сохраняться только при обнаружении движения.



Воспроизведение

Войдите в режим воспроизведения через меню быстрого доступа или через основное меню. Выберите канал и найдите необходимые записи видео для просмотра.



Интерфейс воспроизведения

Примечание: для обеспечения безопасности запретите широковещательную рассылку SSID после завершения установки. Войдите в меню «Конфигурация» - «Сеть» - «WIFI» - «Дополнительно» и отметьте широковещательную рассылку SSID как на рисунке ниже.

Certify mode	WPA2-PSK
SSID broadcast	<input type="checkbox"/>
Wifi format	802.11bgn
Wifi Channel	Other

Доступ через мобильное приложение

Скачайте и установите приложение BitVision на смартфон любым из способов:

1. В Google™ Play или App Store введите «BitVision» для поиска, загрузки и установки.
2. Сканируйте следующие QR-коды, чтобы загрузить и установить приложение.

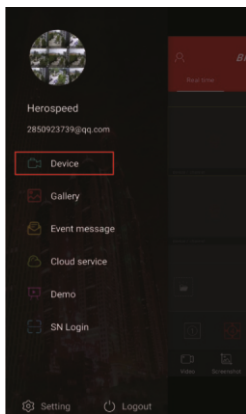


Android

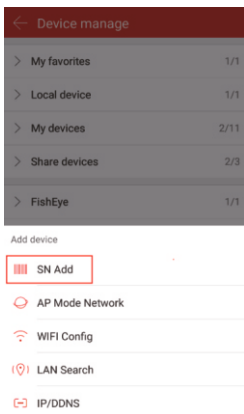


ios

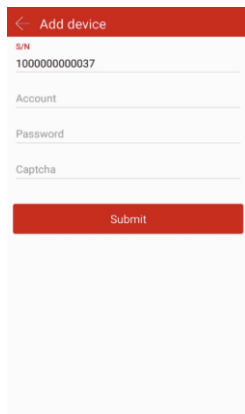
Зарегистрируйте аккаунт и используйте следующие шаги:



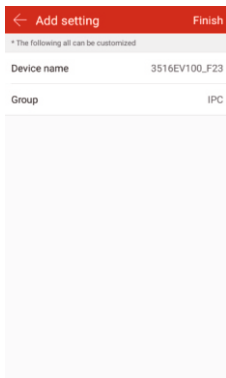
①





②



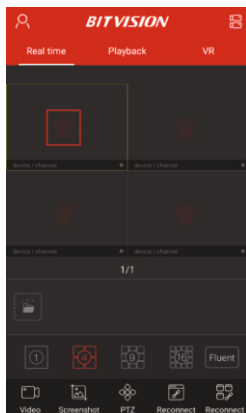
③



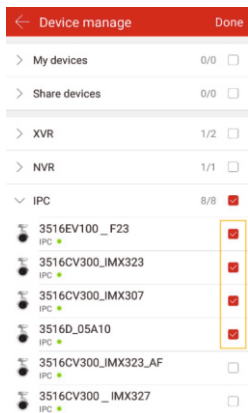
④

1. Нажмите на  в левом верхнем углу, выберите [Устройства] (Device) в меню.
2. Нажмите  → [Добавить устройство] (Add device) → [Ввести номер ID] (SN Add). Сканируйте QR-код на этикетке продукта в нижней части видеорегистратора.
3. Введите имя устройства, пароль и пароль (Cartha), которые напечатаны на этикетке устройства. Нажмите [Подтвердить] (Submit).
4. Нажмите [Имя устройства] (Device name), введите имя устройства, выберите [Подтвердить] (Done). Нажмите [Группа] (Group), выберите группу камеры, выберите [Подтвердить] (Done). Нажмите [Завершить] (Finish).

Шаги для предпросмотра видео следующие:




①



②

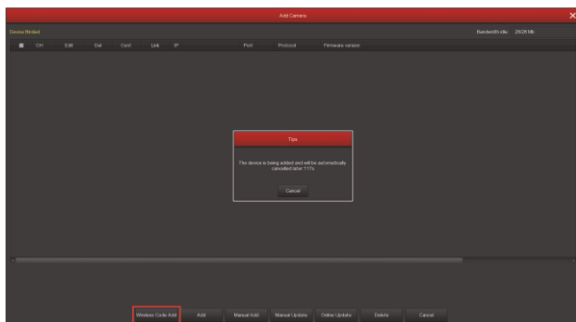


③

1. Нажмите [Реальное время] (Real time), выберите  для входа в интерфейс настройки устройств.
2. Выберите канал для предпросмотра, нажмите [Выполнить] (Done).
3. Видео начнет показывать картинку в реальном времени.

Беспроводное подключение

Комплекты видеонаблюдения были сопряжены с камерами на заводе и могут быть сопоставлены при включении питания. В некоторых ситуациях, вам может потребоваться восстановить сопряжение. Вы можете щелкнуть правой кнопкой мыши на видеорегистраторе (NVR) и нажать [Добавить камеру] (Add Camera) в контекстном меню, чтобы войти в интерфейс добавления камеры. Нажмите Кнопку [Добавить Беспроводной Код] (Wireless Code Add), в течение 120 секунд после обратного отсчета кода сопряжения необходимо нажать кнопку на задней кабеле камеры (около 6 секунд), пока не начнет мигать инфракрасный индикатор камеры. В это время будет выполнено кодовое сопряжение и автоматически выведено изображения.



Примечание: кнопка на кабеле камеры имеет влагозащитную крышку. Закрывайте крышку, когда не используете кнопку.

Перезагрузка (Восстановление заводских настроек)

Камера поддерживает принудительное восстановление заводских настроек. Быстро нажмите кнопку на хвостовой линии 3 раза. Сброс включает в себя параметры настройки сети и параметры беспроводного сопряжения и т. д.

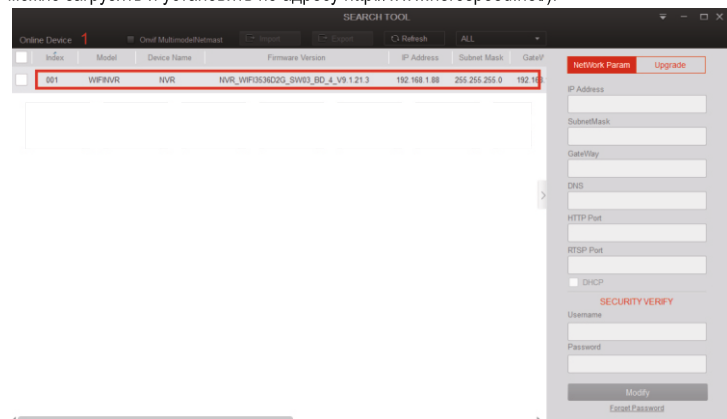
Пожалуйста, будьте осторожны при выполнении данной операции.

Доступ к локальной сети через компьютер

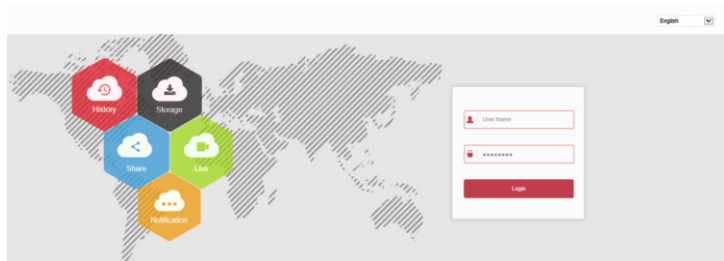
Подключение видеорегистратора по LAN

1. Убедитесь, что видеорегистратор и компьютер находятся в одном сегменте сети. Если нет, укажите IP-адрес вашего ПК в том же сегменте, что и у сетевого видеорегистратора, например, «172.20.18.79», но он должен отличаться от IP-адреса сетевого видеорегистратора. (IP-адрес видеорегистратора по умолчанию: 172.20.18.78).

2. Откройте средство поиска на ПК, выберите целевое устройство из результатов поиска и дважды щелкните левой кнопкой мыши, чтобы войти в интерфейс входа (средство поиска можно загрузить и установить по адресу <http://www.herospeed.net/>).



3. В интерфейсе входа в систему войдите в аккаунт видеорегистратора (примечания: пользователь по умолчанию: «admin», пароль: «12345»).



**ДЕКЛАРАЦИЯ О СООТВЕТСТВИИ ЕАЭС ТС № RU Д-СН.АЛ16.В.52988**

Орган по сертификации: ООО «Гарант Плюс», РФ, 121170, г. Москва,
Кутузовский пр., д.36, стр.3. Соответствует требованиям: ТР ТС 020/2011
«Электромагнитная совместимость технических средств» ТР ТС 004/2011
«О безопасности низковольтного оборудования»
Срок действия: с 19.08.2016 по 18.08.2021

Производитель: Гинзу Компьютер
Продукт. Китай, г. Шеньжень, Инжан,
район Лонган, Кензи, Лонгъен,
Индустриальная зона АЗ.
Гарантия: 1 год. Срок службы: 3 года.

С

ТРАНСПОРТИРОВКА И ХРАНЕНИЕ

В упакованном виде устройство может транспортироваться в
крытых транспортных средствах любого вида и храниться в
закрытых помещениях в соответствии с ГОСТ 15150-69 с защитой
от непосредственного воздействия атмосферных осадков,
солнечного излучения и механических повреждений.

ИМПОРТЕР: ООО «ГИНЗУ»

125502, Россия, г.Москва,
ул.Лавочкина, д.19, стр.3

109

БЕЗОПАСНАЯ УТИЛИЗАЦИЯ

Утилизация устройства, потерявшего потребительские свойства,
осуществляется в соответствии с действующим законодательством.
За более подробной информацией об утилизации обращайтесь к
местным властям.

Дата производства:

смотри расшифровку серийного номера устройства на www.ginzzu.com/date



GINZZU LLC
WWW.GINZZU.COM

Copyright © GINZZU LLC. All rights reserved. All brand names
are registered trademarks of their respective owners.
Specifications are subject to change without prior notice.

GINZZU™
WWW.GINZZU.COM