

ОБЩИЕ ТЕХНИЧЕСКИЕ УКАЗАНИЯ ПО СБОРКЕ.

Перед сборкой внимательно ознакомьтесь с данной инструкцией, проверьте комплектность деталей и фурнитуры по комплекточной ведомости. Для сборки элементов желательнее воспользоваться помощью квалифицированных специалистов.

Во избежении появления царапин, сборку необходимо проводить на мягком подстилочном материале. Согласно схемам сборки прикрепить необходимую фурнитуру. После этого можно приступать к сборке комплекта. Рекомендуется монтировать каркас в горизонтальном положении.

В мебельном наборе могут быть конструктивные изменения, не указанные в данной инструкции и не ухудшающие качество изделия, так как МЕБЕЛЬНАЯ КОМПАНИЯ "ЛЕРОМ" постоянно работает над улучшением производимой продукции.

ГАРАНТИЙНЫЕ ОБЯЗАТЕЛЬСТВА.

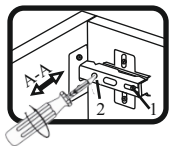
1. Изготовитель гарантирует соответствие мебели требованиям ГОСТа 16371-93 при соблюдении условий транспортировки, хранения, сборки (для мебели, поставляемой в разобранном виде), эксплуатации.
2. Гарантийный срок эксплуатации мебели: Для общественных помещений -18 мес., бытовой - 24 мес. Гарантийный срок при розничной продаже через торговую сеть исчисляется со дня продажи мебели, при вне розничном распределении - со дня получения ее потребителем.
3. Согласно постановлению правительства Российской Федерации от 16 июня 1997 г. № 720 мебель относится к товарам длительного пользования. В связи с этим по истечении срока службы (10 лет) потребитель должен обратиться в специализированную организацию по ремонту мебели с целью оценки дальнейшей пригодности мебели к безопасной эксплуатации и определение возможного дальнейшего срока службы.
4. Предприятие оставляет за собой право на замену фурнитуры и метизов, не влияющих на изменение конструкции и качества изделия.
5. При обнаружении брака или некомплектности обращаться к продавцу, указав **номер ОТК** и **дату изготовления**.

ПРАВИЛА УХОДА И ЭКСПЛУАТАЦИИ.

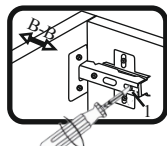
Для сохранения эксплуатационных и эстетических качеств мебели в течении длительного срока необходимо соблюдать условия её хранения, правил эксплуатации и ухода.

1. Мебель рекомендуется эксплуатировать в проветриваемом, сухом помещении с температурой воздуха не ниже +10 С и относительной влажностью воздуха 65±15 %.
2. При эксплуатации изделий, имеющих стеклянные створки, полки и зеркала необходимо помнить, что эксплуатация стеклоизделий и зеркал с трещиной сопряжено с риском получения травмы. При появлении трещин надо немедленно заменить стеклоизделие.
3. В процессе эксплуатации мебели возможно ослабление крепежной фурнитуры - необходимо периодически подтягивать их.
4. Во избежании потери товарного вида мебель и зеркала рекомендуется защищать от прямых солнечных лучей (может привести к изменению цвета), не должна размещаться вблизи отопительных приборов, сырых и холодных стен.
5. Не допускать попадания воды и технических жидкостей на поверхность мебели, не следует ставить на поверхность горячие предметы без теплоизоляционной прокладки.
6. Беречь поверхность мебели от механических повреждений.
7. Поверхность мебели можно чистить влажной тканью с применением средств по уходу за мебелью с последующей протиркой насухо. Нельзя применять эфир, ацетон, бензин и др. растворители.
8. Лицевую фурнитуру следует чистить мягкой тканью с применением хозяйственного мыла, после чего вытирать насухо. Не использовать для чистки наждачную бумагу, соду и др. средства, содержащие абразивные материалы.

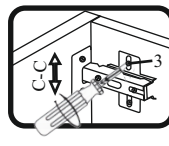
СИСТЕМА РЕГУЛИРОВАНИЯ СТВОРОК



Если створка наклонена вправо или влево относительно вертикали корпуса, нужно выправить наклон створки в направлении А-А винтом 2.



Если нижняя или верхняя часть створки отстает от корпуса, нужно ослабить винт 1 и сдвинуть створку в направлении В-В, а затем затянуть винт 1.



Если необходимо отрегулировать створку по высоте, нужно ослабить винт 3, отрегулировать створку в направлении С-С, а затем затянуть винт 3.

"ЛЕРОМ" - это гарантия высокого качества и экологической безопасности продукции.
Производство сертифицировано по ГОСТ Р ИСО 9001.
Декларация ТТС №: RU D-RU. AE83.B.00001; RU D-RU. AE83.B.00002; RU D-RU. AE83.B.00003.



МЕБЕЛЬНАЯ КОМПАНИЯ
ЛЕРОМ

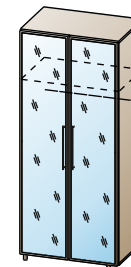
Россия, 442965, Пензенская область,
г. Заречный, проезд Фабричный, 11,
ООО "Мебельная компания "Лером"
e-mail: Info@lerom.ru http://www.lerom.ru
Тел./Факс: (8412) 65-33-01, 65-33-02, 65-33-03,
65-33-04, 65-33-05
Отдел сервиса: (8412) 65-33-06



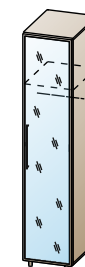
ШК-108



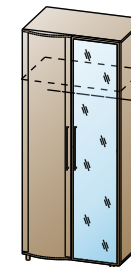
ШК-109



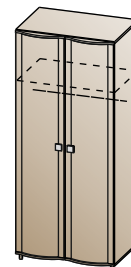
ШК-111



ШК-112



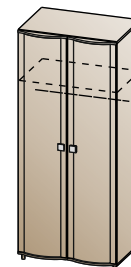
ШК-114



ШК-202



ШК-203



ШК-302



ШК-303



ШК-905



ШК-906

ШКАФ

2172x448(896)x580(620)

Инструкция по сборке и эксплуатации мебели

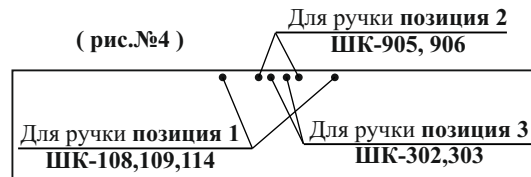
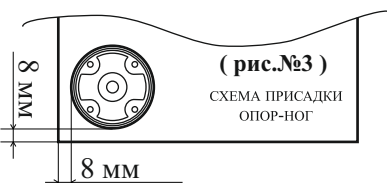
Во избежание опрокидывания отдельно устанавливаемой секции
рекомендуется дополнительное крепление к стене помещения
(в комплект не входит).

**ВНИМАНИЕ! НА СТВОРКЕ С ЗЕРКАЛОМ
КРЕПЛЕНИЕ РУЧКИ СТРОГО ПО СХЕМЕ**

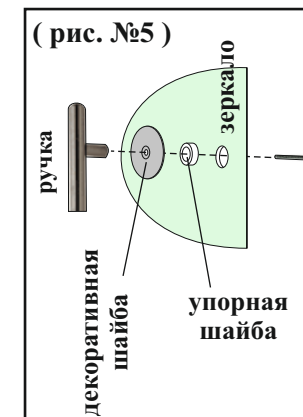
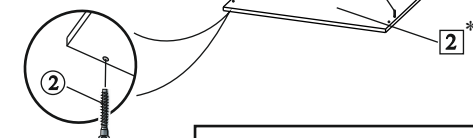
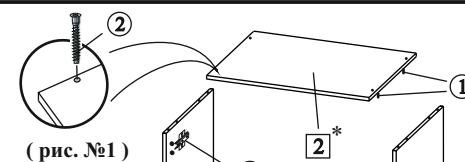
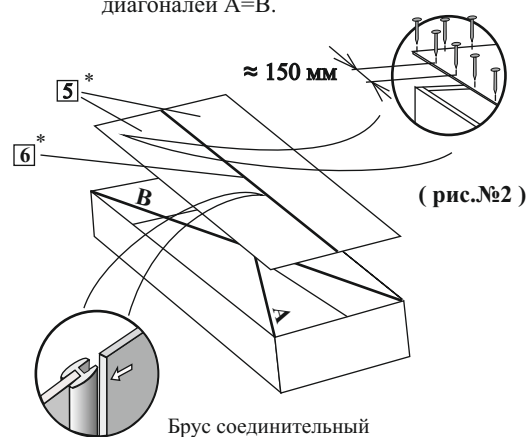
КОМПЛЕКТОВОЧНАЯ ВЕДОМОСТЬ				кол-во упаковок											
	*	наименование	размер	кол-во	ШК-108	ШК-109	ШК-111	ШК-112	ШК-114	ШК-202	ШК-203	ШК-302	ШК-303	ШК-905	ШК-906
Упаковка № 001	1	боковая стенка	2080x554	2	1	1	1	1	1	1	1	1	1	1	1
Упаковка № 201	2	крышка	896x554	2											
	3	полка	864x554	1	1	-	1	-	1	1	-	1	-	1	-
	4	штанга	855	1											
Упаковка № 206	2	крышка	448x554	2											
	3	полка	416x554	1	-	1	-	1	-	-	1	-	1	-	1
	4	штанга	405	1											
Упаковка № 601	5	задняя стенка ОДВП	2108x444	2	1	-	1	-	1	1	-	1	-	1	-
	6	брус соединительный	2078	1											
Упаковка № 604	5	задняя стенка ОДВП	2108x444	1	-	1	-	1	-	-	1	-	1	-	1
Упаковка № 403*	7	створка глухая	2108x444	1	2	1	-	-	1	-	-	2	1	2	1
Упаковка № 404	7	створка зеркало	2108x444	1	-	-	2	1	1	-	-	-	-	-	-
Упаковка № 1401	7	створка глухая	2108x444	1	-	-	-	-	-	2	1	-	-	-	-
	8	фурнитура		1	1	1	1	1	1	1	1	1	1	1	1

* Для ШК-905, 906 БД, БД-3, БД-Р, БД-С - вместо упаковок №403 используется упаковки №1401

КОМПЛЕКТ ФУРНИТУРЫ		ШК-108 ШК-111 ШК-114	ШК-109 ШК-112	ШК-202 ШК-302	ШК-203 ШК-303	ШК-905	ШК-906
	Петля накладная (евровинт 6,3x13 + шуруп 4x16)	8 (16+16)	4 (8+8)	8 (16+16)	4 (8+8)	8 (16+16)	4 (8+8)
	Ручка-рейлинг позиция 1 + винт к ручке М4x55	2+4	1+2	-	-	-	-
	Декоративная шайба + упорная шайба	4+4	2+2	-	-	-	-
	Ручка пластиковая позиция 2 + саморез к ручке 4x30	-	-	-	-	2+4	1+2
	Ручка металлическая позиция 3 + винт М4x27	-	-	2+4	1+2	-	-
	Винт-конфирмат 7.0x50 + заглушка	8+4	8+4	8+4	8+4	8+4	8+4
	Ключ для винта-конфирмата	1	1	1	1	1	1
	Штангодержатель	2	2	2	2	2	2
	Шуруп 4x16	20	20	20	20	20	20
	Гвоздь	40	34	40	34	40	34
	Шкант 8x30	8	8	8	8	8	8
	Полкодержатель с фиксатором	4	4	4	4	4	4
	Стяжка межсекционная	2	2	2	2	2	2
	Заглушка для техн. отв Ø 5мм	36	42	36	42	32	40
	Ножка-опора	4	4	4	4	4	4



СБОРКА ЗАДНЕЙ СТЕНКИ
Задняя стенка крепится гвоздями 2x20 после сборки корпуса и выравнивания диагоналей А=В.



ПОРЯДОК СБОРКИ:

1. В крышки вставляются шканты (позиция 1).
2. С помощью евовинта (позиция 2) стягиваем боковые стенки и крышки между собой (рис. №1).
3. Переворачиваем секцию на лицевую сторону и крепим заднюю стенку (рис. №2), шурупом 4x16 крепим опоры **предварительно просверлив отверстия Ø2,5 мм** согласно схеме присадки (рис. №3).
4. Шурупом 4x16 приворачиваем петлю на створку, евовинтом 6,3x13 приворачиваем ответные планки петель.
5. Устанавливаются полки, навешивается фасад.
6. Досверливаем отверстия под ручку Ø5 мм (рис. №4), приворачиваем ручки (для зеркальной створки - в отверстие в зеркале вставляется упорная шайба, между ручкой и зеркалом ставится декоративная шайба (рис. №5)).
7. Недействующие технологические отверстия закрываем заглушками.
8. После установки и выравнивания всех секций стягиваем их межсекционной стяжкой.