

# microlab

## FC361BT

Мультимедийная акустическая система 2.1  
с функцией Bluetooth 4.2



## Руководство пользователя

Благодарим вас за выбор Microlab  
Перед подключением и эксплуатацией прочтите руководство и следуйте рекомендациям.

[www.microlab.com](http://www.microlab.com)

## Внимание!

Для минимизации риска поражения электрическим током не разбирайте устройство и не подвергайте его воздействию воды, жидкостей и сырости. Устройство не содержит обслуживаемых элементов. За технической помощью обращайтесь только в сервисные центры Microlab.

## Предупреждение!

1. Перед эксплуатацией устройства внимательно изучите инструкции по эксплуатации и правила техники безопасности.
2. Сохраняйте инструкцию для обращения к ней в будущем.
3. При установке, эксплуатации, транспортировке и хранении следуйте рекомендациям, указанным в руководстве.
4. Если транспортировка устройства осуществлялась при низких температурах, то перед подключением и эксплуатацией следует выдержать устройство при комнатной температуре (от +16° C до +25° C) в течение 3 ч.
5. Подключайте устройство только к тому типу источника питания, который указан на маркировке рядом с вводом шнура электропитания.
6. Не подключайте звуковой кабель от выхода другого работающего усилителя звука к звуковому входу данной системы.
7. Устройство не требует заземления. Убедитесь в том, что штепсельная вилка полностью вставлена в розетку. Некоторые модели снабжены шнуром электропитания с поляризованным штепселем переменной линии. Такой штепсель можно подключить только одним способом. Если такой штепсель не входит в розетку полностью, попробуйте перевернуть его.
8. При использовании удлинителя или другого шнура электропитания, отличного от шнура в комплекте, убедитесь, что он подходит к соответствующим штекерам и соответствует стандартам безопасности страны использования.
9. Избегайте повреждения шнура электропитания и соединительных кабелей. Протягивать кабели следует таким образом, чтобы они не перекручивались, на них не наступали и не стояли какие-либо предметы. Особое внимание следует уделять шнурам электропитания вблизи штепсельных вилок, розеток или разъемов устройства.
10. Не допускайте перегрузки стеновых розеток электропитания, удлинителей или разветвлений, так как это может привести к пожару или поражению электрическим током.
11. Во избежание перегрева устройство должно хорошо вентилироваться. Не перекрывайте циркуляцию воздуха рядом с устройством. Не ставьте устройство на такие поверхности как кровать или диван. Не накрывайте устройство.
12. Не размещайте устройство вблизи источников тепла, таких как отопительные батареи, радиаторы, печи и другие приборы, производящие тепло. Рядом с устройством нельзя оставлять источники открытого огня, например, свечи.
13. Для исключения риска поражения электрическим током или пожара запрещается подвергать устройство воздействию влаги. Не используйте устройство рядом с водой или в помещениях с избыточной влажностью (сауна, ванна, бассейн, раковина и другие). Избегайте попадания на устройство жидкостей. Не ставьте рядом с устройством или на него предметы, содержащие жидкости.
14. Не допускайте попадания внутрь устройства инородных предметов. Не пытайтесь проткнуть какие-либо предметы внутрь устройства, так как они могут коснуться деталей, находящихся под напряжением, и вызвать короткое замыкание.
15. Перед чисткой устройства отключите источник электропитания. Чистку рекомендуется производить сухой тканью.
16. При использовании чистящих средств не следует наносить их на устройство - наносите их на ткань. Будьте осторожны: не повредите при чистке динамики.
17. Запрещается подключать и использовать дополнительные устройства, не рекомендованные изготовителем, - это может привести к поломке.
18. Установка устройства должна производиться только в соответствии с инструкциями изготовителя с использованием креплений, рекомендованных изготовителем.

18. Не используйте не рекомендованные изготовителем аксессуары (подвижные стойки, штатив или кронштейн). Не ставьте устройство на неустойчивую поверхность: оно может упасть и нанести серьезную травму, а также может быть серьезно повреждено и выйти из строя. Пользуйтесь только аксессуарами, которые рекомендованы производителем или поставляются с устройством.
19. При перемещении устройства на подвижной опоре будьте максимально осторожны. Резкая остановка, избыток прилагаемой силы или движение по неровной поверхности могут привести к опрокидыванию конструкции и повреждению устройства.
20. Обязательно отключайте устройство во время грозы и в случае, если оно не используется длительное время. Для отключения необходимо выключить питание переключателем на устройстве и отключить устройство от источника питания (отключите штепсель от розетки).

**Внимание!** Подключенная к источнику питания система остается в спящем режиме под напряжением, так как электропитание отключено не полностью.

21. Запрещается эксплуатация устройства с повреждениями или неисправностями.
22. Устройство не содержит частей, подлежащих самостоятельному ремонту.
23. Не пытайтесь самостоятельно осуществлять техническое обслуживание устройства, так как при вскрытии корпуса есть риск поражения электрическим током или получения иной травмы.
24. Для обслуживания и осуществления ремонта обращайтесь только в авторизованные сервисные центры.
25. Для защиты от перепадов напряжения в электросети и от опасности возгорания необходимо использовать предохранители надлежащего типа и номинальных размеров. Спецификация соответствующих предохранителей для каждого диапазона напряжения указана на устройстве.
26. Не увеличивайте громкость звука, когда вы прослушиваете отрывок с очень низкими входящими частотами, иначе при внезапном включении максимального уровня громкости может произойти поломка динамика.
27. При использовании устройства необходим постоянный свободный доступ к стеновой розетке или к месту подключения шнура электропитания к устройству на случай экстренного отключения устройства от электропитания. Помните: единственный способ полностью отключить устройство от источника питания - отключить шнур электропитания от стеновой розетки или от устройства.
28. Храните и эксплуатируйте устройство в сухом помещении (не более 65% влажности) при температуре от 0° C до +40° C без конденсации влаги.

## Правила техники безопасности



## Условные обозначения



Молния в равностороннем треугольнике означает наличие неизолированного опасного напряжения внутри корпуса устройства, которое может стать причиной поражения электрическим током.



Восклицательный знак в равностороннем треугольнике обращает внимание на наличие важных инструкций по эксплуатации и установке (обслуживанию) в поставляемой с устройством документации.

Главное преимущество системы - наличие множества современных технологий. Среди них - подключение по **Bluetooth** версии **4.2**, с более быстрой передачей данных, наличие оптического, коаксиального входов, а также возможность прослушивания аудио контента с USB носителей.

Динамики системы серии **V12 Van Gogh** разработаны датскими специалистами в области звука. Они выполнены из композитных материалов с двойными ферромагнитами и обеспечивают правильное АЧХ в диапазонах 130Гц-8кГц±1.5дБ и 100Гц-20кГц±3дБ.

Большой сабвуфер из МДФ с динамиком 5,25" передаёт быстрый и глубокий бас.

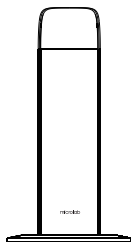
Для удобства настроек параметров звука вся коммутация вынесена на переднюю панель внешнего усилителя. Управление системой осуществляется с помощью дистанционного пульта.

**Microlab FC361BT** - это многофункциональная мультимедийная система с хорошим звучанием и современным дизайном.

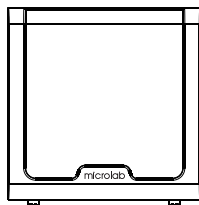
## Особенности

- Акустическая система формата 2.1 с внешним услителем
- Поддержка Bluetooth 4.2 с более быстрой передачей данных
- Возможность подключения через оптический, коаксиальный, USB и AUX вход
- Функция зарядки мобильных устройств, планшетов и т. д. с помощью USB DC: 5В/1А

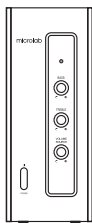
## Комплектность



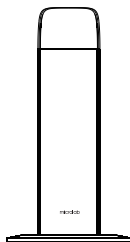
Левый  
спутник



Сабвуфер



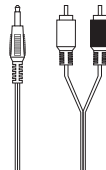
Усилитель  
мощности



Правый спутник



ПДУ

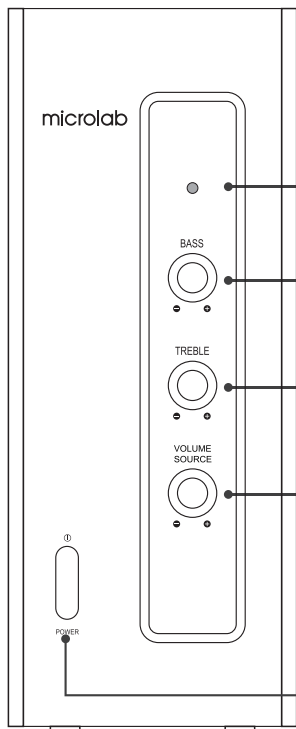


Аудиокабель  
3,5 мм - 2RCA



Руководство  
пользователя

## Усилитель мощности (Передняя панель)



### Режимы подсветки LED индикатора:

Красный - включение/выключение  
 Белый - подключение через оптический кабель  
 Фиолетовый - подключение через коаксиальный кабель  
 Зелёный - подключение через AUX  
 Голубой - подключение через Bluetooth  
 Жёлтый - подключение через USB

### Регулировка низких частот

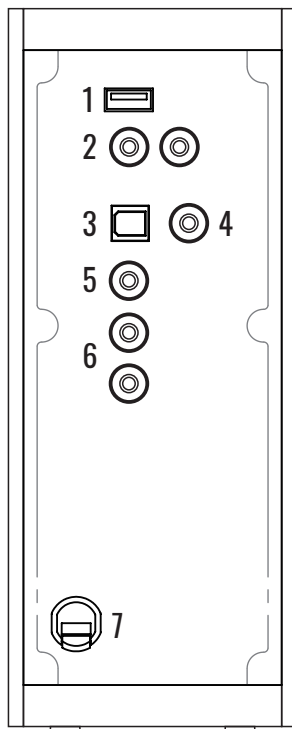
### Регулировка высоких частот

### Регулировка звука/Выбор режима

Для регулировки уровня громкости поворачивайте ручку по или против часовой стрелки.  
 Во время настройки уровня громкости индикатор мигает.  
 Когда звук достигает максимума или минимума, индикатор горит непрерывно.  
 Если система перешла в спящий режим, один раз нажмите на ручку регулировки звука.

### Переключатель питания

## Усилитель мощности (Задняя панель)



### 1. USB разъём

Функции:

1. Зарядка мобильных устройств, планшетов и т. д. Мощность 5В/1А
2. Воспроизведение с USB носителя  
 Подключите USB носитель и нажмите на пульте кнопку "USB". Индикатор начнёт мигать жёлтым цветом. Как только система синхронизируется с USB, индикатор непрерывно загорится жёлтым цветом и начнёт играть музыку.

### 2. Аудиовход

Левый и правый каналы для подключения и передачи аналогового аудиосигнала

### 3. Оптический вход

Для подключения и передачи цифрового аудиосигнала

### 4. Коаксиальный вход

Для подключения и передачи цифрового аудиосигнала

### 5. Аудиовыход на сабвуфер

Для подключения и передачи аудиосигнала на сабвуфер

### 6. Аудиовыход на спутники

Левый и правый каналы для подключения и передачи аудиосигнала на спутники

### 7. Питание

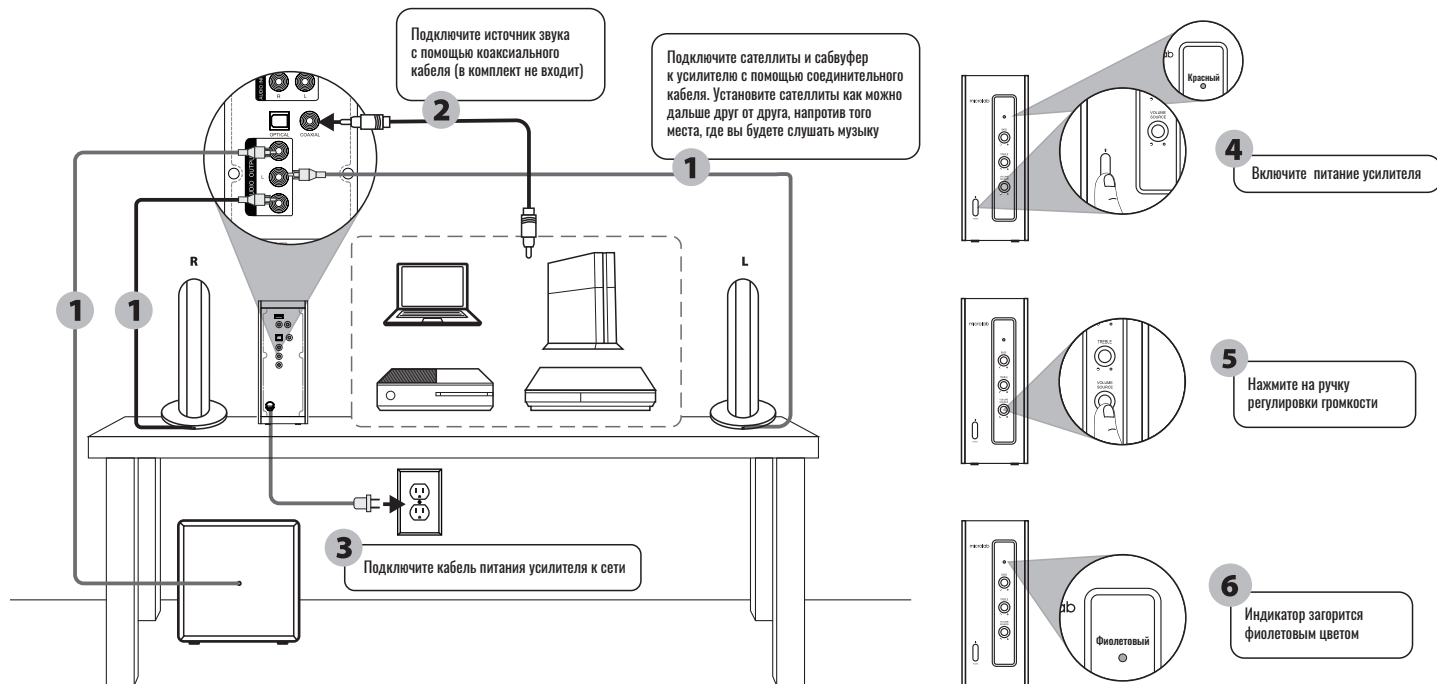
Провод подключения к сети 220 В



# Подключение источника звука через коаксиальный кабель

Внимание!

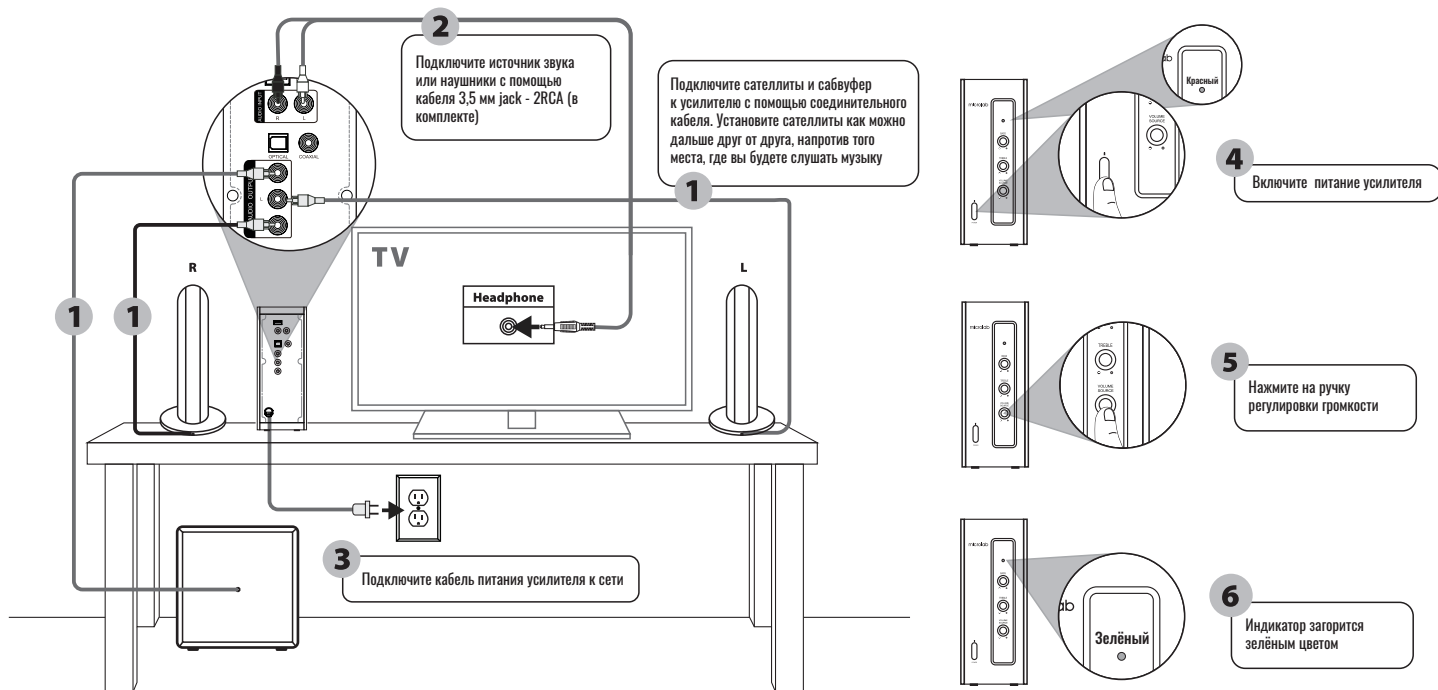
Установите минимальное значение уровня громкости перед подключением к сети.



# Подключение источника звука через аудиокабель 3,5 мм - 2RCA

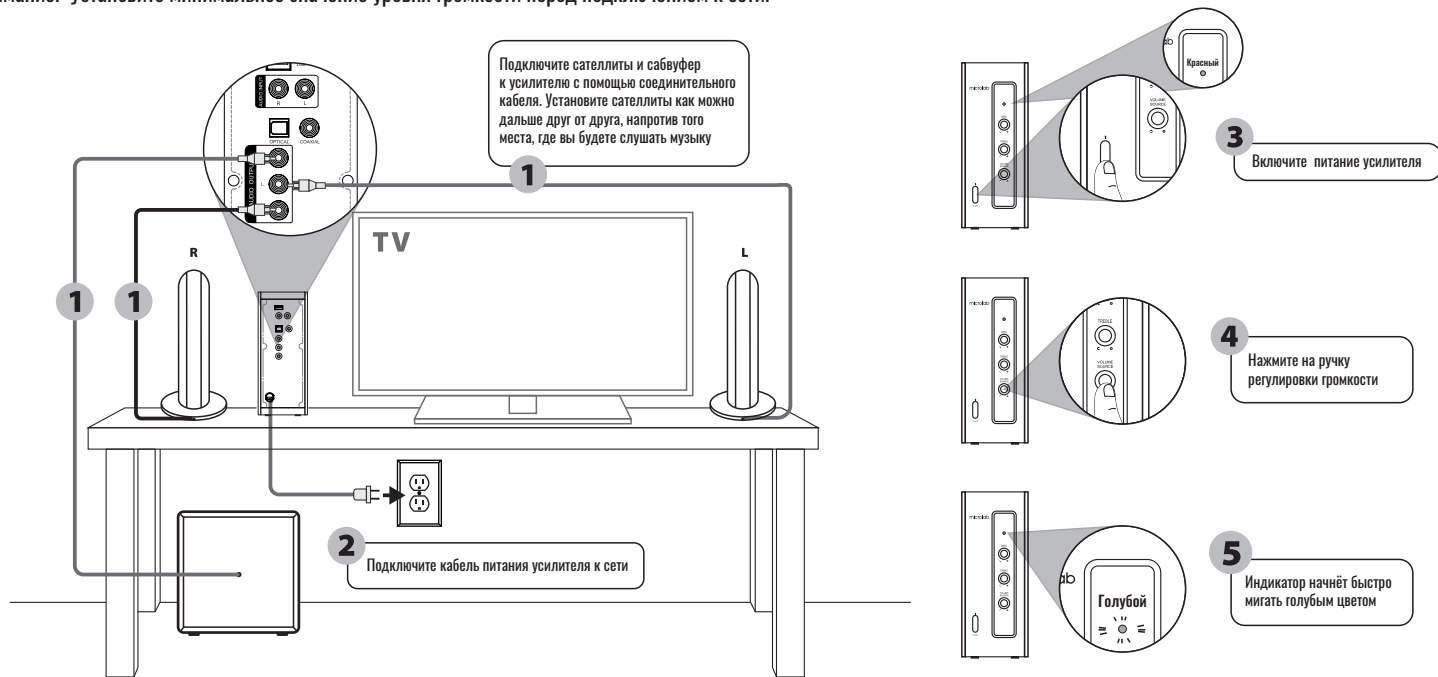
Внимание!

Установите минимальное значение уровня громкости перед подключением к сети.

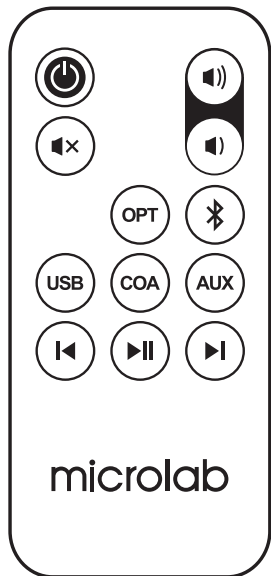


# Подключение через Bluetooth

Внимание! Установите минимальное значение уровня громкости перед подключением к сети.







Включение питания



Отключить звук



Режим BLUETOOTH



Режим USB



Увеличить громкость



Уменьшить громкость



Подключение  
через оптический кабель



Подключение  
через коаксиальный кабель



Режим AUX



Предыдущая композиция



Пауза/Воспроизведение



Следующая композиция

## Внимание!

Функции переключения композиций, пауза и продолжение воспроизведения работают только в режимах BLUETOOTH и USB

## Примечание:

для стабильной работы ПДУ вовремя меняйте батарейки. При необходимости замените батарейку на новую (тип батарейки CR2025, в комплекте)

<b>Модель</b>	FC361BT
<b>Усилитель</b>	
<b>Выходная мощность</b>	60 Вт (RMS)
<b>Распределение мощности</b>	15 Вт x 2 + 30Вт
<b>Частотный диапазон</b>	30 Гц – 20 кГц
<b>Нелинейные искажения</b>	< 0.5% 1 В 1 кГц
<b>Соотношение сигнал/шум</b>	> 80 дБ
<b>Разделение каналов</b>	> 50 дБ

<b>Динамик</b>	
<b>ВЧ-динамик</b>	2,5"
<b>Сопротивление ВЧ-динамика</b>	4 Ом
<b>НЧ-динамик</b>	5,25"
<b>Сопротивление НЧ-динамика</b>	6 Ом
<b>Интерфейс</b>	
<b>Вход</b>	Bluetooth, optical, coaxial, 2RCA, USB (воспроизведение с носителя)
<b>Выход</b>	2RCA
<b>Питание</b>	220 В

<b>Отсутствует звук</b>	<p>Убедитесь, что источник воспроизведения работает правильно. Убедитесь, что все кабели правильно подключены. Проверьте уровень громкости.</p>
<b>Отсутствует звук в одном или обоих сателлитах</b>	<p>Убедитесь, что кабели не повреждены и подключены правильно. Убедитесь, что кабель от источника звука подключен к правильному разъему.</p>
<b>Какие устройства поддерживает система?</b>	<p>Любой мультимедийный проигрыватель с разъемом 3,5 мм, например, CD/DVD плеер, компьютер или ноутбук, устройства с технологией Bluetooth</p>
<b>Искажение звука, посторонний шум</b>	<p>Проверьте, не испорчен ли воспроизводимый файл, попробуйте воспроизвести другую композицию. Убедитесь в том, что ваше устройство поддерживает формат выбранного вами файла.</p>
<b>Если проблема не решена, обратитесь в сервисный центр.</b>	

Приобретая продукцию компании Microlab у официальных партнеров, Вы получаете гарантийное и послегарантийное техническое обслуживание в сервисных центрах. Гарантийное обслуживание включает в себя бесплатное устранение всех неполадок (ремонт).

Гарантийный талон подтверждает отсутствие дефектов в приобретенном Вами изделии, а также Ваше право на осуществление бесплатного ремонта или замену вышедших из строя элементов в течение всего гарантийного срока. Компания оставляет за собой право отказа в осуществлении бесплатного гарантийного ремонта в случае несоблюдения условий эксплуатации, описанных ниже. Все условия гарантии действуют в рамках Закона РФ «О защите прав потребителей» и в целом осуществляются в соответствии с законодательством РФ.

## Условия гарантии

Гарантия действительна только при наличии правильно и четко заполненного гарантийного талона с указанием серийного номера устройства, гарантийного срока, даты продажи с подписью продавца и печатью компании-продавца.

Бесплатный ремонт осуществляется только в течение срока, указанного в гарантийном талоне.

Серийный номер и модель устройства, представляемые в сервисный центр, должны совпадать с указанными в гарантийном талоне серийным номером и моделью.

## Гарантийное обслуживание прекращается в случае, если:

- Устройство имеет следы постороннего вмешательства, а также в случае, если осуществлялись попытки его ремонта в неавторизованном сервисном центре;
- Обнаружены несанкционированные изменения конструкции или схемы устройства;
- Устройство, предназначенное для бытового использования, эксплуатировалось в профессиональных или производственных целях.

## Гарантия не распространяется на следующие неисправности устройства:

- Механические повреждения;
- Неисправности, связанные с попаданием внутрь жидкостей, посторонних предметов, насекомых;
- Повреждения, вызванные стихийными бедствиями, пожарами, наводнениями, бытовыми факторами;
- Повреждения, вызванные несоответствием Государственным стандартам питающих кабельных сетей и других аналогичных внешних факторов;
- Повреждения, вызванные использованием нестандартных запчастей и деталей.

Гарантийный срок – 12 месяцев со дня покупки при условии соблюдения правил эксплуатации и хранения.

Срок службы устройства – 10 лет при условии соблюдения правил эксплуатации и хранения.

Наименования и адреса организаций, уполномоченных на принятие претензий, размещены на официальном сайте [www.microlab.com](http://www.microlab.com) в разделе меню «Сервисные центры» и во вложенном списке сервисных центров.

<p><b>Наименование и местонахождение уполномоченного изготовителем лица, импортера, информация для связи с ними</b></p>	<p>ООО «ОСТ-КОМ» Адрес: 690014, Владивосток, пр-кт Красного Знамени, 82В, 5 эт., оф. 108. e-mail: info@ost-com.ru</p>
<p><b>Изготовитель</b></p>	<p>Microlab Electronics Co., Ltd/Микролаб Электроникс Ко., Лтд Адрес: CN, Baozi South Road, Microlab Industrial Park, Shenzhen Grand Industrial Zone, Pingshan New District, Shenzhen, GuangDong, China/Баоцзи Саус Род, Микролаб Индастриал Парк, Шеньжень Гранд Индастриал Зоун, Пингшан Нью Дистрикт, Шеньжень, ГуангДонг, Китай</p>
<p><b>Материал</b></p>	<p>Дерево (МДФ), пластик</p>
<p><b>Условия хранения</b></p>	<p>Хранить в сухом проветриваемом помещении при влажности не более 65% и температуре от -0° С до +40° С</p>
<p><b>Утилизация</b></p>	<p>Не требует специальных условий утилизации.</p>
<p>Месяц и год изготовления указаны на упаковке.      Продукция изготовлена в соответствии с требованиями ТР ТС 004/2011 «О безопасности низковольтного оборудования»; ТР ТС 020/2011 «Электромагнитная совместимость технических средств».</p>	

**microlab**



www.microlab.com  
www.microlab-global.com  
Микролаб Электроникс Компани Лимитед  
(Microlab Electronics Co.,Ltd)  
Сделано в Китае

Все символы и логотипы принадлежат соответствующим владельцам торговых наименований. Производитель оставляет за собой право вносить технические изменения в устройство без предварительного уведомления. Отличия между фотографиями и действительным устройством могут возникнуть по причине проводимой работы по улучшению свойств устройства.

Обозначение и слово «The Bluetooth®» являются маркой и логотипом, зарегистрированными компанией Bluetooth SIG, Inc., и любое использование этих обозначений компанией Microlab Electronic Co., Ltd лицензировано.