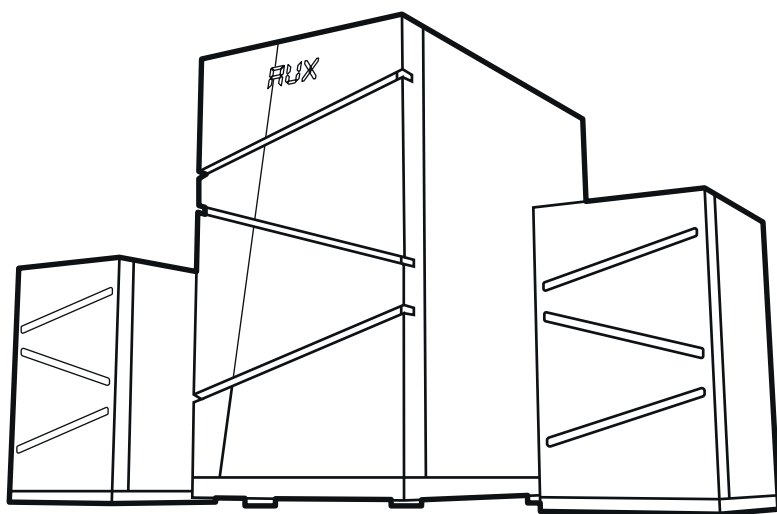


GINZZU™
WWW.GINZZU.COM

GM-420



МУЛЬТИМЕДИЙНАЯ АКУСТИЧЕСКАЯ СИСТЕМА 2.1

РУКОВОДСТВО ПОЛЬЗОВАТЕЛЯ

Начало эксплуатации

Благодарим Вас за приобретение мультимедийной акустической системы 2.1 GINZZU GM-420, в дальнейшем АС. Прежде чем начать эксплуатацию устройства, внимательно прочтите данное руководство, чтобы воспользоваться всеми возможностями мультимедийной системы и продлить срок её службы.

Мультимедийная акустическая система 2.1 предназначена для воспроизведения музыки, фильмов, компьютерных игр и другого аудио контента. АС система оснащена встроенным усилителем мощности и аудио кабелями, благодаря чему может использоваться совместно практически с любым источником аудио сигнала (телевизор, компьютер, ноутбук, музыкальный проигрыватель и др.). АС имеет Bluetooth-модуль, проигрыватель аудио файлов, FM-радио и пульт дистанционного управления.

Bluetooth-модуль АС совместим с большинством смартфонов, планшетов и с другими музыкальными устройствами с Bluetooth версией 2.1 или выше.

Корпус сабвуфера АС изготовлен из MDF. Этот материал идеально подходит по своим физическим свойствам для акустических систем. Сабвуфер предназначен для воспроизведения звука низкой частоты. Сателлиты изготовлены из высококачественных компонентов и служат для воспроизведения звука высоких и средних частот.

Комплект поставки и распаковка

После открытия упаковки убедитесь, что в коробке находятся все элементы в соответствии со списком ниже. Если какие-то элементы отсутствуют, свяжитесь со своим поставщиком:

- | | |
|---|------|
| • Сабвуфер | 1 шт |
| • Сателлиты фронтальные с кабелем подключения длиной 2 метра, и с кабелем подключения LED подсветки | 2 шт |
| • Аудио кабель 2xRCA -> 3,5мм стерео джек | 1 шт |
| • Пульт дистанционного управления* | 1 шт |
| • Антенна FM радио | 1 шт |
| • Руководство пользователя / гарантийный талон | 1 шт |

ВНИМАНИЕ: Вынимайте батарейки из пульта, если не собираетесь его использовать в течении больше чем одна неделя

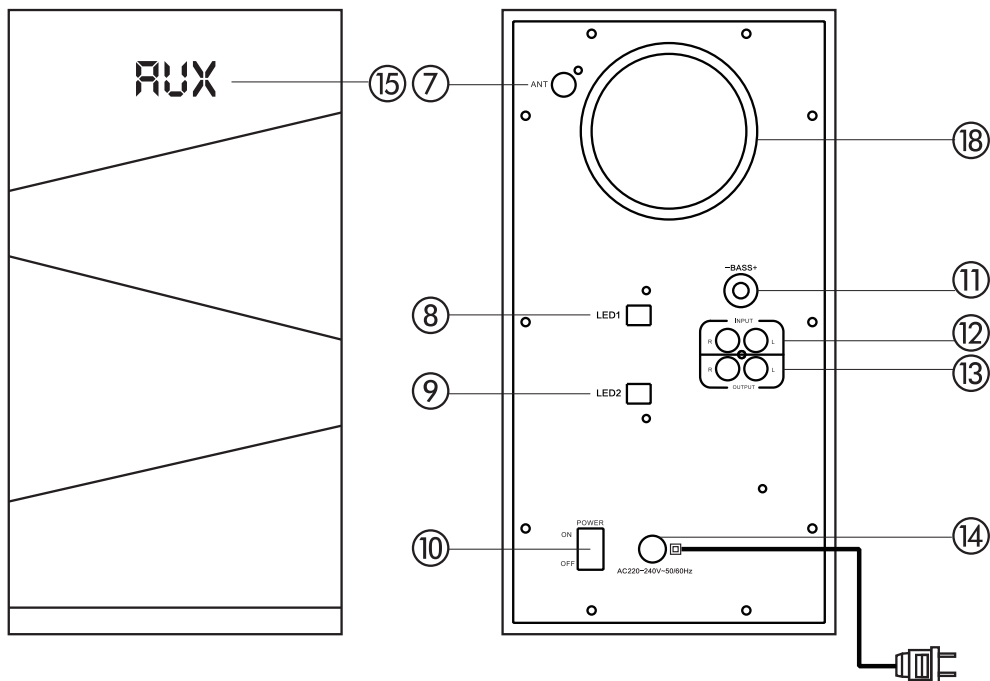
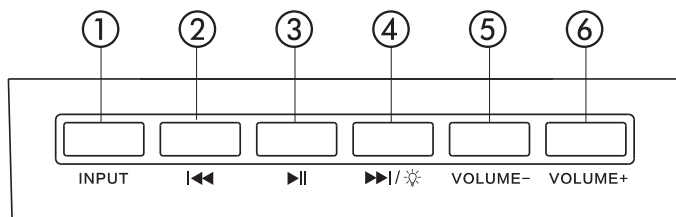
ВНИМАНИЕ: При воздействии минусовых температур при перевозке устройства не рекомендуется в помещении сразу включать устройство в сеть. Рекомендуем использовать устройство только при условии нахождения его при комнатной температуре не меньше чем 3 часа.

*Батарейки к пульту дистанционного управления не обязательно поставляются в комплекте и в этом случае приобретаются отдельно.

Основные функции и режимы работы:

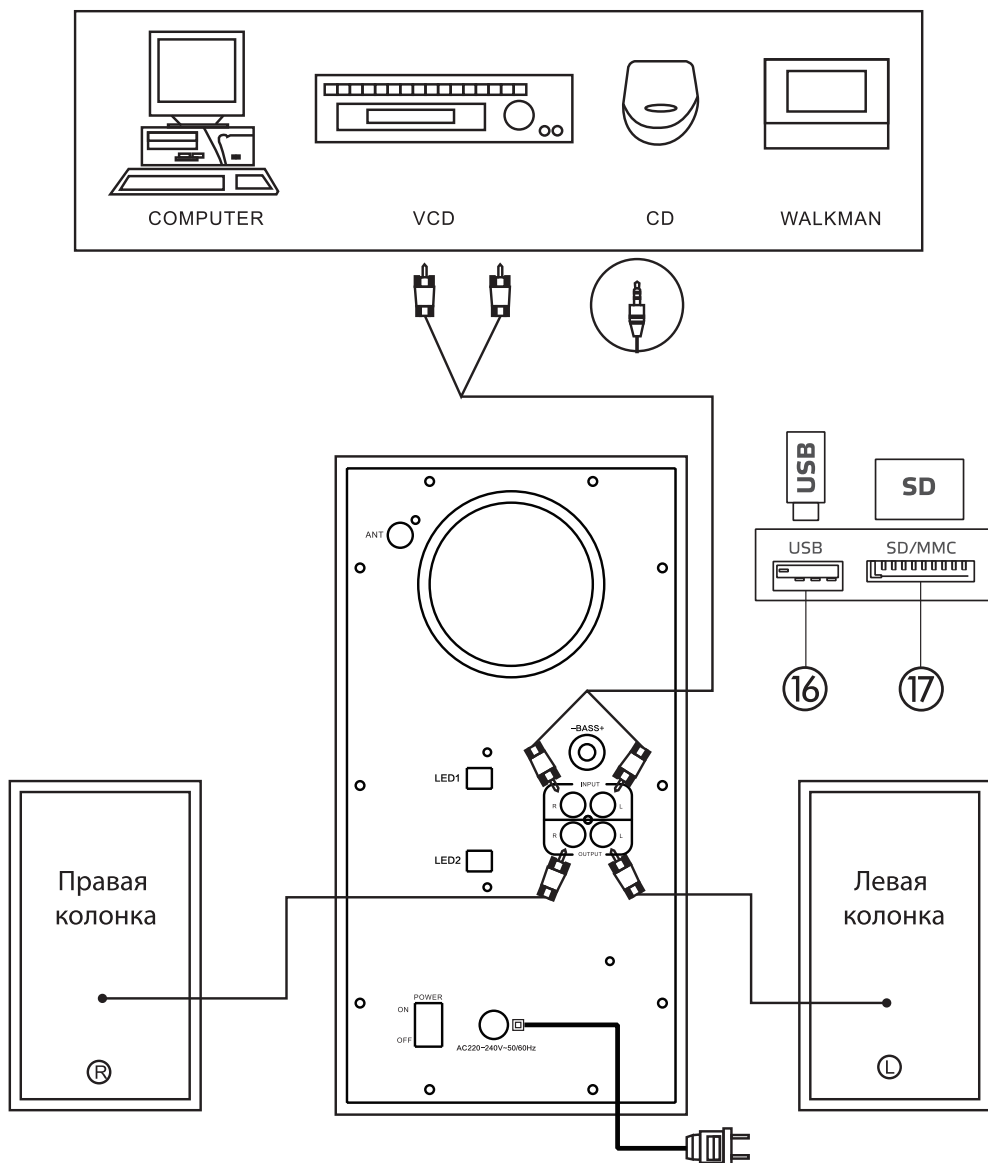
- Пульт дистанционного управления ПДУ
- Воспроизведение с внешнего Bluetooth- устройства
- Воспроизведение с внешнего аудиоустройства (ПК, аудио проигрыватель, телевизор и др.)
- Воспроизведение с карт памяти микро SD и USB-flash
- FM-радио
- LED подсветка сабвуфера и сателлитов

Элементы управления

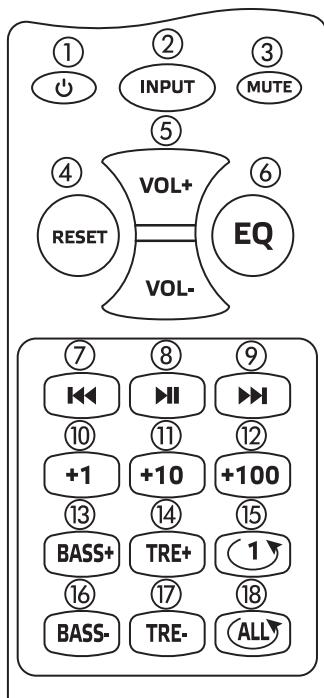


- ① Кнопка «INPUT»
 - 1) «нажатие 1 сек» - переключение режимов работы «Bluetooth/USB-flash/SD /FM/AUX»;
- ② Кнопка «PREV/FM-»
 - 1) «нажатие 1 сек» - переход к предыдущему аудио файлу в режиме Bluetooth/USB-flash/SD или переход к предыдущей FM-станции в режиме FM;
- ③ Кнопка «PLAY/PAUSE»
 - 1) «нажатие 1 сек» - пауза/возобновления воспроизведения
 - 2) «нажатие 3 сек» - автоматический поиск FM-станций в режиме FM
- ④ Кнопка «NEXT/FM+»
 - 1) «нажатие 1 сек» - переход к следующему аудио файлу в режиме Bluetooth/USB-flash/SD или переход к следующей FM-станции в режиме FM;
 - 2) «нажатие 3 сек» - включение / выключение LED подсветки сабвуфера и сателлитов
- ⑤ Кнопка «VOLUME-» - уменьшение громкости
- ⑥ Кнопка «VOLUME+» - увеличение громкости
- ⑦ «ANT» - антенна FM
- ⑧, ⑨ «LED1, LED2» подключение LED подсветки левой и правой колонки
- ⑨ «ANT» - антенна FM
- ⑩ Кнопка «POWER» - включение/выключение аудио системы
- ⑪ «-BASS+» - регулятор низких частот
- ⑫ «INPUT» - для подключения к внешнему аудио устройству (ПК, TV и др.) при помощи аудио кабеля 2xRCA -> 3,5мм стерео джек (в комплекте)
- ⑬ «OUTPUT» - для подключения сателлитов
 - 1) фронтальный правый сателлит к гнезду OUTPUT R
 - 2) фронтальный левый сателлит к гнезду OUTPUT L
- ⑭ Шнур питания (AC 220-240V~50Hz)
- ⑮ LED-дисплей
- ⑯ «USB» - разъем для USB-flash памяти
- ⑰ «SD» - слот для SD карт памяти
- ⑱ Фазоинвертор

Схема подключения



Пульт ДУ (ПДУ-пульт дистанционного управления)



- ① «**○**» - включение/выключение аудио системы (режим STANDBY ON/OFF) (предварительно включить ⑩ питание AC)
- ② «**INPUT**» - переключение режимов «Блютус/USB/SD /FM/AUX»
- ③ «**MUTE**» - переход в режим без звука и обратно.
- ④ «**RESET**» - отмена операции.
- ⑤ «**VOL+/VOL-**» - увеличение и уменьшение громкости
- ⑥ «**EQ**» - эквалайзер (режимы классика, поп, джаз, рок, обычный, авто)
- ⑦ «**I<<**» - Переход к предыдущему аудио файлу в режиме Блютус/USB/SD или переход к предыдущей FM-станции в режиме FM
- ⑧ «**PLAY/PAUSE**» - пауза/возобновления воспроизведения
- ⑨ «**>>I**» - Переход к следующему аудио файлу в режиме Блютус/USB/SD или переход к следующей FM-станции в режиме FM
«нажатие 3 сек» - включение / выключение LED подсветки
- ⑩ «**+1**» - выбор трека на один дальше в режиме воспроизведения USB/SD
- ⑪ «**+10**» - выбор трека на 10 дальше в режиме воспроизведения USB/SD
- ⑫ «**+100**» - выбор трека на 100 дальше в режиме воспроизведения USB/SD
- ⑬ «**BASS+**» - увеличение низких частот (НЧ)
- ⑭ «**TRE+**» - увеличение высоких частот (ВЧ)
- ⑮ «**1**» - выбор режима повтора воспроизведения (повтор одного файла)
- ⑯ «**BASS-**» - уменьшение низких частот (НЧ)
- ⑰ «**TRE-**» - уменьшение высоких частот (ВЧ)
- ⑱ «**ALL**» - выбор режима повтора воспроизведения (повтор всех файлов)

Подключение акустической системы

Перед подключением убедитесь, что акустическая система не подключена к сети. Соедините сабвуфер с сателлитами при помощи кабелей, идущих от задней панели сателлита:

- фронтальный правый сателлит к гнезду OUTPUT R ⑬
- фронтальный левый сателлит к гнезду OUTPUT L ⑬
- кабели подключения LED подсветки подключить к разъёмам ⑧ и ⑨

Сабвуфер можно расположить в любом удобном для Вас месте, лучше на полу, но необходимо учесть удобство использования ручного управления и управления пультом дистанционного управления. Фронтальные сателлиты необходимо расположить перед слушателем, по возможности на уровне головы, справа и слева от него.

ВНИМАНИЕ: 1) Существует опасность поражения электрическим током. Внутри корпуса имеется высокое напряжение. Ни при каких обстоятельствах не вскрывайте корпус акустической системы и не пытайтесь отремонтировать её самостоятельно во избежание поражения электрическим током.

2) Все операции по подключению и отключению кабелей и шнуров АС можно производить только при полностью обесточенной акустической системе. Полностью выключайте питание системы и вынимайте вилку из розетки, если система долгое время не используется.

Первое включение

Обратите внимание, что АС может быть подключена только к линейному выходу источника сигнала, запрещается подключать систему к выходу усилителя, так как это может привести к выходу АС из строя. Перед подключением убедитесь, что АС отключена от сети.

Подключите акустическую систему к источнику сигнала, используя аудио кабель 2xRCA -> 3,5мм стерео джек (входит в комплект поставки). Штекеры RCA-М должны быть подключены к гнездам «INPUT» ⑫ на задней панели сабвуфера. Затем необходимо подключить стерео джек 3,5мм к аудио выходу внешнего устройства (проигрывателя). После этого подключите сабвуфер к сети с помощью шнура питания ⑭. Включите АС кнопкой ⑩ (в положение ON).

Выберите кнопкой «INPUT» ① или соответствующей кнопкой на пульте (② INPUT) необходимый режим работы Bluetooth, USB-flash, SD, FM, AUX. Используйте кнопки ⑤ и ⑥ для регулировки общей громкости, а также регулятор низких частот (НЧ) ⑪ на ПДУ (BASS+ ⑬ и BASS- ⑭) и регулятор высоких частот (ВЧ) на ПДУ (TRE+ ⑮ и TRE- ⑯) для комфортного прослушивания.

Для частого использования АС доступен режим STANDBY. В этом режиме система не выключается полностью, а переходит в спящий режим (режим ожидания). При этом режиме электропотребление АС практически нулевое, что экономит электроэнергию. Включить и выключить этот режим можно кнопкой а на ПДУ.

После окончания использования не забывайте отключить от сети АС кнопкой ⑩ (положение OFF) и также вынуть шнур питания М из розетки.

Прослушивание музыки

1. Воспроизведение музыки с внешнего Блютус устройства.

ВНИМАНИЕ: Рабочее расстояние между АС и подключаемым внешним Блютус устройством должно быть не более 10 метров.

На подключаемом внешнем устройстве включите функцию Блютус и выполните поиск. Когда на дисплее внешнего устройства появится список обнаруженных устройств, выберите Вашу АС. После завершения процесса подключения внешнего устройства на LED дисплее ⑮ перестанет мигать значок BT.

В большинстве случаев после разрыва Блютус соединения АС автоматически повторно подключается к Вашему внешнему устройству. Если автоматическое соединение не произошло выключите и включите питание АС. При включении АС начнёт устанавливать Блютус-соединение с последним подключённым устройством. Если функция Блютус устройства включена, Блютус-подключение устанавливается автоматически.

Включите воспроизведение музыки на Вашем внешнем Блютус-устройстве. Для паузы и возобновления воспроизведения используйте кнопку ③ (на ПДУ кнопка ⑧). Используйте кнопки ② и ④ (на ПДУ это кнопки ⑦ и ⑨) для перехода к предыдущему/следующему файлу. Для регулировки громкости используйте кнопки ⑤ и ⑥ или кнопку ПДУ ⑤.

Если необходимо быстро выключить звук, то лучше всего использовать режим MUTE. Он включается кнопкой ① «INPUT» «нажатие 3 сек» или кнопкой ③ MUTE на ПДУ. Для того чтобы снова включить звук используйте эти же кнопки. Вы также можете регулировать громкость и переключать файлы с помощью меню или кнопок внешнего устройства.

2. Воспроизведение музыки с внешнего аудио устройства

Подключите внешнее устройство (MP3 плеер, телевизор, планшетный ПК, смартфон, ноутбук или мобильный телефон) к интерфейсу ⑫ «INPUT» при помощи аудио кабеля 2xRCA -> 3,5мм стерео джек (входит в комплект поставки).

Включите воспроизведение музыки на внешнем устройстве. Для паузы и возобновления воспроизведения используйте кнопку ③ (на ПДУ кнопка ⑧).

Используйте кнопки ② и ④ (на ПДУ это кнопки ⑦ и ⑨) для перехода к предыдущему/следующему файлу. Для регулировки громкости используйте кнопки ⑤ и ⑥ или кнопку ПДУ ⑤. Если необходимо быстро выключить звук, то лучше всего использовать режим MUTE. Он включается кнопкой ① «INPUT» «нажатие 3 сек» или кнопкой с MUTE на ПДУ. Для того чтобы снова включить звук используйте эти же кнопки.

3. Воспроизведение с карты памяти SD и USB-flash

Вставьте SD карту памяти в слот ⑰ «SD CARD» или USB-flash в разъем ⑱ «USB». Воспроизведение аудио файлов MP3 начнётся автоматически. При этом на LED дисплее ⑮ сначала отобразится номер файла MP3, а после этого начнётся отсчёт времени воспроизведения от начала. Формат файловой системы SD или USB-flash должен быть FAT32. Объем памяти не более 32 Гб. Для быстрого переключения в режим проигрывателя можно также пользоваться кнопкой INPUT ② на ПДУ. Нажимая эту кнопку можно переключаться в режим воспроизведения с карты памяти SD или USB-flash. Для паузы и возобновления воспроизведения используйте кнопку ③

(на ПДУ кнопка ⑧). Используйте кнопки ② и ④ (на ПДУ это кнопки ⑦ и ⑨) для перехода к предыдущему/следующему файлу. Для регулировки громкости используйте кнопки ⑤ и ⑥ или кнопку ПДУ ⑤. Если необходимо быстро выключить звук, то лучше всего использовать режим MUTE. Он включается кнопкой ① «INPUT» «нажатие 3 сек» или кнопкой ③ MUTE на ПДУ. Для того чтобы снова включить звук используйте эти же кнопки.

Кнопками ⑮ и ⑱ на ПДУ можно выбрать режим повтора воспроизведения файлов MP3 (⑮ – повтор одного файла, ⑱ – повтор всех файлов).

В режиме проигрывателя доступен режим EQ эквалайзер. При нажатии на ПДУ кнопки ⑥ последовательно будут доступны следующие предустановленные настройки: классика, поп, джаз, рок, обычный, авто.

Для быстрого поиска треков в режиме проигрывателя есть возможность перелистывать треки:

+1 – кнопка ⑧ на ПДУ - выбор трека на один дальше в списке файлов

+10 – кнопка ⑪ на ПДУ - выбор трека на 10 дальше в списке файлов

+100 – кнопка ⑫ на ПДУ - выбор трека на 100 дальше в списке файлов

4. FM-радио

Нажимая кнопку ① «INPUT» или кнопку на ПДУ ② INPUT выберите режим работы «FM-радио». При этом режиме «Нажатие 3 сек» кнопки ③ запускает автоматическое сканирование и сохранение станций FM диапазона. При этом на LED дисплее ⑮ сначала отобразится порядковый номер сохраняемой станции, а затем её частота. Для паузы и возобновления воспроизведения используйте кнопку ③ (на ПДУ кнопка ⑧).

Используйте кнопки ② и ④ (на ПДУ это кнопки ⑦ и ⑨) для перехода к предыдущей/следующей станции FM. Для регулировки громкости используйте кнопки ⑤ и ⑥ или кнопку ПДУ ⑤. Если необходимо быстро выключить звук, то лучше всего использовать режим MUTE. Он включается кнопкой Для регулировки громкости используйте кнопки ⑤ и ⑥ или кнопку ПДУ ① «INPUT» «нажатие 3 сек» или кнопкой ③ MUTE на ПДУ. Для того чтобы снова включить звук используйте эти же кнопки. Обратите внимание, что качество приёма зависит от положения антенны.

5. LED подсветка сабвуфера и спутников

Вы можете включить / выключить LED подсветку сабвуфера и спутников нажав 3 сек. кнопку ④ или кнопку ⑨ на ПДУ

Технические характеристики АС

Мощность RMS (Вт)	65 Вт
USB вход	Да
Поддержка карт SD (Secure Digital)	Да
FM радио	Да
Эквалайзер	классика, поп, джаз, рок, обычный, авто
Усилитель встроенный	Да
Соотношение сигнал/шум	>78
Вход	стерео вход (2RCA)
MP3 плеер	SD card, USB-flash
Поддерживаемые форматы аудио файлов	MP3, WAV

Макс. объем внешнего накопителя	до 32 Гб
Формат файловой системы внеш. накопителя:	FAT32
Пульт ДУ	Да
LED дисплей	Да
Диапазон FM-радио	87.5-108.0МГц
Версия Bluetooth	V4.0
Макс. дальность связи:	прибл.10м в пределах прямой видимости*
Вес общий (кг)	5,1 кг

Сабвуфер:

Динамик	5,25" (13,34см)
Мощность (Вт)	35 Вт
Сопротивление (Ом)	4 Ом
Частотный диапазон (Гц-Гц)	40 Гц -150 Гц
Фазоинвертор	Да
Магнитное экранирование	Да
Корпус	MDF
Габаритные размеры (Ш*Г*В, мм)	170*294*325
Сателлиты:	

Динамики	3" (7,62см)
Мощность (Вт)	15Вт x2
Сопротивление (Ом)	4 Ом
Частотный диапазон (Гц-КГц)	40Гц-20КГц
Длина кабеля подключения (м)	2,0м
Корпус	MDF
Габаритные размеры (Ш*Г*В, мм)	105*123*190

*Действительный диапазон может отличаться при наличии таких факторов, как препятствия между устройствами, магнитные поля, статическое электричество, чувствительность приема, характеристики антенны, операционная система, программное приложение и т.д.

ВНИМАНИЕ: Конструкция и характеристики акустической системы и её компонентов могут изменяться без предварительного уведомления и не могут служить основанием для претензий. Дизайн и технические характеристики акустической системы и её компонентов могут быть изменены без предупреждения.

Устранение неисправностей

Если АС не работает должным образом, попытайтесь самостоятельно определить проблему в списке типичных неполадок и выполните перечисленные меры по их устранению.

Типичные неполадки и способы их устранения

1. Не включается

- Проверьте подключение к сети
- Включите выключатель

2. Нет звука

- Регулятор громкости выкрутить из минимума
- Подключите правильно источник сигнала
- Проверьте Блютус соединение
- Выключите режим без звука (MUTE)

3. Нет воспроизведения с внешнего носителя

- Проверьте формат файловой системы SD карты или USB-flash

4. Искажение звука

- Уменьшить величину входного сигнала регулятором громкости АС или на источнике сигнала

5. Не работает пульт ДУ

- Замените батарейки на новые

6. Невозможно установить соединение с внешними Блютус устройствами

- Для регистрации обеспечьте минимальное расстояние между колонкой и Вашим мобильным устройством (не более 1 метра)
- Проверьте, чтобы в меню Вашего Блютус устройства был активирован параметр “Видимый для других Блютус устройств”
- Некоторые внешние Блютус устройства после регистрации требуют отдельной операции установки Блютус соединения. Для этого, из списка зарегистрированных устройств в Вашем мобильном устройстве выберите название Вашей АС, и произведите операцию “Установка соединения”.
- Если после разрыва связи, вызванного превышением рабочего расстояния 10 м или отключением Блютус на внешнем мобильном устройстве, автоматического соединения не произошло, выключите и включите питание колонки.
Если выше перечисленные действия не помогают, обратитесь к Вашему поставщику или в сервисный центр.

Меры предосторожности и безопасности

Устройство предназначено исключительно для использования в быту и должно быть использовано по прямому назначению.

ВНИМАНИЕ! Используется высокое напряжение 220-240 В 50 Гц. Для предотвращения поражения электрическим током, короткого замыкания и возгорания:

- Перед включением проверьте соответствие типа розетки, напряжения в ней; надежность и правильность всех электрических соединений; надежность заземления.
- Перед обслуживанием (чистой) устройства обязательно отключите питание, вытянув вилку из розетки. Никогда не тяните за кабель.
- Не нарушайте изоляцию силового кабеля, не зажимайте кабель и не ставьте на него тяжелые предметы. Не используйте поврежденный кабель, штепсельную вилку, а также неисправную розетку. При повреждении кабеля отключите питание и обратитесь в АСЦ для замены кабеля.
- Не подвергайте продукт воздействию дождя или влаги. Если влага или другая жидкость попали внутрь устройства, на кабель или розетку, отключите питание и дождитесь полного высыхания. В приборе нет частей, которые должен обслуживать пользователь. Если прибор нуждается в ремонте, обращайтесь исклю-

ГАРАНТИЙНЫЙ ТАЛОН

УВАЖАЕМЫЙ ПОКУПАТЕЛЬ!

Благодарим Вас за покупку изделия компании "Ginzzu Technology Limited" (далее – Производитель) и надеемся, что оно Вам понравится. Рекомендуем Вам перед началом использования изделия внимательно прочитать Инструкцию по эксплуатации, а если потребуется гарантийное обслуживание - обратиться в Авторизованный Сервисный Центр (АСЦ). Адреса и телефоны АСЦ Вы можете узнать на сайте www.ginzzu.com.

Данным гарантийным талоном Производитель подтверждает принятие на себя обязательств по удовлетворению требований потребителей, установленных действующим законодательством о защите прав потребителей. В случае обнаружения недостатков изделия, возникших по вине Производителя, Производитель обеспечивает в течение гарантийного срока ремонт или замену изделия на аналогичное за свой счет. Данная гарантия применима только к изделиям, используемым в личных (семейных) бытовых целях. Производитель оставляет за собой право отказать в удовлетворении требований потребителей по гарантийным обязательствам в случае несоблюдения изложенных ниже условий.

УСЛОВИЯ ГАРАНТИЙНЫХ ОБЯЗАТЕЛЬСТВ

1. Гарантийные обязательства на территории Российской Федерации (РФ) распространяются только на изделия, предназначенные Производителем для поставок и реализации на территории РФ, приобретенные в РФ и прошедшие сертификацию на соответствие стандартам РФ.

2. На данный товар Производителем устанавливается **гарантийный срок – 1 (один) год, срок службы – 3 (три) года**. На аккумуляторные батареи для мобильных телефонов, смартфонов, планшетов, BT колонок устанавливается гарантийный срок – 3 (три) месяца. На элементы питания устанавливается срок годности – 3 (три) года. Гарантия начинается со дня приобретения товара и заканчивается после истечения гарантийного срока. Дата приобретения товара подтверждается наличием кассового или товарного чека, или другого документа. Сохраняйте кассовый (товарный) чек и данный Гарантийный талон в течение всего гарантийного срока!

3. Гарантия выполняется только при наличии: дефектного изделия с комплектом поставки; оригинала документа, подтверждающего покупку изделия; правильно и четко заполненного Гарантийного талона. В талоне должны быть указаны: наименование модели изделия, дата покупки; четкая печать организации, продавшей изделие; подпись покупателя об ознакомлении с условиями настоящей гарантии.

4. Гарантия выполняется при условии соблюдения правил эксплуатации, а также требований, изложенных в данном документе и в Инструкции по эксплуатации.

5. Гарантийный ремонт и обслуживание оборудования осуществляется в течение 45 дней с момента обращения в АСЦ. Все замененные изделия и детали становятся собственностью Производителя.

6. Гарантийные обязательства не распространяются на детали отделки и корпуса, батареи и элементы питания (батарейки), соединительные кабели и прочие детали, обладающие ограниченным сроком использования.

7. Изготовитель не несет гарантийные обязательства в следующих случаях:

▶ Если изделие, предназначенное для личных (бытовых, семейных) нужд, использовалось для осуществления предпринимательской деятельности, а также в иных целях, не соответствующих его прямому назначению;

▶ В случае нарушения правил и условий эксплуатации, хранения и транспортировки, изложенных в Инструкции по эксплуатации;

▶ Если изделие имеет следы попыток несанкционированного вскрытия, самостоятельного ремонта;

▶ Если дефект вызван изменением конструкции или схемы изделия, подключением внешних устройств, не предусмотренных Производителем;

▶ Если дефект вызван эксплуатацией неисправного изделия либо в составе комплекта неисправного оборудования;

▶ Если дефект вызван воздействием непреодолимых сил, несчастными случаями, умышленными или неосторожными действиями потребителя или третьих лиц; воздействием влаги, высоких или низких температур, высокого напряжения, коррозией, попаданием внутрь изделия посторонних предметов, жидкостей или насекомых;

▶ Если Гарантийный талон заполнен не полностью, неправильно или неразборчиво; данные, указанные в Гарантийном талоне, изменены, стерты или переписаны.

Техническая поддержка продукции: vk.com/ginzzu_tm

Общая информация: www.ginzzu.com

Наименование модели	Дата покупки	Подпись и печать



Товар сертифицирован в соответствии с законом «О защите прав потребителей». Подробную информацию о сертификате на данное устройство смотрите в «Полном руководстве пользователя» на www.ginzzu.ru

ПРОИЗВОДИТЕЛЬ: Гинзу Технолоджи Лимитед, Китай, Ван Чай, Локкард road 160-174, ЮКсю билдинг 803.
Гарантия 1 год. Срок службы 3 года.

ЗАВОД-ИЗГОТОВИТЕЛЬ: Гинзу
Компьютер Продукт, Китай,
г.Шеньжень, Инжан, Лонгъен, район
Лонган, Индустриальная зона А3

ИМПОРТЕР: ООО "ГИНЗУ"
125502, Россия, г.Москва,
ул.Лавочкина, д.19, стр.3

1	2	3	4
5	6	7	8
9	10	11	12
2019	2020	2021	

ДАТА ПРОИЗВОДСТВА

Сделано в Китае



Ginzzu
Technology Limited
WWW.GINZZU.COM

Copyright © Ginzzu Technology Limited. All rights reserved. All brand names are registered trademarks of their respective owners. Specifications are subject to change without prior notice.

Техническая поддержка и обновлённая версия данного руководства размещена на сайте www.ginzzu.ru