



ИНСТРУКЦИЯ ПО ЭКСПЛУАТАЦИИ

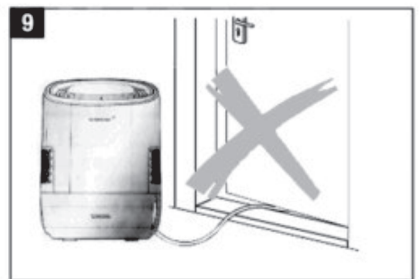
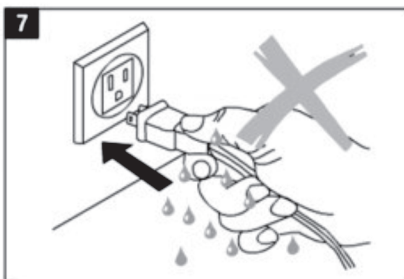
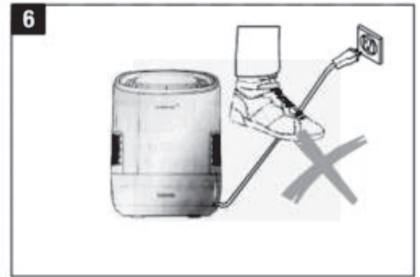
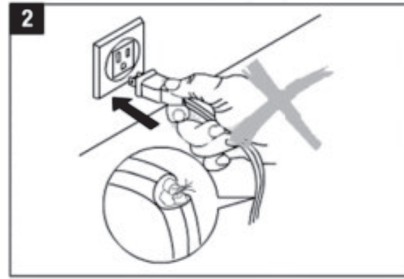
**Мойка воздуха:
LW-20W, LW-20R, LW20B**

- ※ Пожалуйста, внимательно прочтите данное руководство перед эксплуатацией устройства.
- ※ Сохраните данное руководство для использования в будущем.

МЕРЫ БЕЗОПАСНОСТИ

Чтобы предотвратить поражение электрическим током или возникновению травм при пользовании прибором всегда следуйте основным правилам безопасности, в том числе следующих:

- Внимательно прочитайте все инструкции перед использованием прибора.
- Убедитесь, что требуемое напряжение, соответствует напряжению в Вашей электросети.
- Перед использованием прибора внимательно прочитайте инструкцию по эксплуатации.
- Прибор должен находиться в зоне не доступной для детей. Не позволяйте детям играть с прибором. Никогда не оставляйте ребенка без присмотра рядом с работающим прибором (рис. 1).
- Не пользуйтесь прибором, если поврежден шнур или вилка питания (рис.2) Не пользуйтесь прибором, если он имеет повреждения или упал (рис.3). Предоставьте его для проверки или ремонта в сервисный центр (рис. 4).
- Прибор следует использовать на твердой, ровной и горизонтальной поверхности (рис.5).
- Устанавливайте прибор в таком месте, где риск того что его могут задеть и опрокинуть минимальный (рис. 6).
- Прибор требует регулярной очистки. См. раздел инструкции «Рекомендации по обслуживании прибора».
- Не погружайте прибор в воду, для очистки корпуса используйте чистую влажную ткань. Не используйте абразивные моющие средства или растворители для очистки.
- Используйте прибор только в полном сборе. ВСЕГДА отключайте прибор от электросети перед перемещением прибора, наполнением резервуара, слива воды, перед очисткой, обслуживанием прибора, сборкой или разборкой отдельных узлов, если вы не пользуетесь прибором длительное время.
- Не тяните за шнур, чтобы отключить прибор из розетки. Для отключения прибора из электросети беритесь непосредственно за вилку. Не отключайте прибор из электросети мокрыми руками (рис.7).
- Никогда не прокладывайте шнур под кроватью, и также не кладите на острые или горячие предметы. Следите, чтобы шнур не перегибался, и на него не наступали (рис. 3).
- Ремонт электроприборов должен проводиться только квалифицированным персоналом.
- Неправильный и неквалифицированный ремонт может привести к несчастным случаям или травмам.
- Если шнур питания поврежден, он должен быть заменен квалифицированным специалистом на новый, чтобы предотвратить поражение электрическим током и возникновению пожара.
- Этот прибор не предназначен для использования людьми с ограниченными физическими возможностями.
- Не используйте прибор на открытом воздухе.
- Не используйте прибор для других, не предназначенных для использования целей.
- Данный прибор предназначен только для домашнего использования.
- Не используйте прибор в помещении, в котором присутствуют горючие газы и испарения.
- Не допускайте попадания на прибор капель дождя, не используйте его в слишком влажном помещении (ванная комната, сауна и т.д.).
- Прибор должен находиться в вертикальном положении.
- На прибор нельзя садиться, становиться, класть тяжелые вещи.
- Использование примесей для воды, таких как, например эфирные масла, ароматизированные жидкости, очищающие средства и т.д. повреждают материал бака и всего прибора в целом. Любое использование подобных добавок снимает гарантийные обязательства с производителя/продавца.



ПРИНЦИП РАБОТЫ

Увлажнитель-очиститель воздуха использует технологию очистки воздуха – «Мойка воздуха», способную не только очищать, но и насыщать воздух, частями воды, достигая мягкого и равномерного увлажнения воздуха, максимально приближенного к естественному. Воздушная масса, попадая в прибор, соприкасается с увлажненными в воде дисками, и распространяется по помещению. Диски имеют специальную спиральную форму и объемную шероховатую структуру. За счет формы и структуры дисков в потоке воздуха возникает дополнительное сопротивление, усиливается эффект протягивания загрязнения из воздуха, а также воды из прибора. В результате капли воды образовавшиеся образуют эффект водного барьера для воздуха и микро частей в нем. Поскольку диски вращаются, тяжелые частицы из воздуха оседают на них и смываются водой в нижний поддон. Очищенный от загрязнений воздух насыщается молекулами воды, и распространяется в помещении.

ОСОБЕННОСТИ ОЧИСТИТЕЛЯ – УВЛАЖНИТЕЛЯ

- Технология очистки воздуха – гидро фильтрация (мойка воздуха).
- Мягкое и равномерное увлажнение.
- Автоматическое выключение при отсутствии воды.
- Высокая эффективность очистки и увлажнения.
- Функция ионизации.
- Три режима производительности.
- Автоматический контроль влажности (авто режим).
- Датчик уровня воды.
- Блокировка нажатия кнопок.
- Цифровой индикатор влажности.

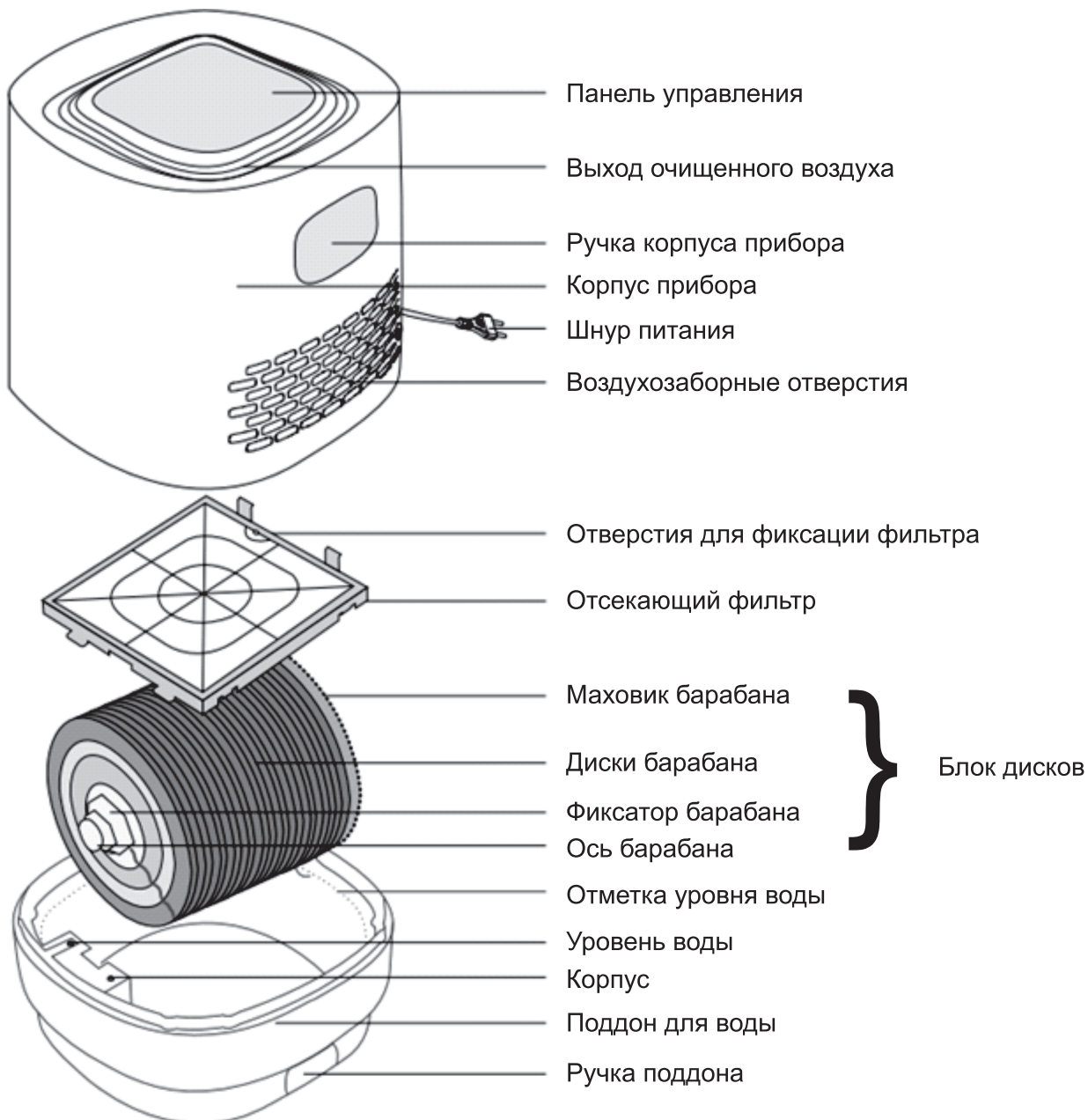
ФУНКЦИИ УВЛАЖНИТЕЛЯ-ОЧИСТИТЕЛЯ

- **Функция регулирования производительности "SPEED"**
Прибор оснащен тремя режимами производительности: "LOW" (минимальная производительность), "MID" (средняя производительность) и "HIGH" (максимальная производительность).
- **Ночной режим "SLEEP"** предусматривает снижение воздухообмена (снижение скорости движения воздушной массы проходящей через прибор) при низком уровне шума (рекомендуется использовать данный режим ночью или во время отдыха). Особенностью режима является переход любого режима (LOW, MID, HIGH, AUTO) производительности в минимальный с одновременным затуханием большей части информационных индикаторов, за исключением символов питания прибора и ночного режима.
- **Функция «забота о здоровье», автоматический режим «AUTO».**
Благодаря тестированию в течение многих лет, и накоплению опыта, была разработана функция «забота о здоровье» с целью достижения нужного темпа работы, необходимого для поддержания здоровья. Эта функция позволяет не превышать увлажнение в помещении, и удерживать влажность на необходимом уровне. При влажности в помещении ниже 40% прибор будет работать в режиме «HIGH» и будет стремиться достичь 40% уровень влажности, при 40% - 60% в режиме «MID», выше 60% будет работать в режиме «LOW».

ОБРАТИТЕ ВНИМАНИЕ!

Как любая мойка воздуха, данный прибор использует метод естественного испарения! Этот метод при определенной температуре воздуха, не будет испарять воду больше, чем позволяет физический процесс. Например, при температуре 21-24°C относительная влажность не превысит 40-45%, при условии, что вода в приборе не нагревается искусственно.

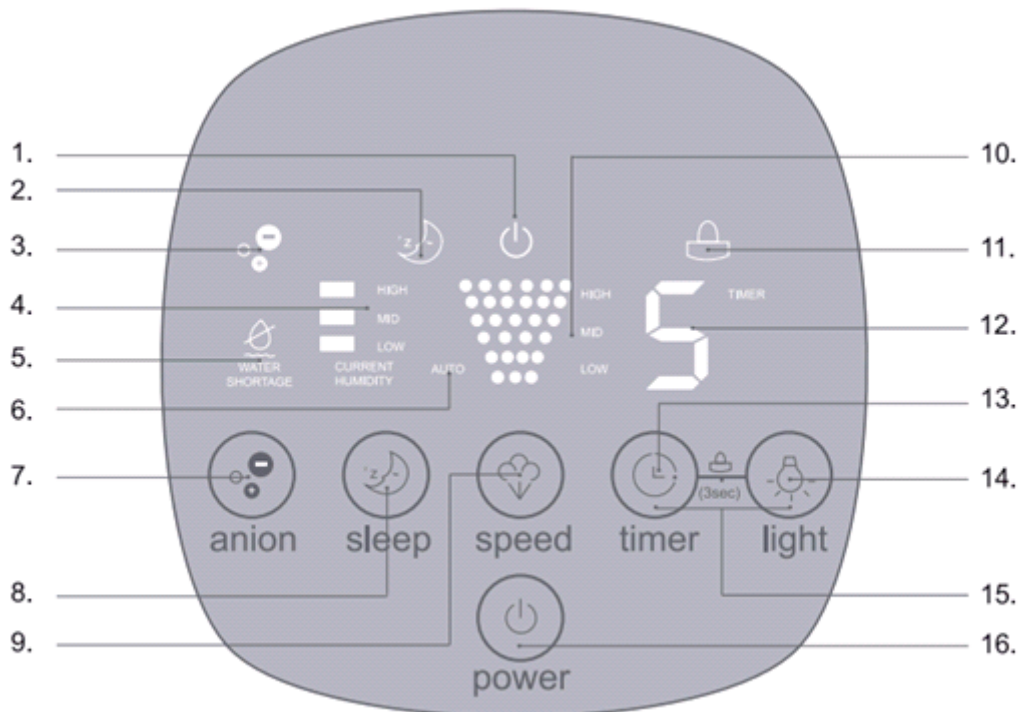
- **Функция ионизации «ANION».**
Данный прибор оснащен генератором отрицательных ионов. Отрицательные ионы способствуют обновлению организма, устранению усталости, повышению работоспособности, улучшению сна и имеют ряд других дополнительных преимуществ. Данную функцию можно отключить, нажав соответствующую кнопку на панели управления.
- **Блокировка нажатия кнопок (защита от детей).**
Функция позволяет предупредить ложные нажатия на кнопки управления.
- **Таймер «TIMER».**
Воспользовавшись функцией таймер, можно задать интервал времени на отключение прибора. Цикл интервалов: 1-2-3-4-5-6-7-8 часов.
- **Функция подсветки «LIGHT»**
Функция дает возможность подсветить поверхность прибора.



УКАЗАНИЯ ПО ИСПОЛЬЗОВАНИЮ

- Перед первым включением, особенно если температура на улице ниже нуля, дайте прибору нагреться при комнатной температуре в течение одного часа.
- Прибор рекомендуется использовать при температуре от 5°C до 40°C и относительной влажности не более 80%.
- Используйте только чистую воду, температура которой не должна быть выше 30°C.
- Перед длительным выключением (более 2 суток) сливайте воду из поддона, просушить блок дисков.
- Инструкции по очистке блока дисков и поддона читайте в разделе «Рекомендации по обслуживанию прибора».

СХЕМА ПАНЕЛИ УПРАВЛЕНИЯ ПРИБОРОМ



- | | |
|--|---|
| <ol style="list-style-type: none"> 1. Индикатор включения / выключения. 2. Индикатор ночного режима. 3. Индикатор ионизации. 4. Индикатор текущего уровня влажности. 5. Индикатор низкого уровня воды. 6. Индикатор автоматического режима. 7. Кнопка включения ионизации. 8. Кнопка включения ночного режима. | <ol style="list-style-type: none"> 9. Кнопка выбора режима производительности. 10. Индикатор выбранного режима работы. 11. Индикатор блокирования кнопок. 12. Индикатор таймера. 13. Кнопка включения и настройки таймера. 14. Кнопка включения режима подсветки. 13. Блокировка кнопок. 14. Кнопка включения / выключения. |
|--|---|

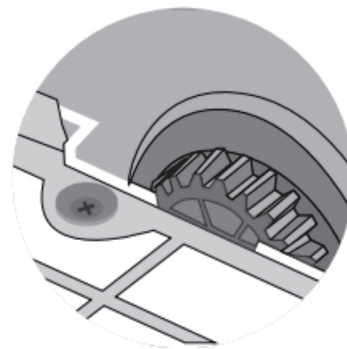
УПРАВЛЕНИЕ ПРИБОРОМ

- При подключении прибора к источнику питания на панели управления загорится индикатор питания(1).
- Кнопка включения/ выключения «POWER» (16).
Нажмите кнопку «POWER» (16) для включения прибора. Повторное нажатие на эту кнопку приводит к прекращению работы прибора и перехода в режим ожидания.
- Кнопка выбора режима производительности «SPEED» (9).
Нажмите кнопку «SPEED» (9) для выбора режима производительности. Есть три основных режима работы: «LOW» (минимальная производительность), «MID» (средняя производительность) и «HIGH» (максимальная производительность), а также автоматический режим «AUTO»(6)
При выборе того или иного режима на панели отобразится индикатор (10).
- Кнопка включения ионизации «ANION» (7).
При нажатии на кнопку включится генератор отрицательных ионов, на панели управления загорится индикатор ионизации (3).
- Кнопка ночного режима «SLEEP» (8).
Нажмите на кнопку «SLEEP» (8) переключите прибор в ночной режим.

- Кнопка «TIMER» (13).
При нажатии на кнопку таймера «TIMER» (13) вы можете задать интервал времени для выключения прибора от 1-го до 8-ми часов, с интервалом в 1-н час. При этом на панели управления отобразится выбранное время (12).
- Кнопка подсветки «LIGHT»(14).
Нажатие на кнопку «LIGHT» (14) дает возможность включить или отключить функцию подсветки.
- Кнопки блокировки от ошибочных нажатий и защита от детей «TIMER» + «LIGHT» (15).
Нажатие с одновременным удержанием кнопок «TIMER» + «LIGHT» (15) в течение 3-х секунд позволяет заблокировать / разблокировать работоспособность кнопок управления от ложных нажатий. При включении функции отобразится индикатор блокирования кнопок (11).
- Индикатор текущего уровня влажности (4).
Показания индикатора текущей влажности могут изменяться динамически. Ориентировочно соотношение показаний: «LOW» - низкий уровень влажности (<20%-30%), «MID» - средний (30%-40%), «HIGH» - высокий (50%->60%).
- Индикатор низкого уровня воды (5).
Когда уровень воды в поддоне снизится до минимального, загорится индикатор низкого уровня воды (5). Одновременно с этим раздастся несколько звуковых сигналов, сообщая о нехватке воды, после этого прибор выключится.

ПОРЯДОК ИСПОЛЬЗОВАНИЯ ПРИБОРА

- Для того чтобы залить воду в поддон, возьмите за ручки корпус прибора, снимите его, подняв на верх и отставьте в сторону. Двумя руками возьмите поддон (с барабаном или без) за ручки, заполните водой до отметки уровня. Чтобы предотвратить случайное падение хорошо держите двумя руками. Переместите заполненный поддон в место эксплуатации. Установите корпус прибора на заполненный водой поддон так, чтобы маховик барабана совпал с прибором.
- Подключите прибор к электрической сети, нажмите кнопку включения «POWER», используйте кнопки на панели управления для выбора желаемого режима и времени работы прибора. Точное описание значений кнопок вы можете найти в разделе «Управление прибором».
- Для выключения прибора нажмите кнопку «POWER». Отсоедините прибор от электросети.



ПРАВИЛА ИСПОЛЬЗОВАНИЯ ПРИБОРА

- Прибор должен устанавливаться на расстоянии не менее 10 см от стен и батарей отопления.
- Беспрепятственный доступ воздуха к прибору увеличивает его эффективность и производительность.
- Не устанавливайте прибор на ковер, или ковровое покрытие.
- Заливайте в прибор только холодную воду (не более 30°C). Горячая вода может повредить диски барабана и другие части прибора.
- Рекомендуется использовать очищенную воду (отфильтрованную). В данном случае очистка дисков барабана и поддона для воды может проводиться реже, чем с использованием воды из крана.

ПРЕДУПРЕЖДЕНИЕ!

- Все элементы устройства изготовлены из хрупкого материала. Будьте осторожны, не роняйте и не стучите по прибору.
- Заливайте в резервуар только чистую воду без добавления каких-либо ароматических или других добавок. В противном случае это может привести к протечкам воды и появления микротрещин и трещин в резервуаре, а также потери свойств и повреждению дисков.
- Добавляя свежую воду, всегда выливайте остатки той, что использовалась до этого.

ВНИМАНИЕ!

Увлажняющие диски способны абсорбировать из воды примеси (кальций, известь, железо и т.д.) во время работы. Поэтому один-два раза в месяц, в зависимости от качества воды необходимо очищать диски от минерального налета.

РЕКОМЕНДАЦИИ ПО ОБСЛУЖИВАНИЮ ПРИБОРА

- Регулярная очистка поддона и блока дисков.
В процессе эксплуатации, в поддоне скапливается грязь, поэтому его и блок дисков необходимо периодически очищать. Для очистки используйте мыльный раствор и мягкую ткань или губку. После очистки помойте поддон и диски проточной водой. Рекомендуется проводить чистку один раз в неделю. В случае сильного загрязнения поддона известковым налетом рекомендуется блок дисков залить раствором лимонной кислоты из расчета 1 столовая ложка на два литра воды и выдержать 2-3 часа.
- Для очистки блока дисков используйте емкость, которая позволит полностью погрузить блок дисков в раствор с лимонной кислотой. В зависимости от состояния загрязнения, возможно понадобится больше времени для очистки. Используйте мягкую щетку или губку, снимая налет с поддона или блока дисков. После чего промойте поддон или блок дисков проточной водой.
- Для поддержания чистоты как можно чаще меняйте воду в приборе.
- Не допускайте, чтобы вода в поддоне скапливалась. Если прибор не будет использоваться более двух суток, слейте воду из поддона и просушите его.
В случае длительного хранения промойте все части прибора, протрите и высушите их.
- Очистка отсекающего фильтра.
Время от времени на поверхности фильтра могут накапливаться различные части с воздуха. Необходимо периодически визуально контролировать его чистоту и очищать его от грязи.
- Отключите прибор от питания, нажав кнопку «POWER» и отсоедините от электросети.
- Поднимите вверх корпус прибора, поверните его и положите на мягкую ткань. Используя прибор на невысоких оборотах, очистите отсекающий фильтр. В некоторых случаях фильтр нужно помыть. Для этого, отверните фиксирующий болт и снимите фильтр из фиксаторов. После процедуры очистки водой просушите фильтр и установите на место.



ВНИМАНИЕ!

- Не соблюдение правил раздела «Рекомендации по обслуживанию прибора могут привести к развитию микроорганизмов, бактерий в середине поддона. Это может привести к неприятному запаху и нарушению гигиенических норм.
- Если производительность увлажнения снизилась, то необходимо очистить блок дисков и отсекающий фильтр.
- Если ваш прибор не работает должным образом, проверьте его, перед тем как обратиться в сервисный центр.
- Используйте максимально чистую воду! Водопроводная вода обычно содержит соли кальция, части ржавчины и другие химические элементы. Подобные элементы способны оседать на внутренней поверхности прибора, что может привести к неисправности или трудности в обслуживании прибора.

Неисправность	Возможные причины	Методы исправления
Индикатор включения не горит, вентилятор не работает	Отключен кабель питания	Вставьте штекер в розетку
	Включатель находится в положении «выключено»	Включите прибор
Индикатор включения горит, вентилятор не работает	Недостаточное количество воды	Наполните поддон
Непривычный или неприятный запах	Грязная или застоявшаяся вода	Смотрите раздел «Рекомендации по обслуживанию прибора»
		Почистите поддон и диски, залейте свежую воду
Неестественные звуки	Это может быть вызвано недостаточным количеством воды в резервуаре.	Долейте воду в резервуар
	Проверьте поверхность, на которой стоит прибор	Поставьте прибор на твердую ровную горизонтальную поверхность
	Неустойчивый уровень влажности в помещении	Переведите прибор в ручной режим и настройте производительность

ТЕХНИЧЕСКИЕ ХАРАКТЕРИСТИКИ

Модель	LW-20
Производительность увлажнения, мл/час	400
Объем бака для воды, л	6,2
Уровень шума, дБ	25
Мощность, Вт	15
Площадь обслуживания, м ²	28
Напряжение, В	220-240~
Вес нетто/брутто, кг	5,7/7,1
Размер (ШхГхВ), мм	330*330*435

УТИЛИЗАЦИЯ



Этот символ известен как «Перечеркнутый мусорный бак на колесах». Если он нанесен на изделие или аккумулятор, это означает, что их нужно отделять от общего бытового мусора. Химикаты, которые содержатся в электрических/электронных изделиях или аккумуляторах, могут быть вредными для здоровья и окружающей среды.

Удаляйте электрические/электронные изделия и аккумуляторы через схемы отдельного сбора мусора, которые предназначены для восстановления и переработки материалов, содержащихся в них. Ваша помощь является жизненно важной для обеспечения успешной работы этих схем, а также для защиты окружающей среды.

Произведено для компании



Адрес производственных мощностей:

**Циси Хеншен Электрикал Епплайнсес Ко., Лтд,
Уест Индустиал оф Гуанхайвей Таун, Циси, Нинбо, Китай**