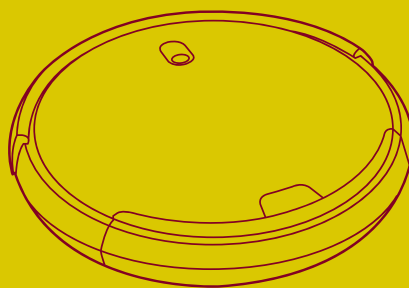


**KIT  
FORT**



**Вакуумный  
робот-пылесос  
КТ-533**

Руководство  
по эксплуатации

Если у вас возникнут трудности с использованием нашей техники, перед обращением в магазин просим позвонить на горячую линию Kitfort:

**8-812-339-22-15**

**8-499-400-23-34**

(пн-пт с 9:30 до 17:30 по московскому времени)

**[info@kitfort.ru](mailto:info@kitfort.ru)**

Мы расскажем про особенности работы прибора и проконсультируем по любым другим вопросам

## Содержание

Общие сведения.....	4
Комплектация .....	5
Устройство робота-пылесоса .....	6
Подготовка к работе .....	8
Использование пылесоса.....	11
Режим работы и режим уборки.....	14
Чистка и обслуживание пылесоса .....	15
Замена аккумуляторной батареи.....	19
Уход и хранение.....	19
Устранение неисправностей.....	20
Технические характеристики .....	22
Меры предосторожности.....	23
Другие товары «Китфорт».....	25



**KIT  
FORT**

Вакуумный робот-пылесос  
КТ-533

## Общие сведения

Ультратихий робот-пылесос КТ-533 представляет современное поколение роботизированных пылесосов с резиновой турбощеткой.

### Резиновая турбощетка

Турбощетка отлично убирает ковры любого типа. Во время чистки ковра турбощетка сначала приподнимает ворс, а затем выметает из него мусор. Пыль, выбитая щеткой из ковра, всасывается пылесосом. На твердой поверхности вращающаяся турбощетка действует как веник, заметая мусор прямо в контейнер. Это позволяет собирать крупный (обрывки бумаги, клочки шерсти домашних животных) или тяжелый мусор (песок и мелкие камешки с обуви). Резиновая турбощетка почти не наматывает на себя длинные волосы и шерсть животных, поэтому она не требует регулярной кропотливой очистки, как обычная.

### Две боковые щетки

Пылесос оснащен двумя боковыми щетками. Ворс боковых щеток выступает за габариты пылесоса, что позволяет ему собирать пыль вдоль плинтусов, вдоль диванов, около дверных косяков и других подобных объектов.

### Влажная уборка

Можно провести влажную уборку, прикрепив к пылесосу моющий модуль с резервуаром для воды и тряпкой. Тряпка большой площади автоматически увлажняется во время уборки. Моющий модуль имеет контейнер для сбора пыли. В контейнер пыль забрасывает работающая турбощетка.

### Современный фильтр и простой уход за пылесосом

В пылесборнике используется двойная фильтрация и высокоэффективный фильтр тонкой очистки, обеспечивающий хорошую очистку засасываемого воздуха от пыли. Пылесборник легко вынимается: достаточно нажать на кнопку «PUSH» и вытащить пылесборник из корпуса пылесоса. Для удаления мусора нужно откинуть специальную крышку на контейнере пылесборника. Для чистки пылесоса прилагается щеточка. Благодаря резиновой турбощетке и усовершенствованной конструкции пылесборника уход за пылесосом прост и требует минимума усилий.

### Режимы уборки

Пылесос имеет 4 режима уборки:

- автоматическая уборка;
- уборка вдоль стен;
- локальная уборка;
- уборка с максимальной силой всасывания.

Включить и выключить пылесос, задать нужный режим работы, можно с пульта дистанционного управления, а также используя панель управления самого пылесоса.

### **Автоматическая подзарядка**

В комплекте имеется база для автоматической подзарядки пылесоса. Если заряд аккумулятора закончился, пылесос сам разыщет базу и встанет на зарядку. Кроме того, вы можете принудительно вернуть пылесос на базу, дав ему соответствующую команду с пульта дистанционного управления.

### **Область применения**

Робот-пылесос предназначен для использования в жилых помещениях и небольших офисах. Он подходит для уборки сухих ровных поверхностей: деревянных полов, ламината, керамической плитки, линолеума, а также для сухой уборки ковровых покрытий с не очень длинным ворсом.

## **Комплектация**

1. Робот-пылесос — 1 шт.
  - Резиновая турбощетка — 1 шт.
  - Пылесборник — 1 шт.
  - Поролоновая прокладка — 1 шт.
  - Фильтр грубой очистки — 1 шт.
  - Фильтр тонкой очистки — 1 шт.
2. База для зарядки — 1 шт.
3. Блок питания (зарядное устройство) — 1 шт.
4. Пульт дистанционного управления (ДУ) — 1 шт.
5. Боковые щетки — 2 шт.
6. Съёмный модуль для мытья пола — 1 шт.
7. Тряпка для пола — 1 шт.
8. Щетка для чистки — 1 шт.
9. Руководство по эксплуатации — 1 шт.
10. Гарантийный талон — 1 шт.

**Примечание.** Для работы пульта требуется 2 батарейки типа ААА (не входят в комплект).



**KIT  
FORT**

Вакуумный робот-пылесос  
КТ-533

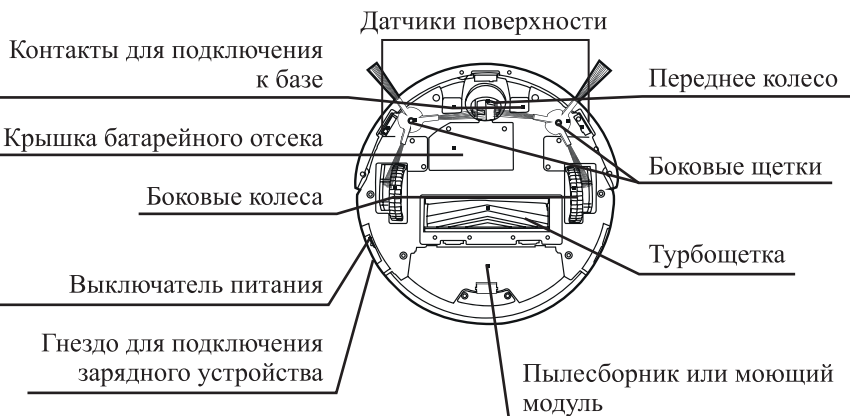
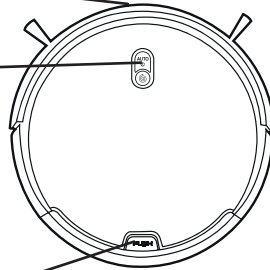
## Устройство робота-пылесоса

### Корпус

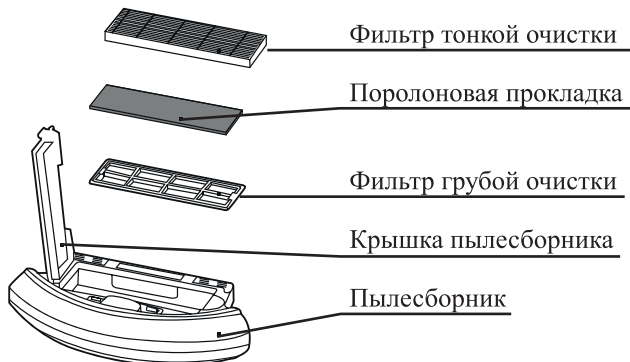
Датчик столкновения

Панель управления

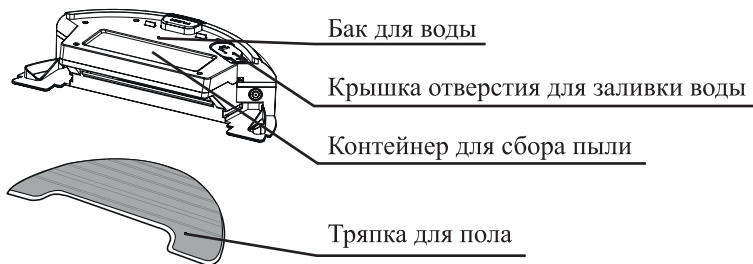
Кнопка  
для отсоединения  
пылесборника  
или моющего модуля



### Пылесборник

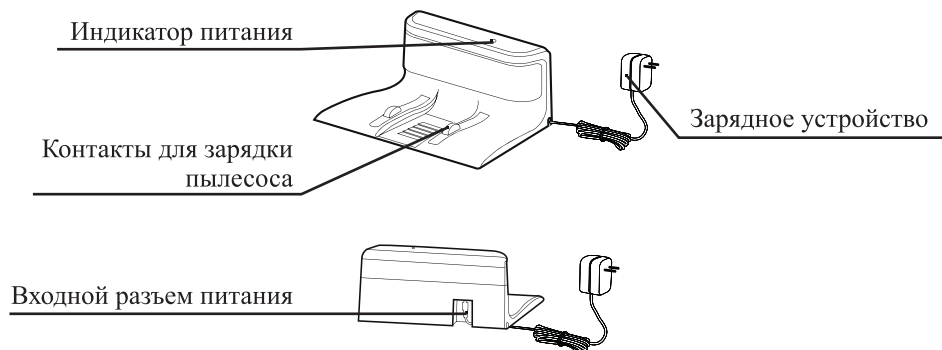


### Моющий модуль

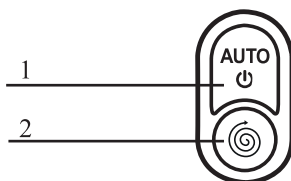


Моющий модуль устанавливается в корпус пылесоса на место пылесборника. Тряпка крепится к моющему модулю на липучках. Подробнее об использовании моющего модуля см. в главе «Установка моющего модуля».

### База для зарядки



### Панель управления



1. «AUTO» — начать уборку в автоматическом режиме или остановить уборку.
2. «SPOT» — начать локальную уборку.

**Примечание.** Подробно о режимах уборки см. в главе «Режимы работы и режимы уборки».



**KIT  
FORT**

Вакуумный робот-пылесос  
КТ-533



Кнопки навигации используются для передвижения пылесоса в нужном вам направлении. Для перехода из режима навигации в режим ожидания нажмите на кнопку «CLEAN».

Не используйте пульт вблизи от базы для зарядки, так как пылесос может не реагировать на команды с пульта. Это объясняется интерференцией сигналов от пульта и базы. В этом случае отнесите пульт на некоторое расстояние от базы и попробуйте подать команду снова.

Для использования пульта в него необходимо установить 2 батарейки типа ААА (не входят в комплект). Если пульт не будет использоваться в течение длительного времени, извлеките из него батарейки.

## Подготовка к работе

Распакуйте пылесос, Проверьте, что пылесборник находится в пылесосе и в нем правильно установлен фильтр.

### Установка боковых щеток

Пылесос может поставляться со снятыми боковыми щетками. Перед использованием пылесоса обе щетки нужно установить.

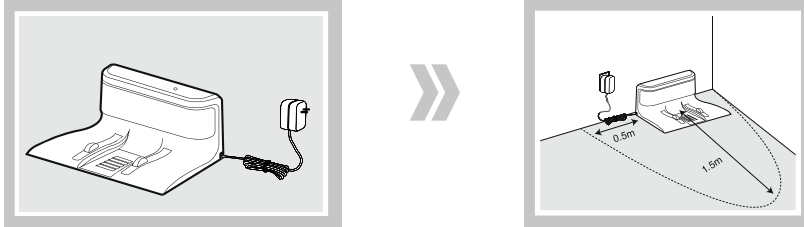


Для этого переверните пылесос. Посадочные места щеток находятся по бокам спереди. Щетку с обозначением «L» установите на посадочное место с подписью «L», а щетку с обозначением «R» — на посадочное место, обозначенное «R». Щетки различаются направлением изгиба ворса, поэтому, пожалуйста, не путайте их.

Каждая щетка крепится винтом с крестовым шлицем.

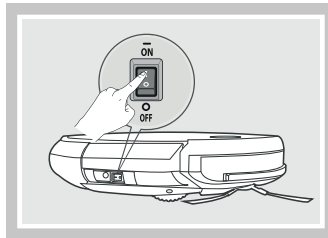
### Установка базы

Установите базу, оставив вокруг нее свободное пространство, как показано на рисунке. Подключите базу к блоку питания. На базе загорится зеленый индикатор. Расположите провод так, чтобы пылесос случайно в нем не запутался.



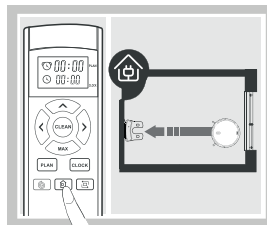
### Зарядка пылесоса

Перед зарядкой пылесоса включите его, нажав на выключатель питания в нижней части корпуса. После включения подсветится панель управления, и пылесос перейдет в режим ожидания.



Зарядка пылесоса может производиться одним из следующих способов:

1. При низком уровне заряда пылесос автоматически переходит в режим поиска базы для подзарядки.
2. Нажмите на кнопку «HOME» на пульте дистанционного управления, и пылесос перейдет в режим поиска базы для подзарядки.

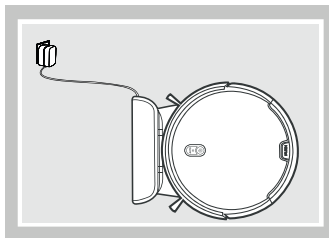




**KIT  
FORT**

Вакуумный робот-пылесос  
КТ-533

3. Самостоятельно установите пылесос на базу, соединив контакты на базе и на пылесосе.



4. Подключите штекер зарядного устройства к входному гнезду пылесоса, а зарядное устройство подключите к сети электропитания.

Когда аккумулятор разряжен, панель управления начинает быстро мигать. Во время зарядки кнопка «AUTO» на панели управления медленно мигает оранжевым светом.

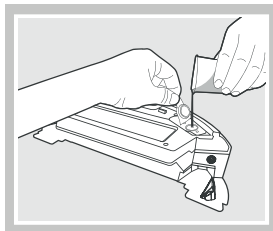
Об окончании зарядки пылесос известит звуковым сигналом. После завершения зарядки панель управления будет непрерывно подсвечиваться зеленым.

Перед первым использованием зарядите пылесос в течение 12 часов.

Пожалуйста, заряжайте пылесос полностью после каждого использования.

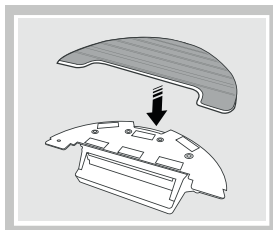
#### Установка моющего модуля

1. Наполните резервуар для воды:
  - выньте заглушку из резервуара для воды;
  - залейте воду (примерно на 1/2–2/3 емкости резервуара), а затем плотно закройте резервуар заглушкой.

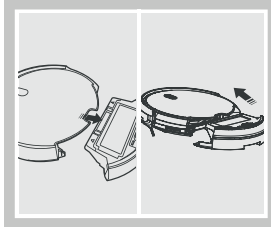


2. Прикрепите тряпку липучками к моющему модулю.

**Примечание.** Намочите тряпку для лучшего впитывания воды.



3. Нажмите на кнопку «PUSH», извлеките из пылесоса пылесборник и установите на его место моющий модуль.



4. Запустите автоматическую уборку. Пылесос будет протирать пол и заматывать турбощеткой пыль в пылесборник, встроенный в моющий модуль.  
**Внимание!** Пожалуйста, не производите зарядку пылесоса с установленным моющим модулем.

## Использование пылесоса

Прежде чем приступить к использованию пылесоса, подготовьте рабочую зону к уборке. Уберите все посторонние предметы, которые могут помешать нормальной работе пылесоса: детские игрушки, одежду, обрезки бумаги, крупный мусор, провода от бытовой техники и т.д. Произведите зарядку пылесоса.

**Внимание!** Не используйте пылесос при повышенной влажности, например, в ванной. Роботом-пылесосом нельзя собирать с пола разлитую жидкость.

### Включение и выключение пылесоса

Для начала уборки поставьте пылесос на пол.

Включите пылесос, нажав на выключатель питания на нижней части корпуса. Прибор перейдет в режим ожидания.

Для запуска автоматической уборки нажмите на кнопку «AUTO» на панели управления пылесоса или кнопку «CLEAN» на пульте дистанционного управления. Если пылесос находится в спящем режиме — по нажатию кнопки он сначала перейдет в режим ожидания.

Для остановки уборки опять нажмите на кнопку «AUTO» на корпусе пылесоса или кнопку «CLEAN» на пульте дистанционного управления.

Полностью выключить пылесос можно выключателем питания.

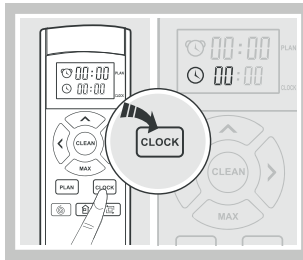
### Установка часов

1. В режиме ожидания или зарядки нажмите на пульте ДУ «CLOCK» для перехода в режим установки времени. На экране пульта в строке «CLOCK» начнет мигать значок часов и две левые цифры.

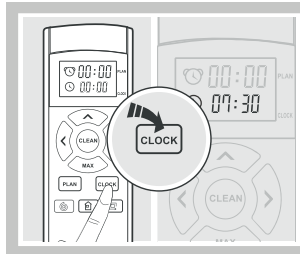


**KIT  
FORT**

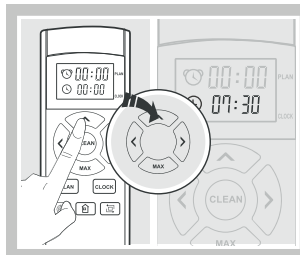
Вакуумный робот-пылесос  
КТ-533



2. Кнопками «ВПЕРЕД» и «МАХ» установите часы.



3. Нажмите «ВПРАВО» для перехода к минутам, две цифры минут начнут мигать.  
**Примечание.** Переключение между настройкой часов и минут осуществляется кнопками «ВПРАВО» и «ВЛЕВО» в режиме настройки времени.
4. Кнопками «ВПЕРЕД» и «МАХ» установите минуты.
5. Для фиксации установок нажмите «CLOCK».

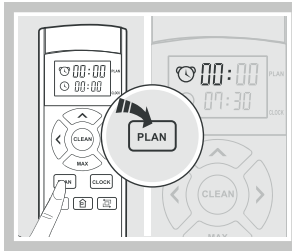


**Внимание!** В режиме установки времени каждое нажатие на кнопку должно сопровождаться звуковым сигналом. Если при фиксации установок звукового сигнала нет, то настройки будут аннулированы.

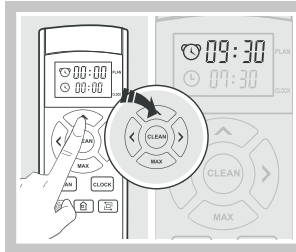
### Установка графика уборки

Перед установкой графика уборки установите часы пылесоса.

1. В режиме ожидания нажмите на пульте ДУ кнопку «PLAN» для перехода в режим установки графика уборки. На экране пульта в строке «PLAN» начнет мигать значок будильника и две левые цифры.



2. Кнопками «ВПЕРЕД» и «МАХ» установите часы.

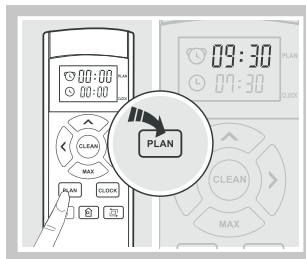


3. Нажмите «ВПРАВО» для перехода к минутам, две цифры минут начнут мигать.

**Примечание.** Переключение между настройкой часов и минут осуществляется кнопками «ВПРАВО» и «ВЛЕВО» в режиме настройки графика уборки.

4. Кнопками «ВПЕРЕД» и «МАХ» установите минуты. Минуты устанавливаются с шагом 15.

5. Для фиксации установок нажмите «PLAN» или подождите 10 секунд.



**Внимание!** В режиме установки графика уборки каждое нажатие на кнопку должно сопровождаться звуковым сигналом. Если при фиксации установок звукового сигнала нет, то настройки будут аннулированы.

Пылесос будет начинать уборку в установленное время каждый день. Задать график по дням недели нельзя.

Для отмены графика нужно установить значение 00:00.



**KIT  
FORT**

Вакуумный робот-пылесос  
КТ-533

## Режимы работы и режимы уборки

При переходе из одного режима в другой, а также при нажатии на любую кнопку пылесос издает звуковой сигнал.

### Режим ожидания

Пылесос включен клавишей включения. Панель управления медленно мигает зеленым светом. Из режима ожидания можно запустить другие режимы уборки, режим навигации, а также устанавливать часы и график уборки.

### Спящий режим

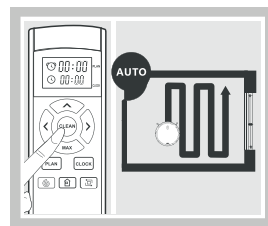
Если команды не поступают, через 10 минут пылесос переходит из режима ожидания в спящий режим. Подсветка панели управления гаснет. Для перехода в режим ожидания нажмите кнопку «CLEAN» на пульте ДУ или любую кнопку на панели управления.

### Режим навигации

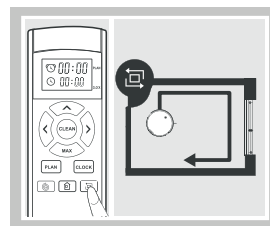
Этот режим предназначен для перемещения пылесоса в другое место. В режиме ожидания нажимайте на кнопки навигации на пульте ДУ. При этом пылесос перейдет в режим навигации. Выход из режима навигации в режим ожидания осуществляется кнопкой «CLEAN» на пульте ДУ.

### Режимы уборки

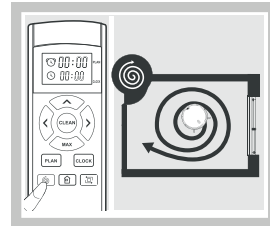
**1. Автоматический режим.** Запускается кнопкой «AUTO» на корпусе пылесоса или «CLEAN» на пульте дистанционного управления. В этом режиме пылесос начинает движение с зигзага, составляет карту помещения и программирует свой путь, чтобы очистить все области. Если объекты в помещении были сдвинуты во время уборки, то пылесос будет делать паузу в уборке, чтобы перепрограммировать свой маршрут. Если вы приостановите уборку кнопкой «CLEAN» на пульте, а потом вновь запустите автоматический режим, то пылесос заново начнет составлять карту помещения.



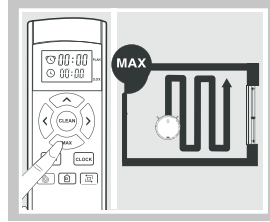
**2. Уборка вдоль стен.** Запускается кнопкой «□» на пульте дистанционного управления. В этом режиме пылесос убирает по периметру помещения.



3. **Режим локальной уборки.** Запускается кнопкой «SPOT» на пульте дистанционного управления или кнопкой на панели управления. Применяется для очистки сильно загрязненных областей. Пылесос включит максимальную силу всасывания и, двигаясь по спирали, уберет примерно 1 квадратный метр площади, после чего остановится.



4. **Режим «MAX».** Применяется для очистки сильно загрязненных областей во время уборки в автоматическом режиме. Для запуска нажмите на кнопку «MAX» на пульте дистанционного управления и пылесос увеличит силу всасывания, не прерывая уборки. Для возвращения к нормальной силе всасывания опять нажмите на кнопку «MAX».



**Примечание.** Если пылесос находится в режиме ожидания, то кнопка «MAX» будет работать, как кнопка навигации.

### Влажная уборка

Установите моющий модуль в пылесос и прикрепите тряпку, как это показано в главе «Установка моющего модуля».

При первом использовании постирайте тряпку с мылом.

Запустите автоматическую уборку. Пылесос будет протирать пол и одновременно заматывать турбощеткой грязь и пыль в пылесборник, встроенный в моющий модуль.

Не используйте моющий модуль без тряпки. Если вы хотите произвести сухую уборку, замените моющий модуль на пылесборник.

Не стоит проводить влажную уборку ковровых покрытий, т.к. пылесос на них будет застревать. Также пылесос может застрять на неровных поверхностях.

Если тряпка слишком влажная, колеса пылесоса могут пробуксовывать на мокром полу. Это не повредит механике пылесоса, но может сбить его с курса.

Не производите влажную уборку напольных покрытий, которые могут повредиться от воды. Помните, что пылесос самостоятельно не может определить тип покрытия, и во время уборки заедет везде, куда в состоянии добраться. В случае надобности ограничьте зону работы пылесоса ограничителем.

Не оставляйте пылесос с установленным моющим модулем на зарядке, т.к. напольное покрытие будет долгое время контактировать с влажной тряпкой.

**Внимание!** Роботом-пылесосом нельзя собирать с пола разлитую жидкость.



**KIT  
FORT**

Вакуумный робот-пылесос  
КТ-533

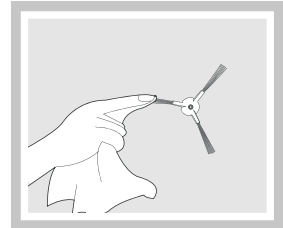
## Чистка и обслуживание пылесоса

### Корпус

Периодически протирайте корпус пылесоса сухой мягкой тканью. Не используйте влажную ткань и не лейте воду на пылесос, т.к. вода может попасть внутрь, и прибор выйдет из строя.

### Боковые щетки

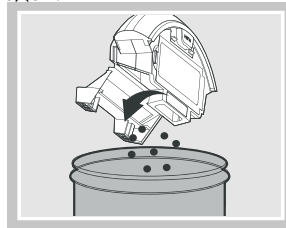
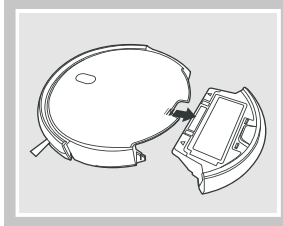
Регулярно очищайте боковые щетки от накрутившихся на них волос и ниток. Протирайте ворс щеток мягкой тканью. Рекомендуется периодически снимать щетки и промывать их водой. Перед установкой высушите щетки.



Заменяйте боковые щетки по мере износа. Помните, что правая и левая боковые щетки различаются, при установке щеток не перепутайте их местами!

### Пылесборник

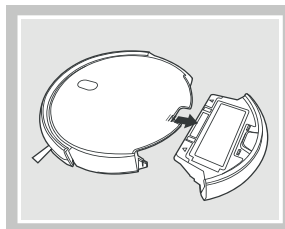
Очищайте пылесборник по мере его заполнения. Для этого нажмите на кнопку «PUSH» и вытащите пылесборник из корпуса пылесоса. Для удаления мусора откиньте специальную крышку на контейнере пылесборника и вытряхните мусор в помойное ведро или другой утилизатор отходов.



### Фильтры

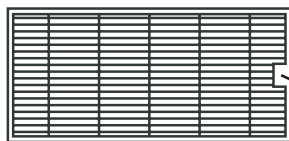
Для очистки фильтров выполните следующие действия:

1. Нажмите на кнопку «PUSH» и вытащите пылесборник из корпуса пылесоса.



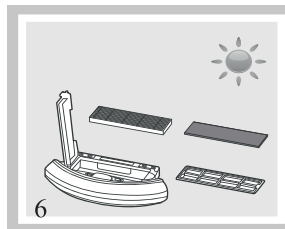
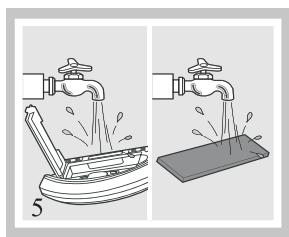
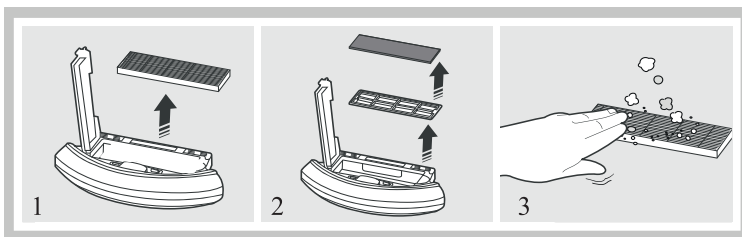
2. Нажмите на фиксатор и откройте крышку, под которой находятся фильтры и вытащите фильтр тонкой очистки. На нем сбоку расположена короткая полоска; потянув за нее, можно легко извлечь фильтр.





Потяните за полоску для  
извлечения фильтра

3. Извлеките поролоновую прокладку и фильтр грубой очистки.
4. Очистите фильтры. Чтобы стрясти пыль с фильтров постучите ими по краю мусорного ведра либо постучите по ним обратным концом щетки для чистки. Фильтр тонкой очистки можно промыть под струей воды. При мытье не сжимайте и не деформируйте фильтр, аккуратно очищайте его щеткой.
5. Пылесборник и поролоновую прокладку также можно промыть под струей воды.
6. Не забудьте просушить пылесборник и фильтры перед установкой в пылесос.



7. Установка фильтров и пылесборника производится в обратном порядке:
  - установите фильтр грубой очистки в пылесборник;
  - положите на фильтр грубой очистки поролоновую прокладку;
  - установите фильтр тонкой очистки в пылесборник;
  - установите пылесборник в пылесос.

Рекомендуется очищать фильтр тонкой очистки раз в 15–30 дней и заменять его на новый через два года использования.

### Резиновая турбощетка

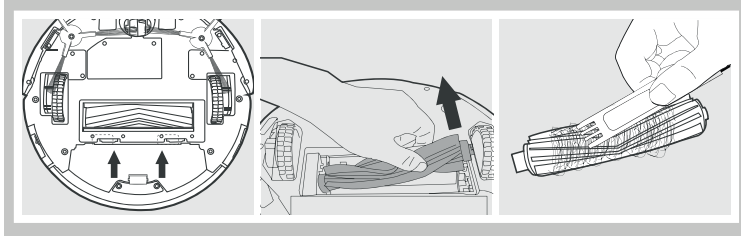
1. Переверните пылесос. Отщелкните две защелки на держателе турбощетке и снимите его.
2. Выньте турбощетку, потянув ее вверх и вбок.



**KIT  
FORT**

Вакуумный робот-пылесос  
КТ-533

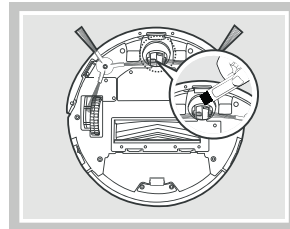
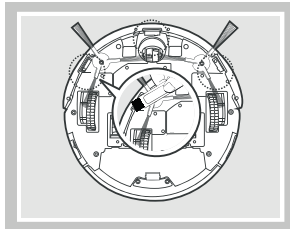
3. Очистите турбощетку от накрутившихся на нее волос и ниток с помощью гребенки на обратной стороне щетки для чистки. При необходимости воспользуйтесь ножницами. Пыль из ворса турбощеточки можно вычесать ворсовым концом щетки для чистки. Очистите боковые концы турбощеточки. Удалите пыль со шпинделя привода турбощеточки и с другого конца турбощеточки.



Установите турбощетку в пылесос. Сначала заведите на шпиндель левый конец щетки, затем опустите правый конец. Установите держатель турбощеточки на место. Переверните пылесос.

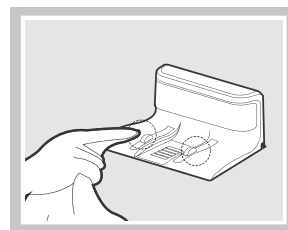
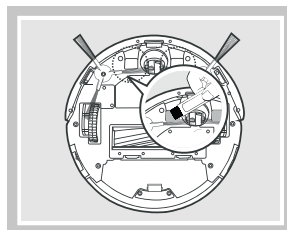
#### Датчики поверхности и колеса

Периодически протирайте мягкой сухой тканью датчики на нижней части пылесоса и колеса.



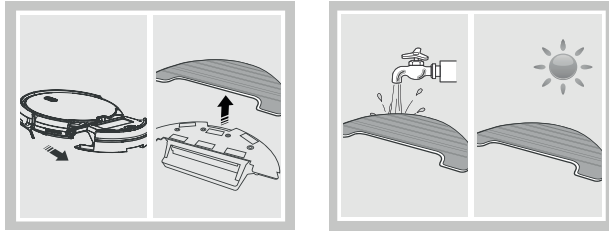
#### Контакты

Очищайте мягкой сухой тканью заряжающие контакты на базе и контакты для подключения к базе на нижней части корпуса пылесоса.

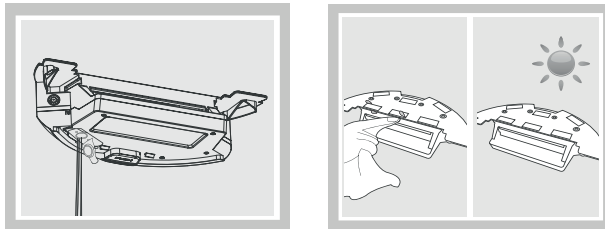


### Очистка моющего модуля

После окончания влажной уборки снимите моющий модуль с пылесоса и открепите с него тряпку. Прополощите тряпку под струей воды. Не забудьте высушить тряпку перед установкой ее на моющий модуль, если не планируете продолжать влажную уборку.



Слейте воду из резервуара. Промойте моющий модуль, протрите и высушите его.



### Замена аккумуляторной батареи

1. Открутите винты, удерживающие крышку батарейного отсека, и снимите ее.
2. Потяните за полоску и вытащите батарею из отсека.
3. Отсоедините коннектор, которым провода от батареи присоединяются к пылесосу.
4. Подсоедините коннектор новой батареи к разъему и установите ее в батарейный отсек.
5. Установите на место крышку батарейного отсека и зафиксируйте ее винтами.

### Уход и хранение

Храните пылесос в сухом и прохладном месте, недоступном для детей.

Перед тем как убрать пылесос на длительное хранение, выключите пылесос выключателем питания, произведите подзарядку аккумулятора, выньте батарейки из пульта ДУ. Во время хранения подзаряжайте аккумулятор примерно 1 раз в 2 месяца.

**KIT  
FORT**Вакуумный робот-пылесос  
КТ-533

### Индикация панели управления и звуковые сигналы

Индикация панели управления представлена в таблице.

Подсветка	Значение
Оранжевая мигающая	Пылесос в процессе зарядки
Зеленая непрерывная	Зарядка завершена или пылесос находится в режиме уборки
Зеленая мигающая	Пылесос находится в режиме ожидания
Красная непрерывная	Неисправность
Оранжевая непрерывная	Низкий заряд батареи

При возникновении неисправности на панели управления загорается красная непрерывная подсветка и звучит звуковой сигнал. Значения сигналов представлены в таблице ниже.

Кол-во сигналов	Причина неисправности	Рекомендация
1	Перегрузка колес или боковых щеток	Очистите колеса и боковые щетки
2	Ошибка датчиков столкновения или датчиков поверхности	Очистите датчики
3	Пылесос застрял	Переместите пылесос на ровное место и перезапустите его
4	Ошибка турбощеток	Проверьте, правильно ли установлена турбощетка или очистите ее

Если проблему не удалось решить с помощью вышеуказанных методов, попробуйте выполнить следующие действия:

1. Отключите пылесос выключателем питания на боковой стороне и опять включите его.
2. Если проблема не была решена путем перезапуска, пожалуйста, позвоните на горячую линию Kitfort или обратитесь в сервисный центр.

## Устранение неисправностей

Если во время эксплуатации пылесоса возникают проблемы, описанные ниже, вы можете попытаться разрешить их при помощи наших рекомендаций.

### Пылесос не начинает уборку

Возможная причина	Решение
Пылесос не включен выключателем питания на корпусе	Включите пылесос выключателем питания

Возможная причина	Решение
Зарядки пылесоса недостаточно для запуска уборки	Зарядите пылесос

### Пылесос не заряжается

Возможная причина	Решение
Плохой контакт между базой для зарядки и зарядным устройством	Проверьте подключение зарядного устройства к базе для зарядки
Зарядные контакты пылесоса не касаются заряжающих контактов на базе	Установите пылесос на базу правильно
Аккумуляторная батарея пылесоса сильно разряжена	Выньте аккумуляторную батарею из пылесоса на три минуты. Затем установите их в пылесос и зарядите его. Повторите это трижды

### Пылесос в процессе уборки передвигается с трудом

Возможная причина	Решение
Пылесосу мешают провода, шторы или длинная бахрома ковра	Пылесос будет пытаться освободиться самостоятельно. Если ему это не удастся — поставьте его на ровный пол

### Пылесос не закончив уборку ищет базу

Возможная причина	Решение
Пылесос недостаточно заряжен	Зарядите пылесос
Продолжительность работы пылесоса зависит от сложности комнаты, количества мусора и режимов очистки	

### Пылесос не убирает по графику

Возможная причина	Решение
Пылесос не включен выключателем питания на корпусе	Включите пылесос выключателем питания
Зарядки пылесоса недостаточно для запуска уборки или пылесос находится не на базе для зарядки	Пылесос должен иметь полный заряд и находиться на базе, чтобы быть готовым начать уборку по графику
Щетки пылесоса заблокированы мусором или пылесборник переполнен	Очистите все части пылесоса, как это описано в главе «Чистка и обслуживание пылесоса»

**KIT  
FORT**Вакуумный робот-пылесос  
КТ-533

### Пульт ДУ не работает

Возможная причина	Решение
Батарейки в пульте разряжены	Замените батарейки
Выключатель питания пылесоса не включен	Включите пылесос выключателем питания на корпусе
Инфракрасный передатчик на пульте ДУ или приемник на пылесосе загрязнены	Протрите передатчик и приемник сухой тканью
Вблизи пылесоса находится оборудование, которое передает инфракрасные сигналы	Избегайте использования пульта ДУ рядом с оборудованием, которое передает инфракрасные сигналы

Если проблему не удалось решить с помощью вышеуказанных методов, попробуйте выполнить следующие действия:

1. Отключите питание пылесоса выключателем на боковой стороне и опять включите его.
2. Если проблема не была решена путем перезапуска, пожалуйста, позвоните на горячую линию Kitfort или обратитесь в сервисный центр.

### Технические характеристики

1. Блок питания: AC 100-240 В, 50/60 Гц / DC 19 В, 0,6 А
2. Мощность пылесоса: 20 Вт
3. Аккумулятор: Li-ion 14,4 В, 2600 мА\*ч
4. Защита от поражения электротоком:
  - блок питания: класс II
  - пылесос: класс III
5. Время работы: 120 мин
6. Время зарядки: 4–6 часов
7. Емкость пылесборника: 300 мл
8. Уровень шума: 65 дБ
9. Размер пылесоса: 310 × 310 × 72 мм
10. Размер упаковки: 565 × 379 × 123 мм
11. Вес нетто: 4,3 кг
12. Вес брутто: 4,6 кг

Срок службы: 2 года

Срок гарантии: 1 год

Товар сертифицирован

Производитель: Шэньчжэнь Чжи`и Технолоджи Ко., Лтд. 3 флор, билдинг Б,  
Хайтера Индастриал Парк, 4ая Баолун роад, Лунган, Шэньчжэнь, Китай.



Импортер: ООО «Аэро-Трейд». 197022, г. Санкт-Петербург, Инструментальная ул., д. 3, лит. Б, пом. 1 Н.

Страна происхождения: Китай.

Уполномоченная организация для принятия претензий на территории РФ: ООО «Аэро-Трейд». 197022, г. Санкт-Петербург, Инструментальная ул., д. 3, лит. Б, пом. 1 Н.

Горячая линия производителя: 8-812-339-22-15, 8-499-400-23-34 (пн-пт с 9:30 до 17:30 по московскому времени), [info@kitfort.ru](mailto:info@kitfort.ru).

Адреса сервисных центров вы можете узнать у оператора горячей линии или на сайте [kitfort.ru](http://kitfort.ru)

Требуется особая утилизация. Во избежание нанесения вреда окружающей среде необходимо отделить данный объект от обычных отходов и утилизировать его наиболее безопасным способом, например, сдать в специальные места по утилизации.

Месяц и год изготовления указаны на нижней стороне упаковочной коробки.

Производитель имеет право на внесение изменений в дизайн, комплектацию, а также в технические характеристики изделия в ходе совершенствования своей продукции без дополнительного уведомления об этих изменениях.

## Меры предосторожности

Пожалуйста, внимательно прочтите инструкцию по эксплуатации. Обратите особое внимание на меры предосторожности. Всегда держите инструкцию под рукой.

1. Устройство предназначено для использования в бытовых условиях и может применяться в квартирах, загородных домах, гостиничных номерах, офисах и других подобных местах для непромышленной и некоммерческой эксплуатации.
2. Используйте робот-пылесос только по назначению и в соответствии с указаниями, изложенными в данном руководстве. Нецелевое использование устройства будет считаться нарушением условий надлежащей эксплуатации.
3. Перед подключением зарядного устройства к электрической розетке убедитесь, что параметры электропитания, указанные на нем, совпадают с параметрами используемого источника питания.
4. Для предотвращения поражения электрическим током не погружайте устройство в воду и другие жидкости.
5. Не проливайте воду или другие жидкости на пылесос и не допускайте засасывания им жидкостей.
6. Не переносите зарядное устройство, взявшись за шнур питания. Не тяните за шнур питания при отключении вилки от розетки.
7. Не используйте устройство, если шнур питания, вилка или другие части прибора повреждены. Во избежание поражения электрическим током не разбирайте устройство самостоятельно — для его ремонта обратитесь к квалифицированному специалисту. Помните, неправильная сборка устройства повышает опасность поражения электрическим током при эксплуатации.



**KIT  
FORT**

Вакуумный робот-пылесос  
КТ-533

8. Детям, людям с ограниченными физическими, сенсорными или умственными способностями, а также лицам, не обладающим достаточными знаниями и опытом, разрешается пользоваться пылесосом только под контролем лиц, ответственных за их безопасность, или после инструктажа по эксплуатации устройства. Не позволяйте детям играть с пылесосом.
9. Контролируйте работу пылесоса, когда рядом находятся дети или домашние животные.
10. Перед запуском уборки предупредите об этом всех людей в помещении, чтобы они не споткнулись о работающий робот-пылесос.
11. Выключите прибор и отключите от сети, если не используете прибор длительное время или перед проведением обслуживания.
12. Не подносите пальцы рук, одежду, волосы и различные части тела близко к движущимся частям пылесоса.
13. Не используйте пылесос для поглощения твердых или острых предметов, таких как стекло, гвозди, шурупы, монеты и т.д., в противном случае пылесос или фильтр будут повреждены.
14. Не засасывайте горячую золу.
15. Не используйте пылесос для поглощения горючих или легковоспламеняющихся жидкостей (чистящих жидкостей, бензина, духов и подобных), а также в местах, где они, возможно, присутствуют.
16. Не используйте пылесос для поглощения токсичных веществ (хлорной извести, аммиака и других).
17. Не допускайте падения пылесоса и не подвергайте его ударам.
18. Запрещается заряжать робот-пылесос при отрицательных температурах. В противном случае батарея может быть повреждена.
19. Храните устройство в недоступных детям местах.
20. Используйте только предлагаемые производителем аксессуары или комплектующие. Использование иных дополнительных принадлежностей может привести к поломке устройства или получению травм.

IM-3



## Другие товары «Китфорт»



### Соковыжималка шнековая КТ-1104

Для фруктов, овощей, зелени и ягод  
Мощность: 240 Вт  
Скорость вращения: 60-70 об./мин.  
2 цвета

### Терка электрическая КТ-1318

Для измельчения и шинковки овощей,  
фруктов и других продуктов  
Мощность: 150 Вт  
Ножи: 5 шт  
Непрерывная работа: 10 мин  
3 цвета



### Вафельница КТ-1611

Для бельгийских вафель  
Мощность: 640 Вт  
Антипригарное покрытие  
Двусторонний нагрев

### Мясорубка Kitfort КТ-2101 Carnivora

Производительность: 1,2 кг/мин  
Мощность: max 1500 Вт  
Две решетки  
Насадки для колбас и кеббе  
5 цветов





**KIT  
FORT**

Вакуумный робот-пылесос  
КТ-533

### **Кофемашина КТ-705**

Мощность: 1000 Вт

Емкость резервуара: 1,5 л на 12 чашек

Тип: капельная

Регулятор помола

Отложенный старт

Противокапельная система



### **Напольные весы КТ-804**

Высокая точность

ЖК-дисплей

Стеклопанель

5 цветов

### **Отпариватель КТ-916**

Напряжение: 220–240 В, 50–60 Гц

Мощность: 900–1100 Вт

Объем резервуара для воды: 220 мл

ручной

с помпой

2 ступени регулировки подачи пара

автоматическое отключение при бездействии





## Кит-руководство

Наш слоган «Всегда что-то новенькое!» отражает саму суть бренда. Ведь марка обладает позитивным любопытством, у нее настоящий нюх на полезные новинки. В ассортименте всегда появляются интересные товары с новыми возможностями.

Не случайно символом бренда стал кит — любопытный, умный и безусловно полезный. Так и наши товары — любопытные, умные и безусловно полезные, они верой и правдой будут помогать вам готовить, наводить чистоту и ухаживать за вещами.

Если вам понравилось пользоваться нашими бытовыми приборами — будем рады прочесть ваши отзывы и истории, присылайте их по адресу [info@kitfort.ru](mailto:info@kitfort.ru) или оставьте на сайте [www.kitfort.ru](http://www.kitfort.ru).

Если же что-то не понравилось — тем более напишите нам, и мы обязательно учтем ваши пожелания и наблюдения.

И тогда кит обязательно станет самым полезным другом вашего дома!

