

REDMOND

Утюг

RI-C277

Руководство по эксплуатации



Если вы не получили требуемое качество обслуживания в сервисе, обращайтесь в головной сервисный центр по контактным данным, указанным в условиях гарантийного обслуживания

RUS	7
UKR	16
KAZ	24



Производитель: «Пауэр Пойнт Инк. Лимитед» №1202 Хай Юн Гэ (В1) Лин Хай Шан Чжуан Сямейлин Футьян, Шеньжень, Китай, 518049.

Импортер в РФ: ООО «ОРЛИС», 192019, г. Санкт-Петербург, ул. Седова, д. 11, офис 613.

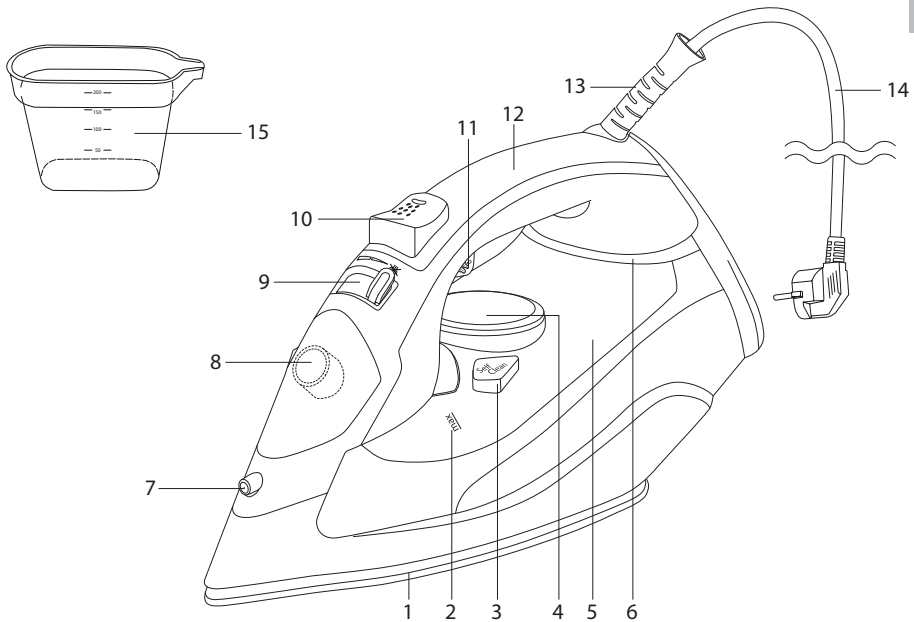
Импортер в Україні: ТОВ ПІІ «АСБІС-УКРАЇНА», 03061, м. Київ, вул. Газова, будинок 30.

Importer (EU): SIA "SPILVA TRADING", Jelgava, Meiju cels 43-62, LV-3007.

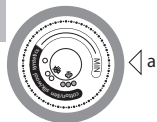
© REDMOND. Все права защищены. 2019

Воспроизведение, передача, распространение, перевод или другая переработка данного документа или любой его части без предварительного письменного разрешения правообладателя запрещены.

A1



A2

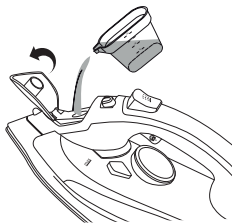


1

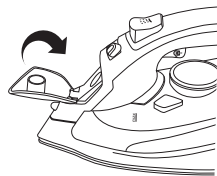


b

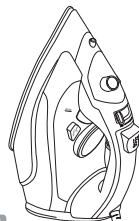
2



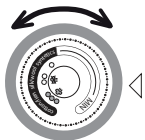
3



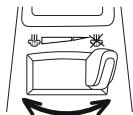
4



A3



1

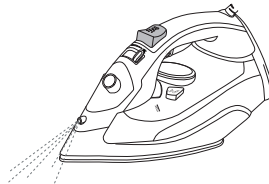


2



3

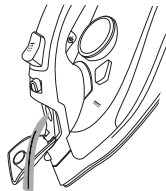
4



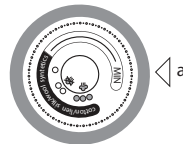
5



6



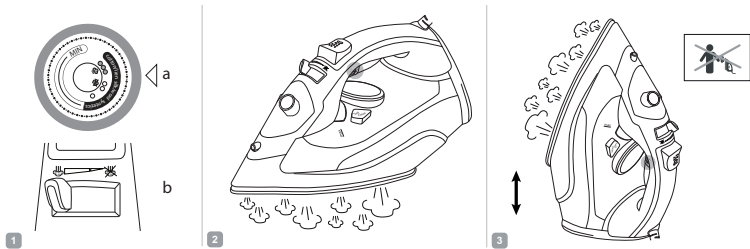
7



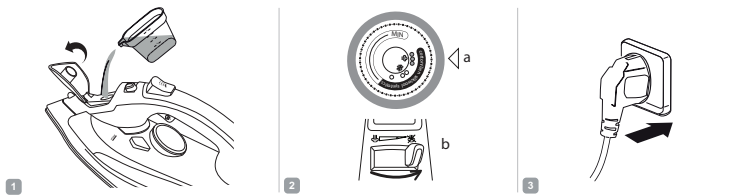
a



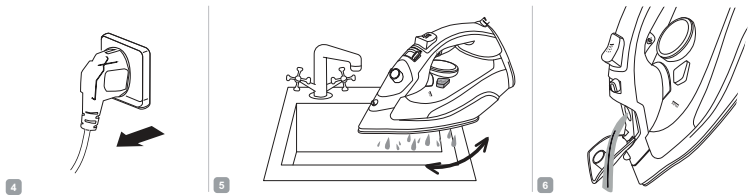
b



A4



A5



СОДЕРЖАНИЕ

МЕРЫ БЕЗОПАСНОСТИ.....	7
Технические характеристики	10
Комплектация	10
Устройство модели.....	10
I. ПЕРЕД НАЧАЛОМ ИСПОЛЬЗОВАНИЯ.....	10
II. ЭКСПЛУАТАЦИЯ ПРИБОРА	11
Наполнение резервуара для воды.....	11
Использование	11
Паровой удар	12
Функция вертикального отпаривания.....	12
Система «Капля-стоп».....	12
Система автоотключения.....	12
Таблица выбора режимов глажения для различных тканей	13
III. УХОД ЗА ПРИБОРОМ	13
Функция самоочистки	13
Хранение и транспортировка	14
IV. ПЕРЕД ОБРАЩЕНИЕМ В СЕРВИС-ЦЕНТР.....	14
V. ГАРАНТИЙНЫЕ ОБЯЗАТЕЛЬСТВА.....	15

УВАЖАЕМЫЙ ПОКУПАТЕЛЬ!

Благодарим вас за то, что отдали предпочтение бытовой технике REDMOND.

REDMOND — это качество, надежность и неизменно внимательное отношение к потребностям клиентов. Надеемся, что вам понравится продукция компании и вы также будете выбирать наши изделия в будущем.

Утюг REDMOND RI-C277 — это современное устройство для глажения с простым и надежным механизмом управления, системой автоотключения, защитой от накипи и протекания.

Хотите узнать больше? Посетите наш сайт www.redmond.company.

Здесь вы найдете актуальную информацию о предлагаемой технике REDMOND и ожидаемых новинках, сможете получить консультацию онлайн, а также заказать продукцию REDMOND и оригинальные аксессуары к ней в нашем интернет-магазине.

Служба поддержки пользователей REDMOND в России: 8-800-200-77-21 (звонок по России бесплатный).



Прежде чем использовать данное изделие, внимательно прочитайте руководство по эксплуатации и сохраните его в качестве справочника. Правильное использование прибора значительно продлит срок его службы.

Меры безопасности и инструкции, содержащиеся в данном руководстве, не охватывают все возможные ситуации, которые могут возникнуть в процессе эксплуатации прибора. При работе с устройством пользователь должен руководствоваться здравым смыслом, быть осторожным и внимательным.

МЕРЫ БЕЗОПАСНОСТИ

- Производитель не несет ответственности за повреждения, вызванные несоблюдением техники безопасности и правил эксплуатации изделия.
- Данный электроприбор предназначен для использования в бытовых условиях и может применяться в квартирах, загородных домах или в других подобных условиях непромышленной эксплуатации. Промышленное или любое другое нецелевое использование устройства будет считаться нарушением условий надлежащей эксплуатации изделия. В этом случае производитель не несет ответственности за возможные последствия.

- Перед подключением устройства к электросети проверьте, совпадает ли ее напряжение с номинальным напряжением питания прибора (см. технические характеристики или заводскую табличку изделия).
 - Используйте удлинитель, рассчитанный на потребляемую мощность прибора: несоответствие параметров может привести к короткому замыканию или возгоранию кабеля.
 - Подключайте прибор только к розеткам, имеющим заземление, – это обязательное требование электробезопасности. Используя удлинитель, убедитесь, что он также имеет заземление.
 - Выключайте прибор из розетки после использования, а также во время его очистки или перемещения. Извлекайте электрошнур сухими руками, удерживая его за штепсель, а не за провод.
 - Прибор не должен оставаться без присмотра, пока он присоединен к сети электропитания.
 - Используйте и храните прибор только на плоской, устойчивой и термостойкой поверхности. Не устанавливайте прибор на мягкую поверхность. Перед помещением утюга на подставку убедитесь, что она расположена на устойчивой поверхности.
 - Не используйте прибор после падения, при наличии видимых механических повреждений или протечек.
 - Во время наполнения резервуара для воды прибор не должен быть подключен к электросети.
- STOP** **ВНИМАНИЕ!** *Во время работы прибор нагревается! Не касайтесь руками подошвы утюга во время его работы и сразу после эксплуатации. Используйте только специальные поверхности для глажения. После использования сразу отключайте прибор от электросети.*
- Используйте прибор только по назначению. Использование прибора в целях, отличающихся от

указанных в данном руководстве, является нарушением правил эксплуатации.

- Не протягивайте шнур электропитания в дверных проемах или вблизи источников тепла. Следите за тем, чтобы электрошнур не перекручивался и не перегибался, не соприкасался с острыми предметами, углами и кромками мебели.

STOP *ПОМНИТЕ: случайное повреждение кабеля электропитания может привести к неполадкам, которые не соответствуют условиям гарантии, а также к поражению электротоком. При повреждении шнура питания его замену, во избежание опасности, должен производить изготовитель, сервисная служба или аналогичный квалифицированный персонал.*

- Перед очисткой прибора убедитесь, что он отключен от электросети. Строго следуйте инструкциям по очистке.

STOP *ЗАПРЕЩАЕТСЯ погружать корпус прибора в воду или помещать его под струю воды!*

- Прибор не предназначен для использования лицами (включая детей) с пониженными физическими, психическими или умственными способностями или при отсутствии у них опыта или знаний, если они не находятся под контролем или не проинструктированы об использовании данного прибора лицом, ответственным за их безопасность. Дети должны находиться под присмотром для недопущения игры с прибором.
- Запрещены самостоятельный ремонт прибора или внесение изменений в его конструкцию. Ремонт прибора должен производиться исключительно специалистом авторизованного сервис-центра. непрофессионально выполненная работа может привести к поломке прибора, травмам и повреждению имущества.

STOP *ВНИМАНИЕ! Запрещено использование прибора при любых неисправностях.*

Технические характеристики

Модель.....	RI-C277
Напряжение.....	220-240 В, 50 Гц
Мощность.....	2200 Вт
Защита от поражения электротоком	класс I
Управление	механическое
Покрытие подошвы	керамическое
Покрытие ручки	прорезиненное
Объем резервуара для воды	280 мл
Паровой удар	175 г/мин
Постоянная подача пара.....	30-40 г/мин
Сухое глажение	есть
Вертикальное отпаривание	есть
Функция самоочистки	есть
Функция «Капля-стоп».....	есть
Функция автоотключения.....	есть
Защита от накипи	есть
Габаритные размеры	284 × 142 × 120 мм
Вес нетто.....	1,1 кг
Длина шнура электропитания.....	1,75 м

Комплектация

Утюг.....	1 шт.
Мерный стакан	1 шт.
Руководство по эксплуатации.....	1 шт.
Сервисная книжка	1 шт.

Производитель имеет право на внесение изменений в дизайн, комплектацию, а также в технические характеристики изделия в ходе совершенствования своей продукции без дополнительного уведомления об этих изменениях. В технических характеристиках допускается погрешность ±10%.

Устройство модели (схема А1, стр. 3)

1. Подошва с керамическим покрытием
2. Отметка максимального уровня воды в резервуаре (при вертикальном положении утюга)
3. Кнопка самоочистки
4. Регулятор нагрева подошвы
5. Резервуар для воды
6. Индикатор
7. Отверстие распылителя воды
8. Крышка резервуара для воды
9. Регулятор подачи пара
10. Кнопка распыления воды
11. Кнопка интенсивной подачи пара (парового удара)
12. Ручка с прорезиненной вставкой
13. Шарнирное крепление шнура
14. Электрошнур
15. Мерный стакан

I. ПЕРЕД НАЧАЛОМ ИСПОЛЬЗОВАНИЯ

Аккуратно достаньте изделие и его комплектующие из коробки. Удалите все упаковочные материалы и рекламные наклейки (при наличии).



Обязательно сохраните на месте предупреждающие наклейки, наклейки-указатели и табличку с серийным номером изделия на его корпусе!

После транспортировки или хранения при низких температурах необходимо выдержать прибор при комнатной температуре не менее 2 часов перед включением.

Полностью размотайте электрошнур. Протрите корпус и подошву утюга влажной тканью. Вытрите прибор насухо.



На некоторые детали нового утюга нанесено защитное покрытие, поэтому при первом включении может появиться посторонний запах. Это временное явление, которое совершенно безопасно для работы прибора и быстро исчезнет. Так как все приборы проходят контроль качества на сборочной линии, возможно наличие конденсата в резервуаре для воды нового утюга – это нормально.

II. ЭКСПЛУАТАЦИЯ ПРИБОРА

Наполнение резервуара для воды (схема А2, стр. 4)

1. Убедитесь, что прибор отключен от электросети. Переверните регулятор нагрева подошвы в положение «MIN», а регулятор подачи пара – в положение ☀.
2. Откройте крышку резервуара для воды, поднимите носик утюга вверх. С помощью мерного стакана залейте в резервуар воду не выше отметки максимального уровня «max» на корпусе прибора.
3. Закройте крышку резервуара.
4. Установите утюг в вертикальное положение.



ВНИМАНИЕ! Не заливайте воду непосредственно из-под крана во избежание попадания ее внутрь корпуса прибора или на шнур электропитания.


Не открывайте крышку резервуара для воды во время использования прибора.


Прибор предназначен для работы с водопроводной водой. Если в вашем регионе очень жесткая вода, рекомендуется смешивать водопроводную и очищенную воду в пропорции 1:1.

Использование (схема А3, стр. 4)




Перед началом использования убедитесь, что выбранная температура и способ глажения соответствуют указаниям на ярлыке изделия, которое вы собираетесь гладить. (см. Таблицу выбора режимов глажения для различных тканей).

1. Вращая регулятор нагрева подошвы, установите необходимую температуру.
 2. Установите регулятор подачи пара в нужное положение.
-  **ВНИМАНИЕ!** Постоянная подача пара происходит только тогда, когда утюг находится в горизонтальном положении, при высокой температуре нагрева подошвы. Если регулятор подачи пара открыт (установлен не в положение ☀), при низкой температуре возможно вытекание воды из отверстий на подошве утюга.
3. Подключите прибор к электросети. Загорится индикатор.

4. Когда подошва прибора нагреется до заданной температуры, индикатор погаснет, можно приступать к глажению.
5. Для увлажнения ткани нажимайте на кнопку распыления воды.
6. По завершении работы отключите прибор от электросети, слейте воду, установите регулятор нагрева подошвы в положение «MIN», а регулятор подачи пара – в положение .


i Не оставляйте воду в резервуаре утюга во избежание образования известковых отложений и загрязнений, которые могут испачкать ткани в процессе глажения.

Паровой удар (схема А4, стр. 5)

Паровой удар предназначен для разглаживания плотных и сильно мнущихся тканей. Для корректной работы данной функции температура подошвы должна быть высокой (положение **•••** на регуляторе). Паровой удар производится короткими нажатиями кнопки  во время глажения. Интервалы между нажатиями на кнопку должны быть не менее 2-3 секунд. Функцию парового удара можно использовать при вертикальном отпаривании.

Функция вертикального отпаривания (схема А4, стр. 5)

Данная функция позволяет разглаживать как легкие по структуре ткани (тюль), так и тяжелые (шторы), а также пальто, пиджаки и т. п., не снимая их с вешалки. Расположите утюг вертикально, подошвой в направлении отпариваемой ткани. Ведя утюгом сверху вниз, выполните несколько коротких нажатий

на кнопку . Через каждые 5 нажатий переводите утюг в горизонтальное положение.

STOP **ВНИМАНИЕ!** Температура пара очень высокая! Во избежание ожогов не допускайте контакта с паром, выходящим из отверстий на подошве утюга. Не отпаривайте одежду на человеке!

Система «Капля-стоп»

В приборе реализована автоматическая система «Капля-стоп», предотвращающая протекание воды из отверстий на подошве утюга при сухом глажении. Благодаря этому вы можете разглаживать даже самые деликатные ткани без риска повредить их.

Система автоотключения

Данная функция обеспечивает безопасность эксплуатации утюга и позволяет экономить электроэнергию. Если прибор находится в неподвижном состоянии, срабатывает система автоматического отключения:

- для утюга в горизонтальном положении и на боку – приблизительно через 30 секунд;
- для утюга в вертикальном положении – приблизительно через 8 минут.

При срабатывании функции автоотключения нагрев подошвы прекратится. Для продолжения работы поднимите утюг за ручку и переведите в горизонтальное положение, нагрев возобновится.

Таблица выбора режимов глажения для различных тканей

Символ на регуляторе нагрева подошвы	Тип ткани	Рекомендации
• SYNTHETICS	Акрил	Гладить с осторожностью. Использование пара является рискованным, возможно вытекание воды из подошвы утюга и, как следствие, появление разводов на ткани
	Полиамидные ткани (капрон, нейлон)	
	Полууретан	
	Ацетатные волокна	Ткань лучше гладить по изнаночной стороне, так как она плохо переносит нагрев. Ацетат сохнет быстро и почти не нуждается в глажении
	Полиэстер	Рекомендуется гладить через влажную ткань
•• SILK/WOOL	Вискоза	При повышенной температуре изменяет цвет, прилипает, твердеет и разрушается, возможна усадка
	Шелк	Шелковую ткань лучше не опрыскивать водой, так как от неравномерной влажности возможно образование разводов
••• COTTON/LINEN	Шерсть	Ткань лучше опрыскивать водой или гладить через влажную ткань. При повышенной температуре возможна усадка
	Хлопок/Лен	Рекомендуется режим отпаривания


III. УХОД ЗА ПРИБОРОМ

Перед очисткой прибора убедитесь, что он отключен от электросети и полностью остыл. Корпус прибора и подошву можно очистить влажной тканью или губкой.

СТОП ЗАПРЕЩАЕТСЯ опускать прибор в воду или промывать под струей воды; использовать для очистки абразивные и спиртосодержащие моющие средства, металлические щетки и т. д.

Функция самоочистки (схема A5, стр. 5)

Данная функция служит для очистки утюга от образовавшейся накипи в соплах подошвы. Рекомендуется проводить процедуру самоочистки 2-3 раза в месяц. Чем жестче используемая вода, тем чаще требуется самоочистка.

1. Залейте воду в резервуар до отметки max.
2. Переведите регулятор подачи пара в положение . Установите регулятор температуры нагрева подошвы в положение «MAX». Подключите утюг к электросети.
3. Когда подошва утюга нагреется, индикатор погаснет. Отсоедините утюг от электросети и поместите его в горизонтальном положении над раковиной.
4. Нажмите и удерживайте кнопку «Self Clean», пока выход горячей воды и пара из отверстий подошвы не прекратится. Рекомендуется покачивать утюг вперед-назад. Выходящие из отверстий пар и горячая вода удалят загрязнения.
5. После очистки откройте крышку резервуара для воды и слейте оставшуюся в резервуаре воду. Закройте крышку.


Хранение и транспортировка

Перед хранением и повторной эксплуатацией очистите и полностью просушите все части прибора. Храните прибор в сухом вентилируемом месте вдали от нагревательных приборов и попадания прямых солнечных лучей. Чтобы не повредить рабочую поверхность, всегда храните утюг в вертикальном положении. Не допускайте соприкосновения подошвы утюга с металлическими и иными твердыми предметами. Не храните утюг с водой во избежание образования известковых отложений и загрязнений, пачкающих ткани в процессе глажения.

При транспортировке и хранении запрещается подвергать прибор механическим воздействиям, которые могут привести к повреждению прибора и/или нарушению целостности упаковки. Необходимо беречь упаковку прибора от попадания воды и других жидкостей.

IV. ПЕРЕД ОБРАЩЕНИЕМ В СЕРВИС-ЦЕНТР

Неисправность	Возможная причина	Способ устранения
Подошва утюга не нагревается, индикатор не горит	Прибор не подключен к электросети	Подключите прибор к электросети
	Электророзетка неисправна	Подключите прибор к исправной розетке
Подошва утюга нагревается слабо	Установлена слишком низкая температура нагрева	Вращением регулятора нагрева подошвы утюга установите необходимую температуру

Неисправность	Возможная причина	Способ устранения
Отсутствует пар	Поддача пара перекрыта (регулятор поддачи пара находится в положении )	Установите регулятор пара в необходимое вам положение
	В резервуаре слишком мало воды	Наполните резервуар водой как минимум на 1/4
Интенсивность поддачи пара недостаточна	Регулятор пара стоит в положении слабой поддачи пара	Переведите регулятор пара в положение средней или сильной поддачи пара
	Действует система «Капля-стоп»	Подождите, пока не будет достигнута необходимая температура подошвы утюга (индикатор погаснет)
Выходящий из отверстий пар пачкает белье	Вы использовали воду с химическими добавками	Не заливайте в резервуар воду с химическими добавками
	Вы использовали дистиллированную или смягченную воду	Используйте обычную водопроводную воду или смесь из водопроводной и очищенной воды в пропорции 1:1
	Вы не удалили воду из резервуара после предыдущего использования	Проведите самоочистку прибора (см. раздел «Функция самоочистки»). Всегда выливайте воду из утюга по окончании работы
Подошва утюга загрязнилась и пачкает белье	Была установлена слишком высокая температура подошвы утюга	Сверьтесь с ярлыками на изделе и «Таблицей выбора режимов глажения для различных тканей»
	Вы недостаточно прополоскали белье или гладите новую одежду, не прополоскав ее	Очистите подошву согласно рекомендациям раздела «Уход за прибором». Прополощите одежду, убедитесь, что на ней не осталось мыла или других чистящих веществ

Неисправность	Возможная причина	Способ устранения
Из отверстий подошвы утюга вытекает вода	Установлена слишком низкая температура нагрева подошвы	Установите регулятор нагрева подошвы в положение ***
	Слишком низкая температура подошвы из-за частого нажатия кнопки интенсивной подачи пара	Увеличьте интервалы между нажатиями кнопки интенсивной подачи пара
На подошве утюга царапины и другие повреждения	Вы поместили утюг на металлическую подставку	Используйте специальные подставки для утюга. Храните утюг в вертикальном положении
	Подошва была повреждена фурнитурой на одежде (заклепки, молнии, пуговицы и т.д.)	В процессе глажения старайтесь не задевать молнии, заклепки и другие твердые предметы, которые могут повредить подошву утюга

i В случае если неисправность устранить не удалось, обратитесь в авторизованный сервисный центр.

V. ГАРАНТИЙНЫЕ ОБЯЗАТЕЛЬСТВА

На данное изделие предоставляется гарантия сроком на 12 месяцев с момента его приобретения. В течение гарантийного периода изготовитель обязуется устранить путем ремонта, замены деталей или замены всего изделия любые заводские дефекты. Гарантия вступает в силу только в том случае, если дата покупки подтверждена печатью магазина и подписью продавца на оригинальном гарантийном талоне. Настоящая гарантия признается лишь в том случае, если изделие применялось в соответствии с руководством по эксплуатации, не

ремонтировалось, не разбиралось и не было повреждено в результате неправильного обращения с ним, а также сохранена полная комплектность изделия. Данная гарантия не распространяется на естественный износ изделия.

Срок службы изделия и срок действия гарантийных обязательств на него исчисляются со дня продажи или с даты изготовления изделия (в случае, если дату продажи определить невозможно). Дату изготовления прибора можно найти в серийном номере, расположенном на идентификационной наклейке на корпусе изделия. Серийный номер состоит из 13 знаков. 6-й и 7-й знаки обозначают месяц, 8-й – год выпуска устройства.

0	0	0	0	0	0	1	1	2	3	3	3	3
---	---	---	---	---	---	---	---	---	---	---	---	---

1 – месяц производства (01 – январь, 02 – февраль ... 12 – декабрь)

2 – год производства (1 – 2011 г., 2 – 2012 г. ... 0 – 2020 г.)

3 – серийный номер модели

Установленный производителем срок службы прибора составляет 3 года со дня его приобретения при условии, что эксплуатация изделия производится в соответствии с данным руководством и применимыми техническими стандартами.

Утилизацию упаковки, руководства пользователя, а также самого прибора необходимо производить в соответствии с местной программой по переработке отходов. Проявите заботу об окружающей среде: не выбрасывайте такие изделия вместе с обычным бытовым мусором.



Перш ніж використовувати даний виріб, уважно прочитайте посібник з його експлуатації і збережіть як довідник. Правильне використання приладу значно продовжить термін його служби.

Заходи безпеки та інструкції, що містяться в цьому посібнику, не охоплюють всі можливі ситуації, які можуть виникнути в процесі експлуатації приладу. Під час використання пристрою користувач повинен керуватися здоровим глуздом, бути обережним і уважним.

МІРИ БЕЗПЕКИ

- Виробник не несе відповідальності за ушкодження, викликані недотриманням вимог техніки безпеки і правил експлуатації виробу.
- Даний електроприлад являє собою пристрій застосування в побутових умовах і може застосовуватися в квартирах, замських будинках або в інших подібних умовах непромислової експлуатації. Промислове або будь-яке інше нецільове використання пристрою буде вважатися порушенням умов належної експлуатації виробу. У цьому випадку виробник не несе відповідальності за можливі наслідки.
- Перед включенням пристрою до електромережі перевірте, чи збігається її напруга з номінальною напругою живлення приладу (див. технічні характеристики або заводську табличку виробу).
- Використовуйте подовжувача, розрахований на споживану потужність приладу, – невідповідність параметрів може привести до короткого замикання або загоряння кабелю.
- Підключайте прилад тільки до розеток, що мають заземлення, – це обов'язкова вимога захисту від поразки електричним струмом. Використовуючи подовжувача, переконаєтеся, що він також має заземлення.
- Виключайте прилад з розетки після використання, а також під час його чищення або переміщення. Витягайте електрошнур сухими руками, утримуючи його за вилку, а не за провід.
- Прилад не має залишатися без нагляду, поки він приєднаний до електромережі.

- Використовуйте і зберігайте прилад тільки на плоскій, стійкій і термостійкої поверхні. Не встановлюйте прилад на м'яку поверхню. Перед розміщенням праски на підставку переконайтеся, що вона розташована на стійкій поверхні.
 - Не використовуйте прилад після падіння, при наявності видимих механічних пошкоджень або протікання.
 - Під час наповнення резервуара для води прилад має бути відключений від електромережі.
- STOP** *УВАГА! Під час роботи прилад нагрівається! Не торкайтеся руками підшви праски в процесі й відразу після експлуатації. Використовуйте лише спеціальні поверхні для прасування. Не залишайте прилад увімкненим без нагляду, після використання відразу відключайте його від електромережі.*
- Використовуйте прилад лише за призначенням. Використання приладу в цілях, що відрізняються

від вказаних у даній інструкції, є порушенням правил експлуатації.

- Не протягайте шнур електроживлення в дверних прорізах або поблизу джерел тепла. Стежте за тим, щоб електрошнур не перекручувався і не перегинався, не стикався з гострими предметами, кутами і крайками меблів.

STOP *ПАМ'ЯТАЙТЕ: випадкове ушкодження кабелю електроживлення може привести до неполадок, що не відповідають умовам гарантії, а також до ураження електрострумом.*

- Перед чищенням приладу переконайтеся, що він відключений від електромережі і цілком охолов. Суворо дотримуйтеся інструкцій з очищення приладу.

STOP *ЗАБОРОНЯЄТЬСЯ занурювати корпус приладу у воду або поміщати його під струмінь води!*

- Даний прилад не призначений для використання людьми (включаючи дітей), у яких є фізичні,

нервові або психічні відхилення або брак досвіду і знань, за винятком випадків, коли за такими особами здійснюється нагляд або проводиться їхнє інструктування щодо використання даного приладу особою, що відповідає за їхню безпеку. Необхідно здійснювати нагляд за дітьми з метою недопущення їхніх ігор із приладом, його комплектуючими, а також його заводським упакуванням. Очищення й обслуговування пристрою не повинні вироблятися дітьми без догляду дорослих.

- Заборонено самостійний ремонт приладу або внесення змін у його конструкцію. Усі роботи з обслуговування і ремонту повинні виконуватися авторизованим сервіс-центром. Непрофесійно виконана робота може привести до поломки приладу, травмат і ушкодженню майна.



УВАГА! Заборонено використання приладу за будь-яких несправностей.

Технічні характеристики

Модель.....	RI-C277
Напруга	220-240 В, 50 Гц
Потужність.....	2200 Вт
Захист від ураження електричним струмом	клас I
Тип управління	механічний
Покриття підшви	керамічне
Поверхня ручки.....	прогумована
Ємність резервуара для води.....	280 мл
Сильний паровий удар	175 г/хв
Постійна подача пари.....	30-40 г/хв
Сухе прасування	€
Вертикальне відпарювання	€
Функція самоочищення.....	€
Функція «Крапля-стоп»	€
Функція автоматичного вимкнення	€
Захист від накипу	€
Габаритні розміри.....	284 × 142 × 120 мм
Вага нетто.....	1,1 кг
Довжина шнура.....	1,75 м

Комплектація

Праска.....	1 шт.
Мірна склянка.....	1 шт.
Інструкція з експлуатації.....	1 шт.
Сервісна книжка.....	1 шт.

Виробник має право на внесення змін до дизайну, комплектації, а також до технічних характеристик виробу під час вдосконалення своєї продукції без додаткового повідомлення про ці зміни. У технічних характеристиках допускається похибка $\pm 10\%$.



Обов'язково збережіть на місці застережні наклейки, наклейки-показчики (за наявності) і табличку з серійним номером виробу на його корпусі!

Після транспортування або зберігання за низьких температур необхідно витримати прилад за кімнатної температури не менше ніж 2 години перед увімкненням.

Будова приладу (схема А1, стор. 3)

1. Підшова з керамічним покриттям
2. Позначка максимального рівня води в резервуарі (у вертикальному положенні праски)
3. Кнопка самоочищення
4. Регулятор температури підшви
5. Резервуар для води
6. Індикатор
7. Отвір розпилювача води
8. Кришка резервуара для води
9. Регулятор подачі пари
10. Кнопка розпилення води
11. Кнопка інтенсивної подачі пари (парового удару)
12. Прогумована ручка
13. Шарнірне кріплення шнура
14. Шнур електроживлення
15. Мірна склянка

I. ПЕРЕД ПОЧАТКОМ ВИКОРИСТАННЯ

Акуратно дістаньте виріб і його комплектуючі з коробки. Видайте усі пакувальні матеріали та рекламні наклейки.

Повністю розмотайте електрошнур. Корпус приладу протріть вологою тканиною, ретельно просушіть усі елементи приладу перед увімкненням в електромережу.




На деякі деталі нової праски нанесено захисне покриття, тому після першого увімкнення може з'явитися неприємний запах. Це тимчасове явище, яке є абсолютно безпечним для роботи праски та швидко зникне.

Так як всі прилади проходять контроль якості на складальній лінії, можлива наявність конденсату в резервуарі для води нової праски – це нормально.

II. ЕКСПЛУАТАЦІЯ ПРАСКИ

Наповнення резервуара для води (схема А2, стор. 4)

1. Переконайтеся, що прилад не підключено до електромережі. Переведіть регулятор нагрівання підшви в положення «MIN», а регулятор подачі пари – в положення .
2. Відкрийте кришку резервуара для води, підніміть носик праски вгору. За допомогою мірної склянки налейте в резервуар воду не вище за позначку «max» на корпусі приладу.
3. Закрийте кришку резервуара.

4. Встановіть праску у вертикальне положення.



УВАГА! Не наливайте воду безпосередньо з-під крана, щоб уникнути її потрапляння всередину корпусу приладу або на шнур електроживлення.

Не відкривайте кришку резервуара для води під час використання приладу.

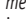
Прилад призначений для роботи з водопровідною водою. Якщо у вашому регіоні дуже жорстка вода, рекомендується змішувати водопровідну та дистильовану воду в пропорції 1:1.


Використання (схема А3, стор. 4)

Перед початком використання переконайтеся, що вибрані температура й спосіб прасування відповідають вказівкам на ярлику виробу, який ви збираєтеся прасувати (див. Таблицю вибору режимів прасування для різних тканин).


1. Повертаючи регулятор температури підшови, встановіть необхідну температуру нагрівання відповідно до типу тканини.
2. Встановіть регулятор подачі пари в потрібне положення.
3. Підключіть шнур електроживлення до електромережі. Під час нагрівання підшови індикатор згасне.
4. Після того як підшова нагріється до встановленої температури, індикатор згасне. Можна починати прасування.




УВАГА! Постійна подача пари відбувається тільки тоді, коли праска знаходиться в горизонтальному положенні, за високої температури підшови. Якщо регулятор подачі пари відкритий (не в положенні ) , за низької температури можливе витікання води з отворів на підшові праски).

5. Для зволоження тканини натисніть на кнопку розпилення води.
6. Після завершення роботи відключіть прилад від електромережі, злийте воду, встановіть регулятор нагрівання підшови в положення «MIN», а регулятор подачі пари – в положення . Від'єднайте праску від електромережі.

Паровий удар (схема А4, стор. 5)

Функція парового удару необхідна для прасування цупких і сильно зім'ятих тканин. Паровий удар здійснюється короткими натисненнями кнопки  під час прасування. Інтервали між натисненнями на кнопку мають бути не менше ніж 2-3 секунди. Функцію парового удару можна використовувати під час вертикального прасування.

Вертикальне відпарювання (схема А4, стор. 5)

Дана функція дозволяє випрасовувати як легкі за структурою тканини (тюль), так і важкі (штори), а також пальта, піджаки тощо, не знімаючи їх із вішалки. Розташуйте праску вертикально, підшовою у напрямку тканини, що відпарюється. Тримайте праску на відстані декількох сантиметрів від виробів, що відпарюються, щоб не зіпсувати делікатні тканини. Рухаючи праску зверху вниз, виконайте декілька коротких натиснень на кнопку . Через кожних 5 натиснень переводьте праску в горизонтальне положення.



УВАГА! Температура пари дуже висока! Щоб уникнути опіків, не допускайте контакту з паром, яка виходить з отворів на підшові праски. Не відпарюйте одяг на людині!

Система «Крапля-стоп»

Автоматична система «Крапля-стоп» запобігає протіканню води й дозволяє прасувати навіть найделікатніші тканини без ризику пошкодити їх.

Система автовимкнення

Функція автовимкнення забезпечує безпеку експлуатації праски та дозволяє заощаджувати електроенергію. Якщо прилад знаходиться в нерухомому стані, спрацює система автоматичного вимкнення:

- для праски в горизонтальному положенні або на боці (після випадкового падіння) – приблизно через 30 секунд;
- для праски у вертикальному положенні – приблизно через 8 хвилин.

У разі спрацювання функції автовимкнення нагрівання підшови припиниться. Для продовження роботи підніміть праску за ручку і переведіть в горизонтальне положення, нагрів відновиться.

Таблиця вибору режимів прасування для різних тканин

Символ на регуляторі нагрівання	Тип тканини	Рекомендації
• SYNTHETICS	Акрил	Прасувати обережно. Використання пари є ризикованим, можливе витікання води з підшови праски і, як наслідок, поява плям на тканині
	Поліамідні тканини (капрон, нейлон)	
	Поліуретан	
	Ацетатні волокна	Тканину краще прасувати з виворітного боку, оскільки вона погано переносить нагрівання. Ацетат швидко сохне та майже не потребує прасування
	Поліестер	Рекомендується прасувати через вологу тканину
	Віскоза	За підвищеної температури змінює колір, прилипає, твердне та руйнується, можлива усадка

Символ на регуляторі нагрівання	Тип тканини	Рекомендації
•• SILK/WOOL	Шовк	Шовкову тканину краще не збризкувати водою, оскільки від нерівномірного зволоження можливе утворення плям
	Вовна	Тканину краще збризкувати водою або прасувати через вологу тканину. За підвищеної температури можлива усадка
••• COTTON/LINEN	Бавовна/Льон	Рекомендується режим відпарювання


III. ДОГЛЯД ЗА ПРИЛАДОМ

Перед очищенням підшови праски переконайтеся, що вона відключена від електромережі та повністю охолочена. Підшову можна очистити вологою тканиною або губкою.

STOP ЗАБОРОНЯЄТЬСЯ занурювати корпус приладу у воду або поміщати його під струмінь води! Не використовуйте абразивні мийні засоби й губки з металевим або абразивним покриттям, а також хімічно агресивні речовини.

Функція самоочищення (схема A5, стор. 5)

Дана функція призначена для очищення праски від накипу, що утворився в соплах підшови. Рекомендується здійснювати самоочищення праски 2-3 рази на місяць. Чим жорсткіше використовується вода, тим частіше потрібне самоочищення.

1. Налийте воду в резервуар до позначки «тах».
2. Перекрийте подачу пари (прокрутіть регулятор пари вліво до положення ). Встановіть регулятор температури на-

грівання підшови в положення «MAX». Підключіть праску до електромережі.

3. Коли індикатор згасне, від'єднайте праску від електромережі та помістіть її в горизонтальному положенні над раковиною.
4. Натисніть і утримуйте кнопку самоочищення «Self Clean», поки вихід гарячої води й пари з отворів підшови не припиниться. При цьому рекомендується рухати праску вперед-назад. Пара та кипляча вода, що виходять з отворів, видалять забруднення.
5. Після очищення відкрийте кришку резервуара для води та злийте воду, що залишилася в резервуарі. Закрийте кришку.

Зберігання та транспортування

Зберігайте прилад у сухому місці подалі від нагрівальних приладів і прямих сонячних променів. Щоб не пошкодити робочу поверхню, завжди зберігайте праску у вертикальному положенні. Не допускайте зіткнення підшови праски з металевими й іншими твердими предметами. Завжди зливайте воду з праски, щоб уникнути утворення вапняних відкладень і забруднень на внутрішній поверхні резервуара.

Під час транспортування та зберігання забороняється піддавати прилад механічному впливу, який може призвести до пошкодження пристрою та/або порушення цілісності упаковок.

Необхідно берегти упаковку приладу від потрапляння води й інших рідин.

IV. ПЕРЕД ЗВЕРНЕННЯМ ДО СЕРВІС-ЦЕНТРУ

Несправність	Можлива причина	Спосіб усунення
Підшова праски не нагрівається, індикатор не горить	Прилад не підключено до електромережі	Підключіть прилад до електромережі
	Електророзетка несправна	Підключіть прилад до справної електророзетки
Підшова праски нагрівається погано	Встановлено дуже низьку температуру нагрівання	Повертаючи регулятор нагрівання підшови праски, встановіть необхідну температуру
Немає пари	Подачу пари перекрито	Встановіть регулятор пари в необхідне для вас положення
Інтенсивність подачі пари недостатня	У резервуарі дуже мало води	Заповніть резервуар для води як мінімум на 1/4
	Регулятор пари стоїть у положенні середньої подачі пари	Повертаючи регулятор, збільште подачу пари
	Діє функція «Крапля-стоп»	Почекайте, поки не буде досягнуто належної температури підшови праски (індикатор згасне)
Пара, що виходить із отворів підшови праски, бруднить білизну	Ви використовували воду з хімічними добавками	Не наливайте в резервуар воду з хімічними добавками
	Ви використовували дистильовану або пом'якшену воду	Використовуйте звичайну водопровідну воду або суміш з водопровідної та очищеної води в пропорції 1:1
	Ви не видалили воду з резервуара після попереднього використання	Проведіть самоочищення приладу (див. розділ «Функція самоочищення»). Завжди виливайте воду з праски після закінчення роботи

Несправність	Можлива причина	Спосіб усунення
Підшовка праски забруднилась і бруднить білизну	Було встановлено занадто високу температуру підшови праски	Зверніться з ярликами на виробі та «Таблицею вибору режимів прасування для різних тканин»
	Ви недостатньо прополоскали білизну або прасуєте новий одяг, не прополоскавши його	Очистіть підшову. Прополощіть одяг, переконайтеся, що на ньому не залишилося мила або інших очищувальних речовин
З отворів підшови праски витікає вода	Встановлено дуже низьку температуру нагрівання підшови	Встановіть регулятор нагрівання підшови в положення •••
	Дуже низька температура підшови через часте натиснення кнопки інтенсивної подачі пари	Збільште інтервали між натисненнями кнопки інтенсивної подачі пари
На підшові праски подряпини й інші пошкодження	Ви поставили праску на металеву підставку	Використовуйте спеціальні підставки для праски. Зберігайте праску у вертикальному положенні
	Підшовка була пошкоджена фурнітурою на одязі (заклепки, застіжки-блискавки, гудзика тощо)	Під час прасування намагайтеся не зачіпати застіжки-блискавки, заклепки й інші тверді предмети, які можуть пошкодити підшову праски

i У разі, якщо несправність усунути не вдалося, зверніться до авторизованого сервісного центру.

V. ГАРАНТІЙНІ ЗОБОВ'ЯЗАННЯ

На цей виріб надається гарантія строком на 12 місяців з моменту його придбання. Впродовж гарантійного періоду виробник зобов'язується усунути шляхом ремонту, заміни деталей або заміни усього

виробу будь-які заводські дефекти. Гарантія набуває чинності тільки у тому випадку, якщо дата купівлі підтверджена печаткою магазину і підписом продавця на оригінальному гарантійному талоні. Справжня гарантія признається лише у тому випадку, якщо прилад застосовувався відповідно до інструкції з експлуатації, не ремонтувався, не розбирався і не був пошкоджений в результаті неправильного поводження з ним, а також збережена повна комплектність виробу. Ця гарантія не поширюється на природний знос виробу.

Термін служби виробу і термін дії гарантійних зобов'язань на нього обчислюються з дня продажу або з дати виготовлення виробу (у разі, якщо дату продажу визначити неможливо).

Дату виготовлення приладу можна знайти в серійному номері, що розташований на ідентифікаційній наклейці на корпусі виробу. Серійний номер складається з 13 знаків. 6-й і 7-й знаки позначають місяць, 8-й – рік випуску пристрою.

0	0	0	0	0	1	1	2	3	3	3	3	3
---	---	---	---	---	---	---	---	---	---	---	---	---

1 – місяць виробництва (01 – січень, 02 – лютий ... 12 – грудень)

2 – рік виробництва (1 – 2011 р., 2 – 2012 р. ... 0 – 2020 р.)

3 – серійний номер моделі

Встановлений виробником термін служби приладу складає 3 роки з дня його придбання за умови, що експлуатація виробу здійснюється відповідно до цієї інструкції і застосованих технічних стандартів.

Упаковку, посібник користувача, а також сам прилад необхідно утилізувати відповідно до місцевої програми по переробці відходів. Не викидайте такі вироби разом із звичайним побутовим сміттям.



Осы бұйымды пайдаланудың алдында оны пайдалану бойынша нұсқаулықты мұқият оқыңыз және анықтамалық ретінде сақтап қойыңыз. Аспапты дұрыс пайдалансаңыз, оның қызмет ету мерзімі көпке ұзарады.

Бұл нұсқаулықтағы қауіпсіздік шаралары мен нұсқаулар құралды қолдану кезінде туындауы мүмкін барлық жағдайларды қамтымайды. Бұл құрылғымен жұмыс кезінде қолданушы ақылға сүйеніп, абай әрі мұқият болуы тиіс.

ҚАУІПСІЗДІК ШАРАЛАРЫ

- Өндіруші қауіпсіздік техникасы талаптарын және бұйымды пайдалану ережелерін ұстанбаудан туындаған зақымдар үшін жауап бермейді.
- Бұл электр аспап тұрмыстық жағдайларда қолданарналған құрылғы болып табылады және пәтерлерде, қала сыртындағы үйлерде немесе өнеркәсіптік емес пайдаланудың басқа жағдайларында қолданыла алады. Құрылғыны өнеркәсіптік немесе кез келген басқа мақсатсыз пайдалану бұйымды дұрыс пайдалану шарттарын бұзу болып табылады. Бұл жағдайда өндіруші ықтимал салдарлар үшін жауап бермейді.
- Құрылғыны электр желіге қосудың алдында оның кернеуі аспап қоректенуінің номиналды кернеуіне сәйкес келетінін тексеріңіз (бұйымның техникалық сипаттамасын немесе зауыттық кестешесін қараңыз).
- Аспаптың тұтынылатын қуатына арналған ұзартқышты пайдаланыңыз – параметрлердің сәйкес келмеуі қысқа тұйықталуға немесе кабельдің тұтануына әкеліп соқтыруы мүмкін.
- Аспапты тек жерлендірілген розеткаға қосыңыз – бұл тоқ соғуға қарсы қорғаныстың міндетті талабы. Ұзартқышты пайдаланылғанда ол да жерлендірілгеніне көз жеткізіңіз.
- Аспапты пайдаланған соң, сонымен қатар оны тазалау немесе жылжыту кезінде розеткадан ажыратыңыз. Электр бауды сымынан ұстамай, ашасынан құрғақ қолмен ұстап шығарыңыз.
- Аспап электр желісіне қосылғанша қараусыз қалмауы тиіс.

- Құралды тегіс, тұрақты және термотөзімді бетте ғана пайдаланыңыз және сақтаңыз. Аспапты жұмсақ бетке орнатпаңыз. Тірекке үтікті орналастыру алдында, оның тұрақты бетінде орналасқанын тексеріңіз.
 - Көзге көрінетін механикалық зақымданулар немесе ағулар болған кезде, құлағаннан кейін аспапты пайдаланбаңыз.
 - Су резервуарын толтырған кезде аспап электр желісінен өшірулі болуы тиіс.
- STOP** **НАЗАР АУДАРЫҢЫЗ!** Жұмыс кезінде аспап қызады! Үтік жұмыс істеп тұрған кезде және пайдаланған соң бірден оның табанына қол тигізбеңіз. Үтіктеуге арналған арнайы беттерді ғана қолданыңыз. Аспапты қараусыз қосулы күйінде қалдырмаңыз, пайдаланған соң бірден оны электр желісінен ажыратыңыз.
- Аспапты тек мақсатына қарай қолданыңыз. Аспапты осы нұсқаулықта көрсетілгендерден ерек

шеленетін мақсаттарда пайдалану пайдалану ережелерін бұзу болып табылады.

- Электр қоректену бауын есіктен немесе жылу көздерінің қасында жүргізбеңіз. Электр бауы бұралмауын және бүгілмеуін, өткір заттарға, жиһаздың бұрыштары мен шеттеріне тимеуін байқаңыз.

STOP **ЕСТЕ САҚТАҢЫЗ:** электр қоректену кабелін кездейсоқ зақымдасаңыз, кепілдік шарттарына сәйкес келмейтін ақауларға, сонымен қатар электр тоғының соғуына әкеліп соқтыруы мүмкін. Зақымданған электр бауы сервис-орталықта жылдам ауыстыруды талап етеді.

- Аспапты тазалаудың алдында ол электр желіден ажыратылғанына және толық суығанына көз жеткізіңіз. Аспапты тазалау бойынша нұсқаулықтарды қатаң ұстаныңыз.

STOP **Аспап корпусын суға батыруға немесе су ағынына түсіруге ТЫЙЫМ САЛЫНАДЫ!**

- Бұйым қауіпсіздігі үшін жауап беретін тұлғалардың байқауында болмаған балалардың, тиісті біліктілік пен тәжірибесі жоқ, сонымен қатар физикалық, сенсорлық, ақыл-ой қабілеттері шектелген адамдардың пайдалануына арналмаған. Балаларды қосылып тұрған аспаптың қасында қараусыз қалдырмаңыз.
- Аспапты өздігіңізбен жөндеуге немесе құрылымына өзгеріс енгізуге тыйым салынады. Қызмет көрсету және жөндеу бойынша барлық жұмыстарды авторландырылған сервис-орталық жасауы керек. Біліксіз жасалған жұмыс аспаптың бұзылуына, жарақат пен мүлік зақымдануына әкеліп соқтыруы мүмкін.

STOP

НАЗАР АУДАРЫҢЫЗ! Аспапты кез келген ақау болғанда пайдалануға тыйым салынады.

Техникалық сипаттамалары

Үлгі	RI-C277
Қоректену.....	220-240 В, 50 Гц
Қуаты.....	2200 Вт
Электр тоғымен зақымданудан қорғау.....	I дәреже
Басқару типі.....	механикалық
Табан жабындысы	керамическое
Тұтқа.....	резиңкелеген
Су қойма сыймдылығы	280 мл
Қатты бу соққысы.....	175 г/мин
Будың тұрақты түрде берілуі	30-40 г/мин
Құрғақ күйде үтіктеу.....	бар
Тігінен булау.....	бар
Өзін-өзі тазалау функциясы.....	бар
«Тамшы-стоп» функциясы	бар
Автоматты түрде өшу функциясы	бар
Қақтан қорғаныс.....	бар
Габаритті көлемі.....	284 × 142 × 120 мм
Нетто салмағы	1,1 кг
Бау ұзындығы.....	1,75 м

Жинағы

Үтік.....	1 дана
Өлшеу стақаны.....	1 дана
Пайдалану бойынша нұсқаулық.....	1 дана
Сервистік кітапша.....	1 дана

Өндіруші келесі өзгерістер туралы қосымша хабарландыру-сыз өз өнімдерін жетілдіру барысында дизайнға, жинақталуға,

сонымен қатар бұйымның техникалық сипаттамаларына өзгерістер енгізуге құқылы. Техникалық сипаттамаларда $\pm 10\%$ қателікке жол беріледі.



Корпусағы ескертетін жапсырма, жапсырма-көрсеткіш (бар болса) және бұйымның сериялық нөмірі бар кестешені орнында міндетті түрде сақтаңыз!

Тасымалдау немесе төмен температураларда сақтаған соң аспапты қосар алдында кем дегенде 2 сағатқа бөлме температурасында ұстау керек.

Электр бауды толық жайыңыз. Аспап корпусын ылғал матамен сүртіңіз, аспаптың барлық элементтерін электр желіге қосар алдында мұқият кептіріңіз.



Жаңа үтіктің кейбір бөлшектеріне қорғаныс жабыны қалпалған, сондықтан бірінші рет қосқан кезде жағымсыз иіс пайда болуы мүмкін. Бұл құралдың жұмысына қауіпсіз және тез кететін уақытша құбылыс.

Барлық аспаптар құрастыру желісінде сапаны бақылаудан өтеді, жаңа үтіктің суына арналған резервуарда конденсат болуы мүмкін – бұл қалыпты.

Құрылғысы (A1 сурет, 3 бет)


1. Қыш жабындысы табан
2. Ыдыста судың ең үлкен деңгейінің белгісі (үтік тік тұрғанда)
3. Өзін-өзі тазалау түймешігі
4. Табан температурасын реттегіші
5. Су ыдысы
6. Индикаторы
7. Су бүріккіш тесігі
8. Су ыдысының қақпағы
9. Бу жіберу реттегіші
10. Суды шашырату түймешігі
11. Буды қарқынды жіберу түймешігі
12. Резеңкелеген тұтқа
13. Өлшеу стақаны
14. Электр қоректену бауы
15. Өлшеу стақаны

I. ПАЙДАЛАНА БАСТАУ АЛДЫНДА

Бұйым мен оның құрамдастарын қораптан абайлап шығарыңыз. Барлық орау материалдары мен жарнамалық жапсырмаларды алып тастаңыз.

II. ҮТІКТІ ПАЙДАЛАНУ

Су ыдысын толтыру (A2 сурет, 4 бет)

1. Аспап электр желіге қосылмағанына көз жеткізіңіз. Табан қызу реттегішін «MIN» күйіне, бу жіберу реттегіші  күйіне ауыстырыңыз.
2. Су ыдысы қақпағын ашыңыз, үтік ұшын жоғары көтеріңіз. Өлшеу стақаны көмегімен ыдысқа аспап корпусындағы «max» белгісінен асырмай су құйыңыз.
3. Ыдыс қақпағын жабыңыз.

4. Үтікті тік қойыңыз.



НАЗАР АУДАРЫҢЫЗ! Су аспап корпусының ішіне немесе электр қоректену бауына тимеуі үшін оны кранның өзінен құймаңыз. Құралды пайдалану кезінде су резервуарының қақпағын ашпаңыз.

Аспап құбырдағы сумен жұмыс істеуге арналған. Егер өңіріңізде су өте кермек болса, құбырдағы және дистилляцияланған суды 1:1 пропорциясымен араластыруға кеңес беріледі.

Пайдалану (A3) сурет, 4 бет)



Қолданар алдында үтіктеудің тәсілі мен таңдалған температура сіздің үтіктегелі жатқан бұйымның жапсырмасындағы нұсқауларға сәйкес келетініне көз жеткізіңіз (Әртүрлі мата үшін үтіктеу режимін таңдау кестесі қараңыз).

1. Температура реттегішін бұрып, үтіктелетін матаға сәйкес келетін белгіні аспап корпусындағы белгінің қасына орнатыңыз.
2. Бу жіберу реттегішін қажетті күйге орнатыңыз.



НАЗАР АУДАРЫҢЫЗ! Үтік көлденең күйде тұрып, табанының температурасы жоғары болғанда ғана бұ үнемі беріліп тұрады. Егер бу жіберу реттегіші ашық тұрса (жұлдыз күйінде емес), төменгі температурада үтік табанындағы тесіктерден су ағуы мүмкін.

3. Үтікті электржеліге қосыңыз. Табаны қызған уақытта индикатор жанып тұрады.
4. Ал үтіктің табаны белгіленген температураға дейін қызған кезде индикатор өшкен. Үтіктеуге кірісуге болады.

5. Матаны ылғалдандыру үшін суды бұрку түймешігін басыңыз.

6. Жұмыс аяқталысымен табанды қыздыру реттегішін «MIN» күйіне, бу жіберу реттегішін жұлдыз күйіне орнатыңыз, құралды электр желісінен ажыратыңыз.

Бу соққысы (A4) сурет, 5 бет)

Будың соққы функциясы тығыз және қатты мыжылған матаны үтіктеу үшін қажет. Бу соққысы үтіктеу кезінде жұлдыз түймешігін қысқа басу арқылы жасалады. Басу арасындағы интервалдар кем дегенде 2-3 секунд болуы керек. Бу соққысы функциясын тігінен үтіктегенде пайдалануға болады.

Тігінен булау (A4) сурет, 5 бет)

Осы функция құрылымы жеңіл маталарды (тюль) да, ауыр перделерді де, сонымен қатар пальто, пиджакты және т. б. ілгіштен шешпей үтіктеуге мүмкіндік береді. Үтікті тік, табанын буланатын матаға қаратып, орналастырыңыз. Биязы матаны бүлдірмеу үшін үтікті буланатын бұйымдардан бірнеше сантиметр аралығында ұстаңыз. Үтікті жоғарыдан төмен жылжытып, қарқынды бу жіберу түймешігін кішкентай үзілістермен басыңыз. 5 рет басқан сайын үтікті көлденең күйге ауыстырыңыз.



НАЗАР АУДАРЫҢЫЗ! Бу температурасы өте жоғары! Күйін қалмау үшін үтік табанындағы тесіктерден шығатын буға тимеңіз. Адамның үстіндегі киімді буламаңыз!

«Тамшы-стоп» жүйесі

Автоматты «Тамшы-стоп» жүйесі су ағызбайды және ең биязы матаны зақымдау тәуекелісіз үтіктеуге мүмкіндік береді.

Автоматты түрде өшу жүйесі

Автоматты түрде өшу функциясы үтікті пайдалану қауіпсіздігін қамтамасыз етеді және электр энергиясын үнемдеуге мүмкіндік береді. Егер аспап қозғалмай тұрса, автоматты түрде өшу жүйесі іске қосылады:

- көлденең күйде немесе бүйірде жатқан (кездейсоқ құлағанда) үтік үшін – шамамен 30 секундтан кейін;
- тік күйде тұрған үтік үшін – шамамен 8 минуттан кейін.

Автоматты түрде өшу функциясы іске қосылғанда табанның қызуы тоқтайды. Жұмысты жалғастыру үшін үтікті тұтқадан көтеріп, көлденең қалыпқа салыңыз, қыздыру жаңартылады.

Әртүрлі мата үшін үтіктеу режимін таңдау кестесі

Қызу реттегішіндегі белгі	Мата типі	Кеңестер
• SYNTHETICS	Акрил	Абайлап үтіктеңіз. Бұды пайдалану тәуекел болып табылады, үтіктің табанынан су ағып кетуі мүмкін, соның салдарынан матада ағыз пайда болады
	Полиамид маталары (капрон, нейлон)	
	Полиуретан	
	Ацетат талшықтары	Матаны ішкі жағынан үтіктеген жөн, өйткені ол қыздыруды нашар тәзеді. Ацетат тез кебеді және үтіктеуді талап етпейді дерлік
	Полиэстер	Ылғал мата арқылы үтіктеуге кеңес беріледі
Вискоза	Жоғары температурада түсін өзгертуді, жабысады, қатайып, бұзылады, отыруы мүмкін	

Қызу реттегішіндегі белгі	Мата типі	Кеңестер
•• SILK/WOOL	Жібек	Жібек матаға су бұркемеген жөн, өйткені ылғал біркелкі еместігінен айғыз қалыптасуы мүмкін
	Жүн	Матаға су себу немесе ылғал мата арқылы үтіктеу дұрыс болады. Жоғары температурада отыруы мүмкін
••• COTTON/LINEN	Мақта, зығыр	Буландыру режиміне кеңес беріледі

KAZ

III. АСПАПТЫ КҮТУ


Үтік табанын тазалаудың алдында ол электр желіден ажырап тұрғанына және толық суығанына көз жеткізіңіз. Табанды ылғал матамен немесе губкамен тазалауға болады.

STOP Аспап корпусын суға батыруға немесе су ағынына түсіруге **ТЫЙЫМ САЛЫНАДЫ!**

Абразивті жуу құралдарын және жабындысы металл немесе абразивті губкаларды, сонымен қатар химиялық агрессивті заттарды пайдаланбаңыз.

Өзін-өзі тазалау функциясы (A5 сурет, 5 бет)

Осы функция үтікті табан шүмектерінде қалыптасқан қақтан тазалауға қызмет етеді. Өзін-өзі тазалау шарасын айына 2-3 рет жүргізуге кеңес беріледі. Пайдаланылатын су кермек болғанымен өзін-өзі тазалау да жиірек болуы керек.

1. Суды ыдысқа «тах» белгісіне дейін құйыңыз.
2. Бұды жабыңыз (бу реттегішін солға  күйіне дейін бұрыңыз). Табанды қыздыру температурасы реттегішін «MAX» күйіне орнатыңыз. Үтікті электржеліге қосыңыз.

3. Кезде индикатор жанады үтікті электр желісінен ажыратыңыз және раковинаның үстінде көлденең күйде ұстаңыз.
4. «Self Clean» өзін-өзі тазалау түймешігін басыңыз және табан тесіктерінен ыстық су мен бу шығуы тоқтағанша ұстаңыз. Бұл кезде үтікті алға-артқа шайқауға кеңес беріледі. Тесіктерден шығатын бу мен қайнаған су кірді кетіреді.
5. Тазалаған соң су ыдысы қақпағын ашыңыз және ыдыста қалған суды төгіңіз. Қақпақты жабыңыз.

Сақтау және тасымалдау

Аспапты қыздыру аспаптары мен тікелей күн сәулелерінен алыс құрғақ жерде сақтаңыз. Жұмыс бетіне зақым тигізбеу үшін үтікті ылғи тік күйінде сақтаңыз. Үтік табанын металдық және басқа қатты заттарға тигізбеңіз.

Матаны үтіктеу барысында былғайтын әк тұнбалары мен лас қалыптастырмау үшін үтікті сумен сақтамаңыз.

Тасымалдау және сақтау кезінде құралдың зақымдануына және/немесе ораманың бүтіндігіне әкелуі мүмкін құралды механикалық әсерлерге ұшыратуға тыйым салынады.

Құралдың орамасын су мен басқа да сұйықтықтардан сақтау қажет.

IV. СЕРВИС-ОРТАЛЫҚҚА ЖОЛЫҒАР АЛДЫНДА

Ақау	Ықтимал себебі	Жою әдісі
Үтік табаны қызбайды, индикаторы жанабайды	Аспап электр желіге қосылмаған	Аспапты электр желіге қосыңыз
	Электр розетка ақаулы	Аспапты жөн электр розеткаға қосыңыз

Ақау	Ықтимал себебі	Жою әдісі
Үтік табаны әлсіз қызғады	Қыздырудың өте аз температурасы орнатылған	Үтік табанын қыздыру реттегішін бұрап, қажетті температураны орнатыңыз
Бу жоқ	Будың жіберілуі жабық	Бу реттегішін сізге керек күйге орнатыңыз
Бу жіберу қарқындылығы жетпейді	Ыдыста су өте аз	Су ыдысын кем дегенде 1/4 толтырыңыз
	Бу реттегіші буды орташа жіберу күйінде тұр	Реттегіші бұрып, жіберілетін буды көбейтіңіз
Үтік табаны тесіктерінен шығатын бу затты былғайды	«Тамшы-стоп» функциясы қосұлы	Үтік табанының жарамды температурасы болғанын күтіңіз (Индикатор өшкен)
	Сіз химиялық қоспалары бар суды пайдаландыңыз	Ыдысқа химиялық қоспалары бар суды құймаңыз
	Сіз дистилляцияланған немесе жұмсақ суды пайдаландыңыз	Кәдімгі құбырдағы суды немесе құбырдағы және минералсыздан-дырылған судың 1:1 пропорциясында қоспасын пайдаланыңыз
Үтік табаны кірлеп, киімді былғайды	Сіз алдыңғы пайдаланған соң ыдыстан суды кетірмедіңіз	Аспапты өзін-өзі тазалатыңыз. Жұмыс аяқталған соң суды үтіктен ылғи төгіп тұрыңыз
	Үтік табанының өте жоғары температурасы орнатылды	Бұйымдағы жапсырма мен «Әртүрлі маталар үшін үтіктеу режимін таңдау кестесін» салыстырыңыз
Үтік табаны кірлеп, киімді былғайды	Кірді жететіндей шаймандыңыз немесе жаңа киімді шаймай үтіктеп жатырсыз	Табанды тазалаңыз. Киімді шайыңыз, үстінде сабын немесе басқа тазалау құралы қалмағанына көз жеткізіңіз

Ақау	Ықтимал себебі	Жою әдісі
Үтік табаны тесік-терінен суағады	Қыздырудың өте аз температурасы орнатылған подошвы	Табанды қыздыру реттегішін ...
	Қарқынды бу жіберу түймешігі жиі басылғанынан табан температурасы өте төмен	Қарқынды бу жіберу түймешігін басу аралығын көбейтіңіз
Үтіктің табанында сызаттар мен басқа зақымдар бар	Сіз үтікті металдық бетке қойдыңыз	Үтіктің арнайы түпқоймаларын пайдаланыңыз. Үтікті тік күйде сақтаңыз
	Табан киімдегі фурнитуралармен (тойтарма, сырғытпа, түйме және т.б.) зақымданды	Үтіктеу барысында үтік табанын зақымдауы мүмкін сырғытпа, тойтарма мен басқа қатты заттарға тимеуге тырысыңыз

i Егер қателікті дұрыстай алмасаңыз, авторизацияланған сервистік орталыққа жүгініңіз.

V. КЕПІЛДІК МІНДЕТТЕМЕЛЕР

Осы бұйымға сатып алынған сәттен 12 ай мерзіміне кепілдік беріледі. Кепілдік кезеңі ішінде дайындаушы жөндеу, бөлшектерді ауыстыру немесе барлық бұйымды ауыстыру жолымен кез келген зауыттық ақауларды жоюға міндеттенеді. Кепілдік тек сатып алу күні түпнұсқалық кепілдік талонында дүкен мөрімен және сатушы қолымен расталған жағдайда ғана күшіне енеді. Осы кепілдік тек бұйым пайдалану бойынша нұсқаулыққа сәйкес қолданылған, жөнделмеген, бұзылмаған және онымен дұрыс жұмыс істемеу-нәтижесінде зақымданбаған,

сонымен қатар бұйымның толық жинағы сақталған жағдайда танылады. Осы кепілдік бұйымның табиғи тозуына.

Бұйымның қызмет мерзімі мен кепілдік міндеттемелердің жарамдылық мерзімі өндірілген кезден бастап немесе бұйым жасалған кезден бастап есептеледі (егер сатылған күнін анықтау мүмкін болмаса).

Аспаптың өндірілген кезі бұйым корпусындағы сәйкестендіру жапсырмасында орналасқан сериялық нөмірден табуға болады. Сериялық нөмір 13 белгіден тұрады. 6-ші және 7-шы белгілер айды, 8-ші – құрылғы шыққан жылды білдіреді.

0	0	0	0	0	1	1	2	3	3	3	3
---	---	---	---	---	---	---	---	---	---	---	---

1 – өндірілген айы (01 – қаңтар, 02 – ақпан ... 12 – желтоқсан)

2 – өндірілген жылы (1 – 2011 ж., 2 – 2012 ж. ... 0 – 2020 ж.)

3 – үлгінің сериялық нөмірі

Өндіруші бекіткен аспаптың қызмет ету мерзімі бұйымның пайдаланылуы осы нұсқаулық пен қолданылатын техникалық стандарттарға сәйкес жүруі жағдайында сатып алынған күнінен 3 жыл құрайды.

Орамды, пайдаланушы нұсқаулығын, сонымен қатар аспаптың өзін қалдықтарды қайта өңдеу бойынша жергілікті бағдарламаға сәйкес пайдаға асыру керек. Мұндай бұйымдарды әдеттегі тұрмыстық қоқыспен тастамаңыз.

KAZ

www.redmond.company
www.multivarka.pro
www.store.redmond.company
www.smartredmond.com
Made in China

RI-C277-CIS-UM-1