

8000 EXPERT
1000
new line

SHTENLI
GERMAN TECHNOLOGY

РУКОВОДСТВО ПО ЭКСПЛУАТАЦИИ



Поздравляем Вас с приобретением продукции **SHTENLI**

Мотокультиватор - представляет собой самоходную машину для подготовки и обработки почвы под посадку садовых и огородных культур, растений, не предназначен для транспортировки, буксировки или толкания грузов и/или прицепных устройств.

ВАЖНО!!!

Мотокультиватор поставляется в разобранном виде для более удобной транспортировки. Он не будет готов к работе до тех пор, пока Вы не соберете его, не залыете масло в двигатель и редуктор и не заправите его топливом.

Иллюстрированный порядок сборки, запуска и технического ухода за устройством представлен ниже. Это не сложная процедура, которая займет у Вас не более 2-х—3-х часов. На некоторых этапах сборки Вам потребуется помощник

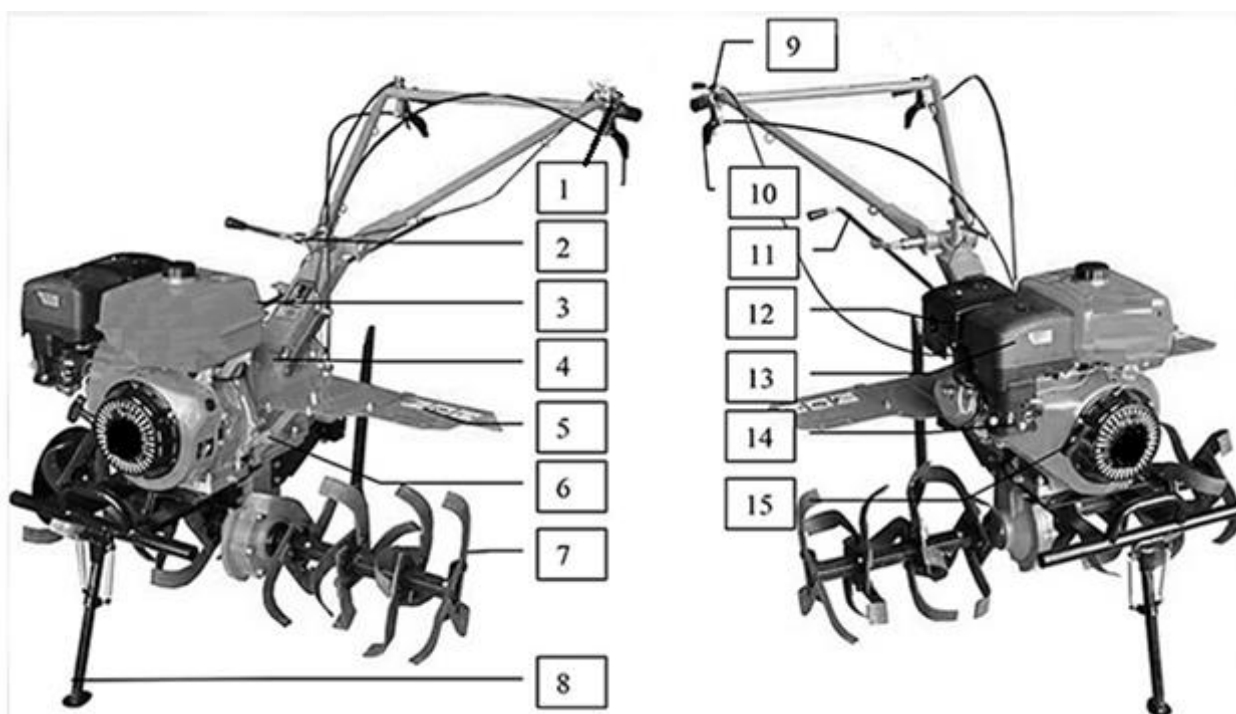
Следуйте нашим инструкциям и изделие прослужит Вам долго и станет надежным помощником на приусадебном участке. Мы гарантируем Вам безотказную работу и удовольствие от процесса работы на свежем воздухе!

Производитель оставляет за собой право без уведомления потребителя вносить изменения в конструкцию изделия, технические характеристики и комплектацию для улучшения его технологических и эксплуатационных параметров.

Все иллюстрации в данном руководстве носят информационный характер и могут не совпадать с конечным продуктом.

Спасибо за то, что выбрали нас!

1. ОБЩИЙ ВИД УСТРОЙСТВА И КОМПЛЕКТАЦИЯ



1. Ручка сцепления
2. Кронштейн рукоятки с фиксатором
3. Бензобак
4. Коробка передач/Редуктор
5. Защитный щиток
6. Пробка маслозаливной горловины
7. Фрезы
8. Передняя опора
9. Ручка управления газом
10. Ручка включения заднего хода
11. Рычаг переключения передач
12. Глушитель
13. Воздушный фильтр
14. Панель управления карбюратором
15. Ручной стартер

КОМПЛЕКТ ПОСТАВКИ:

1. Руководство по эксплуатации
2. Оси для фрез
3. Планка крепления щитков задняя
4. Заглубитель (сошник)
5. Удлинитель рычага переключения передач
6. Поворотный кронштейн рукоятки
7. Фрезы
8. Защитные щитки
9. Кронштейн сошника
10. Набор инструмента и штырь крепления кронштейна сошника

Комплектация инструмента может меняться без предварительного уведомления для улучшения технологических и эксплуатационных параметров.

2. СБОРКА И РЕГУЛИРОВКА



Начните сборку с колес.

*Данный пункт, только для моделей, оснащенных резиновыми колесами.

Возьмите оси и прикрутите их к колесам, используя ключ и болты. Болты поставляются в комплекте с мотокультиватором.

Внимание!

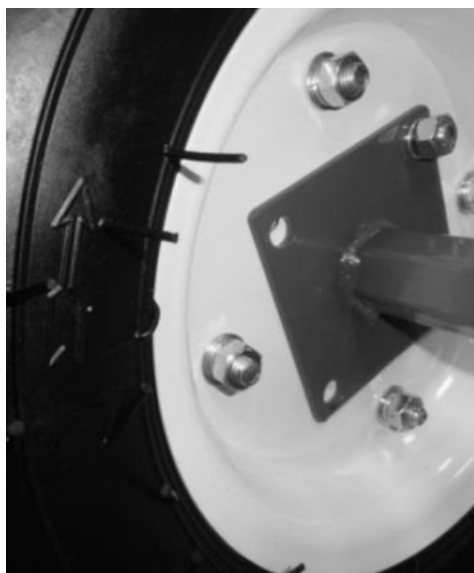
Мотокультиватор комплектуется колесами с направленным рисунком протектора, при этом заводом-изготовителем не нормируется с какой стороны (с внутренней или наружной) должен находиться ниппель накачки шины.

Это допустимо, не является браком, не является поводом для обращения в сервисный центр.

Если такой порядок установки колес не устраивает владельца, завод-изготовитель не препятствует в проведении перебортировки колес.

Для снятия и установки покрышки колеса необходимо:

1. Стравить воздух с камеры колеса;
 2. Открутить гайки крепления двух половин диска колеса;
 3. Провести демонтаж и монтаж камеры и покрышки колеса.
- При установке колес на мотокультиватор, соблюдать направленность рисунка протектора.



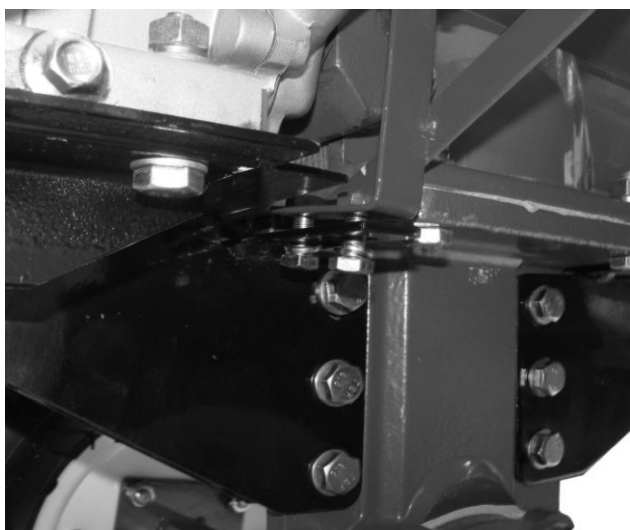
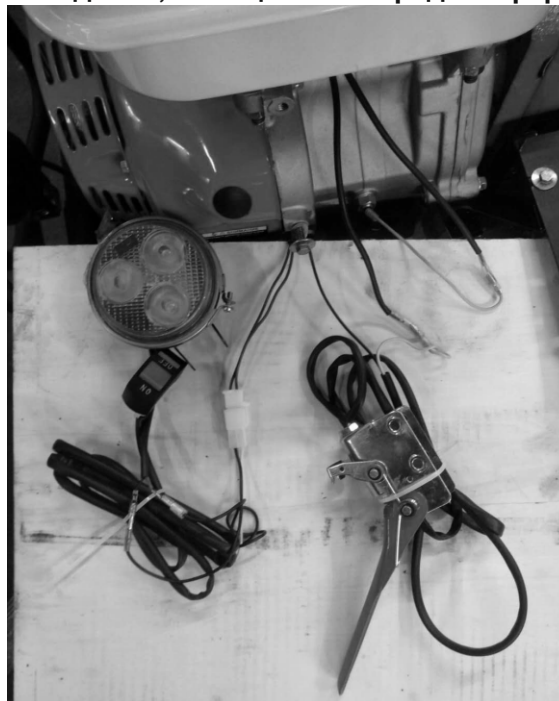
Установите выходную ось посередине редуктора.

Установите колеса на ось, закрепив их штифтами.

Схема подключения ручки(либо кнопки для некоторых моделей)остановки двигателя



Схема подключения света (для моделей, оснащенных передней фарой)



Монтаж щитков. Предварительно соберите щитки, но гайки не закручивайте, только наживите. Вы можете смонтировать только ос новные щитки или все – это зависит от ширины необходимых Вам фрез.

Заведите сзади предварительно смонтированный щиток. Кронштейны крепления щитка должны совпасть с отверстиями в раме. Вставьте болты и наденьте гайки, не зажимая их.

Совместите отверстия в заднем кронштейне щитков с отверстиями в раме. Вставьте болты.

Теперь все болты крепящие щитки можно зажимать.



Монтаж кронштейна сошника и сошника. По прибытии на место культивирования отрегулируйте заглубление сошника в зависимости от плотности почв. При работе с мягкими почвами устанавливайте сошник в крайнее нижнее положение, при работе с твердыми почвами в крайнее верхнее. Проводить культивирование без установленного сошника ЗАПРЕЩЕНО!!!

Если Вы будете двигаться только прямолинейно, то зафиксируйте упорными болтами кронштейн сошника, если предполагается криволинейное движение, то оставьте некоторую степень свободы этому соединению.



(рис.1)



(рис.2)

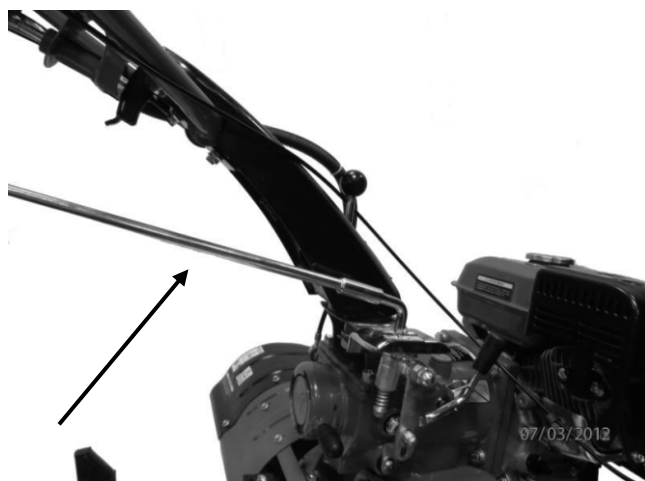
Сборка фрез.

В комплекте вы получите 24 фрезы (3 секции + 1 дополнительная)
 В зависимости от необходимости и (или) плотности грунта Вы можете использовать только основные фрезы или добавить к ним дополнительные:

- 1) Если грунт не плотный (рыхлый), то необходимо установить 3 ножа на каждую секцию (рис.1)
- 2) Если грунт плотный (непаханный), то необходимо установить 4 ножа на каждую секцию (рис.2)

В зависимости от плотности грунта существенно может изменяться нагрузка на двигатель и редуктор.
 Невыполнение данных условий может привести к поломке изделия.
 В процессе сборки фрез ориентируйтесь на рисунки.

В дальнейшем, после прибытия на место культивирования пригласите помощника, демонтируйте ведущие колеса и установите фрезы на выходную ось редуктора, используя тот же крепеж, которым крепились колеса.



Монтаж удлинителя рычага переключения передач.



Выберите люфты в тросиках сцепления и газа. **(они должны быть примерно 2-3 мм).**

Для этого используйте резьбовые втулки с контргайками на концах тросов (для троса газа может быть в середине). Выжим сцепления должен быть четкий, Вы должны чувствовать, что преодолеваете сопротивление пружины механизма сцепления.

Поздравляем Вас, устройство собрано. Осталось залить моторное масло в картер двигателя, в корпус воздушного фильтра, залить трансмиссионное масло в редуктор и коробку передач, заправить топливо и можно приступить к работе.

В случае перевозки в транспортном средстве Вы можете развернуть рукоятку на кронштейне и сложить ее. Делайте это аккуратно, следя за проводами и тросами. Ничего не должно излишне натягиваться, перегибаться или переламываться.

При остановленном двигателе, переведите рукоятку переключения передач в положение второй передачи. Затем потяните вверх ручку блокировки поворота кронштейна и поверните кронштейн на 180 градусов против часовой стрелки.

Затем вытяните на себя ручку блокировки поворота рукоятки и опустите рукоятку вниз.

3. ЗАЛИВКА МАСЛА И ЗАПРАВКА ТОПЛИВОМ

Внимание! В моделях оснащенных воздушным фильтром с поролоновым элементом заливка масла не требуется! Но требуется сухая чистка и продувка после каждого использования. При сильном загрязнении требуется замена фильтрующего элемента.



1. Заправка.

Используйте только автомобильный бензин АИ-92.

Откройте пробку бензобака (нужно повернуть против часовой стрелки) и залейте чистый, свежий бензин из заранее приготовленной канистры.



2. Заливка масла в фильтр.

Установите культиватор горизонтально на ровную поверхность. Демонтируйте крышку фильтра с поролоновым фильтрующим элементом. Залейте свежее масло в корпус воздушного фильтра как показано. Используйте любое моторное масло, например, автомобильное. В дальнейшем, по мере загрязнения меняйте масло в фильтре на свежее. Для очистки поролонового фильтрующего элемента промойте его под струей воды, выжмите, высушите, и монтируйте обратно в крышку.



Уровень масла должен находиться между линиями на корпусе фильтра. На рисунке, для наглядности, они выделены черным цветом.

⚠ ВНИМАНИЕ

Замену масла необходимо осуществлять каждые 10 часов. Поролоновый элемент необходимо промывать по мере загрязнения.



3. Заливка масла в редуктор.

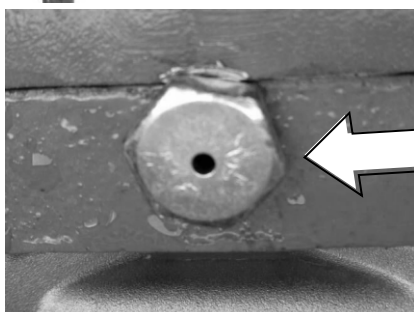
Выкрутите щуп-пробку из редуктора. Залейте свежее, чистое масло в редуктор **1.8-1.9 Л масла**. Используйте трансмиссионное масло **SAE 80W90**. Уровень масла контролируйте по щупу. Для этого протрите щуп ветошью, закрутите его до упора и выкрутите снова. Вы увидите уровень на щупе.

Замена и контроль уровня масла должен осуществляться при плановом обслуживании изделия.

Интервалы и информация о плановом обслуживании указана в гарантийном талоне и в таблице № 13 на странице 15 данного руководства.

Нормальный уровень

Низкий уровень

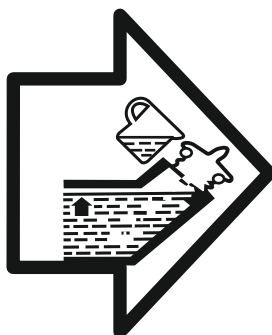


В моделях оснащенных сапуном, возможен сбор излишков масла во время эксплуатации мотокультиватора (не является поломкой).

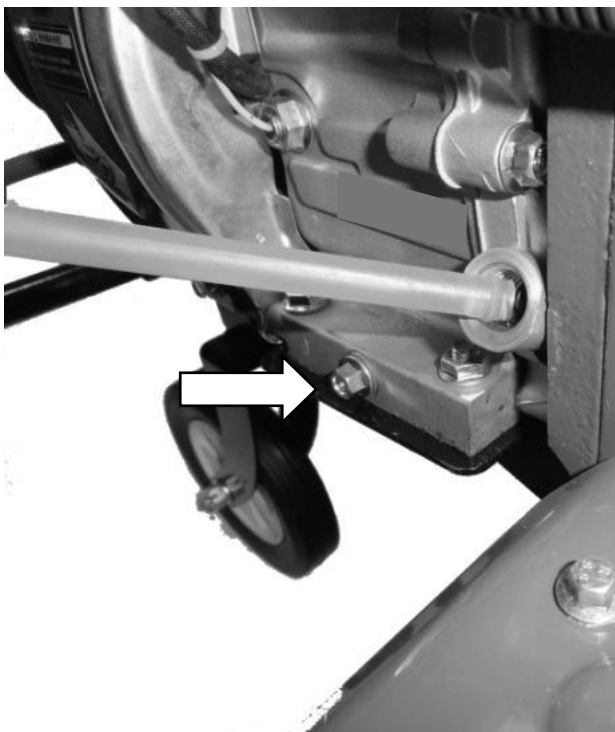


4. Заливка масла в двигатель.

Используйте автомобильное моторное масло **SAE10W40 (SAE10W30)**



Выкрутите пробку (как показано на рисунке) из двигателя. Заливайте свежее чистое масло в двигатель до горловины маслозаливного отверстия.

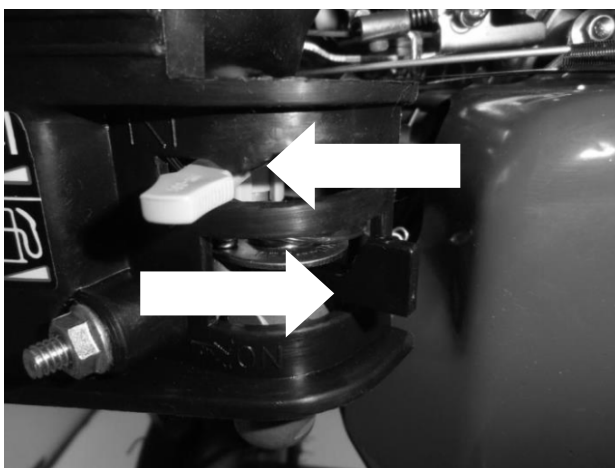


Первая замена масла через 5-8 часов работы. Слейте масло из картера. Для этого подставьте подходящую емкость, и открутите пробку внизу картера. Существенное снижение уровня масла говорит об его угаре или утечке. Перед каждым сеансом работы осмотрите корпус изделия на наличие подтеков масла, проверьте уровень. Если вы обнаружите падение уровня масла, не продолжайте работу до тех пор, пока проблема не будет решена. Обратитесь в сервисный центр или к Вашему поставщику. Разлитое масло загрязняет окружающую среду, его необходимо утилизировать надлежащим образом.

Замена масла в двигателе должна осуществляться каждые 6 месяцев или каждые 100 часов работы!

ВАЖНО!!! В двигателе и (или) редукторе может быть небольшое количество консервационного масла. Его удалять не нужно. Просто долейте рекомендованную марку масла до нужного уровня.

4. ЗАПУСК, ОСТАНОВКА И ЭКСПЛУАТАЦИЯ

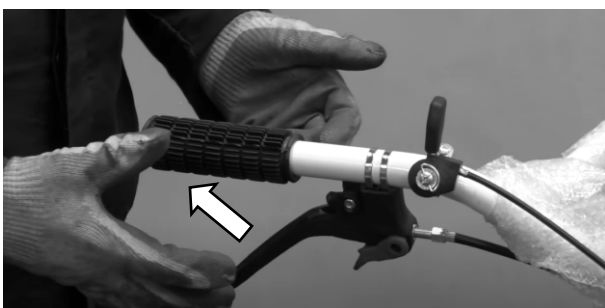


1. Установите рычажки на панели управления карбюратором как показано на рисунке.

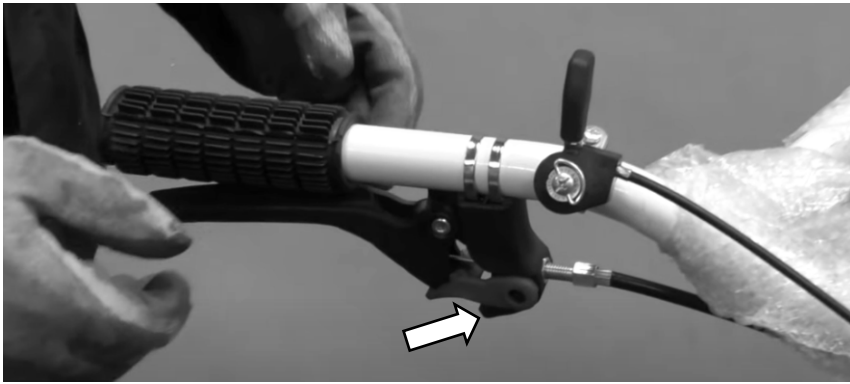
Верхний рычажок — управление воздушной заслонкой. При запуске он должен находиться в положении «закрыто» - крайнее левое положение. Таким образом, мы изменим состав смеси, обогащая его топливом. Если воздушная заслонка останется открытой топливная смесь будет обедненной, при таком составе смеси запуск затруднен или невозможен.

Нижний рычажок - топливный кран. Крайнее правое положение – кран открыт, левое - закрыт.

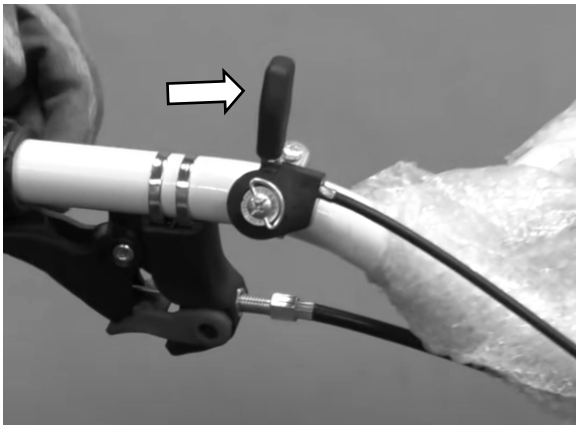
ВАЖНО!!! По окончании работы всегда закрывайте топливный кран.



3. Перед запуском двигателя прижмите ручку управления сцеплением (находится с правой стороны руля).



и зафиксируйте ее с помощью рычажка, как показано на рисунке.



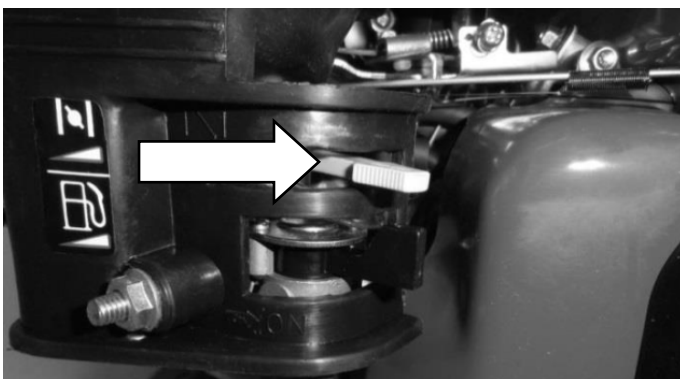
4. Ручка управления газом (находится на правой рукоятке) установите ее в нейтральное положение.

Примечание: если в процессе запуска двигатель не запускается, попробуйте сдвинуть ручку управления газом в сторону увеличения примерно на 1 см.



Возьмитесь за рукоятку стартера и аккуратно потяните ее на себя до упора, преодолевая сопротивление двигателя, чтобы оценить общую длину шнура стартера. Теперь верните шнур в исходное состояние.

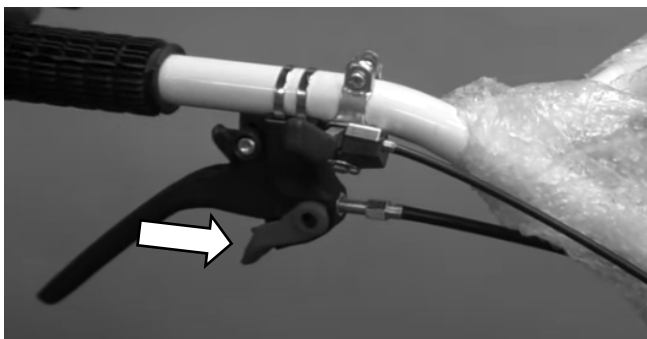
Займите устойчивое положение.
Снова возьмитесь за рукоятку стартера, выберите свободный ход и быстро, но не резко, потяните на себя, примерно на три четверти общей длины шнура.



Двигатель должен заработать. В зависимости от температуры окружающей среды через 5-20 секунд двигатель начнет терять обороты и дымить. В этот момент нужно открыть воздушную заслонку (указана стрелкой на рисунке).

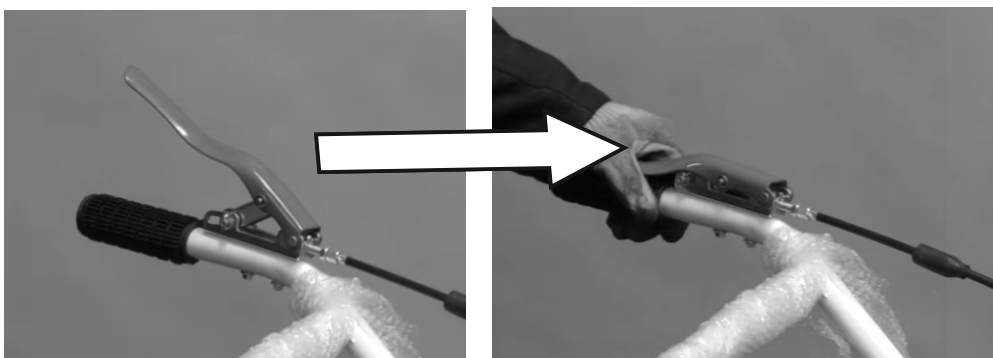
Теперь Вы запустили свой культиватор. Подождите около 2-3х минут пока двигатель прогреется.

Для начала работы необходимо увеличить обороты двигателя. Для этого плавно переведите ручку управления газом правее, увеличив обороты двигателя.

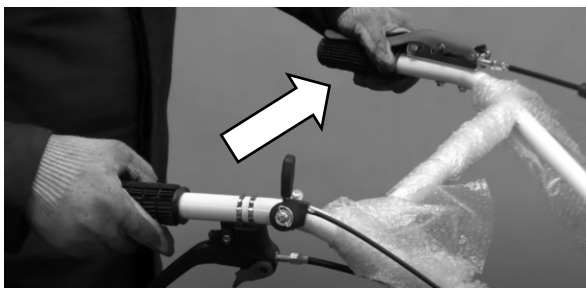


Далее необходима отпустить фиксирующий рычажок на правой рукоятке, как показано на рисунке.

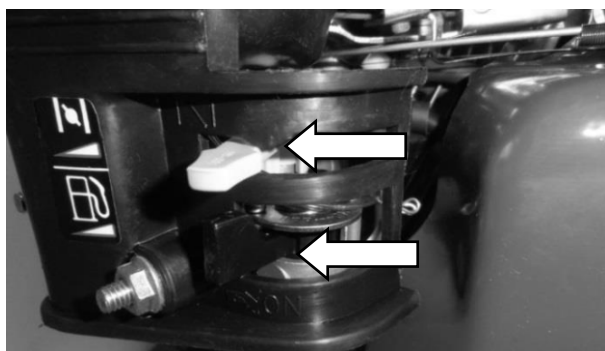
Крепко возьмите культиватор за рукоятки. Убедитесь, что в радиусе 20 метров нет людей и животных.



На левой рукоятке находится рычаг сцепления. Плавно выжмите рычаг сцепления для того, чтобы культиватор тронулся с места.



Во время работы рычаг сцепления должен быть выжат.



Для того, чтобы заглушить двигатель, нужно перевести ручку управления газом влево (минимальные обороты, как на рисунке), затем выключатель зажигания в положение OFF - выключено. После этого закройте топливный кран и воздушную заслонку.

5. ПРАКТИЧЕСКОЕ ПРИМЕНЕНИЕ

Мотокультиватор данного класса предназначен только для бытового применения, не рекомендуется использовать данный инструмент при проведении профессиональных и промышленных работ.

Мотокультиватор оснащен четырехтактным двигателем с воздушным охлаждением, работающим

на чистом бензине с октановым числом не менее АИ-92 и автомобильном моторном масле для четырехтактных двигателей. Бензин и моторное масло заливаются в разные емкости устройства и не подлежат смешиванию. Использование бензина с октановым числом менее АИ-92 может привести к детонации, перегреву и серьезному повреждению двигателя. Запрещается использовать бензин с содержанием свинца. Будьте внимательны при работе с бензином.

При работе с бензиновым двигателем следует использовать специальное защитное снаряжение. Рекомендуем использовать защитные очки или сетку, наушники, перчатки и резиновые сапоги или иную обувь с защищенным мыском.

Перед началом культивации проверяйте исправность всех элементов устройства. При запуске двигателя не вытягивайте резко стартерный шнур и не опускайте его из полностью вытянутого положения, это может повредить механизм стартера. Убедитесь в отсутствии повреждений на корпусе изделия, на фрезах, защитных щитках и ручках управления. Если обнаружилось повреждение, обратитесь в авторизованный сервисный центр.

Перед началом работы всегда проверяйте уровень моторного масла в картере двигателя при необходимости долейте до необходимого уровня. При включении привода на вращающиеся ножи следите за тем, чтобы впереди или рядом с агрегатом не было посторонних лиц, детей или животных. Крепко держите рукоятки - они стремятся подняться при включении ножей.

Не стоит работать на влажных почвах. Тяжелые почвы лучше обрабатывать в несколько проходов. Не рекомендуем использовать устройство около деревьев из-за возможности повреждения корневой системы. Большие твердые куски почвы могут стать причиной поломки фрез и редуктора. Не используйте агрегат для обработки около канав и насыпей. При культивации на склонах производите вспахивание только по диагонали к поверхности склона. Запрещается перемещать изделие вверх и вниз по склону.

6. ТЕХНИЧЕСКИЕ ХАРАКТЕРИСТИКИ

Характеристика	1000 <small>new line</small>	8000 EXPERT
Мощность двигателя, л.с.	7.0	7.0
Модель двигателя	GX230	GX230
Топливный бак, емкость, л	3.6	3.6
Трансмиссия	цепная	цепная
Ширина захвата фрез, мм	700	700
Глубина культивации, мм	150	150

7. ТЕХНИКА БЕЗОПАСНОСТИ ПРИ РАБОТЕ С МОТОКУЛЬТИВАТОРОМ

- Перед началом использования культиватора внимательно прочитайте данное руководство и отметьте для себя основные моменты работы. Не выбрасывайте руководство, поскольку оно может пригодиться Вам в будущем. Используйте изделие только по его прямому назначению, для культивации земельных участков.
- Перед началом работы всегда проверяйте, что культиватор полностью и правильно собран. Проверьте правильность установки и надежность крепления всех элементов инструмента. Научитесь быстро отключать двигатель и фрезы.
- Не оставляйте работающий мотокультиватор без присмотра. Если во время работы рядом находятся животные или дети, немедленно удалите их из опасной зоны.
- Культиватор не предназначен для использования лицами (включая детей) с пониженными физическими, чувственными или умственными способностями или при отсутствии у них жизненного опыта или знаний, если они не находятся под контролем или не проинструктированы об использовании прибора лицом, ответственным за их безопасность. Дети должны находиться под контролем для недопущения игр с мотокультиватором.
- Используйте защитные наушники, очки или защитную маску. Запрещается работать босиком или в открытой обуви, надевайте прочную обувь во избежание травм. Не пользуйтесь устройством, если не установлены крылья и защитные кожухи, а также, если уклон участка превышает 10 градусов.
- Заправляйте устройство бензином только на открытом воздухе и при неработающем двигателе. Используйте бензин с октановым числом не менее АИ-92. Если при заполнении бака бензин пролился, обязательно смените место запуска, отойдите не менее, чем на 3 метра от места разлива. Запрещено заливать бензин при работающем или горячем двигателе.
- Не курите при заправке топливного бака и при работе с горючим. Пары бензина легко воспламеняемы. Плотнo закрывайте бензобак и канистры с бензином.
- Запускайте двигатель осторожно, держите ноги на расстоянии от вращающихся ножей.
- Не применяйте инструмент в теплицах и закрытых пространствах во избежание отравления продуктами работы двигателя внутреннего сгорания.
- При работе на склонах, заправляйте топливный бак до половины, во избежание разлива бензина. Двигайтесь перпендикулярно направлению уклона.
- Всегда выключайте культиватор, когда оставляете его без присмотра, а так же по окончании использования, перед чисткой или транспортировкой.
- Предварительно убирайте с обрабатываемого участка все камни, проволоку, стекло и иные предметы, которые могут повредить фрезы или нанести травму оператору.
- Во время работы не приближайтесь на опасное расстояние к вращающимся фрезам, держите дистанцию, обеспечиваемую рукоятками. Не меняйте установку регулятора скорости двигателя и не работайте на повышенных оборотах двигателя.
- Регулярно проверяйте культиватор на предмет неисправностей и повреждений. При обнаружении повреждений любого рода немедленно прекратите использование и передайте устройство в ближайший сервисный центр на диагностику и ремонт. Любые виды ремонта, кроме чистки и регулярного технического обслуживания должны производиться в авторизованном сервисном центре.

Бензиновый мотокультиватор применяется для обработки земли в садах и на приусадебных участках. Применение для любых других целей является нарушением. Производитель не несет ответственности в случае повреждений, возникших в результате неправильной эксплуатации мотокультиватора.

8. ХРАНЕНИЕ И ТРАНСПОРТИРОВКА

Если мотокультиватор работал, дайте двигателю остыть в течение минимум 15 минут, прежде, чем загружать его в транспортное средство. Горячий двигатель и выхлопная система могут воспламенить некоторые материалы.

Установите выключатель двигателя в положение «OFF» («Выкл»). Чтобы исключить разбрызгивание топлива, перед транспортировкой слейте бензин, отсоедините провод свечи зажигания. Пролитое топливо или его испарение легко воспламеняется и взрывоопасно.

Закрепите мотокультиватор вертикально во время транспортировки, исключив вероятность опрокидывания на бок, чтобы снизить вероятность проливания топлива и масла.

При транспортировке мотокультиватора с установленными колесами, установите первую передачу, используйте стояночную опору и сошник. При транспортировке на дальние расстояния рекомендуется слить топливо и масло.

Если предполагается, что культиватор не будет эксплуатироваться длительное время, то необходимо выполнить специальные мероприятия по консервации.

ПРИМЕЧАНИЕ. Все работы по консервации проводятся на холодном двигателе.

Слейте топливо из топливного бака.

При необходимости замените масло в двигателе.

Выверните свечу зажигания и залейте в цилиндр двигателя примерно одну столовую ложку чистого моторного масла. Медленно проверните вал двигателя ручным стартером несколько раз, чтобы масло растеклось по трущимся поверхностям, затем вверните свечу зажигания руками на место.

Медленно проверните вал двигателя с помощью ручного стартера пока не почувствуете сопротивление.

Очистите ребра цилиндров и поверхности культиватора от мусора и пыли, обработайте все поврежденные места.

Место хранения агрегата должно быть защищено от пыли и атмосферных воздействий (дождь, снег, резкие перепады температур и т.д).

ПРЕДУПРЕЖДЕНИЕ. Бензин окисляется, и портится во время хранения. Старое топливо является причиной плохого запуска, и оно оставляет смолистые отложения, которые загрязняют топливную систему и могут быть причиной выхода двигателя из строя. Гарантия не распространяется на повреждения топливной системы или двигателя, вызванные пренебрежительной подготовкой к хранению.

9. УСТРАНЕНИЕ НЕПОЛАДОК

В процессе срока службы неизбежен износ отдельных элементов и частей устройства (полная выработка ресурса, сильное внутреннее или внешнее загрязнение)

Замена изношенных частей должна производиться квалифицированными специалистами сервисной службы марки **SHTENLI**

При отказе оборудования, и отсутствии информации в руководстве по эксплуатации по устранению неполадки необходимо обратиться в сервисную службу марки **SHTENLI**

Проблема	Возможная причина	Решение
Двигатель не запускается	Возможно, один из выключателей находится в положении "OFF".	Перевести в положение "ON".
	Высоковольтный провод не подсоединен к свече зажигания.	Необходимо подсоединить. Проверьте свечу зажигания, при необходимости почистите или замените.
	Нарушена изоляция проводов.	Заизолировать / Заменить .
	Возможно, закрыт кран подачи топлива.	Открыть кран подачи топлива. Проверьте уровень бензина, возможно, в топливном баке нет бензина.
	Возможно рычаг воздушной заслонки находится в положении "ОТКРЫТО" (вправо).	Перевести рычаг управления воздушной заслонкой в положение "ЗАКРЫТО" (влево).
	Низкий уровень масла.	Проверить уровень масла.
Стартер дает отдачу (рвет)	Увеличен зазор клапанов.	Отрегулировать клапана.
	Большой уровень топлива.	Прочистить отстойник карбюратора.
Двигатель не набирает обороты	Плохой контакт на свече зажигания.	Проверить крепление высоковольтного провода.
	Засорен воздушный фильтр	Очистить или заменить на новый.
	Используется бензин, который оставался в баке продолжительное время	Слить его и залить новый бензин.
	Не отрегулирован карбюратор.	Обратитесь в сервисный центр.
Высокий уровень вибрации культиватора	Ослабли крепления фрезы или они повреждены.	Неисправные детали необходимо заменить на новые или обратиться в сервисный центр.
Двигатель работает неустойчиво на высоких оборотах	Обедненная топливная смесь.	Проверить и заменить (при необходимости) прокладки между цилиндром и карбюратором.
Двигатель не развивает необходимую мощность и глохнет	Используется бензин, который оставался в баке продолжительное время	Слить его и залить новый бензин.
	Засорен воздушный фильтр	Очистить или заменить на новый.
	Неисправна система зажигания.	Очистить свечу (при необходимости заменить на новую), отрегулировать зазор между ее электродами.

10. КРИТЕРИИ ПРЕДЕЛЬНЫХ СОСТОЯНИЙ

Критериями предельных состояний изделия считаются поломки (износ, коррозия, деформация, старение, трещины или разрушения) узлов и деталей или их совокупность при невозможности их устранения в условиях авторизованных сервисных центров оригинальными деталями или экономическая нецелесообразность проведения ремонта. Устройство и его детали, вышедшие из строя и не подлежащие ремонту, необходимо сдать в специальные приёмные пункты по утилизации. Не выбрасывайте вышедшие из строя узлы и детали в бытовые отходы.

11. УТИЛИЗАЦИЯ

По окончании срока службы культиватор должен быть утилизирован с наименьшим вредом для окружающей среды в соответствии с правилами по утилизации отходов в Вашем регионе. Утилизация использованных отработанных масел, отработанных фильтров и конденсата должна осуществляться с соблюдением норм и правил по охране окружающей среды.

Изделие не относится к обычным бытовым отходам. В случае утилизации необходимо доставить его к месту приема соответствующих отходов.

Упаковку следует утилизировать без нанесения экологического ущерба окружающей среде в соответствии с действующими нормами и правилами на территории страны использования данного оборудования.

12. ПЕРИОДИЧНОСТЬ ТЕХНИЧЕСКОГО ОБСЛУЖИВАНИЯ

ДОЛЖНА ОСУЩЕСТВЛЯТЬСЯ СОГЛАСНО ГАРАНТИЙНОМУ ТАЛОНУ!

Периодичность работ		Перед началом сезона	Перед каждым использованием	В течении первого месяца	Каждые 3 месяца или каждые 50 часов работы	Каждые 6 месяцев или каждые 100 часов работы	Каждый год или каждые 300 часов работы
Наружный осмотр	Проверка		+				
Функционирование рычагов и ручек	Проверка		+				
Затяжка резьбовых соединений	Проверка и затяжка		+				
Трос сцепления	Проверка и регулировка			+		+	
Трос газа	Проверка и регулировка						+
Электропроводка	Проверка		+				
Моторное и трансмиссионное масла	Проверка уровня		+				
	Замена	+		+		+	

ВНИМАНИЕ

Замену масла в воздушном фильтре необходимо осуществлять каждые 10 часов. Поролоновый элемент необходимо промывать по мере загрязнения.

В случае если изделие не соответствует требованиям безопасности, его необходимо утилизировать.

Изделие не относится к обычным бытовым отходам. В случае утилизации необходимо доставить его к месту приема соответствующих отходов.

Дефекты сборки изделия, допущенные по вине изготовителя, устраняются бесплатно после проведения сервисным центром диагностики изделия.

ГАРАНТИЙНЫЙ РЕМОНТ ОСУЩЕСТВЛЯЕТСЯ ПРИ СОБЛЮДЕНИИ СЛЕДУЮЩИХ УСЛОВИЙ:

1. Имеется в наличии товарный или кассовый чек и гарантийный талон с указанием в нем даты продажи, подписи покупателя, штампа торгового предприятия.
2. Предоставление неисправной продукции в комплекте с рабочим органом, в чистом виде.
3. Гарантийный ремонт производится только в течение срока, указанного в данном гарантийном талоне.

ГАРАНТИЙНОЕ ОБСЛУЖИВАНИЕ НЕ ПРЕДОСТАВЛЯЕТСЯ:

1. При неправильном и нечетком заполнении гарантийного талона;
2. На инструмент, у которого не разборчив или изменен серийный номер;
3. На последствия самостоятельного ремонта, разборки, чистки и смазки инструмента в гарантийный период (не требуемых по инструкции эксплуатации), о чем свидетельствует, например: заломы на шлицевых частях крепежа корпусных деталей;
4. На инструмент, который эксплуатировался с нарушениями инструкции по эксплуатации или не по назначению;
5. На повреждения, дефекты, вызванные внешними механическими воздействиями, воздействием агрессивных средств и высоких температур или иных внешних факторов, таких как дождь, снег, повышенная влажность и др.;
6. На неисправности, вызванные попаданием в инструмент инородных тел, небрежным или плохим уходом, повлекшим за собой выход из строя инструмента;
7. На неисправности, возникшие вследствие перегрузки мотокультиватора, которые повлекли за собой выход из строя двигатель или другие узлы и детали.
8. На неисправности, вызванные использованием некачественного бензина и топливной смеси, которые повлекли за собой выход из строя детали цилиндра-поршневой группы.
9. На неисправности, вызванные использованием неоригинальных запасных частей, принадлежностей и моторного масла не соответствующей классификации, что вызвало повреждение двигателя, уплотнительных колец, топливопроводов или топливного бака;
10. На естественный износ изделия и комплектующих в результате интенсивного использования;
11. На такие виды работ, как регулировка, чистка, смазка и прочий уход, относящиеся к техническому обслуживанию оборудования.
12. Предметом гарантии не является неполная комплектация изделия, которая могла быть обнаружена при продаже изделия.
13. Выход из строя деталей в результате кратковременного блокирования при работе.