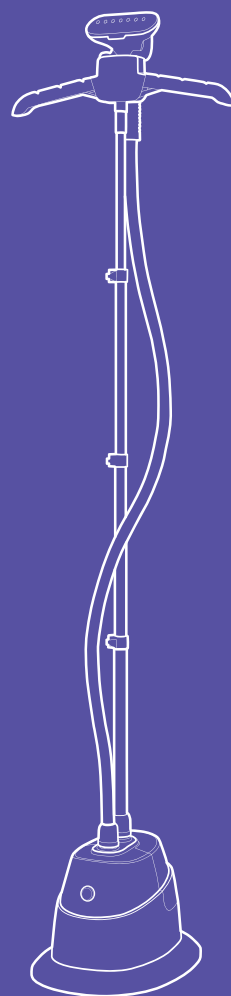


**С меня
складки
гладки!**



**Отпариватель
КТ-956**

Если у вас возникнут трудности с использованием нашей техники, перед обращением в магазин просим позвонить на горячую линию Kitfort:

8-800-775-56-87

(пн-пт с 9:30 до 17:30 по московскому времени)

info@kitfort.ru

Мы расскажем про особенности работы прибора и проконсультируем по любым другим вопросам

Содержание

Общие сведения.....	4
Комплектация	4
Устройство отпаривателя.....	5
Подготовка к работе и использование.....	6
Уход и хранение.....	12
Устранение неполадок	14
Технические характеристики	16
Меры предосторожности.....	17
Другие товары «Китфорт».....	18

Общие сведения

Вертикальный отпариватель — серьезный конкурент паровых утюгов: он позволяет чрезвычайно быстро прогладить любые вещи и изделия из текстиля. Это тщательный уход за вещами, не отнимающий много времени.

В отличие от утюгов, которыми гладят ткани и одежду, расположенные горизонтально, отпаривателем в основном обрабатывают одежду и ткани, расположенные вертикально. Одежда при этом может висеть на вешалке отпаривателя, на обычной вешалке, подвешенной к отпаривателю, просто на вешалке, на сушилке для белья или на веревке.

Отпариватель — более функциональное и универсальное устройство, чем утюг. Кроме глажки и отпаривания, устройство обрабатывает вещи мощной струей горячего пара, проводя таким образом чистку и дезинфекцию. Помимо отпаривания одежды вы можете отпарить занавески и портьеры (для этого их не обязательно снимать), обивку мягкой мебели, матрасы, кровати. При этом вы не только разгладите складки, но и освежите вещи, а также продезинфицируете их, так как горячий пар хорошо убивает пылевых клещей и другие микроорганизмы. Для достижения лучшего эффекта при чистке можно надеть на утюжок ворсовую щетку или тряпку для отпаривания.

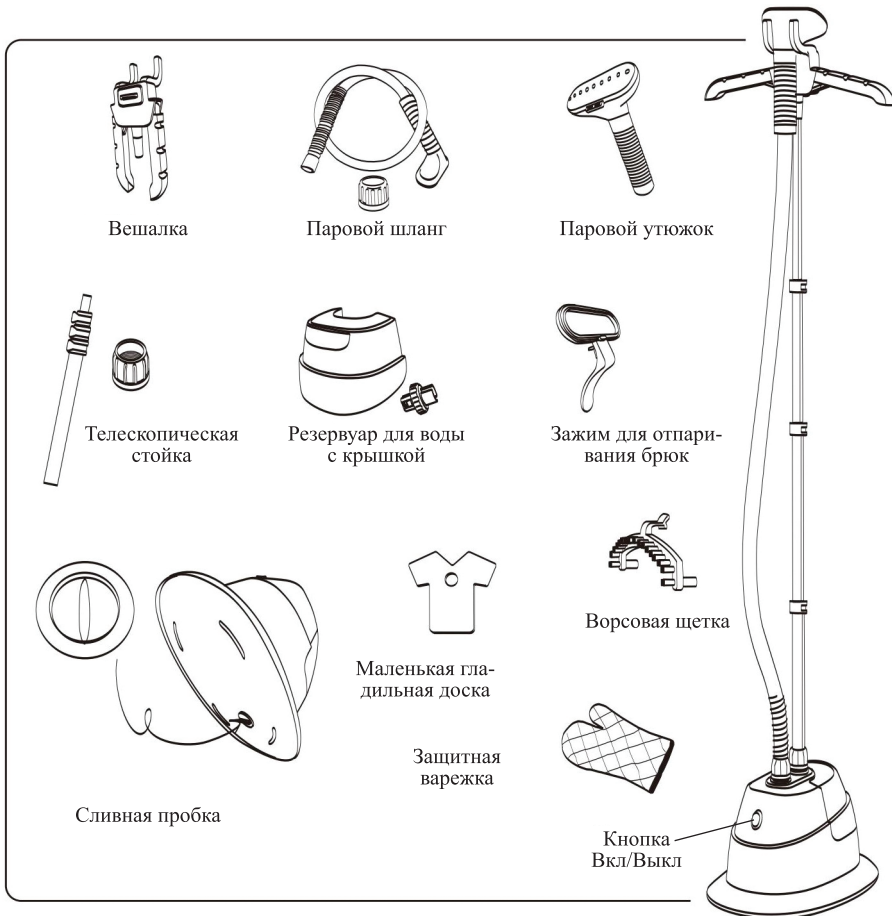
Но отпариватель позволяет прогладить и вещи, которые обычно не гладят, например, пышные платья со сложной структурой, шубы и дубленки. Также с его помощью можно готовить к сезону вещи, у которых при хранении появился затхлый запах — отпариватель эту проблему решает без всякой стирки. Но и не только это. Пар довольно хорошо убирает посторонний запах с одежды. Например, если вы находились в прокуренном помещении, и одежда пропахла табаком, то с помощью отпаривателя можно быстро убрать запах и освежить ее.

Комплектация

1. Отпариватель — 1 шт.
2. Съёмный резервуар для воды — 1 шт.
3. Паровой шланг с утюжком — 1 шт.
4. Телескопическая стойка — 1 шт.
5. Вешалка — 1 шт.
6. Защитная варежка — 1 шт.
7. Ворсовая щетка — 1 шт.
8. Зажим для отпаривания брюк — 1 шт.
9. Маленькая гладильная доска — 1 шт.
10. Руководство по эксплуатации — 1 шт.
11. Гарантийный талон — 1 шт.
12. Коллекционный магнит — 1 шт.*

*опционально

Устройство отпаривателя



Съемный резервуар для воды позволяет легко залить воду. Есть держатель утюжка и складная вешалка. В комплекте идут защитная варежка и ворсовая щетка.

Корпус отпаривателя имеет напольное исполнение с расширением в нижней части, что увеличивает его устойчивость.

Принцип работы отпаривателя прост. Вода из резервуара под действием силы тяжести поступает в бойлер, где нагревается и испаряется. Пар проходит по паровому шлангу и выходит из паровых сопел на рабочей поверхности парового утюжка.

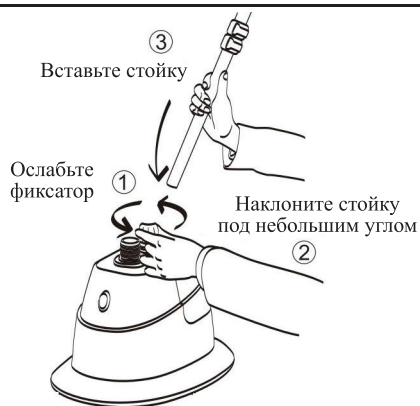
Подготовка к работе и использование

Распакуйте отпариватель и размотайте сетевой шнур. Протрите корпус отпаривателя влажной, а затем сухой тканью.

Установите отпариватель на ровную горизонтальную поверхность. Если отпариватель будет стоять под углом или на неровной поверхности, вода из бачка может не попасть в бойлер, т.к. она подается туда самотеком.

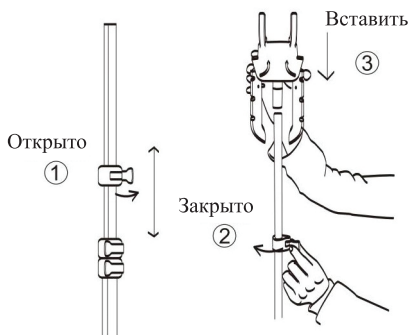
Сборка

1. Ослабьте фиксатор и вставьте телескопическую трубку в разъем под небольшим углом, расположенный ближе к резервуару для воды. Затяните фиксатор, чтобы зафиксировать телескопическую трубку.

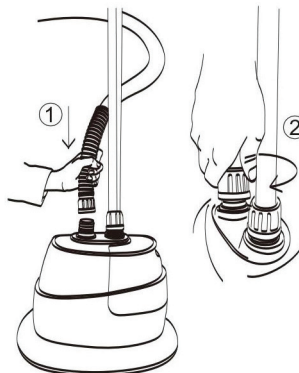


2. Откройте замочки на стойке. Для того чтобы выдвинуть стойку одной рукой удерживайте нижнюю часть стойки, а верхнюю часть вытаскивайте на нужную высоту и зафиксируйте замочком.

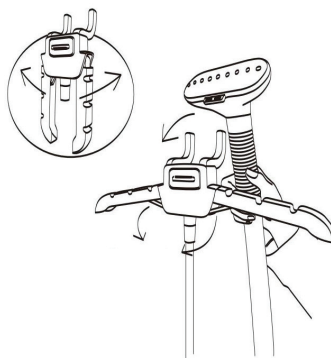
3. Установите вешалку на верхней секции телескопической стойки.



4. Подсоедините паровой шланг. Для этого установите коннектор в корпус отпаривателя и закрутите гайку по часовой стрелке до упора.



5. Паровой утюжок повесьте на держатель утюжка.

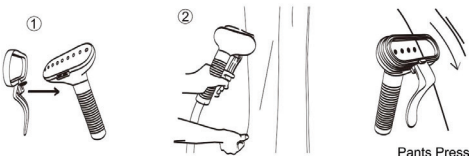


6. При необходимости установите на утюжок ворсовую насадку. Рекомендуем устанавливать насадку на полностью остывший утюжок. Касание горячей поверхности может привести к ожогу!

Для установки насадки на горячий утюжок держите насадку рукой в варежке. Перед этим выключите подачу пара.



7. При необходимости установите зажим для отпаривания брюк. Можно установить либо зажим, либо ворсовую насадку.



8. Для установки насадки на горячий утюжок воспользуйтесь защитной варежкой, идущей в комплекте. Для этого выключите отпариватель, дождитесь прекращения подачи пара, наденьте варежку и установите насадку.



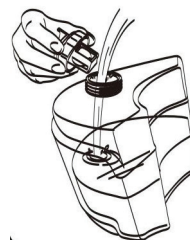
Варежку с покрытием рекомендуется надеть на руку, чтобы случайно не обжечься паром или о горячие поверхности. Однако не стоит направлять струю пара непосредственно на варежку — струя пара настолько мощная и горячая, что в этом случае пробьет даже варежку!

Включение и выключение

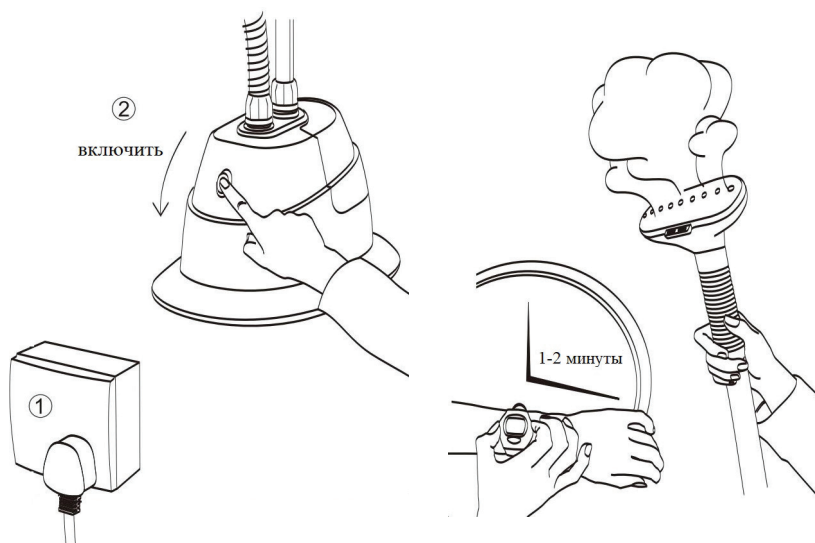
1. Вытащите из корпуса резервуар для воды, потянув его вверх за ручку.



2. Переверните резервуар и открутите крышку резервуара против часовой стрелки.



3. Налейте воду в резервуар и закрутите крышку по часовой стрелке. Установите резервуар с водой в корпус отпаривателя.
4. Подсоедините сетевой шнур к источнику питания.
5. Включите отпариватель, нажав на кнопку Вкл/Выкл. Переключатель загорится, информируя о работе. Требуется несколько минут для разогрева. Подача пара начнется автоматически.



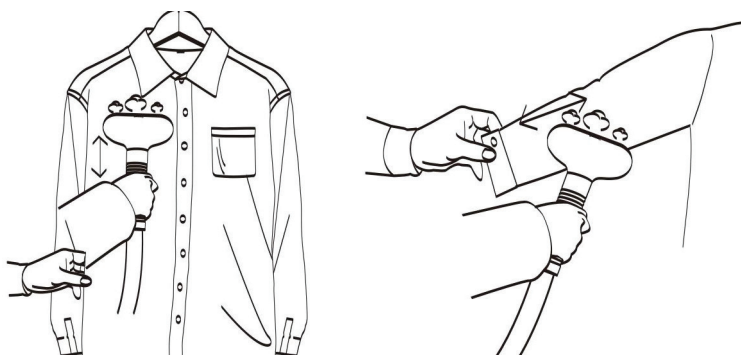
6. Для выключения переведите кнопку включения в положение «Выкл». Индикатор работы погаснет.

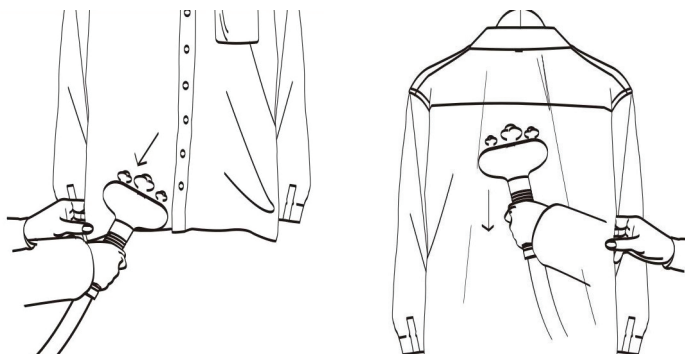
Примечание. При выключении отпаривателя подача пара прекращается не мгновенно, возможно потребуются несколько минут, чтобы вышел остаток пара.

Советы и рекомендации по отпариванию

Возьмите паровой утюжок в одну руку, другой придерживайте нижнюю часть одежды, создавая небольшое натяжение. Вы можете положить одежду на гладильную доску. Ради безопасности мы настоятельно рекомендуем вам надеть варежку на вторую руку. Поднесите утюжок к поверхности ткани, слегка прижимая к ней рабочую часть утюжка, и возвратно-поступательными движениями (сверху вниз) начните отпаривание. Рекомендуем начинать с участков, на которых больше всего складок, а также с элементов одежды, которые являются более плотными (воротник, манжеты рукавов).

Внимание! Будьте аккуратны, чтобы не опрокинуть отпариватель.





С помощью отпаривателя вы можете осуществить вертикальную глажку штор, причем, не снимая их с карниза. Достаточно расположить паровой утюжок на незначительном расстоянии от поверхности ткани и провести стандартную процедуру отпаривания. Следует обратить внимание, что в зависимости от плотности ткани, из которой сшиты шторы, пар будет проникать сквозь ткань в разном объеме. Некоторое количество пара может осесть на поверхности окон, если шторы расположены от них слишком близко.

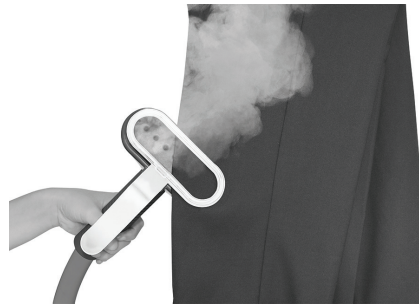
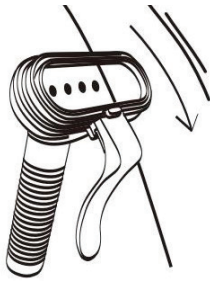
Для удаления растворимых загрязнений, например, пятен на одежде или обивке мебели, рекомендуется надеть на паровой утюжок тряпку для отпаривания. Тогда отходящие загрязнения будут впитываться в тряпку. Тряпку для отпаривания можно сделать из обычного хлопкового полотенца, просто оберните полотенцем паровой утюжок.

Для разглаживания сильно измятого материала обработайте его паром с двух сторон.

Если складки плохо поддаются разглаживанию, например, из-за того, что ткань была пересушена, рекомендуем предварительно sprysнуть ее водой. Для разглаживания плотных тканей может потребоваться повторное отпаривание.

После отпаривания ткань может быть немного влажной, поэтому сразу не убирайте вещь на хранение, а просушите, повесив на вешалку или разложив на какой-либо поверхности.

Если вам необходимо выгладить классические брюки, прогладить на них стрелки или разгладить глубокие складки, воспользуйтесь зажимом для отпаривания брюк, который устанавливается на паровой утюжок. Рабочая часть этого зажима располагается перед паровым утюжком. Для того чтобы прогладить стрелки, вам необходимо одной рукой нажать на ручку зажима, другой рукой завести брючину между поверхностью утюжка и рамкой зажима, создавая небольшое натяжение, чтобы сформировать правильную линию, после чего отпустить ручку. Затем движением вверх-вниз прогладьте стрелки, придерживая свободной рукой низ брючины.



Соблюдайте особую осторожность при отпаривании деликатных тканей и тех тканей, которые могут быть повреждены при сбрызгивании водой.

При отпаривании деликатных тканей можно надеть на утюжок тряпку для отпаривания, тогда конденсат, образующийся на поверхности утюжка, будет впитываться в тряпку, и не будет попадать на одежду.

Ворсовая щетка предназначена для очистки ткани при отпаривании. Если к кофточке или брюкам прилипла шерсть домашнего животного, то пар снимет с нее статический заряд, а ворс щетки позволит быстро и удобно ее собрать. Ворсовую щетку можно использовать для очистки мягкой мебели или плюшевых мишек.

Не следует переносить отпариватель, взявшись за телескопическую стойку. Высота стойки регулируется тремя замочками.

Не используйте металлические вешалки или плечики, так как от воздействия пара они могут заржаветь.

При отпаривании вещей, расположенных на горизонтальной поверхности, снизу желательно подложить какой-нибудь пористый и паропроницаемый материал (войлок, ватное одеяло или матрас, несколько слоев неплотной ткани). В противном случае пар не сможет пройти сквозь отпариваемую вещь, так как снизу ему будет некуда выходить, в результате пар будет воздействовать только на поверхностные слои, и эффект от отпаривания будет меньше. При использовании гладильной доски преимущество следует отдать той, у которой низ рабочей поверхности не сплошной, а выполнен из сетки, тогда пар будет хорошо проходить сквозь нее. Не используйте деревянные поверхности, так как пар может повредить их.

Уход и хранение

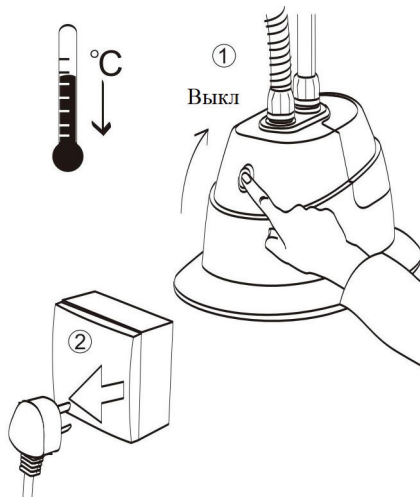
Протирайте корпус отпаривателя влажной тканью. Промывайте резервуар для воды после каждого использования, чтобы избежать застоя и протухания воды. С той же целью не храните воду в резервуаре длительное время.

Перед очисткой отсоедините шланг и телескопическую стойку. Снимите вешалку сверху, а затем откройте замочки и сложите стойки. Ослабьте фиксатор телескопической стойки и отсоедините ее.

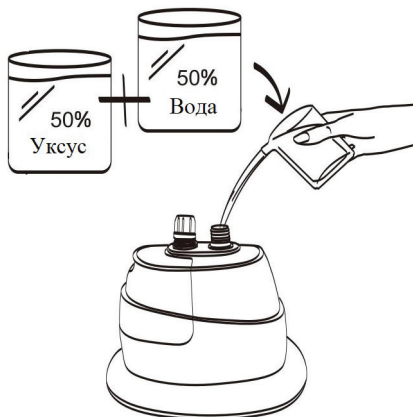
Протирайте в корпусе место под резервуаром, так как в данном месте может образовываться слизь и органические отложения. Проведите пальцем в месте под резервуаром, если на пальце осталась слизь и налет, значит место под резервуаром грязное. Место под резервуаром протирайте влажной тканью, смоченной слабым раствором уксуса. Если это необходимо, налейте уксусный раствор в место под резервуаром и оставьте на 15 минут. Через 15 минут наклоните отпариватель и слейте раствор. Тщательно и аккуратно промойте это место под проточной водой, используйте щеточку, чтобы прочистить труднодоступные места.

Удаление накипи из бойлера

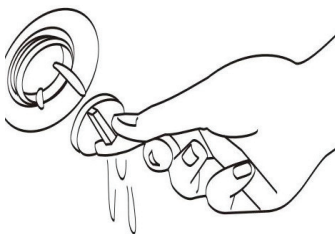
1. Выключите отпариватель и отсоедините шнур питания от сети.
2. Подождите, пока прибор полностью остынет (не менее 30 минут).



3. Снимите резервуар для воды и полностью опустошите его. При этом несколько раз наклоните резервуар вперед и назад, чтобы вылилась вода из передней части резервуара. Уберите резервуар в сторону.
4. Поместите отпариватель над раковиной или в ванной.
5. Переверните отпариватель и слейте воду из бойлера. И не делайте этого с горячим отпаривателем, ибо горячей водой из бойлера можно ошпариться или испортить эмаль на ванне или раковине.
6. Разведите в воде средство для удаления накипи и залейте его в бойлер через воронку в отверстие для парового шланга или в отверстие под резервуаром. Руководствуйтесь указаниями по применению используемого средства для удаления накипи.



7. Если вам неудобно каждый раз переворачивать отпариватель, то вы можете слить воду из бойлера через пробку, которая находится на дне корпуса. Пробка откручивается против часовой стрелки.



8. После слива воды закрутите сливную пробку.
9. Установите резервуар для воды на место.
10. Присоедините телескопическую стойку и шланг.

Советы

Для уменьшения образования накипи используйте деминерализованную или дистиллированную воду.

При частом использовании отпаривателя регулярно, желательно раз в день, заменяйте воду в резервуаре, чтобы не допустить ее порчи и цветения, в противном случае органические остатки попадут в бойлер и вызовут там образование ненужных осадков и запахов. Для уменьшения порчи воды используйте кипяченую воду.

Хранение отпаривателя

1. Выключите отпариватель и отсоедините шнур питания от сети.
2. Повесьте паровой утюжок на держатель.
3. Сложите телескопическую стойку.
4. Поставьте отпариватель на место хранения.

Перед длительным хранением подождите 20–30 минут, пока отпариватель полностью остынет, затем слейте воду из бойлера, как это описано в главе «Удаление накипи из бойлера». Храните отпариватель в сухом и прохладном месте, недоступном для детей.

Устранение неполадок

Подача пара периодически ослабевает или прерывается

Возможная причина	Решение
Вода доливае­тся в бойлер самотеком из бачка небольшими порциями. В момент поступления новой порции холодная вода из бачка смешивается с горячей водой в бойлере, температура воды в бойлере понижается, и подача пара на несколько секунд уменьшается до того момента, как вода в бойлере снова нагреется до кипения	Это является конструктивной особенностью отпаривателей данного типа и не является неисправностью

Из парового шланга раздаются хлюпающие или клокочущие звуки

Возможная причина	Решение
В паровом шланге скопился конденсат	Поднимите утюжок вверх, чтобы паровой шланг распрямился вертикально, тогда конденсат стечет обратно в бойлер

В емкости под резервуаром образуется лужа воды

Возможная причина	Решение
При установке резервуара в отпариватель в крышке резервуара открывается клапан, и вода самотеком поступает в бойлер, поэтому под резервуаром может оставаться небольшое количество воды	Это является конструктивной особенностью отпаривателей данного типа и не является неисправностью

Под отпаривателем образуется лужа воды

Возможная причина	Решение
Открутилась пробка бойлера на дне корпуса отпаривателя	Закрутите сливную пробку по часовой стрелке. Не затягивайте пробку слишком сильно, вы можете раздавить уплотнительное кольцо, а если затянете совсем плотно, то треснет резьба на бойлере

Вместе с паром идет вода

Возможная причина	Решение
При работе отпаривателя из утюжка может брызгать небольшое количество воды. Пар частично конденсируется в шланге; если шланг имеет горизонтальный участок или петлю, в этом месте скопится конденсат, который затем может выплеснуться	Периодически поднимайте утюжок вверх, чтобы вертикально распрямить шланг, тогда конденсат сольется в бойлер

Отпариватель включен, но подачи пара нет

Возможная причина	Решение
В резервуаре кончилась вода	Добавьте воды
Сработал термостат. Такое может случиться, если в отпаривателе закончилась вода	Выключите отпариватель, подождите 30–60 минут, пока он остынет, затем включите его заново
Отпариватель неисправен	Обратитесь в сервисный центр

Если ваша ситуация не отображена выше, пишите нам на адрес info@kitfort.ru, приложив фотографии или видеофайлы, фиксирующие вашу проблему. Пришлите также фотографию наклейки с серийным номером, расположенную на дне или на задней части корпуса устройства.

Технические характеристики

1. Напряжение: 220–240 В, 50/60 Гц
2. Мощность: 1260–1500 Вт
3. Класс защиты от поражения электрическим током: I
4. Емкость резервуара: 1,5 л
5. Температура пара: 98–100 °С
6. Подача пара: 25 ± 5 г/мин
7. Время нагрева: несколько минут
8. Длина шнура: 1,9 м
9. Длина парового шланга: 1,5 м
10. Размер корпуса: 270 × 380 × 260 мм
11. Размер отпаривателя с выдвинутой телескопической стойкой и вешалкой: 420 × 380 × 1660 мм
12. Размер упаковки: 405 × 300 × 330 мм
13. Вес нетто: 3,3 кг
14. Вес брутто: 3,7 кг

Срок службы: 2 года

Срок гарантии: 1 год

Товар сертифицирован



Производитель: Фошань Шуньдэ Синкер-Хоум Хоум Эплаенс Мэньюфакчуринг Ко., Лтд. № 1, Роуд 2, Хуатянь Вэст, Шуньдэ Хай-Тек Индастри, Дивелэпмэнт Зоун, Жунгуй, Фошань, Гуандун 528306, Китай.

Импортер: ООО «Аэро-Трейд». 197022, г. Санкт-Петербург, Инструментальная ул., д. 3, лит. X, офис 1.

Страна происхождения: Китай.

Уполномоченная организация для принятия претензий на территории РФ: ООО «Аэро-Трейд». 197022, г. Санкт-Петербург, Инструментальная ул., д. 3, лит. X, офис 1.

Горячая линия производителя: 8-800-775-56-87 (пн-пт с 9:30 до 17:30 по московскому времени), info@kitfort.ru

Адреса сервисных центров вы можете узнать у оператора горячей линии или на сайте kitfort.ru

Требуется особая утилизация. Во избежание нанесения вреда окружающей среде необходимо отделить данный объект от обычных отходов и утилизировать его наиболее безопасным способом, например, сдать в специальные места по утилизации.

Месяц и год изготовления указаны на нижней стороне упаковочной коробки.

Производитель имеет право на внесение изменений в дизайн, комплектацию, а также в технические характеристики изделия в ходе совершенствования своей продукции без дополнительного уведомления об этих изменениях.

Меры предосторожности

Пожалуйста, внимательно прочтите инструкцию по эксплуатации. Обратите особое внимание на меры предосторожности. Всегда держите инструкцию под рукой.

1. Устройство предназначено для использования в бытовых условиях и может применяться в квартирах, загородных домах, гостиничных номерах, офисах и других подобных местах для непромышленной и некоммерческой эксплуатации.
2. Используйте отпариватель только по назначению и в соответствии с указаниями, изложенными в данном руководстве. Нецелевое использование устройства будет считаться нарушением условий надлежащей эксплуатации.
3. Перед подключением устройства к электрической розетке убедитесь, что параметры электропитания, указанные на нем, совпадают с параметрами используемого источника питания.
4. Для предотвращения поражения электрическим током не погружайте устройство в воду и другие жидкости.
5. Не переносите отпариватель, взявшись за шнур питания. Не тяните за шнур питания при отключении вилки от розетки.
6. Не используйте устройство, если шнур питания, вилка или другие части устройства повреждены. Во избежание поражения электрическим током не разбирайте устройство самостоятельно — для его ремонта обратитесь к квалифицированному специалисту. Помните, неправильная сборка устройства повышает опасность поражения электрическим током при эксплуатации.
7. Детям, людям с ограниченными физическими, сенсорными или умственными способностями, а также лицам, не обладающим достаточными знаниями и опытом, разрешается пользоваться отпаривателем только под контролем лиц, ответственных за их безопасность, или после инструктажа по эксплуатации устройства. Не позволяйте детям играть с отпаривателем.
8. Контролируйте работу отпаривателя, когда рядом находятся дети и домашние животные.
9. Не оставляйте работающий отпариватель без присмотра. Выключите его и отключите от сети, если не используете прибор длительное время или перед проведением обслуживания.
10. Рабочая поверхность парового утюжка может сильно нагреваться во время работы. Не касайтесь горячих поверхностей. Не направляйте струю пара на себя, других людей или животных. Включайте отпариватель, только отвернув паровой утюжок паровыми соплами от себя. Будьте осторожны! Возможен риск получения ожога!
11. Не пытайтесь обойти блокировку включения устройства.
12. Не допускайте падения отпаривателя и не подвергайте его ударам.
13. Храните устройство в недоступных детям местах.
14. Используйте только предлагаемые производителем аксессуары. Использование иных дополнительных принадлежностей может привести к поломке устройства или получению травм.

Другие товары «Китфорт»

Планетарный миксер КТ-1343

- планетарная система вращения
- мощность: 1000 Вт
- емкость чаши: 5 л
- 2 крюка для более эффективного замеса теста



Чайник КТ-629

- 7 режимов нагрева
- мощность: 1800 Вт
- емкость: 1,5 л
- двойной корпус — не обжигает и сохраняет тепло



Парогенератор КТ-1003

Паровая швабра

- мощность: 1500 Вт
- емкость резервуара: 0,45 л
- длина шнура: 5 метров

Вертикальный пылесос КТ-536

- конструкция «2 в 1»,
съемный ручной пылесос
- мощность: 120 Вт
- маневренная щетка с подсветкой
- беспроводной





Всегда что-то новенькое!

Мы — современный и креативный бренд, который предлагает покупателю не только качественный товар за хорошие деньги, но и накрывает Вас волной подарков, конкурсов и живого интерактива! Тысячи пользователей уже следят за нашими обновлениями и розыгрышами во всех социальных сетях. Присоединяйтесь к нам и Вы!

Мы категорически приветствуем Вас в нашей группе «ВКонтакте», в которой каждую неделю мы разыгрываем десятки призов бытовой техники KITFORT. Выиграть их легче некуда; морские бои, лотереи, творческие конкурсы, репосты. Ссылочку мы оставляем тут: vk.com/kitfort

Любите смотреть видео на YouTube? Нет ничего лучше, чем посмотреть веселые скетчи на канале Kitfort Show! Да, так и вводите в поиске YouTube: «Kitfort Show». В каждом новом выпуске мы разыгрываем дорогие хиты и новинки нашей компании за комментарии от подписчиков. Ну а само содержание видеороликов заставит Вас как от души посмеяться и улыбнуться, так и стать нашим другом и ценителем того, что мы делаем.

Мы очень рады, что Вы дочитали до конца, уже это говорит о том, что Вы в деле и вместе с KITFORT!

Подписывайтесь!

info@kitfort.ru

8-800-775-56-87