

# ARESA®



## AR-1119

RUS БЛЕНДЕР

ENG BLENDER

UA БЛЕНДЕР

DE MIXER

PL BLENDER

RO BLENDER

# РУКОВОДСТВО ПО ЭКСПЛУАТАЦИИ

ENG INSTRUCTION MANUAL

UA ІНСТРУКЦІЯ З ЕКСПЛУАТАЦІЇ

DE BEDIENUNGSANLEITUNG

PL INSTRUKCJA OBSŁUGI

RO MANUAL DE UTILIZARE



Спасибо за приобретение нашей продукции.  
Убедитесь, что в гарантийном талоне поставлены штамп магазина, подпись и дата продажи.

Thank you for purchasing our products.  
Make sure that the stamp of the store, the signature and the date of sale are supplied in the warranty card.

Дякуємо за придбання нашої продукції.  
Переконайтеся, що в гарантійному талоні поставлено штамп магазину, підпис та дату продажу.

Dziękujemy za zakup naszych produktów.  
Upewnij się, że instrukcja jest opieczętowana stemplem, podpisem i datą sprzedaży.

Vielen Dank für Kaufen unserer Produktion.  
Überzeugen Sie sich, dass im Garantieschein Stempel vom Geschäft, Unterschrift und Verkaufsdatum gestellt sind.

Vă mulțumim pentru achiziționarea produselor noastre.  
Asigurați-vă că în cardul de garanție sunt aplicate ștampila magazinului, semnătura și data vânzării.

## ОПИСАНИЕ ПРИБОРА / ITEM DESCRIPTION / ОПИС ПРИЛАДУ / OPIS URZĄDZENIA / BEZEICHNUNG VON BESTANDTEILEN / IDENTIFICAREA PIESELOR COMPONENTE

- RUS**
1. Регулятор скорости
  2. Кнопка включения
  3. Кнопка "Турбо"
  4. Моторная часть
  5. Фиксатор-зажим для насадок
  6. Насадка погружной блендер
  7. Мерный стакан
  8. Чаша чопера
  9. Нож для измельчения
  10. Крышка чаши чопера
  11. Насадка венчик

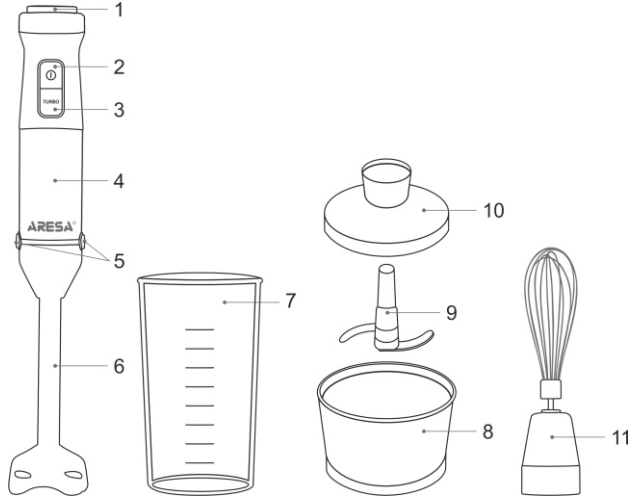
- ENG**
1. Speed regulator
  2. Switch button
  3. "Turbo" button
  4. Motor base
  5. Locking clamp for attachments
  6. Attachment submersible blender
  7. Measuring cup
  8. Chopper cup
  9. Chopper blade
  10. Chopper lid
  11. Whisk

- UA**
1. Регулятор швидкості обертання
  2. Кнопка включення
  3. Кнопка "Турбо"
  4. Моторна частина
  5. Фіксатор зажим для насадок
  6. Насадка погружної блендер
  7. Мірний стакан
  8. Чаша чопера
  9. Ніж для подрібнення
  10. Кришка чаші чопера
  11. Насадка віночок

- PL**
1. Regulator prędkości
  2. Przycisk zasilania
  3. Przycisk Turbo
  4. Część silnikowa
  5. Zaczep do dysz
  6. Nasadka blender zatapialny
  7. Miarka
  8. Misa siekaczka
  9. Nóż do rozdrabniania
  10. Pokrywa miski siekaczka
  11. Nasadka trzepaczka

- DE**
1. Geschwindigkeitsregler
  2. Ein- / Ausschalter
  3. "Turbo" -Taste
  4. Motorteil
  5. Ansatzstück für Düsen
  6. Ansatzstück Stabmixer
  7. Meßbecher
  8. Kelch des Choppers
  9. Messer für Verfeinern
  10. Chopper-Deckel
  11. Ansatzstück Besen

- RO**
1. Regulator de viteză
  2. Buton de pornire
  3. Buton Turbo
  4. Partea motorului
  5. Clemă de blocare pentru atașamente
  6. Duză de amestecare submersibilă
  7. Măsură dozatoare
  8. Bolul chopperului
  9. Cuțit pentru mărunțire
  10. Capacul bolului cu chopperului
  11. Duză tel



## КОМПЛЕКТНОСТЬ / SET / КОМПЛЕКТИСТЬ / KOMPLETNOŚĆ/KOMPLETTIERUNG / ANSAMBLU

- RUS**
- Моторная часть блендера - 1
  - Насадка погружной блендер - 1
  - Насадка венчик - 1
  - Чаша чопера - 1
  - Нож для измельчения - 1
  - Мерный стакан - 1
  - Гарантийный талон - 1
  - Руководство по эксплуатации - 1
  - Упаковочная коробка - 1

- ENG**
- Motor base - 1
  - Attachment submersible blender - 1
  - Whisk - 1
  - Chopper cup - 1
  - Chopper blade - 1
  - Measuring cup - 1
  - Warranty card - 1
  - Instruction manual - 1
  - Gift box - 1

- UA**
- Моторна частина блендера - 1
  - Насадка занурювальний блендер - 1
  - Насадка віночок - 1
  - Чаша чопера - 1
  - Ніж для подрібнення - 1
  - Мірний стакан - 1
  - Гарантийний талон - 1
  - Інструкція з експлуатації - 1
  - Індивідуальне упакування - 1

- PL**
- Część silnikowa blendera - 1
  - Nasadka blender zatapialny - 1
  - Nasadka trzepaczka - 1
  - Misa siekaczka - 1
  - Nóż do rozdrabniania - 1
  - Miarka - 1
  - Karta gwarancyjna - 1
  - Instrukcja obsługi - 1
  - Opakowanie - 1

- DE**
- Motorteil des Mixers - 1
  - Ansatzstück Stabmixer - 1
  - Ansatzstück Besen - 1
  - Kelch des Choppers - 1
  - Messer für Verfeinern - 1
  - Meßbecher - 1
  - Garantieschein - 1
  - Bedienungsanleitung - 1
  - Verpackungskarton - 1

- RO**
- Partea motorului - 1
  - Duză de amestecare submersibilă - 1
  - Duză tel - 1
  - Bolul chopperului - 1
  - Cuțit pentru mărunțire - 1
  - Măsură dozatoare - 1
  - Card de garanție - 1
  - Manual de utilizare - 1
  - Cutie de ambalare - 1



**Пожалуйста, внимательно прочтите руководство перед тем, как приступить к эксплуатации прибора.**

**Сохраняйте инструкцию, она может понадобиться Вам в будущем.**

Прибор предназначен для измельчения и взбивания продуктов питания, а также для приготовления коктейлей и напитков. Для использования в домашнем хозяйстве, не подходит для промышленного использования.

**Важно!** Прибор, приобретенный в холодное время года, во избежание выхода из строя, до включения в электросеть необходимо выдержать не менее четырех часов при комнатной температуре.

## ТЕХНИЧЕСКИЕ ХАРАКТЕРИСТИКИ

Номинальное напряжение: 220-240 В

Номинальная частота тока: 50 Гц

Номинальная потребляемая мощность: 850 Вт

Гарантийный срок в странах ЕАЭС (Беларусь, Россия, Армения, Казахстан, Кыргызстан) и Украине, Грузии, Азербайджане - двенадцать месяцев

## МЕРЫ ПРЕДОСТОРОЖНОСТИ ПРИ ЭКСПЛУАТАЦИИ

- Внимательно прочитайте данную инструкцию перед эксплуатацией прибора во избежание поломки при использовании. Неправильное обращение может привести к поломке изделия, нанести материальный ущерб или причинить вред здоровью пользователя.
  - Перед первоначальным включением проверьте, соответствуют ли технические характеристики изделия параметрам электросети.
  - Прибор не предназначен для использования лицами (включая детей) с пониженными физическими, чувственными или умственными способностями, или при отсутствии у них опыта или знаний, если они не находятся под контролем или не проинструктированы об использовании прибора лицом, ответственным за их безопасность.
  - Не позволяйте детям использовать блендер без присмотра.
  - Необходимо всегда отключать блендер от питания, если он оставлен без присмотра, и перед сборкой, разборкой или чисткой.
  - Не используйте прибор, если поврежден шнур или штепсельная вилка, а также, если поврежден или неисправен сам прибор. Отнесите его в сервисный центр. Ремонт прибора должен осуществляться только в авторизованном сервисном центре. Не ремонтируйте прибор самостоятельно.
  - При повреждении шнура питания его замену, во избежание опасности, должны производить изготовитель, сервисная служба или подобный квалифицированный персонал.
  - Не тяните за сетевой шнур, не наматывайте его на корпус устройства и не перекручивайте его.
  - Во избежание удара электрическим током не погружайте корпус прибора в воду или другие жидкости. Если прибор упал в воду, не касайтесь воды! Немедленно отсоедините прибор от сети и только после этого доставайте его. Обратитесь в сервисный центр для осмотра или ремонта изделия.
  - Не допускайте свисания электрического шнура с края стола или над горячими поверхностями.
  - Не беритесь за сетевой шнур мокрыми руками.
  - Не используйте прибор в целях, не предусмотренных инструкцией.
  - Не помещайте прибор, а также его комплектующие в посудомоечную машину.
  - Не допускайте детей к использованию блендера или его частей.
  - Будьте предельно внимательны, если рядом с работающим прибором находятся дети.
  - Не используйте прибор вблизи горячих поверхностей.
  - Не допускайте соприкосновения с движущимися частями прибора.
  - Перед использованием прибора убедитесь в правильности установки составных частей блендера.
  - Перед разборкой убедитесь, что мотор полностью остановился.
  - Не используйте принадлежности, не входящие в комплект поставки.
  - **ВНИМАНИЕ!** Металлические ножи очень острые, будьте предельно осторожны при обращении с ними. Беритесь за предметы подальше от режущих краев, когда вы пользуетесь ими.
  - Всегда извлекайте нож перед выливанием содержимого из чаши.
  - Прибор предназначен только для домашнего использования. Не используйте его в коммерческих или иных целях, выходящих за рамки бытового использования.
  - Блендер предназначен исключительно для обработки продуктов питания. Не смешивайте краску и растворители с помощью блендера.
  - Не используйте прибор вне помещений.
  - Убедитесь, что штепсельная вилка прибора подходит к вашей розетке. В ином случае, обратитесь в сервисный центр за помощью. Не используйте прибор, если сетевой шнур и/или вилка повреждены.
  - Сохраните данную инструкцию.
  - Не эксплуатируйте прибор влажными руками.
  - **ВНИМАНИЕ!** Никогда не работайте с прибором более 1-й минуты непрерывно. После одноминутной непрерывной работы прибор необходимо выключить минимум на 2 минуты. Не начинайте работу с прибором до тех пор, пока он не остынет.
  - Не превышайте максимально допустимое количество продукта в чаше.
  - Температура продукта не должна превышать 50°C.
  - Не используйте прибор и его аксессуары в микроволновой печи.
  - Не используйте прибор для жестких ингредиентов (например: замороженных продуктов, т.п.) и несъедобных частей продуктов (например: косточек от фруктов, мясных хрящиков, костей и т.п.).
- Производитель оставляет за собой право без дополнительного уведомления вносить незначительные изменения в конструкцию изделия, кардинально не влияющие на его безопасность, работоспособность и функциональность.

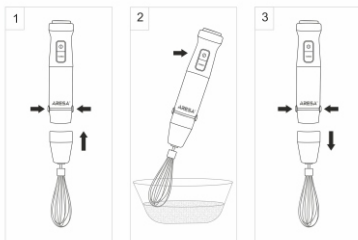
## ЭКСПЛУАТАЦИЯ

**ВНИМАНИЕ!** Перед сборкой блендера удостоверьтесь, что он не включен в сеть. Достаньте прибор и аксессуары из упаковки. Не оставляйте упаковочные материалы (пакеты, полистирол и т.д.) в доступных для детей местах во избежание опасных ситуаций. Протрите прибор влажной мягкой тканью. Обязательно вымойте все аксессуары в соответствии с рекомендациями, описанными в разделе «Транспортирование, чистка и хранение».

### ИСПОЛЬЗОВАНИЕ НАСАДКИ ВЕНЧИК

Используйте венчик для взбивания сливок, яичного белка, бисквитного теста, пюре, супа, соуса и т.д.

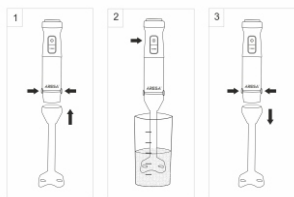
1. Установите насадку венчик (11) на моторную часть (4) до полной фиксации.
3. Включите прибор в сеть. Опустите венчик в емкость и нажмите кнопку включения (2). При работе прибора можно регулировать скорость вращения венчика с помощью регулятора скорости (1). Для этого, удерживая кнопку включения, перемещайте регулятор скорости вправо или влево соответственно для увеличения либо уменьшения скорости вращения венчика. Для максимального увеличения скорости вращения венчика нажмите на кнопку "Гурбо" (3).
4. По окончании работы дождитесь полной остановки венчика и извлеките его из емкости. Отключите блендер от сети. Потом отсоедините венчик от моторной части блендера, нажав одновременно на фиксаторы-зажимы для насадок (5).



## ИСПОЛЬЗОВАНИЕ НАСАДКИ ПОГРУЖНОЙ БЛЕНДЕР

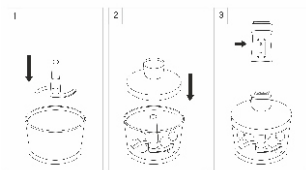
Насадка погружной блендер идеально подходит для приготовления соусов, майонезов, подлив, супов, детского питания и также всех видов коктейлей.

1. Установите насадку погружной блендер (6) на моторную часть (4) до полной фиксации.
2. Включите прибор в сеть. Опустите блендер в емкость и нажмите кнопку включения (2). При работе прибора можно регулировать скорость вращения ножа блендера с помощью регулятора скорости (1). Для этого, удерживая кнопку включения, перемещайте регулятор скорости вправо или влево соответственно для увеличения либо уменьшения скорости вращения ножа. Для максимального увеличения скорости вращения ножа нажмите на кнопку "Турбо" (3).
3. По окончании работы отключите блендер от сети. Дождитесь полной остановки ножа блендера. Потом отсоедините насадку погружной блендер от моторной части, нажав одновременно на фиксаторы-зажимы для насадок (5).



## ИСПОЛЬЗОВАНИЕ ЧОПЕРА

1. Установите чашу чоппера (8) на стол, поместите нож для измельчения (9) в чашу, наполните чашу необходимыми продуктами.
  2. Установите крышку чаши чоппера (10) на чашу (8).
  3. Вставьте моторную часть (4) в отверстие на крышке до полной фиксации.
  4. Включите прибор в сеть и нажмите кнопку включения (2). При работе прибора можно регулировать скорость вращения ножа для измельчения с помощью регулятора скорости (1). Для этого, удерживая кнопку включения, перемещайте регулятор скорости вправо или влево соответственно для увеличения либо уменьшения скорости вращения ножа. Для максимального увеличения скорости вращения ножа для измельчения нажмите на кнопку "Турбо" (3).
  6. По окончании работы отключите блендер от сети. Дождитесь полной остановки ножа. Снимите моторную часть, а затем и крышку чоппера. Извлеките нож для измельчения. Только после этого перелейте или пересыпьте приготовленный продукт в подготовленную емкость.
- ВНИМАНИЕ!** Берите нож аккуратно, так как лезвия очень острые.



## ТРАНСПОРТИРОВАНИЕ, ЧИСТКА И ХРАНЕНИЕ

**ТРАНСПОРТИРОВАНИЕ.** Транспортировать прибор необходимо любым видом короткого транспорта с применением правил закрепления грузов, обеспечивающих сохранение товарного вида изделия и/или упаковки и его дальнейшей безопасной эксплуатации. **ЗАПРЕЩАЕТСЯ** подвергать прибор ударным нагрузкам при погрузочно-разгрузочных работах.

### ЧИСТКА

**ВНИМАНИЕ!** Никогда не мойте части прибора в посудомоечной машине. Не используйте химикаты и абразивные вещества. Всегда отсоединяйте прибор от сети перед чисткой.

Чистите моторную часть мягкой, слегка влажной тканью. Не мойте его под струей воды и не погружайте в воду или другие жидкости. Для мойки используйте теплую воду (не более 50°C) и обычное моющее средство, будьте осторожны с лезвиями, так как они очень острые. Части прибора, имеющие непосредственный контакт с пищей, необходимо чистить каждый раз после использования прибора.

**ХРАНЕНИЕ.** Прибор необходимо хранить в закрытом помещении, в условиях, предполагающих сохранение товарного вида изделия и его дальнейшей безопасной эксплуатации. Убедитесь, что прибор и все его аксессуары полностью высушены, перед тем, как складывать его на хранение.

## ПРАВИЛА УТИЛИЗАЦИИ ПРИБОРА

Электроприбор и упаковочные материалы должны быть утилизированы с наименьшим вредом для окружающей среды и в соответствии с правилами по утилизации отходов в Вашем регионе.

## УСЛОВИЯ ГАРАНТИЙНОГО ОБСЛУЖИВАНИЯ

При покупке изделия требуйте его проверки в Вашем присутствии и заполнения гарантийного талона (штамп торгующей организации, дата продажи и подпись продавца).

Без предоставления гарантийного талона или при его не правильном заполнении претензии по качеству не принимаются, и гарантийный ремонт не производится.

Гарантийный талон следует предъявлять при любом обращении в сервисный центр в течение всего срока гарантии. Изделие принимается на сервисное обслуживание только полностью комплектным. Гарантийный срок исчисляется с момента продажи покупателю. Просим Вас также сохранять документы, подтверждающие дату покупки изделия (товарный или кассовый чек).

Условием бесплатного гарантийного обслуживания Вашего изделия является его правильная эксплуатация, не выходящая за рамки личных бытовых нужд, в соответствии с требованиями инструкции по эксплуатации изделия, отсутствие механических повреждений и последствий небрежного обращения с изделием.

Изделие принимается на гарантийное обслуживание в чистом виде (протерто и прудото, где это возможно).

Гарантия распространяется на все производственные и конструктивные дефекты (кроме перечисленных в разделе «Гарантия не распространяется»), выявленные в течение гарантийного срока. В этот период дефектные детали, кроме расходных материалов, подлежат бесплатной замене в гарантийном сервисном центре.

## ГАРАНТИЯ НЕ РАСПРОСТРАНЯЕТСЯ

1. Дефекты, вызванные форс-мажорными обстоятельствами.
2. Повреждение изделия, вызванные использованием изделия в целях, выходящих за рамки личных бытовых нужд (т.е. промышленных или коммерческих целях).
3. Расходные материалы и аксессуары.
4. Дефекты, вызванные перегрузкой, неправильной эксплуатацией, проникновением жидкостей, пыли насекомых, попаданием посторонних предметов внутрь изделия.
5. Изделия, подвергавшиеся ремонту вне уполномоченных сервисных центров или гарантийных мастерских.
6. Повреждения, явившиеся следствием внесения изменений в конструкцию изделия самим пользователем или некавалифицированной заменой его комплектующих.
7. Нарушение требований инструкции по эксплуатации.
8. Неправильная установка напряжения питающей сети (если это требуется).
9. Внесение технических изменений.

# РУССКИЙ

10. Механические повреждения, в том числе вследствие небрежного обращения, неправильной транспортировки и хранения, падения изделия.  
11. Повреждения по вине животных (в том числе грызунов и насекомых).

## Информация о производителе

**Изготовитель:** Ситес Электрик Кампани Лимитед (18, Гуаншан Лу, Гуанчжоу, провинция Гуангдонг, КНР)

**Импортер в Республику Беларусь:** ООО «Ареса-техно», г. Могилев, ул. Тимирязевская, 38

**Импортер в Российскую Федерацию:** ООО «Санрайт М», 214004, г. Смоленск, ул. Октябрьской революции, д. 38, офис 2

**Информацию о дате изготовления смотрите на индивидуальной упаковке.**

**Товар соответствует требованиям ТР ТС 04/2011 «О безопасности низковольтного оборудования» и ТР ТС 020/2011 «Электромагнитная совместимость технических средств».**

**Срок службы – тридцать шесть месяцев**

По вопросам гарантийного обслуживания обращайтесь в ближайший сервисный центр или в Головной сервисный центр «сервис-центр ООО «Ареса-техно», 212030, г. Могилев, ул. Тимирязевская, 38, тел.: +375-222-501810.



# ENGLISH



**Please read this instruction manual carefully before using the appliance.**

**Save the instruction manual as you may require it in future.**

The device is intended for grinding food, preparing cocktails, mouses, mashing, beating beverages, etc.

For household use, not suitable for industrial use.

The device is intended for use only for domestic purposes in accordance with this Instruction Manual.

After unit transportation or storage at low temperature it is necessary to keep it for at least 4 hours at room temperature before switching on.

## TECHNICAL SPECIFICATIONS

Supply voltage: 220-240 V ~ 50 Hz

Power consumption: 850 W

Warranty period in the European Union - twenty four months

## IMPORTANT SAFEGUARDS

Read this manual carefully before operating the unit to avoid damage during use. Incorrect handling can lead to damage to the product, cause material damage or cause damage to the health of the user.

- Before initial start-up, check that the product specifications match the mains supply.
  - The device is not intended for use by persons (including children) with reduced physical, sensory or mental capabilities, or lack of experience or knowledge, unless they are under the control or instructed about the use of the device by the person responsible for their safety.
  - Do not use the appliance if the cord or plug is damaged, or if the appliance is damaged or defective. Take it to a service center. The appliance must be repaired only by an authorized service center. Do not repair the appliance yourself.
  - Do not pull on the power cord, do not wind it on the case of the device and do not twist it.
  - If the power cord is damaged, it must be replaced by the manufacturer or its authorized service center or similar qualified personnel to avoid danger.
  - To prevent electric shock, do not immerse the appliance in water or other liquids. If the appliance has fallen into water, do not touch the water! Immediately unplug the appliance and then remove it. Contact the service center for inspection or repair of the product.
  - Do not let the cord hang over the edge of the table or over hot surfaces.
  - Do not handle the power cord with wet hands.
  - Unplug the appliance if it is not in use, and if you want to remove or add accessories and before cleaning. Do not leave the appliance switched on.
  - Do not use the appliance for purposes other than those specified in the instruction manual.
  - Do not place the appliance, nor its components in the dishwasher.
  - Do not allow children to use the blender or its parts.
  - Be extremely careful when children are near the appliance.
  - Do not use the appliance near hot surfaces.
  - Avoid contact with moving parts.
  - Before using the appliance, make sure that the blender components are properly installed.
  - Before disassembling, make sure that the motor has completely stopped.
  - Do not use accessories that are not included in the delivery.
  - Metal knives are very sharp, be extremely careful when handling them. Take the objects away from the cutting edges when you use them.
  - Always remove the knife before pouring the contents out of the bowl.
  - This appliance is intended for household use only. Do not use it for commercial or other purposes beyond household use.
  - The blender is exclusively for food processing. Do not mix paint and solvents with a blender.
  - Do not use the appliance outdoors.
  - Make sure that the plug of the appliance is suitable for your outlet. Otherwise, contact the service center for assistance. Do not use the appliance if the power cord and / or plug are damaged.
  - Keep this instruction manual.
  - Do not operate the device with wet hands.
- ATTENTION!** Never operate the appliance for more than 1 minute continuously. After one-minute continuous operation, the device must be turned off for at least 2 minutes. Do not operate the appliance until it cools down.
- Do not exceed the maximum allowed amount of product in the bowl.
  - The temperature of the product should not exceed 50 ° C.
  - Do not use the appliance and its accessories in a microwave oven.
  - Do not use the appliance for hard ingredients (for example: frozen foods, etc.) and inedible parts of products (for example: pits from fruit, meat cartilage, bones, etc.).

# ENGLISH

## THE GUARANTEE DOES NOT COVER:

1. Defects caused by force majeure.
2. Damage to the product caused by the use of the product for purposes that go beyond personal domestic needs (ie industrial or commercial purposes).
3. Consumables and accessories (sections, etc.).
4. Defects caused by overloading, improper operation, penetration of liquids, dust of insects, ingress of foreign objects into the product.
5. Products that have been repaired outside authorized service centers or warranty workshops.
6. Damage resulting from changes in the design of the product by the user or unqualified replacement of his components.
7. Mechanical damages, including due to negligent handling, improper transportation and storage, falling of the product.
8. Violation of the operating instructions.
9. Incorrect installation of mains voltage (if required).
10. Making technical changes.
11. Damage through the fault of animals (including rodents and insects).

**Production month:** refer to the date on the gift box  
For warranty service, please contact your nearest service center.



# УКРАЇНСЬКА



**Будь ласка, уважно прочитайте інструкцію перед тим, як почати експлуатацію приладу. Зберігайте інструкцію, вона може знадобитися Вам у майбутньому.**

Прилад призначений для подрібнення, збивання, нарізання та змішування. Для використання у домашньому господарстві, не передбачений для промислового використання.

**Важливо!** Прилад, придбаний в холодну пору року, щоб уникнути виходу її з ладу, до увімкнення в електромережу необхідно витримати не менше чотирьох годин за кімнатної температури

## ТЕХНІЧНІ ХАРАКТЕРИСТИКИ

Номінальна напруга: 220-240 В  
Номінальна частота струму: 50 Гц  
Номінальна споживана потужність: 850 Вт

Гарантійний термін – дванадцять місяців

## ЗАПОБІЖНІ ЗАХОДИ ПРИ ЕКСПЛУАТАЦІЇ

- Уважно прочитайте цю інструкцію перед експлуатацією приладу, щоб уникнути поломок під час використання. Неправильне поводження може призвести до поломки виробу, завдати матеріального збитку або заподіяти шкоду здоров'ю користувача.
  - Перед першим увімкненням перевірте, чи технічні характеристики виробу відповідають параметрам електромережі.
  - Прилад не призначений для використання особами (включаючи дітей) зі зниженими фізичними, чуттєвими або розумовими здібностями чи за відсутності у них досвіду або знань, якщо вони не перебувають під контролем або не проінструктовані про використання приладу особою, відповідальною за їхню безпеку.
  - Не використовуйте прилад, якщо шнур або штепсельна вилка пошкоджені, а також якщо пошкоджені чи несправний сам прилад. Віднесіть його до сервісного центру. Ремонт приладу повинен здійснюватися тільки в авторизованому сервісному центрі. Не ремонтуйте прилад самостійно.
  - При пошкодженні шнура живлення його заміну, щоб уникнути небезпеки, повинні проводити виготовлювач або уповноважений ним сервісний центр чи аналогічний кваліфікований персонал.
  - Не тягніть за мережний шнур, не намотуйте його на корпус пристрою і не перекручуйте його.
  - Щоб уникнути удару електричним струмом, не занурюйте корпус приладу у воду або інші рідини. Якщо прилад упав у воду, не торкайтесь води! негайно від'єднайте прилад від мережі і лише після цього дистанцею його. Зверніться до сервісного центру для огляду або ремонту виробу.
  - Не допускайте звисання електричного шнура з краю столу або над гарячими поверхнями.
  - Не беріть за мережний шнур мокрими руками.
  - Відмикайте прилад від мережі, якщо ви ним не користуєтесь, а також якщо хочете зняти або додати аксесуари, і перед чищенням. Не залишайте прилад увімкненим.
  - Не поміщайте прилад, а також його комплектуючі у посудомийну машину.
  - Не використовуйте прилад з метою, не передбаченою інструкцією.
  - Не допускайте дітей до використання блендера або його частин.
  - Будьте надзвичайно уважні, якщо поряд із працюючим приладом є діти.
  - Не використовуйте прилад поблизу гарячих поверхонь.
  - Не допускайте зіткнення з рухомими частинами приладу.
  - Перед використанням приладу переконайтеся у правильності встановлення насадки занурювальний блендер.
  - Перед розбиранням переконайтеся, що мотор повністю зупинився.
  - Не використовуйте приладдя, що не входить до комплекту постачання.
  - Металеві ножи дуже гострі, будьте надзвичайно обережні в поводженні.
  - Прилад призначений тільки для домашнього використання. Не використовуйте його з комерційною або іншою метою, що виходить за межі побутового використання.
  - Прилад призначений виключно для обробки продуктів харчування. Не змішуйте фарбу і розчинники за допомогою блендера.
  - Не використовуйте прилад поза приміщенням.
  - Переконайтеся, що штепсельна вилка приладу пасує до вашої розетки. Інакше зверніться до сервісного центру по допомогу. Не використовуйте прилад, якщо мережний шнур та/або вилка пошкоджені.
  - Не експлуатуйте прилад вологими руками.
  - Зберігайте цю інструкцію.
- УВАГА!** Ніколи не працюйте з приладом більше 1-ї хвилини безперервно. Після однохвилинної безперервної роботи прилад необхідно вимкнути мінімум на 2 хвилини. Не починайте роботу з приладом доти, доки він не охолоне.
- Не перевищуйте максимально допустиму кількість продукту в стакані.
  - Температура продукту не повинна перевищувати 50 °C.
  - Не використовуйте прилад і його аксесуари у мікрохвильовій печі.
  - Не використовуйте прилад для твердих інгредієнтів (наприклад: заморожених продуктів тощо) та неїстівних частин продуктів (наприклад: кісточок від фруктів, м'ясних хрящиків, кісток тощо).

# ENGLISH

## OPERATION

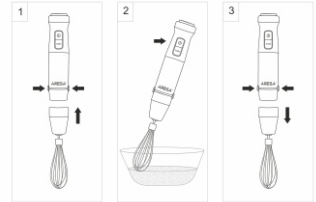
**ATTENTION!** Before assembling the blender, make sure that it is not plugged in. Remove the appliance and accessories from the packaging. Do not leave packing materials (bags, polystyrene, etc.) in accessible places for children to avoid dangerous situations.

Clean the appliance with a damp soft cloth. Be sure to wash all accessories in accordance with the recommendations described in the "Transport, cleaning and storage" section.

Blender is designed for shredding and whipping food, as well as for making cocktails.

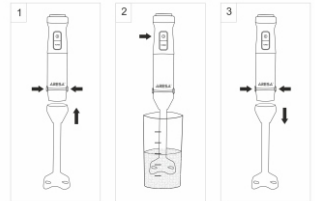
### WHISK USAGE

- Use a whisk for whipping cream, egg white, biscuit dough, mashed potatoes, soup, sauce, etc.
1. Install the whisk (11) on the motor base (4) until it is fully locked.
  2. Connect the device to the network. Insert the whisk into the container and press the switch button (2). When the device is operating, you can adjust the speed of rotation using the speed regulator (1). To do this, while holding the switch button, move the speed regulator to the right or left respectively to increase or reduce the speed of rotation of the whisk. For maximum speed of rotation of the whisk, press "Turbo" button (3).
  3. After finishing work, wait for the whisk to stop completely and remove it from the container. Unplug the blender. Then disconnect the whisk from the motor base by pressing simultaneously on the locking clamps for attachments (5).



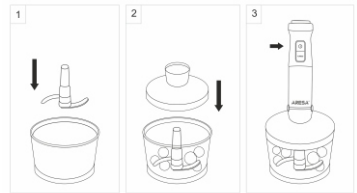
### USAGE OF SUBMERSIBLE BLENDER ATTACHMENT

- The submersible blender is ideal for making sauces, mayonnaise, gravy, soups, baby food and also all kinds of cocktails.
1. Install the submersible blender (6) onto the motor base (4) until it is fully locked.
  2. Connect the device to the network. Insert the blender into the container and press the switch button (2). During the operation of the device, you can adjust the rotation speed of the blender knife using speed regulator (1). To do this, while holding the switch button, move the speed regulator right or left, respectively, to increase or decrease speed rotation of the knife. For maximum speed of rotation of the whisk, press "Turbo" button (3).
  3. When finished, unplug the blender. Wait for the knife to stop completely. Then disconnect the submersible blender attachment from the motor base by pressing simultaneously on the locking clamps for attachments (5).



### CHOPPER USAGE

1. Place the chopper cup (8) on the table, insert the chopping blade (9) into the cup, after add necessary ingredients.
2. Install the chopper lid (10) onto the cup (8).
3. Insert the motor base (4) into the hole in the lid until it locks.
4. Connect the device to the network and press the switch button (2). When the device is operating, you can adjust the speed of rotation using the speed regulator (1). To do this, while holding the switch button, move the speed regulator to the right or left respectively to increase or reduce the speed of rotation of the whisk. For maximum speed of rotation of the whisk, press "Turbo" button (3).
5. When finished, unplug the blender. Wait for the knife to stop completely. Take off the motor base and then the chopper lid. Remove the chopping blade. Only after that pour the ready product into the prepared container.
6. **ATTENTION!** Take the chopping blade carefully, as they are very sharp.



## CLEANING, MAINTENANCE AND STORAGE

**TRANSPORTATION.** Transportation of the device is necessary by any kind of covered transport with the application of rules fastening of cargoes ensuring preservation of the presentation of the product and / or packaging and its further safe operation. **DO NOT** expose the device to shock loads during handling operations.

**CLEANING.** **ATTENTION!** Never wash parts of the appliance in the dishwasher. Do not use chemicals or abrasives.

Always unplug the appliance before cleaning. Clean the motor part with a soft, slightly damp cloth. Do not wash it under running water or immerse it in water or other liquids. For washing, use warm water (not more than 50 °C) and a usual detergent, be careful with the blades, as they are very sharp.

Parts of the appliance having direct contact with food must be cleaned every time after use.

**ATTENTION!** Do not use knives with a damaged working edge, covered with corrosion or contaminated.

**STORAGE.** The device must be stored indoors, in conditions that presume the preservation of a presentation product and its further safe operation. Make sure that the appliance and all its accessories are completely dried, before storing it.

## RECYCLING

The appliance and packing materials must be disposed with the least harm to the environment and in accordance with the rules for waste disposal in your area.

## WARRANTY TERMS

When purchasing the product, ask for it to be checked in your presence. Without the having a warranty card or when it is not properly filled in, the quality claims are not accepted, and no warranty repair is performed. The warranty card should be presented at any address to the service center during the whole warranty period. The product is accepted for service in a complete set only. The warranty period is calculated from the moment of sale to the buyer. Keep the documents confirming the date of purchase of the product (cash receipt).

The condition of free warranty service of your product is its correct operation, which does not go beyond personal domestic needs, in accordance with the requirements of the operating instructions for the product, the absence of mechanical damages and the consequences of careless handling of the product.

The product is accepted for warranty service in its pure form. The warranty covers all manufacturing and construction defects (except those listed in the "Warranty does not apply" section), identified during the warranty period. During this period defective parts, except consumables, are subject to free replacement in the warranty service center.



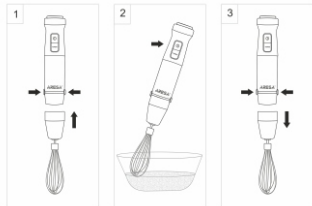
## ЕКСПЛУАТАЦІЯ

Вийміть прилад і аксесуари з упакування. Не залишайте пакувальні матеріали (пакети, полістирол тощо) в доступних для дітей місцях, щоб уникнути небезпечних ситуацій. Протріть прилад вологою м'якою тканиною. Обов'язково помийте всі аксесуари відповідно до рекомендацій, описаних у розділі «Транспортування, чищення та зберігання».

### ВИКОРИСТАННЯ НАСАДКИ ВІНЧИК

Використовуйте віночок для збивання вершків, яєчного білка, бісквітного тіста, пюре, супу, соусу і т.д.

1. Встановити насадку віночок (11) на моторну частину (4) до повної фіксації.
2. Включіть прилад в мережу. Опустіть віничок в ємність і натисніть кнопку включення (2). При роботі приладу можна регулювати швидкість обертання віночка за допомогою регулятора швидкості (1). Для цього, утримуючи кнопку включення, переміщайте регулятор швидкості вправо або вліво відповідно для збільшення або зменшення швидкості обертання віночка. Для максимального збільшення швидкості обертання віночка натисніть на кнопку "Турбо" (3).
3. Після закінчення роботи вимкніть прилад від мережі. Потім від'єднайте віничок від моторної частини блендера, натиснувши одночасно на фіксатори-затискачі для насадок (5).



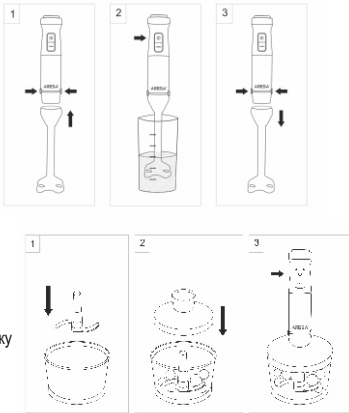
### ВИКОРИСТАННЯ НАСАДКИ ЗАНУРЮВАЛЬНИЙ БЛЕНДЕР

Насадка поглиблюючий блендер ідеально підходить для приготування соусів, майонезів, пивів, супів, дитячого харчування і також усіх видів коктейлів.

1. Встановити насадку поглиблюючий блендер (6) на моторну частину (4) до повної фіксації.
2. Включіть прилад в мережу. Опустіть блендер у ємність і натисніть кнопку включення (2). При роботі приладу можна регулювати швидкість обертання ножа блендера за допомогою регулятора швидкості (1). Для цього, утримуючи кнопку включення, проведіть регулятор швидкості вправо або вліво відповідно для збільшення або зменшення швидкості обертання ножа. Для максимального збільшення швидкості обертання ножа натисніть на кнопку "Турбо" (3).
3. За закінчення роботи відключіть блендер від мережі. Дочекайтеся повної зупинки ножа блендера. Потім від'єднайте насадку поглиблюючий блендер від моторної частини, натиснувши одночасно на фіксатори-затискачі для насадок (5).

### ВИКОРИСТАННЯ ЧОПЕРА

1. Встановіть чашу чопера (8) на стіл, помістіть ніж для подрібнення (9) в чашу, наповніть чашу необхідними продуктами.
2. Встановіть кришку чаші чопера (10) на чашу (8).
3. Вставте моторну частину (4) в отвір на кришці до повної фіксації.
4. Увімкніть прилад в мережу і натисніть кнопку включення (2). При роботі приладу можна регулювати швидкість обертання ножа для подрібнення за допомогою регулятора швидкості (1). Для цього, утримуючи кнопку включення, проведіть регулятор швидкості вправо або вліво відповідно для збільшення або зменшення швидкості обертання ножа. Для максимального збільшення швидкості обертання ножа для подрібнення натисніть на кнопку "Турбо" (3).
5. Після закінчення роботи вимкніть блендер від мережі. Дочекайтеся повної зупинки ножа. Зніміть моторну частину, а потім і кришку чопера. Вийміть ніж для подрібнення. Тільки після цього перелити або пересипати приготований продукт в підготовлену ємність.
6. **УВАГА!** Беріть ніж акуратно, так як леза дуже гострі.



## ТРАНСПОРТУВАННЯ, ЧИЩЕННЯ ТА ЗБЕРІГАННЯ

**ТРАНСПОРТУВАННЯ.** Транспортувати прилад необхідно будь-яким видом критого транспорту із застосуванням правил закріплення вантажів, що забезпечують збереження товарного виду виробу та/або упакування і його подальшу безпечну експлуатацію.

**ЗАБОРОНЯЄТЬСЯ** наражати прилад на удари навантаження під час вантажно-розвантажувальних робіт.

### ЧИЩЕННЯ

**УВАГА!** Ніколи не мийте частини приладу в посудомийній машині. Не використовуйте хімікати й абразивні речовини.

Завжди від'єднуйте прилад від мережі перед чищенням.

Чистьте моторну частину м'якою ледь вологою тканиною. Не мийте його під струменем води і не занурюйте у воду чи інші рідини.

Для миття використовуйте теплу воду (не більше 50°C) і звичайний мийний засіб, будьте обережні з лезами, бо вони дуже гострі.

Частини приладу, що мають безпосередній контакт з їжею, необхідно чистити щоразу після використання приладу.

**ЗБЕРІГАННЯ.** Прилад необхідно зберігати в закритому приміщенні, в умовах, що передбачають збереження товарного вигляду виробу та його подальшу безпечну експлуатацію. Переконайтеся, що прилад і всі його аксесуари повністю висушені, перш ніж складати його на зберігання.

## ПРАВИЛА УТИЛІЗАЦІЇ ПРИЛАДУ

Електроприлад та пакувальні матеріали мають бути утилізовані з найменшою шкодою для довкілля і відповідно до правил з утилізації відходів у Вашому регіоні.

## УМОВИ ГАРАНТІЙНОГО ОБСЛУГОВУВАННЯ

При купівлі виробу вимагайте його перевірки у Вашій присутності і заповнення гарантійного талона (штамп торговельної організації, дата продажу та підпис продавця). Без надання гарантійного талона або при його неправильному заповненні претензії щодо якості не приймаються і гарантійний ремонт не здійснюється. Гарантійний талон слід пред'являти при будь-якому звертанні до сервісного центру протягом усього терміну гарантії. Виріб приймається на сервісне обслуговування тільки повністю комплектним. Гарантійний термін обчислюється з моменту продажу покупцю.

Просимо Вас також зберігати документи, що підтверджують дату купівлі виробу (товарний або касовий чек). Умовою безоплатного гарантійного обслуговування Вашого виробу є його правильна експлуатація, що не виходить за межі особистих побутових потреб, відповідно до його інструкції з експлуатації виробу, відсутність механічних пошкоджень та наслідків недбалого поводження з виробом. Виріб приймається на гарантійне обслуговування у чистому вигляді (протерто і продуто, де це є можливим). Гарантія поширюється на .



# УКРАЇНСЬКА

всі виробничі та конструктивні дефекти (крім перелічених у розділі «Гарантія не поширюється»), виявлені протягом гарантійного терміну. У цей період дефектні деталі, крім витратних матеріалів, підлягають безоплатній заміні у гарантійному сервісному центрі.

## ГАРАНТІЯ НЕ ПОШИРЮЄТЬСЯ

1. Дефекти, спричинені форс-мажорними обставинами.
2. Пошкодження виробу, спричинені використанням виробу з метою, що виходить за межі особистих побутових потреб (тобто з промисловою або комерційною метою).
3. Витратні матеріали й аксесуари (ножі, сітки тощо).
4. Дефекти, спричинені перевантаженням, неправильною експлуатацією, проникненням рідин, пилу, комах, потраплянням сторонніх предметів всередину виробу.
5. Виробу, що піддавалися ремонту поза уповноваженими сервісними центрами або гарантійними майстернями.
6. Пошкодження, що є наслідком внесення змін до конструкції виробу самим користувачем або некваліфікованою заміною його комплектуючих.
7. Порушення вимог інструкції з експлуатації.
8. Неправильне встановлення напруги мережі живлення (якщо це потрібно).
9. Внесення технічних змін.
10. Механічні пошкодження, в тому числі внаслідок недбалого поводження, неправильного транспортування та зберігання, падіння виробу.
11. Пошкодження з вини тварин (в тому числі гризунів та комах).

**Виробник:** Ситес Електрик Кампані Лімітед, КНР

Інформацію про дату виготовлення дивіться на індивідуальному упакуванні.

З питань гарантійного обслуговування звертайтеся до найближчого сервісного центру.

Термін служби - тридцять шість місяців



# DEUTSCH



## Bitte lesen Sie das Bedienungsanleitung sorgfältig, wie man das Gerät benutzt. Bewahren Sie das Handbuch auf, Sie benötigen es möglicherweise in der Zukunft.

Das Gerät ist zum Mahlen von Lebensmitteln, zum Zubereiten von Emulsionen, zum Maischen, zum Schlagen von Getränken, Mousse usw. bestimmt. Für Verwendung in der Hauswirtschaft, passt für betriebliche Verwendung nicht.

Wichtig! Das Gerät, die in die kalte Jahreszeit gekauft ist, muss man zur Vermeidung des Betriebsausfalls bis zum Netzanschluss wenigstens vier Stunden bei der Raumtemperatur halten.

## TECHNISCHE EIGENSCHAFTEN

Normenspannung: 220-240 V  
Bemessungsfrequenz: 50 Hz  
Nennleistungsaufnahme: 850 Watt

Garantiedauer in der Europäischen Union – vierundzwanzig Monaten

## SICHERHEITSMASSNAHMEN BEI DER VERWENDUNG

- Man muss diese Anleitung von der Verwendung des Gerätes für Vermeidung der Störungen bei der Verwendung aufmerksam lesen. Die fehlerhafte Behandlung kann zur Brechung des Gerätes führen, materielle Schäden zufügen oder die Gesundheit des Benutzers schädigen.
- Von der anfänglichen Einschaltung muss man prüfen, ob technische Eigenschaften des Gerätes den Parametern des Spannungsnetzes entsprechen.
- Das Gerät ist für die Verwendung von Personen (einschließlich Kinder) mit gesunkenen physischen, sinnlichen oder intellektuellen Fähigkeiten, oder beim Fehlen bei diesen der Erfahrung oder Kenntnissen, oder wenn diese sich unter der Kontrolle nicht befinden oder über die Verwendung des Gerätes von der Person, die für ihre Sicherheit verantwortlich sind, nicht eingewiesen sind, nicht bestimmt.
- Man darf das Gerät nicht verwenden, wenn Netzschnur oder Doppeltiftstecker verletzt sind, sowie auch wenn der Mixer selbst verletzt oder fehlerhaft ist. Man muss ihn in das Servicezentrum bringen. Die Reparatur des Gerätes soll nur im autorisierten Servicezentrum durchgeführt werden. Man darf das Gerät selbständig nicht reparieren.
- Bei der Verletzung der Netzschnur soll ihr Austausch, zur Vermeidung der Gefährlichkeit, der Hersteller oder von ihm bevollmächtigtes Servicezentrum oder analogisches qualifiziertes Personal durchführen.
- Man darf die Netzschnur hinter sich her nicht ziehen, diese auf die Gehäuse des Gerätes nicht aufrollen und überdrehen.
- Zur Vermeidung vom elektrischen Schlag darf man die Gehäuse mit dem Motor in das Wasser oder andere Flüssigkeiten eintauchen. Wenn das Gerät in das Wasser gefallen war, darf man das Wasser nicht berühren! Man muss augenblicklich von der Netzspannung freischalten und nur dann es nehmen. Man soll sich an das Servicezentrum für Prüfung oder Reparatur des Gerätes wenden.
- Man darf den Überhang der Leitungsschnur vom Rand des Tisches oder ob heißen Oberflächen nicht zulassen.
- Man darf das Gerät mit den feuchten Händen nicht berühren.
- Man muss das Gerät von der Netzleitung abschalten, wenn Sie diese nicht verwenden, sowie auch wenn Sie Zubehör abnehmen oder montieren möchten, sowie von der Reinigung. Man darf das Gerät nicht eingeschaltet bleiben.
- Man darf das Gerät sowie seine Zubehöreile in die Geschirrabwaschmaschine nicht einsetzen.
- Man darf das Gerät in Zielen, die von dieser Betriebsanleitung nicht vorgesehen sind, nicht verwenden.
- Man darf die Kinder zu der Verwendung vom Mixer oder seiner Zubehöreile nicht zulassen.
- Man muss sich sehr aufmerksam werden, wenn sich neben dem funktionierenden Gerät die Kinder befinden.
- Man darf das Gerät in der Nähe mit den heißen Oberflächen nicht verwenden.
- Man darf die Berührung von beweglichen Teilen des Gerätes nicht zulassen.
- Von der Verwendung des Gerätes muss man sich in der Richtigkeit der Einstellung vom Ansatzstück Stabmixer überzeugen.

# DEUTSCH

- Vom Abbau muss man sich überzeugen, dass Motor völlig gestoppt ist.
- Man darf die Zubehörteile, die zu dem Komplettierungsverzeichnis nicht gehört, nicht verwenden.
- Metallische Messer sehr scharf sind, darum muss man bei der Arbeit mit ihnen sehr aufmerksam werden.
- Das Gerät ist nur für die haushaltliche Verwendung bestimmt. Man darf es in kommerziellen Zielen oder anderen Zielen, die sich hinter Rahmen der gewöhnlichen Verwendung ausgeht, nicht verwenden.
- Der Mixer ist ausschließlich für Bearbeitung von Lebensmitteln bestimmt. Man darf Farben und Lösungsmitteln mit Hilfe vom Mixer nicht mischen.
- Man darf das Gerät im Freien nicht verwenden.
- Man muss sich überzeugen, dass der Doppelspiststecker zu ihrer Anschlussdose passt. In einem anderen Fall muss man sich an das Servicezentrum für die Hilfe wenden.
- Man darf das Gerät nicht verwenden, wenn Netzschnur und/oder Doppelspiststecker verletzt sind.
- Man soll diese Bedienungsanleitung bewahren.
- Man darf das Gerät mit dem Gerät fortlaufend im Laufe von einer Minute nicht arbeiten. Nach der fortlaufenden Arbeit im Laufe von einer Minute muss man das Gerät wenigstens auf eine Minute außer Betrieb setzen. Man soll die Arbeit mit dem Gerät, bis es nicht kalt wird, nicht beginnen.
- Man darf die maximal zugelassene Menge des Produktes im Messbecher nicht überschreiten.
- Die Temperatur des Gerätes soll nicht mehr als 50°C werden.
- Man darf das Gerät und seine Zubehörteile im Mikrowellenherd nicht verwenden.
- Man darf das Gerät für feste Produkte (zum Beispiel: gefrorene Produkte und so weiter) und unverzehliche Teile von Produkten (zum Beispiel: Fruchtkern, Fleischkriese, Knochen und so weiter) nicht verwenden.

## VERWENDUNG

Nehmen Sie Gerät und Zubehör aus der Verpackung her. Lassen Sie nicht die Verpackungsmaterialien (Pakete, Styrolharz und so weiter) in den für die Kinder zugelassenen Plätzen zur Vermeidung der gefährlichen Situationen.

Weiter soll man das Gerät mit dem feuchten weichen Tuch putzen. Den Zubehör muss man in Übereinstimmung mit den Empfehlungen, die im Abschnitt „Transport, Reinigung und Bewahrung“ beschrieben sind, notwendig waschen.

Der Mixer ist für Zerkleinerung und Anschlagen von Nahrungsmitteln, sowie für die Zubereitung von Cocktails bestimmt.

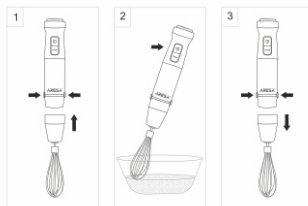
### VERWENDUNG DER ANSATZSTÜCK BESEN

Verwenden Sie einen Schneebesen zum Schlagen von Sahne, Eiweiß, Keksteig, Kartoffelpüree, Suppe, Soße usw.

1. Installieren Sie den Schneebesen (11) auf der Motorbasis (4), bis er vollständig verriegelt ist.

3. Verbinden Sie das Gerät mit dem Netzwerk. Setzen Sie den Schneebesen in den Behälter ein und drücken Sie den Schalter Taste (2). Wenn das Gerät in Betrieb ist, können Sie die Rotationsgeschwindigkeit mithilfe der Geschwindigkeit anpassen Regler (1). Bewegen Sie dazu den Geschwindigkeitsregler nach rechts, während Sie den Schalter gedrückt halten oder nach links, um die Rotationsgeschwindigkeit des Schneebesens zu erhöhen oder zu verringern. Für maximale Geschwindigkeit Um den Schneebesen zu drehen, drücken Sie die Taste "Turbo" (3).

4. Warten Sie nach Beendigung der Arbeit, bis der Schneebesen ganz zum Stillstand gekommen ist, und entnehmen Sie ihn aus dem Behälter. Ziehen Sie den Stecker aus der Steckdose. Trennen Sie dann den Schneebesen von der Motorbasis, indem Sie gleichzeitig drücken an den Verriegelungsklemmen für Aufsätze (5).



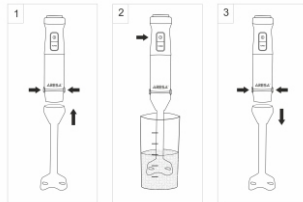
### VERWENDEN DES MIXERS

Der Mixer ist ideal für die Herstellung von Saucen, Mayonnaise, Soße, Suppen, Babynahrung und auch alle Arten von Cocktails.

1. Installieren Sie den Tauchmotorrührer (6) auf dem Motor (4), bis er vollständig verriegelt ist.

2. Verbinden Sie das Gerät mit dem Netzwerk. Setzen Sie den Mixer in den Behälter ein und drücken Sie den Schalter Taste (2). Während des Betriebs des Geräts können Sie die Drehzahl des Mixers einstellen Messer mit Geschwindigkeitsregler (1). Bewegen Sie dazu die Drehzahl, während Sie die Umschalttaste gedrückt halten Regler rechts oder links, um die Drehzahl des Messers zu erhöhen oder zu verringern. Zum Maximale Rotationsgeschwindigkeit des Schneebesens, Taste "Turbo" (3) drücken.

3. Wenn Sie fertig sind, ziehen Sie den Stecker aus der Steckdose. Warten Sie, bis das Messer ganz zum Stillstand gekommen ist. Dann trennen Sie die tauchbarer Mixeraufsatz von der Motorbasis durch gleichzeitiges Drücken auf die Verriegelung Klemmen für Aufsätze (5).



### VERWENDUNG VOM CHOPPER

1. Stellen Sie die Häcksliertasse (8) auf den Tisch, setzen Sie das Hackmesser (9) nach dem Hinzufügen in die Tasse ein notwendige Zutaten.

2. Setzen Sie den Chopperdeckel (10) auf die Tasse (8).

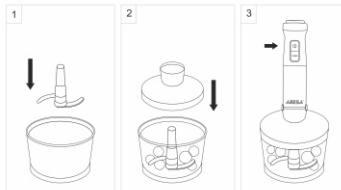
3. Setzen Sie den Motorsockel (4) in das Loch im Deckel ein, bis er einrastet.

4. Verbinden Sie das Gerät mit dem Netzwerk und drücken Sie die Umschalttaste (2). Wenn das Gerät ist im Betrieb können Sie die Drehzahl mit dem Drehzahlregler (1) einstellen. Um dies zu tun,

Bewegen Sie den Geschwindigkeitsregler bei gedrückter Umschalttaste nach rechts bzw. links zum Erhöhen oder Verringern der Rotationsgeschwindigkeit des Schneebesens. Für maximale Geschwindigkeit um den Schneebesen zu drehen, drücken Sie die Taste "Turbo" (3).

6. Wenn Sie fertig sind, ziehen Sie den Stecker aus der Steckdose. Warten Sie, bis das Messer ganz zum Stillstand gekommen ist. Ausziehen, starten, abheben, losfahren die Motorbasis und dann den Chopperdeckel. Entfernen Sie das Hackmesser. Erst danach Gießen Sie das fertige Produkt in den vorbereiteten Behälter.

BEACHTUNG! Nehmen Sie das Hackmesser vorsichtig, da es sehr scharf ist.



## TRANSPORT, REINIGUNG AND BEWAHRUNG

Transport. Der Transport des Geräts ist bei jeder Art von Transport mit der Anwendung von Regeln erforderlich Befestigung von Ladungen, die die Erhaltung der Präsentation des Produktes und / oder der Verpackung und deren weiteren sicheren Betrieb gewährleisten. Setzen Sie das Gerät während der Handhabung KEINE Schockbelastungen aus. Reinigung. ACHTUNG! Man kann die Teile des Gerätes nie in der Geschirrabwaschmaschine waschen. Man darf auch keine Chemikalien und abrasive Stoffe verwenden. Man muss immer das Gerät von der Reinigung von der Netzspannung freischalten. Den Motorteil muss man mit dem weichen, etwas feuchten Tuch reinigen. Man darf ihn unter dem

# DEUTSCH

Wasserstrahl nicht waschen, sowie in das Wasser oder andere Flüssigkeiten durchdringen. Für Waschen muss man warmes Wasser (nicht größer als 50C°) und gewöhnliches Reinigungsmittel verwenden, man muss mit den Messern sehr aufmerksam werden, da sie sehr scharf sind. Teile der Gerätes, die den unmittelbaren Kontakt mit dem Essen haben, muss man jeden Mal nach der Verwendung des Gerätes reinigen.

Lagerung. Das Gerät muss in Räumen gelagert werden, in denen die Erhaltung einer Präsentation vorausgesetzt wird Produkt und seine weitere sichere Bedienung. Stellen Sie sicher, dass das Gerät und alle Zubehörteile vollständig getrocknet sind bevor Sie es speichern.

## REGEL DER ENTSORGUNG DES GERÄTES

Das Gerät und die Verpackungsmaterialien sollen mit dem niedrigsten Schaden für Umwelt in Übereinstimmung mit den Regeln der Abfallverwertung in Ihrem Region entsorgt werden.

## BEDIENUNGEN DER GARANTIELEISTUNGEN

Beim Kaufen des Gerätes muss man seine Prüfung in Ihrer Gegenwart und Ausfüllung der Garantiebroschüre (Stempel der Handelsorganisation, Datum des Verkaufs und Unterschrift des Verkäufers) anfordern.

Ohne Vorlage der Garantiebroschüre oder im Fall ihrer falschen Auffüllung werden keine Qualitätsbeanstandungen angenommen werden und Garantiereparatur nicht durchgeführt.

Die Garantiebroschüre muss man bei jedem Anruf an das Servicezentrum im Laufe der ganzen Garantiefrist vorlegen. Das Gerät nimmt man auf den Nachverkaufservice nur im vollen Lieferumfang an. Die Garantiefrist beginnt vom Zeitpunkt des Verkaufs vom Gerät dem Käufer. Wir bitten Sie alle Dokumente, die das Datum vom Kaufen des Gerätes (Kassenzettel oder Warenczettel) bewahren. Die Bedingung der kostenlosen Garantieleistung Ihres Gerätes ist seine ordnungsgemäße Verwendung, die hinter Rahmen der persönlichen Haushaltsbedarfe nicht kommt, in Übereinstimmung mit den Anforderungen der Bedienungsanleitung, das Fehlen von mechanischen Verletzungen und Folgen der nachlässigen Behandlung mit dem Gerät.

Die Garantie verbreitet sich auf alle Fertigungs- und Konstruktionsfehler, außer Fehler, die im Abschnitt „Garantie verbreitet sich nicht auf“ angegeben sind, die im Laufe der Garantiefrist festgestellt werden. In diese Periode liegen alle Fehlerteile, außer Fehler, die im Abschnitt „Garantie verbreitet sich nicht auf“ angegeben sind, dem kostenlosen Austauschen im Servicezentrum unter.

## GARANTIE VERBREITET SICH NICHT AUF

- 1.Fehler, die von Umständen höherer Gewalt hervorgerufen sind.
- 2.Verletzungen des Gerätes, die vor der Verwendung des Gerätes in Zielen, die sich hinter Rahmen der persönlichen Haushaltsbedarfe kommen (das heißt, betriebliche oder kommerzielle Verwendung) kommen, hervorgerufen sind.
- 3.Verbrauchsmateriale und Zubehörteile.
- 4.Fehler, die von der Überlastung, nicht ordnungsgemäßen Verwendung, Eindringung von Flüssigkeiten, Staub, Insekten, fremden Gegenständen innerhalb des Gerätes hervorgerufen sind.
- 5.Die Geräte, die nicht in bevollmächtigten Servicezentren oder Garantiewerkstätten repariert waren.
- 6.Fehler, die Folge der Vornahme in die Konstruktion des Gerätes der Änderungen vom Benutzer selbst oder unsachgemäßen Austausch der Zubehörteilen hervorgerufen sind.
- 7.Verletzung der Anforderungen der Betriebsanleitung.
- 8.Falsche Einstellung der Versorgungsnetzspannung (wenn das notwendig ist).
- 9.Vornahme von technischen Veränderungen.
- 10.Mechanische Verletzungen, darunter in Folge der nachlässigen Behandlung, falschen Beförderung und Bewahrung, Fallen des Gerätes.
- 11.Verletzungen durch Verschulden von Tieren (darunter von Nagetieren und Insekten).

Hersteller: Sites Electric Company Limited, China.

Information über Herstellungsdatum ist auf der Einzelverpackung angegeben.

In Fragen der Garantieleistungen sowie bei der Feststellung von Fehlern wenden Sie sich an das nächste Servicezentrum.





## **Przeczytaj uważnie instrukcję przed uruchomieniem blendera. Zachowaj instrukcję, możesz potrzebować ją w przyszłości.**

Urządzenie przeznaczone jest do mielenia żywności, przygotowywania emulsji, zacierania, bicia napojów, musów itp. Do użytku w gospodarstwie domowym, nie nadaje się do zastosowań przemysłowych.

Ważne! Blender zakupiony w zimnych porach roku w celu uniknięcia awarii przed włączeniem do sieci należy utrzymać przez co najmniej cztery godziny w temperaturze pokojowej.

### **SPECYFIKACJE TECHNICZNE**

Nominalne napięcie: 220-240 W

Nominalna częstota prądu: 50 Hz

Nominalna skonsumowana potęga: 850 Wt

Termin gwarancyjny w Unii Europejskiej - dwadzieścia cztery miesiące

### **ŚRODKI OSTROŻNOŚCI PRZY EKSPLOATACJI**

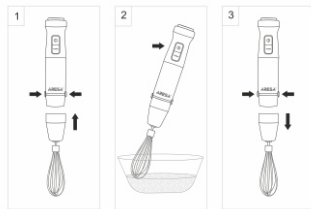
- Uważnie przeczytaj niniejszą instrukcję przed użyciem urządzenia, aby uniknąć awarii podczas użytkowania. Niewłaściwe postępowanie może doprowadzić do uszkodzenia produktu, spowodować szkody materialne lub wyrządzić szkodę zdrowiu użytkownika.
  - Przed pierwszym włączeniem należy sprawdzić, czy spełniają dane techniczne produktu parametry zasilania.
  - Urządzenie nie jest przeznaczone do użytku przez osoby (w tym dzieci) o ograniczonych możliwościach fizycznych, zmysłowych lub umysłowych, lub, w przypadku braku doświadczenia lub wiedzy, jeśli nie znajdują się pod nadzorem lub nie są poinstruowane na temat korzystania z urządzenia przez osobę odpowiedzialną za ich bezpieczeństwo.
  - Nie używaj urządzenia, jeśli jest uszkodzony przewód lub wtyczka, a także, jeśli jest uszkodzone lub nie działa samo urządzenie. Zanieś go do punktu serwisowego. Naprawy urządzenia powinny być wykonywane wyłącznie w autoryzowanym punkcie serwisowym. Nie naprawiaj urządzenie samodzielnie.
  - W przypadku uszkodzenia przewodu zasilającego jego wymianę w celu uniknięcia niebezpieczeństwa powinien dokonać producent lub upoważniony przez niego punkt serwisowy lub podobny wykwalifikowany personel.
  - Nie wolno ciągnąć za przewód, owijać go na obudowę urządzenia i przekręcać.
  - Aby uniknąć porażenia prądem elektrycznym, nie wolno zanurzać obudowę urządzenia w wodzie lub innej cieczy. Jeśli urządzenie wpadnie do wody, nie wolno dotykać wody! Należy natychmiast odłączyć urządzenie od sieci i dopiero wtedy wyjąć go. Skontaktuj się z centrum serwisowym w celu kontroli lub naprawy produktu.
  - Nie wolno dopuścić do zwisania przewodu elektrycznego z krawędzi stołu lub nad gorącymi powierzchniami.
  - Nie wolno dotykać przewodu zasilającego mokrymi rękami.
  - Należy odłączyć urządzenie od sieci, jeśli z niego nie korzystasz, a także, jeśli chcesz usunąć lub dodać akcesoria i przed czyszczeniem. Nie należy pozostawiać włączonego urządzenia.
  - Nie należy umieszczać urządzenia, a także jego części w zmywarce.
  - Nie należy używać urządzenia do celów nie przewidzianych instrukcją.
  - Nie należy dopuszczać dzieci do użycia blendera lub jego części.
  - Należy być bardzo ostrożnym, jeśli w pobliżu pracującego urządzenia znajdują się dzieci.
  - Nie należy używać urządzenia w pobliżu gorących powierzchni.
  - Nie wolno dopuszczać do kontaktu z ruchomymi częściami urządzenia.
  - Przed użyciem urządzenia należy się upewnić, że ustawienia nasadki zatapalnej są prawidłowe.
  - Przed rozbiorem należy upewnić się, że silnik całkowicie się zatrzymał.
  - Nie należy używać akcesoriów, które nie znajdują się w zestawie.
  - Metalowe noże są bardzo ostre, należy zachować szczególną ostrożność w obchodzeniu się z nimi.
  - Urządzenie jest przeznaczone wyłącznie do użytku domowego. Nie należy używać go do celów komercyjnych lub innych, które przekraczają użytek domowy.
  - Blender jest przeznaczony wyłącznie do przetwarzania żywności. Nie mieszać farby i rozpuszczalniki za pomocą blendera.
  - Nie wolno używać urządzenia na zewnątrz pomieszczeń.
  - Upewnij się, że wtyczka urządzenia odpowiada twojemu gniazdku. W przeciwnym razie skontaktuj się z centrum serwisowym za pomocą używaj urządzenia, jeśli przewód zasilający i/lub wtyczka są uszkodzone.
  - Nie należy eksploatować urządzenia mokrymi rękoma.
  - Zachowaj niniejszą instrukcję.
- UWAGA! Nigdy nie pracuj z urządzeniem ponad 1 minutę bez przerwy. Po jednej minucie ciągłej pracy urządzenie powinno pozostać wyłączone przez co najmniej 2 minuty. Nie wolno pracować z urządzeniem, dopóki nie ostygnie.
- Nie należy przekraczać maksymalnej dozwolonej ilości produktu w szklance.
  - Temperatura produktu nie powinna przekraczać 50 °C.
  - Nie należy używać urządzenia i jego akcesoriów w kuchence mikrofalowej.
  - Nie wolno używać urządzenia do twardych składników (np.: mrożonek itp.) i niejadalnych części produktów (np.: pestek z owoców, chrząstek mięsnych, kości itp.).

## EKSPLOATACJA

### WYKORZYSTANIE NASADKA TRZEPACZKA

Użyj trzepaczki do ubijania śmietany, białka jajka, ciasta biszkoptowego, tłuczone ziemniaki, zupa, sos itp.

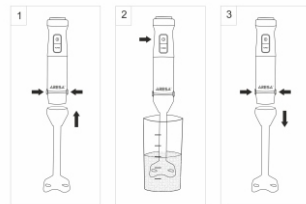
1. Zainstaluj dyszę trzepaczki (11) na części silnikowej (4), aż zostanie całkowicie zablokowana.
3. Podłącz urządzenie do sieci. Opuść trzepaczkę do pojemnika i naciśnij przycisk włączenia (2). Podczas pracy urządzenia można regulować prędkość obrotu trzepaczki za pomocą kontrolera prędkości (1). Aby to zrobić, trzymając przycisk zasilania, przesuń regulator prędkości odpowiednio w prawo lub w lewo, aby zwiększyć lub zmniejszyć prędkość obrotową korony. Dla maksymalnego powiększenia prędkości obrotu trzepaczki, naciśnij przycisk Turbo (3).
4. Po zakończeniu pracy poczekaj, aż trzepaczka całkowicie się zatrzyma i wyjmij ją z możliwości. Odłącz blender. Następnie odłącz trzepaczkę od silnika mikser, naciskając jednocześnie zaciski-zaciski dysz (5).



### WYKORZYSTANIE NASADKI BLENDER ZATAPIALNY

Zanurzony blender jest idealny do robienia sosów, majonezu, sos, zupy, jedzenie dla dzieci, a także wszelkiego rodzaju koktajle.

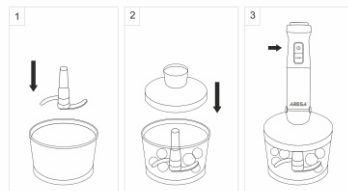
1. Zainstalować zanurzeniową dyszę blendera (6) na części silnikowej (4), aż zostanie całkowicie zablokowana.
2. Podłącz urządzenie do sieci. Opuść blender do pojemnika i naciśnij przycisk zasilania (2). Podczas pracy urządzenia można regulować prędkość obrotową noża blendera za pomocą regulatora prędkości (1). Aby to zrobić, trzymając przycisk zasilania, przesuń element sterujący prędkość obrotową w prawo lub w lewo, aby zwiększyć lub zmniejszyć prędkość obrotu noża. Aby zmaksymalizować prędkość obrotu noża, kliknij przycisk Turbo (3).
3. Po zakończeniu odłącz mikser od zasilania. Poczekaj, aż nóż całkowicie się zatrzyma mikser Następnie odłącz zatapiałną dyszę blendera od silnika, naciskając jednocześnie na zaciskach-zaciskach dla dysz (5).



### WYKORZYSTANIE SIEKACZA

1. Umieść misę rozdrabniająca (8) na stole, umieść nóż rozdrabniający (9) w misce, napełnij miską niezbędnymi produktami.
2. Zamontować pokrywę miski rozdrabniająca (10) na misce (8).
3. Włóż część silnikową (4) do otworu w pokrywie, aż zablokuje się na swoim miejscu.
4. Podłącz urządzenie do sieci i naciśnij przycisk zasilania (2). Podczas obsługi urządzenia możesz wyreguluj prędkość obrotową noża do siekania za pomocą regulatora prędkości (1). Aby to zrobić, trzymając przycisk zasilania, przesuń regulator prędkości odpowiednio w prawo lub w lewo, aby zwiększyć lub zmniejszyć prędkość obrotu noża. Aby zmaksymalizować prędkość obrotową noża do krojenia, naciśnij przycisk Turbo (3).
6. Po zakończeniu odłącz mikser od zasilania. Poczekaj, aż nóż całkowicie się zatrzyma. Zdejmij część silnika, a następnie pokrywa rozdrabniająca. Wyjmij nóż do siekania. Dopiero potem wlać lub wlać przygotowany produkt do przygotowanego pojemnika.

UWAGA! Ostrożnie chwyć nóż, ponieważ ostrza są bardzo ostre.



## TRANSPORTOWANIE, CZYSTKA I PRZECHOWYWANIE

**TRANSPORTOWANIE.** Transportować przyrząd należy z pomocy dowolnego zadashonego transportu z zastosowaniem reguł umocowania ładunków, co zabezpiecza jego całość i/albo całość opakowywania a także jego późniejszą bezpieczną eksploatację. NIE wystawiać urządzenia na wstrząsy podczas załadunku i rozładunku.

**CZYSTKA.** UWAGA! Nigdy nie myj części urządzenia w zmywarce. Nie używaj środków chemicznych i materiałów ściernych. Zawsze odłączaj urządzenie od sieci przed czyszczeniem. Zyczyść część silnikową należy miękką, lekko wilgotną szmatką. Nie myj go pod bieżącą wodą i nie zanurzaj w wodzie lub innych płynach. Do mycia używaj letniej wody (nie więcej 50C°) i zwykłego detergentu, uważaj z ostrzami, ponieważ są one bardzo ostre. Części urządzenia mające bezpośredni kontakt z żywnością powinny być czyszczone po każdym użyciu urządzenia.

**PRZECHOWYWANIE.** Urządzenie musi być przechowywane w pomieszczeniach zamkniętych, w warunkach, które zakładają zachowanie prezentacji produktu i jego dalszej bezpiecznej eksploatacji. Przed przechowywaniem upewnij się, że urządzenie i wszystkie jego akcesoria są całkowicie wysuszone.

## ZASADY UTYLIZACJI URZĄDZENIA

Urządzenie i materiały opakowaniowe należy utylizować przy jak najmniejszym uszkodzeniu środowiska i zgodnie z przepisami dotyczącymi utylizacji odpadów na danym obszarze.

## WARUNKI GWARANCJI

Kupując produkt, poproś o sprawdzenie go w Twojej obecności i wypełnienie karty gwarancyjnej (pieczęć organizacji handlu, data sprzedaży i podpis sprzedawcy). Bez podania karty gwarancyjnej lub gdy nie zostanie ona prawidłowo wypełniona, roszczenia dotyczące jakości nie zostaną zaakceptowane i nie zostanie wykonana żadna naprawa gwarancyjna. Kartę gwarancyjną należy okazać do centrum serwisowego w całym okresie gwarancyjnym. Produkt jest całkowicie dopuszczony do serwisu. Okres gwarancji liczony jest od momentu sprzedaży. Prosimy również o zachowanie dokumentów potwierdzających datę zakupu produktu (towar lub rachunek kasowy). Warunkiem bezpłatnej obsługi gwarancyjnej produktu jest jego prawidłowe działanie, nie przekraczające zakresu osobistych potrzeb domowych, zgodnie z wymaganiami instrukcji obsługi produktu, brakiem uszkodzeń mechanicznych i konsekwencjami nieostrożnego obchodzenia się z produktem. Produkt jest dopuszczony do serwisu gwarancyjnego w czystej postaci (w miarę możliwości czyszczenia i wycierania). Gwarancja obejmuje wszystkie wady produkcyjne i konstrukcyjne (z wyjątkiem tych wymienionych w rozdziale "Gwarancja nie dotyczy"), zidentyfikowanych w okresie gwarancyjnym. W tym okresie wadliwe części, z wyjątkiem materiałów eksploatacyjnych, podlegają bezpłatnej wymianie w centrum serwisowym gwarancyjnym.

## GWARANCJA NIE OBOWIĄZUJE

1. Defekty wezwane przez działanie sił zewnętrznych.
2. Uszkodzenia produktu spowodowane używaniem produktu do celów wykraczających poza domowe potrzeby (np. w celach przemysłowych i ub komercyjnych).
3. Materiały eksploatacyjne i akcesoria (noże, siatki itp.).
4. Wady powstałe w wyniku przeciążenia, niewłaściwej pracy, przenikania cieczy, kurzu owadów, wnikania ciał obcych do produktu.
5. Produkty, które zostały naprawione poza autoryzowanymi punktami serwisowymi lub warsztatami gwarancyjnymi.
6. Uszkodzenia wynikające z wprowadzenia zmian w projekcie produktu przez samego użytkownika lub bez zastrzeżenia zamiany jego składników.
7. Uszkodzenia mechaniczne, w tym z powodu zaniedbania obsługi, niewłaściwego transportowania i przechowywania, upadku produktu.
8. Naruszenie instrukcji obsługi.
9. Niewłaściwa instalacja napięcia sieciowego (jeśli jest wymagana).
10. Dokonywanie zmian technicznych.
11. Uszkodzenia z winy zwierząt (w tym gryzoni i owadów).

**Producent:** Sites Electric Company Limited, Chiny.

Informacje na temat daty produkcji patrz na opakowaniu indywidualnym.

W zakresie serwisu gwarancyjnego, a także w razie wykrycia problemów, należy skontaktować się z najbliższym punktem serwisowym.



# ROMÂNĂ



**Citiți cu atenție manualul înainte de utilizare.**

**Păstrați manualul de utilizare, este posibil să aveți nevoie de acesta în viitor.**

Dispozitivul este destinat măcinării produselor alimentare, preparării emulsiilor, mashing, bateraia băuturilor, spumelor etc.

Pentru uz casnic, nepotrivit pentru uz industrial.

**Important!** Aparatul, achiziționat în sezonul rece, cu scopul de a evita defecțiunile, înainte de conectare în rețeaua electrică trebuie să fie ținut cel puțin patru ore la temperatura camerei.

## CARACTERISTICI TEHNICE

Tensiune nominală: 220-240 V

Frecvența nominală a curentului: 50 Hz

Consum nominal de putere: 850 W

Perioada de garanție în Uniunii Europene și în Moldova – douăzeci și patru luni

## MĂSURI DE PRECAUȚIE ÎN TIMPUL UTILIZĂRII

- Citiți cu atenție acest manual înainte de a utiliza aparatul pentru a evita deteriorarea acestuia în timpul utilizării. Manipularea incorectă poate duce la deteriorarea aparatului, provoca daune materiale sau afecta sănătatea utilizatorului.
- Înainte prima pornire, verificați dacă specificațiile produsului corespund parametrilor sursei de alimentare.
- Acest aparat nu este destinat utilizării de către persoane (inclusiv copii) cu capacități fizice, senzoriale sau mentale reduse sau de către persoane fără experiență și cunoștințe, cu excepția cazului în care sunt supravegheate sau instruite să folosească aparatul de către persoana responsabilă pentru siguranța acestora.
- Nu utilizați dacă cablul sau ștecherul sunt deteriorate sau dacă aparatul este deteriorat sau defect. Adresați-vă la un centru de service. Aparatul trebuie reparat numai la un centru de service autorizat. Nu reparați aparatul independent.
- Pentru a evita o situație periculoasă, în cazul în care cablul de alimentare este deteriorat, acesta trebuie înlocuit la un centru de service autorizat.
- Dacă cablul de alimentare este deteriorat, acesta trebuie înlocuit de către producător sau de către centrul său autorizat de service sau de un personal calificat similar pentru a evita pericolul.
- Nu îndoiți, răsuciți sau înfășurați cablul de alimentare în jurul aparatului.
- Nu scufundați niciodată carcasa motorului în apă sau în alt lichid. Utilizați numai o cârpă umedă pentru a curăța carcasa motorului.
- Pentru a preveni electrocutarea, nu scufundați aparatul în apă sau în alte lichide. Dacă aparatul a căzut în apă, nu atingeți apa! Deconectați imediat aparatul și apoi scoateți-l. Contactați centrul de service pentru verificarea sau repararea aparatului.
- Nu lăsați cablul să atârne peste marginea mesei sau peste suprafețele fierbinți.
- Nu apucați cablul de alimentare cu mâinile ude.
- Deconectați aparatul de la rețea dacă nu este utilizat și dacă doriți să îndepărtați sau să adăugați accesorii și înainte de curățare. Nu lăsați aparatul pornit.
- Nu utilizați aparatul în alte scopuri decât cele specificate în manualul de utilizare.
- Nu puneți aparatul, nici componentele acestuia în mașina de spălat vase.
- Nu permiteți copiilor să utilizeze blenderul sau piesele acestuia.

# ROMÂNĂ

- Fiți foarte atenți atunci când copiii se află în apropierea aparatului.
  - Nu utilizați aparatul în apropierea suprafețelor fierbinți.
  - Evitați contactul cu piesele mobile.
  - Înainte de a utiliza aparatul, asigurați-vă că componentele blenderului sunt instalate corect.
  - Înainte de dezasamblare, asigurați-vă că motorul este oprit complet.
  - Nu utilizați accesorii care nu sunt incluse în ansamblul blenderului.
  - Cuțitele metalice sunt foarte ascuțite, fiți foarte atenți când le folosiți. Apucați piesele, care se află departe de marginile tăietoare când le folosiți.
  - Scoateți întotdeauna cuțitul înainte de a turna conținutul din bol.
  - Acest aparat este destinat exclusiv pentru uz casnic. Nu-l utilizați în scopuri comerciale sau de altă natură.
  - Blenderul este destinat exclusiv prelucrării produselor alimentare. Nu amestecați vopsea și solvenți cu un blender.
  - Nu folosiți aparatul în aer liber.
  - Asigurați-vă că ștecherul aparatului corespunde prizei. În caz contrar, contactați centrul de service pentru asistență. Nu utilizați aparatul dacă cablul de alimentare și / sau ștecherul sunt deteriorate.
  - Păstrați aceste instrucțiuni.
  - Nu utilizați aparatul cu mâinile ude.
- ATENȚIE! Nu folosiți aparatul mai mult de 1 minut în mod continuu. După o funcționare continuă de un minut, aparatul trebuie oprit cel puțin 2 minute. Nu folosiți aparatul până când acesta nu se răcește.
- Nu depășiți cantitatea maximă permisă de produs în bol.
- Temperatura produsului nu trebuie să depășească 50 °C.
  - Nu utilizați aparatul și accesoriile acestuia într-un cuptor cu microunde.
  - Nu folosiți aparatul pentru ingrediente dure (de exemplu: alimente congelate etc.) și părți necomestibile ale produselor (de exemplu: sâmburi din fructe, cartilaj de carne, oase etc.).

## UTILIZAREA

ATENȚIE! Înainte de asamblarea blenderului, asigurați-vă că acesta nu este conectat la rețea.

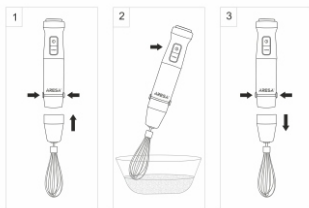
Scoateți aparatul și accesoriile din ambalaj

Curățați aparatul cu o cârpă umedă moale. Asigurați-vă că ați spălat toate accesoriile în conformitate cu recomandările descrise în secțiunea "Transport, curățare și depozitare".

### UTILIZAREA DUZEI TEL

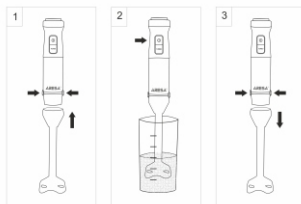
Folosiți un bici pentru frisca, albus de ou, aluat de biscuiți, piure de cartofi, supă, sos etc.

1. Instalați bicul (11) pe baza motorului (4) până când este complet blocat.
2. Conectați dispozitivul la rețea. Introduceți bicul în recipient și apăsați butonul viteza regulator (1). Când dispozitivul funcționează, puteți regla viteza de rotație a viteza regulator (1). Pentru a face acest lucru, ținând apăsat butonul de comutare, deplasați regulatorul de viteză spre dreapta sau respectiv stânga pentru a crește sau a reduce viteza de rotație a bicului. Pentru viteză maximă de rotație a bicului, apăsați butonul "Turbo" (3).
4. După terminarea lucrărilor, așteptați oprirea completă a bicului și scoaterea din recipient. Deconectați blenderul. Apoi, deconectați bicul de la baza motorului apăsând simultan pe clemene de blocare pentru atașamente (5).



### UTILIZAREA DUZEI DE AMESTECARE SUBMERSIBILĂ

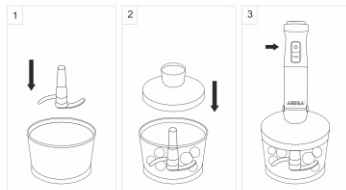
- Blenderul submersibil este ideal pentru prepararea sosurilor, maionezei, suvele, supe, mâncare pentru copii și, de asemenea, tot felul de cocktail-uri.
1. Instalați blenderul submersibil (6) pe motorul bse (4) până când este complet blocat.
  2. Conectați dispozitivul la rețea. Introduceți blenderul în recipient și apăsați butonul viteza regulator (1). În timpul funcționării dispozitivului, puteți regla viteza de rotație a blenderului cuțit folosind regulator de viteză (1). Pentru a face acest lucru, în timp ce țineți butonul de comutare, mutați viteza regulator dreapta sau stânga, pentru a mări sau a reduce viteza de rotație a cuțitului. Pentru viteză maximă de rotație a bicului, apăsați butonul "Turbo" (3).
  3. Când ați terminat, deconectați blenderul. Așteptați ca cuțitul să se oprească complet. Apoi deconectați atașarea submersibilă a blenderului de la baza motorului apăsând simultan pe blocarea clemene pentru atașamente (5).



### UTILIZAREA CHOPPERULUI

1. Puneți cupa tocătorului (8) pe masă, introduceți lama de tocat (9) în cupă, după adăugarea ingredientelor necesare
2. Instalați capacul tocătorului (10) pe cupă (8).
3. Introduceți baza motorului (4) în orificiul capacului până când se blochează.
4. Conectați dispozitivul la rețea și apăsați butonul de comutare (2). Când dispozitivul este funcționând, puteți regla viteza de rotație folosind regulatorul de viteză (1). Pentru a face acest lucru, în timp ce țineți butonul de comutare, deplasați regulatorul de viteză spre dreapta sau respectiv spre stânga pentru a crește sau a reduce viteza de rotație a bicului. Pentru viteză maximă de rotație a bicului, apăsați butonul "Turbo" (3).
6. Când ați terminat, deconectați blenderul. Așteptați ca cuțitul să se oprească complet. Decolarea baza motorului și apoi capacul tocătorului. Scoateți lama de tocat. Abia după aceea se poate lua produsul gata în recipientul pregătit.

ATENȚIE! Luați cu atenție lama de tocat, deoarece sunt foarte ascuțite.



## TRANSPORT, CURĂȚARE ȘI DEPOZITARE

**TRANSPORT.** Aparatul poate fi transportat cu orice tip de transport acoperit, cu respectarea regulilor de fixare a mărfii care asigură păstrarea produsului și / sau a ambalajului și funcționarea sigură a acestuia în continuare. NU expuneți dispozitivul la sarcini de șoc în timpul operațiilor de manipulare.

**CURĂȚARE. ATENȚIE!** Nu spălați niciodată componentele aparatului în mașina de spălat vase. Nu utilizați substanțe chimice sau substanțe abrazive. Deconectați întotdeauna aparatul de la rețea înainte de curățare. Curățați partea motorului cu o cârpă moale, ușor umedă. Nu o spălați sub apă curgătoare și nu o scufundați în apă sau în alte lichide. Pentru spălare, utilizați apă caldă (nu mai mult de 50 °C) și un detergent obișnuit, fiți atenți cu lamele, deoarece acestea sunt foarte ascuțite. Părțile aparatului care contactează direct cu alimentele trebuie curățate de fiecare dată după utilizare.



# ROMÂNĂ

Asigurați-vă că aparatul și toate accesoriile acestuia sunt uscate complet, înainte de a le depozita.

**DEPOZITARE.** Aparatul trebuie să fie stocat în încăpere închisă, în condiții care presupun păstrarea produsului și funcționarea sigură a acestuia în continuare. Asigurați-vă că aparatul și toate accesoriile acestuia sunt uscate complet, înainte de a le depozita.

## ELIMINAREA APARATULUI

Aparatul și materialele de ambalare trebuie eliminate cu cel mai mic pericol pentru mediu și în conformitate cu reglementările privind eliminarea deșeurilor din zona dumneavoastră.

## CONDIȚII DE GARANȚIE

Când cumpărați aparatul, cereți în prezența dumneavoastră să fie verificat și să fie completat cardul de garanție (ștampila organizației comerciale, data vânzării și semnătura vânzătorului).

Fără furnizarea cardului de garanție sau atunci când nu este completat corect, reclamațiile de calitate nu sunt acceptate și nu se efectuează nici o reparație în garanție. Cardul de garanție trebuie prezentat la orice adresare la centrul de service pe întreaga perioadă de garanție. Produsul este acceptat pentru service numai complet. Perioada de garanție se calculează din momentul vânzării către cumpărător. De asemenea, vă cerem să păstrați documentele care confirmă data achiziționării produsului (bonul de casă).

Condiția de service gratuit în garanție a produsului este funcționarea sa corectă, în limitele uzului casnic, în conformitate cu cerințele din instrucțiunile de utilizare a produsului, lipsa deteriorării mecanice și efectele manipulării neglijente.

Produsul este acceptat pentru serviciul în garanție curat (șters și curățat, acolo unde este posibil).

Garantia acoperă toate defectele de fabricație și de proiectare (altele decât cele enumerate în „Garantia nu acoperă”), identificate în timpul perioadei de garanție. În această perioadă, piesele defecte, cu excepția consumabilelor, urmează să fie înlocuite gratuit în centrul de service în garanție.

## GARANȚIA NU ACOPERĂ

1. Defectele cauzate de forța majoră.
2. Deteriorarea produsului cauzată de utilizarea produsului în scopuri care depășesc uzul casnic (de exemplu, în scopuri industriale sau comerciale).
3. Consumabile și accesorii.
4. Defectele cauzate de supraîncărcare, funcționare necorespunzătoare, penetrarea lichidelor, prafului de insecte, pătrunderea de obiecte străine în produs.
5. Deteriorările care au fost reparate în afara centrelor de service autorizate sau atelierelor de garanție.
6. Deteriorările cauzate prin modificarea designului produsului de către utilizator sau înlocuirea necalificată a componentelor sale.
7. Încălcarea instrucțiunilor de utilizare.
8. Instalarea incorectă a tensiunii de rețea (dacă este necesar).
9. Introducerea modificărilor tehnice.
10. Daune mecanice, inclusiv în rezultatul manipulării neglijente, transportului și depozitării necorespunzătoare, căderii produsului.
11. Daune cauzate de animale (inclusiv de rozătoare și insecte).

Producător: Sites Electric Company Limited, RPC



**Pentru informații privind data fabricării, consultați ambalajul.**

Pentru întrebări legate de întreținerea în garanție, precum și în cazul unei defecțiuni, contactați cel mai apropiat centru de service.