

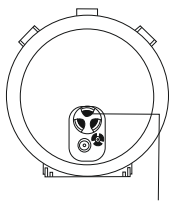
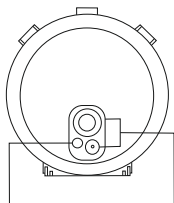
**Mi Induction Heating Rice Cooker**

## Ознакомление с товаром



Тыльная сторона  
внутренней крышки

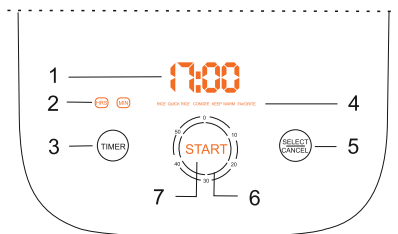
Лицевая сторона  
внутренней крышки



Обратный клапан

Предохранительный  
клапан

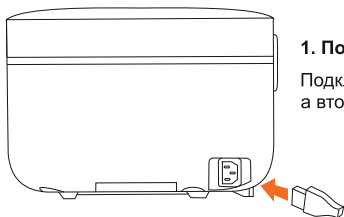
Регулятор  
давления



Панель управления

- 1 LED цифровой дисплей времени
- 2 Кнопки регулирования времени (час/минуты)
- 3 Выбор программы
- 4 Меню
- 5 Выбор/отмена
- 6 Цифровой таймер
- 7 Кнопка Старт

## Быстрое использование



### 1. Подключение к питанию

Подключите один конец кабеля к рисоварке, а второй - к розетке.

### 2. Подключение к Wi-Fi

Впервые подключив рисоварку к питанию, автоматически откроется режим ожидания подключения к сети. Выполните подключение нового устройства в приложении «Mi Smart Home».

**Внимание:** Используйте тонкий предмет, чтобы нажать и удерживать в течение 5 секунд кнопку сброса Wi-Fi, после чего заново откроется режим ожидания подключения к сети.



#### Wi-Fi индикатор

		
Ожидание подключения	Подключение к сети	Подключение успешно
Мигающий желтый	Мигающий синий	Горящий синий

## Клиентское приложение

Еще больше Smart устройств вы найдете в мобильном приложении Mi «Smart Home»

### Установка клиентского приложения

Чтобы установить клиентское приложение на ваш смартфон, откройте Mi Store и найдите «Mi Smart Home» App или отсканируйте QR-код.



Данное устройство уже находится в списке устройств в «Mi Smart Home», поддерживает MIUI систему, а также может сопрягаться с другими умными устройствами вашего дома.

Подключив смартфон к Wi-Fi сети, откройте скачанное клиентское приложение и следуйте инструкциям, изображенным на дисплее телефона.

## Регулирование времени в режиме ожидания

Нажмите и удерживайте кнопку выбора программы в течение 5 секунд, чтобы войти в режим регулирования времени.

Внимание: при подключении к Интернет сети, время настроится автоматически.

1. Нажмите и удерживайте в течение 5 секунд



Приготовление/Быстрое приготовление/Рисовая каша/Сохранение тепла/Собственная настройка

2 Для установки необходимого времени используйте кнопки «Час», «Минуты», после чего нажмите на кнопку «Старт» для подтверждения вашего выбора.



Приготовление/Быстрое приготовление/Рисовая каша/Сохранение тепла/Собственная настройка

## Код неисправности

Указание индикатора об ошибке: LED индикатор белого цвета указывает на наличие ошибки, другие индикаторы не горят.

E-01	Если в процессе готовки крышка открыта слишком долго, рисоварка переключается в режим ожидания
E-02	Пустая чаша (отсутствие продуктов в чаше)
E-03	Защита от высокого давления $265V \pm 7V$
E-04	Защита от низкого давления $265V \pm 7V$
E-05	Оповещение о высокой температуре нижней поверхности
E-06	Оповещение о высокой температуре верхней поверхности
E-07	Высокая температура IGBT транзистора
E-08	Повреждение датчика IGBT транзистора (включая короткое замыкание или разрыв цепи)
E-09	Повреждение датчика, расположенного в верхней части (включая короткое замыкание или разрыв цепи)
E-10	Повреждение датчика, расположенного в нижней части (включая короткое замыкание или разрыв цепи)
E-11	Отправка неправильной или странной информации

## Переключение меню

Нажмите на кнопку «Выбор/отмена», чтобы выбрать необходимый режим. Каждый раз, нажимая на кнопку, режимы будут переключаться поочередно: «Приготовление/Быстрое приготовление/Рисовая каша/Сохранение тепла/ Собственная настройка».



### 1. Приготовление

Включите режим «Приготовление». Программа автоматически произведет настройки продолжительности готовки в зависимости от количества риса (время приготовления по умолчанию – 1 час).



Приготовление/Быстрое приготовление/Рисовая каша/Сохранение тепла/ Собственная настройка

### 2. Быстрое приготовление

Автоматическое определение времени приготовления в зависимости от количества риса (время приготовления по умолчанию – 40 минут).



Приготовление/Быстрое приготовление/Рисовая каша/Сохранение тепла/ Собственная настройка

### 3. Рисовая каша

Время приготовления по умолчанию – 1.30.  
Регулирование времени приготовления каши.



Приготовление/Быстрое приготовление/Рисовая каша/Сохранение тепла/Собственная настройка

Установите необходимое время приготовления, нажимая на кнопки «Час», «Минуты». Диапазон регулирования – от 40 минут до 4 часов.



#### 4. Сохранение тепла

По завершении приготовления, рисоварка автоматически переключается в режим сохранения тепла. Поддерживаемая температура составляет приблизительно 73° С.

Вы можете вручную выбрать режим сохранения тепла.

Внимание: не рекомендуется оставлять включенным режим сохранения тепла более чем на 12 часов. Если данный режим включен более чем 24 часа, рисоварка автоматически переключается в режим ожидания (режим сохранения тепла выключается).

00:00



Приготовление/Быстрое приготовление/Рисовая каша/Сохранение тепла/Собственная настройка

#### 5. Собственная настройка

Приложение рекомендует множество режимов создания разных вкусных блюд. Используйте App, чтобы выполнить собственные настройки по приготовлению блюда.

00:50



Приготовление/Быстрое приготовление/Рисовая каша/Сохранение тепла/Собственная настройка

#### 6. Выбор программы

1 После выбора нужного режима (например, «Приготовление»), нажмите на «Выбор программы», чтобы выполнить настройки.

7:00



Внимание: Во время выбора программы, убедитесь в правильности установленного текущего времени на рисоварке.



2 Установите время приготовления, нажимая на кнопки «Час» и «Минуты», после чего нажмите на кнопку «Старт» для начала готовки.

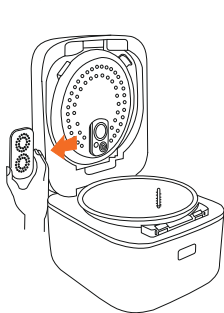
Внимание: Установка времени в 24 часовом формате.

## Чистка рисоварки

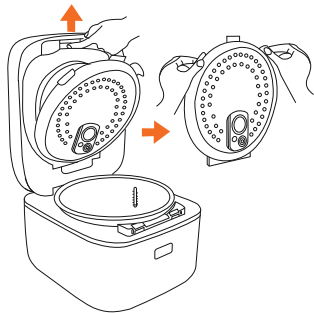
### 1. Разборка

1 Снимите защитную крышку движением влево.

**Внимание:** После каждого приготовления необходимо мыть внутреннюю крышку и клапан выпуска пара.

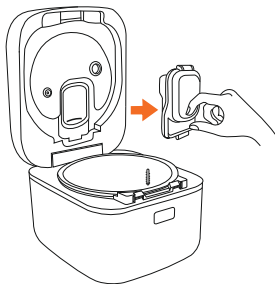


2. После легкого нажатия на защелку внутренней крышки, она автоматически выскакивает. Снимите внутреннюю крышку.



### 2. Установка

Установите уплотнительную прокладку, выровняйте, закройте.

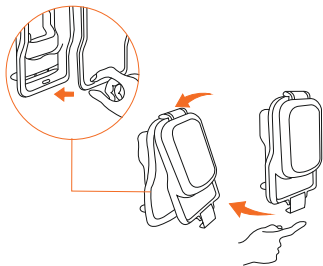


1 Удерживайте уплотнительную прокладку в ее желобке, выровняйте ее, после чего слегка придавите защелку, пока не услышите «щелчок».

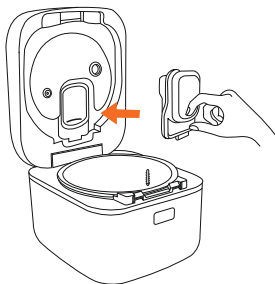


2 Точно наведите клапан выпуска пара на отверстие выхода пара, после чего, слегка придавливая, медленно вставьте его в место установки.

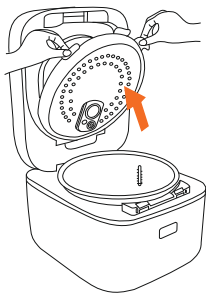
3 Изъяв внутреннюю крышку, вы увидите клапан выпуска пара, который необходимо вынуть.



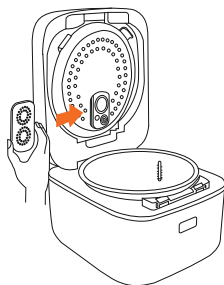
Откройте защелку, вытащите уплотнительную прокладку. Изъяв клапан выпуска пара, потяните защелку в сторону, откройте клапан, а затем вытащите уплотнительную прокладку.



3 Вставьте поддерживающее кольцо внутренней крышки в специальный слот в рисоварке, слегка придавливайте внутреннюю крышку до тех пор, пока не услышите «щелчок».



4. Вставьте защитную поверхность вдоль фиксирующей пластины с правой стороны.



**Внимание:** Клапан выпуска пара и внутренняя крышка обязательно должны быть установлены, иначе крышка рисоварки не закроется должным образом.

## Меры предосторожности

### **Ограничения использования:**

Пожалуйста, не устанавливайте данный товар вблизи от других чувствительных к электромагнитным помехам устройств.

Пожалуйста, не используйте посторонние внутренние чаши или чаши с деформациями, чтобы избежать перегрева, вследствие чего можно получить травмы или ожог.

### **Уход и чистка:**

Не погружайте товар в воду и не обрызгивайте его водой.

Не используйте ёршик для посуды или другие твердые предметы для мытья рисоварки или ее чаши.

Для чистки рисоварки используйте мягкую ткань.

### **Кабель питания:**

Используйте только тот кабель, который изначально был в комплекте с рисоваркой. Прежде чем выполнять какие-либо действия по техническому обслуживанию устройства или его перемещению, отсоедините кабель питания от розетки электросети. Если кабель питания поврежден, замените его на такой же оригинальный кабель питания.

Не скручивайте, не сгибайте и не передавливайте кабель питания. В противном случае, токопроводящие жилы кабеля будут оголены или сломаются.

Не используйте кабель питания рисоварки для любых других устройств.

### **Окружающая обстановка:**

В связи с наличием пара и горячего воздуха, исходящего от рисоварки, ваши стены и мебель могут получить повреждения, изменить свой цвет или деформироваться. Чтобы избежать подобных ситуаций, во время использования устройства устанавливайте рисоварку на расстоянии 30см от стен и мебели.

В случае установки рисоварки в кухонном шкафу или в других местах, убедитесь в наличии вентиляции при использовании устройства.

### **Использование:**

Во время готовки строго запрещается открывать крышку. После того, как рисоварка автоматически закончит приготовление или приостановится посреди процесса готовки, дождитесь полного сброса давления, только тогда открывайте устройство.

Не устанавливайте внутреннюю чашу на другие источники тепла, чтобы нагреть ее (например, индукционную плиту, газовую плиту).

Не вставляйте какие-либо предметы в выпускное отверстие или в другие щели. В процессе использования рисоварки или сразу же после готовки будьте осторожными, находясь вблизи с горячим паром. Особенно внимательно следите за детьми в данный момент, чтобы избежать ожогов.

Ни в коем случае не готовьте в рисоварке продукты, которые могут забить вытяжное отверстие (например, сушёные водоросли, морская капуста и другие листовые продукты).

Строго запрещено ставить какие-либо предметы на рисоварку в процессе приготовления, поскольку это может привести к блокированию высвобождения пара. Если время сохранения температуры какого-либо блюда превышает время, характерное для его нормального приготовления, может появиться специфический запах риса.

### **Завершение приготовления:**

После приготовления не забывайте выключать рисоварку и отключать ее от электропитания.

Регулярно проверяйте каналы высвобождения пара, чтобы убедиться, что они не забились.

При возникновении неполадки сразу же прекратите использование устройства, отключите его от электропитания. Дождитесь охлаждения рисоварки, после чего откройте крышку и достаньте чашу.

### **Другие особые указания:**

Пожалуйста, не допускайте падения или ударения данного устройства, чтобы избежать его поломки или каких-либо повреждений.

Не используйте чашу рисоварки, если она повреждена, чтобы избежать ожогов или получения травм горячим паром, который может неподконтрольно высвободиться через другие отверстия.

Не реконструируйте устройство. Запрещается производить техническое обслуживание, разбирать устройство неуполномоченным специалистам, чтобы избежать возникновения пожара, поражения током или получения других травм.

При возникновении неполадки незамедлительно прекратите использование устройства, чтобы избежать возникновения пожара, поражения током или получения других травм.

## Устранение неисправностей

Тип неисправности	Диагностика неисправностей и их исправление
Невозможно закрыть крышку	Проверьте правильность установки внутренней крышки.
Отсутствие отклика кнопка	Вероятно, рисоварка находится в режиме готовности, выбора программы или сохранения тепла. Нажмите на кнопку «Отмена», чтобы выйти с режима приготовления.
Полусырое блюдо	Неправильное соотношение воды и риса (мало воды). Дата изготовления риса превышает 6 месяцев. Наличие посторонних предметов на поверхности дна чаши или датчика. Деформация внешней поверхности чаши.
Перепополнение рисоварки во время приготовления рисовой каши	Деформация поверхности дна чаши. Неправильное соотношение воды и риса. Наличие посторонних предметов на поверхности дна чаши или датчика. Деформация внешней поверхности чаши.
Приготовление кускоподобного разваренного риса	Деформация поверхности дна чаши. Неправильное соотношение воды и риса. Включенный режим сохранения тепла более 12 часов.
Посторонние запахи во время приготовления	Наличие остатков еды на внутренней крышке после предыдущего приготовления или скопление воды. Наличие специфического запаха от клапана выпуска пары и уплотнительной прокладки внутренней крышки.
Проблемы с функционированием выбора программы	Цикл времени выбора программы от текущего до завершения приготовления короче, нежели необходимо для приготовления блюда. После установки времени выбора программы, не нажали кнопку «Старт». Проверьте наличие или устойчивость Wi-Fi сигнала во время настройки выбора программы на смартфоне.

## Основные параметры

Емкость: 3.0L;

Метод нагрева: ИН нагрев;

Номинальная мощность: 1100W;

Напряжение тока/Номинальная частота: 220V – 50Hz;

Номинальное рабочее давление: 20kPa;

Размеры: 300 x 251 x 212 мм;

Беспроводное подключение: Wi-Fi IEEE 802.11 b/g/n 2.4GHz;

## Дополнительная информация

**Заказчик разработки:** Xiaomi Communications Co., Ltd

**Завод изготовитель:** Shanghai Chunmi Electronic Technology Co., Ltd

**Адрес:** Room01-04, 1st Floor, No.2, Lane60, Naxian Road, Shanghai Free Trade Zone, China

