



РУКОВОДСТВО ПО
ЭКСПЛУАТАЦИИ
ПОСУДОМОЕЧНОЙ
МАШИНЫ

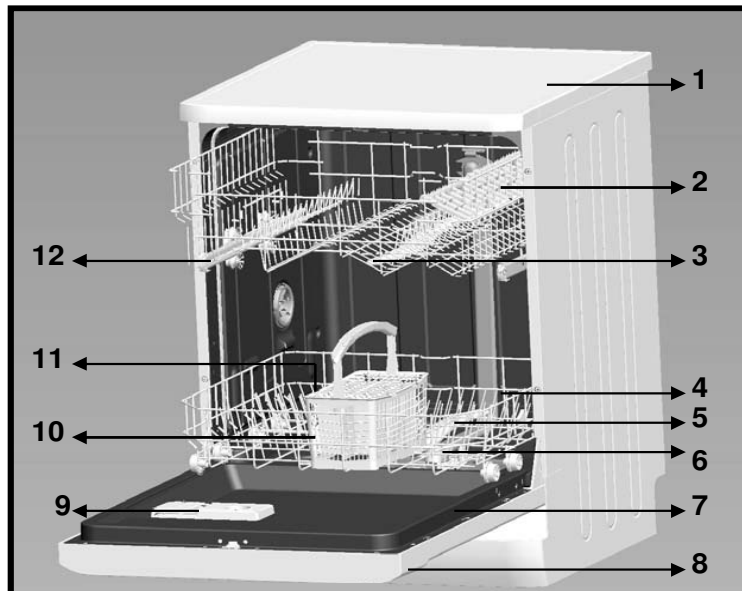
SLG SW6300



СОДЕРЖАНИЕ

• Технические характеристики.....	4
• Соответствие стандартам и данные тестирования	4
<i>Техника безопасности и рекомендации.....</i>	6
• Вторичная переработка.....	6
• Техника безопасности	6
• Рекомендации	10
• Предметы, которые не следует мыть в посудомоечной машине.....	11
<i>Установка машины</i>	12
• Расположение машины	12
• Подключение к водопроводной сети	13
• Шланг подачи воды	13
• Шланг отвода воды	14
• Подключение к электросети	16
• Установка машины в кухонную мебель	17
• Перед эксплуатацией	19
<i>Подготовка машины к эксплуатации</i>	19
• Важность смягчения воды.....	19
• Добавление соли	19
• Индикаторная полоска	20
• Регулировка потребления соли	20
• Применение моющих средств	22
• Добавление моющих средств в отсек.....	22
• Комбинированные моющие средства	22
• Добавление ополаскивателя и настройка его расходования.....	23

Загрузка посудомоечной машины	24
• Верхняя корзина	24
• Альтернативные способы загрузки корзины	26
Описание программ	28
• Элементы программы	28
Ознакомление с прибором.....	29
<i>Включение машины и выбор программы.....</i>	31
• Включение машины	31
• Выполнение программы	31
• Изменение программы	31
• Изменение программы со сбросом настроек	32
• Выключение машины.....	32
<i>Техническое обслуживание и чистка</i>	33
• Фильтры	33
• Консоли распыления	34
• Фильтр шланга	34
Коды ошибок и действия в случае ошибки	35
Практические советы и полезная информация.....	37



1. Верхняя панель
2. Верхняя корзина с подставками
3. Верхняя консоль распыления
4. Нижняя корзина
5. Нижняя консоль распыления
6. Фильтры
7. Табличка с техданными
8. Панель управления
9. Дозатор моющего средства и ополаскивателя
10. Корзина для столовых приборов
11. Распределитель соли
12. Фиксатор верхней корзины



Активная сушильная установка: Эта система улучшает эффективность сушки вашей посуды.

13

Технические характеристики

Емкость	12 комплектов
Высота	850 мм
Высота (без верхней панели)	820 мм
Ширина	598 мм
Глубина	598 мм
Масса нетто	46 кг
Электропитание	220-240 В, 50 Гц
Полная мощность	1900 Вт
Мощность нагрева	1800 Вт
Мощность насоса	100 Вт
Мощность дренажного насоса	30 Вт
Давление подачи воды	0,03 МПа (0,3 бар) - 1 МПа (10 бар)
Ток	10 А

Соответствие стандартам и данные тестирования / Декларация о соответствии требованиям ЕС

Данный продукт соответствует требованиям всех применимых директив и соответствующих гармонизированных стандартов, необходимых для использования маркировки CE.

Важное примечание для пользователя. Электронную копию данного руководства вы можете получить, написав письмо на следующий электронный адресу:

«**dishwasher@standardtest.info**». В письме укажите название модели и серийный номер (20 цифр), указанный на дверце устройства

ТЕХНИКА БЕЗОПАСНОСТИ И РЕКОМЕНДАЦИИ

Вторичная переработка

- Некоторые компоненты и упаковка машины произведены из материалов, пригодных для переработки.
- Пластиковые части имеют международную маркировку: >PE< (полиэтилен) , >PS< (полистирол), >POM< (полифенилоксид), >PP< (полипропилен)...
- Картонные части изготовлены из переработанной бумаги; их следует выбрасывать в контейнеры для использованной бумаги для вторичной переработки.
- Такие материалы нельзя выбрасывать в обычные мусорные контейнеры. Их следует отправлять в пункты вторичной переработки.
- Обратитесь в соответствующие центры для получения информации и методах и пунктах утилизации.

Техника безопасности

Прием доставленной машины

- Проверьте машину или ее упаковку на наличие повреждений. Ни в коем случае не запускайте поврежденную машину; обратитесь в авторизованный сервисный центр.
- Снимите упаковочный материал в соответствии с указаниями и утилизируйте его согласно правилам.

На что следует обратить внимание при установке машины

- Выберите подходящее безопасное и ровное место для установки машины.
- Проводите установку и подключение машины в соответствии с инструкциями.

- Установка и ремонт машины должны производиться только сервисным специалистом, имеющим разрешение на выполнение работ такого рода.
- Для машины следует использовать только оригинальные запасные части производителя.
- Перед установкой убедитесь, что машина отключена от электросети.
- Проверьте, соответствует ли нормативам система электропредохранителей помещения.
- Все электрические подключения должны соответствовать значениям, указанным на табличке с техническими данными.
- Обязательно убедитесь в том, что машина не устанавливается на кабель электропитания.
- Никогда не подключайте машину к удлинителю или разветвителю. После установки машины доступ к штепсельной вилке должен быть свободным.
- После установки машины в подходящее место выполните первый цикл мойки без посуды.

Постоянная эксплуатация

- Эта машина предназначена для домашнего использования; не применяйте ее для любых других целей. Использование машины в коммерческих целях аннулирует гарантию.
- Не становитесь и не садитесь на машину, не ставьте тяжелые предметы и не становитесь на открытую дверцу, поскольку посудомоечная машина может перевернуться.
- Добавляйте в дозаторы только моющие средства и ополаскиватели, предназначенные специально для посудомоечных машин. Наша компания не несет

ответственности за поломки, вызванные несоблюдением этого условия.

- Вода в отсеке мытья машины не является питьевой – не пейте ее.
- В отсек для мытья не должны попадать химические растворители, поскольку это может привести ко взрыву.
- Проверьте, являются ли пластиковые предметы термоустойчивыми, прежде чем мыть их в машине.
- Это устройство могут использовать дети 8 лет или старше, а также лица с ограниченными физическими, сенсорными или интеллектуальными возможностями, либо не имеющие опыта и знаний при соответствующем надзоре или если им были даны указания касательно безопасного использования устройства и связанных с ним опасностей. Не разрешайте детям играть с устройством. Не разрешайте детям проводить чистку или управлять устройством без соответствующего надзора.
- Не размещайте в машине предметы, не предназначенные для мытья в посудомоечных машинах. Также не перегружайте корзину. Наша компания не несет ответственности за царапины или коррозию на внутренней поверхности машины, вызванные движениями корзины при несоблюдении вышеуказанного условия.
- Ни при каких обстоятельствах не следует открывать дверцу машины во время мытья посуды, поскольку это может привести к выливанию горячей воды. Защитные устройства гарантируют остановку машины при открытии дверцы.
- Не оставляйте дверцу открытой. Несоблюдение этого условия может привести к несчастным случаям.
- Размещайте ножи и другие острые предметы в корзине

для столовых приборов лезвием или острыми концами вниз.

- В случае повреждения шнура, во избежание опасности, его должен заменять производитель, сервисный агент или лица, имеющие аналогичную квалификацию.

- Это устройство не предназначено для использования лицами (включая детей) с ограниченными физическими, сенсорными или интеллектуальными возможностями, либо при отсутствии опыта и знаний; они могут пользоваться машиной под присмотром лица, ответственного за их безопасность, или по его указаниям, касающимся эксплуатации устройства.

- Если опция энергосбережения активирована, по окончании программы дверца откроется. Не пытайтесь закрыть дверцу в течение минуты после открытия, чтобы не повредить механизм автоматического открытия дверцы. Дверца должна оставаться открытой в течение 30 минут для достаточного высушивания посуды (В моделях с автоматическим открытием дверцы)

Внимание. Не стойте перед дверцей после того, как прозвучит сигнал автоматического открытия дверцы.

Безопасность детей

- После снятия упаковки машины убедитесь, что упаковочный материал находится в недоступном для детей месте.

- Не разрешайте детям играть с машиной или запускать ее.

- Не подпускайте детей к моющим веществам или ополаскивателям.

- Не подпускайте детей к открытой машине, поскольку

на ее внутренней поверхности могут находиться остатки моющих веществ.

- Убедитесь, что старая машина не представляет угрозу для детей. Известны факты, когда дети закрывались внутри машины. Для предотвращения таких ситуаций сломайте замок дверцы машины и отрежьте кабели электропитания.

В случае неисправности

- Любую неисправность машины должны устранять только авторизованные квалифицированные специалисты. Ремонт, выполненный другими лицами, приведет к аннулированию гарантии.

- Перед ремонтом машины убедитесь, что она отключена от источника питания. Выключите предохранительное устройство или отсоедините машину от сети питания. При отсоединении не тяните за шнур питания. Закройте кран подачи воды.

Рекомендации

- Для экономии воды и электроэнергии удалите остатки еды с тарелок, прежде чем помещать их в машину. Запускайте машину с полной загрузкой.

- Используйте программу предварительного ополаскивания только при необходимости.

- Кладите

пустотелые предметы, такие как чаши, стаканы и кувшины отверстием вниз.

- Не рекомендуется загружать в машину количество посуды, отличающееся от или превышающее указанное.

Предметы, которые не следует мыть в посудомоечной машине:

- пепельницы, посуду со следами воска и парафина, полирующих средств, краски, химических веществ, предметы из железных сплавов;
- вилки, ложки и ножи с деревянными, костяными или перламутровыми ручками; склеенные предметы, а также предметы, испачканные абразивными, кислотными или щелочными веществами;
- предметы, изготовленные из нетермостойкого пластика, медные или луженые сосуды;
- алюминиевые и серебряные предметы (они могут изменить цвет, потускнеть);
- некоторые хрупкие стеклянные предметы, фарфор с росписью, которая может побледнеть даже после однократного мытья; некоторые хрустальные предметы, которые теряют прозрачность со временем, клееные столовые приборы, не являющиеся термостойкими, посуда из свинцового хрусталя, разделочные доски, предметы из синтетических волокон;
- в посудомоечной машине не следует мыть абсорбирующие предметы, например, губки или кухонные салфетки.

Внимание. В дальнейшем старайтесь покупать посуду, предназначенную для мытья в посудомоечной машине.

УСТАНОВКА МАШИНЫ

Расположение машины

При выборе места для установки машины обратите особое внимание на возможность легкой загрузки и выгрузки посуды из машины.

Не размещайте машину в местах, где температура может упасть ниже 0°C.

Перед установкой распакуйте машину, следуя указаниям на упаковке.

Устанавливайте машину рядом с краном подачи воды и сливом. Устанавливая машину, следует принимать во внимание, что после установки подключения к сетям питания и водоснабжения не будут изменяться

При перемещении машины не держите ее за дверь или панель.

Оставьте достаточное пространство вокруг машины, чтобы свободно перемещать ее для очистки.

При размещении машины убедитесь, что шланги подачи и отвода воды не зажаты. Также убедитесь, что машина не установлена на электрический кабель.

Отрегулируйте ножки машины, чтобы сбалансировать и выровнять ее. Правильное положение машины гарантирует беспроблемное открывание и закрывание дверцы.

Если дверца машины не закрывается, проверьте устойчивость положения машины; при необходимости также отрегулируйте ножки и проверьте положение машины.

Подключение к водопроводной сети

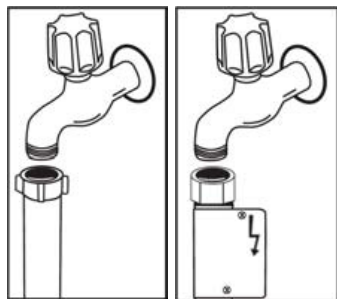
Убедитесь, что водопровод в помещении подходит для установки посудомоечной машины. Также рекомендуется установить фильтр на входе линии подачи воды в ваш дом или квартиру, чтобы избежать повреждения машины, причиной которого может стать любое загрязнение (песок, глина, ржавчина и т.д.), случайно попавшее в машину через магистральную линию подачи воды или водопровод в помещении, и предупредить такие проблемы, как пожелтение машины и формирование отложений после мытья.



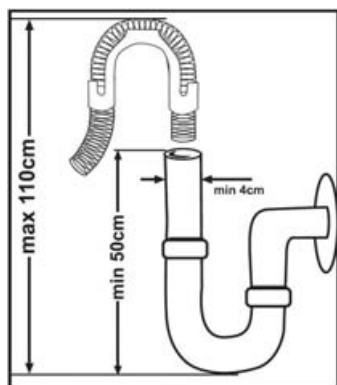
Шланг подачи воды

Не используйте имеющиеся старые/изношенные шланги подачи воды. Пользуйтесь новым водозаборным шлангом, который входит в комплект поставки машины. Если вы собираетесь подключить к машине новый или долгое время не использовавшийся шланг, перед подсоединением пропустите через него воду в течение некоторого времени. Подсоедините шланг подачи воды непосредственно к водопроводному крану. Давление воды в сети должно быть не менее 0,03 МПа и не более 1 МПа. Если давление воды выше 1 МПа, следует установить между машиной и краном клапан сброса давления.

После подключения следует полностью открыть вентиль и проверить плотность соединений. В целях безопасности всегда закрывайте вентиль подачи воды после завершения программы мойки.



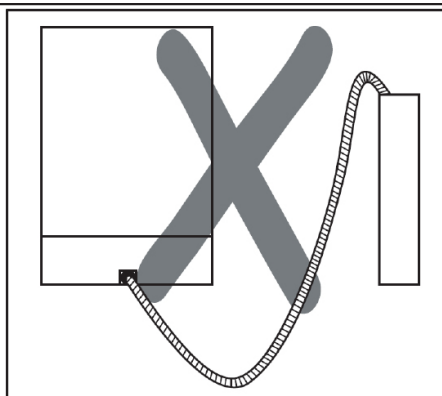
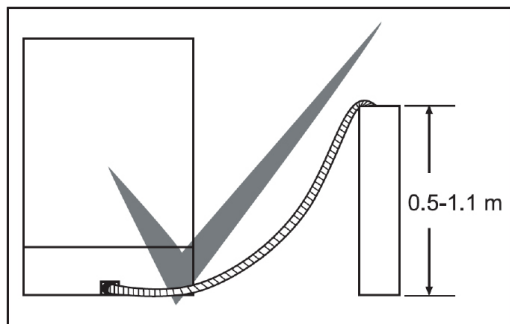
ПРИМЕЧАНИЕ: В некоторых моделях может применяться система защиты от протечек Aquastop. При наличии системы Aquastop возникает опасное напряжение. Не снимайте систему Aquastop. Она не должна сворачиваться или перекручиваться.



Шланг отвода воды

Сливной шланг можно подсоединить непосредственно к отверстию водостока или сливной трубе раковины. С помощью специальной изогнутой трубы (если доступно) можно сливать воду непосредственно в раковину, зацепив конец трубы за край раковины. Это соединение должно находиться на расстоянии минимум 50 см, максимум 110 см от уровня пола.

Внимание. При использовании сливного шланга длиной более 4 м посуда может оставаться грязной. В таком случае компания не несет ответственности за качество работы посудомоечной машины.



Подключение к электросети

Заземленную вилку машины следует подсоединить к заземленной розетке электросети с подходящим напряжением и силой тока. Если в помещении нет заземленной розетки, ее установку должен выполнить квалифицированный электрик. В случае эксплуатации машины без должного заземления наша компания не несет ответственности за любой возможный ущерб.

Рабочий ток плавкого предохранителя должен составлять 10-16 А.

Машина предназначена для подключения к электросети с напряжением 220-240 В. Если напряжение электропитания в вашем регионе составляет 110 В, используйте трансформатор 110/220 В и 3000 Вт. Машину не следует подключать к электросети во время установки.

Всегда используйте изолированную вилку, входящую в комплект поставки машины.

Эксплуатация машины при более низком напряжении ухудшит качество мойки.

Замена кабеля электропитания машины должна проводиться авторизованным сервисным специалистом или авторизованным электриком. Несоблюдение этого условия может привести к несчастным случаям.

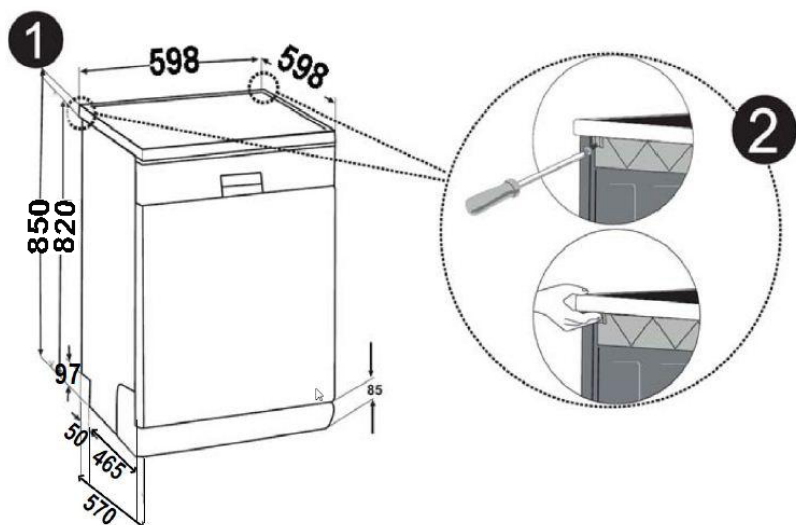
В целях безопасности всегда отсоединяйте вилку от сети электропитания после завершения программы.

Во избежание поражения электротоком не отсоединяйте вилку влажными руками.

При отсоединении машины от источника питания всегда беритесь только за вилку. Не тяните за шнур.

Установка машины в кухонную мебель

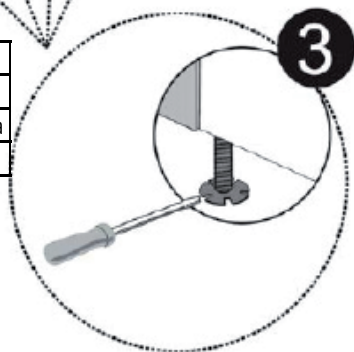
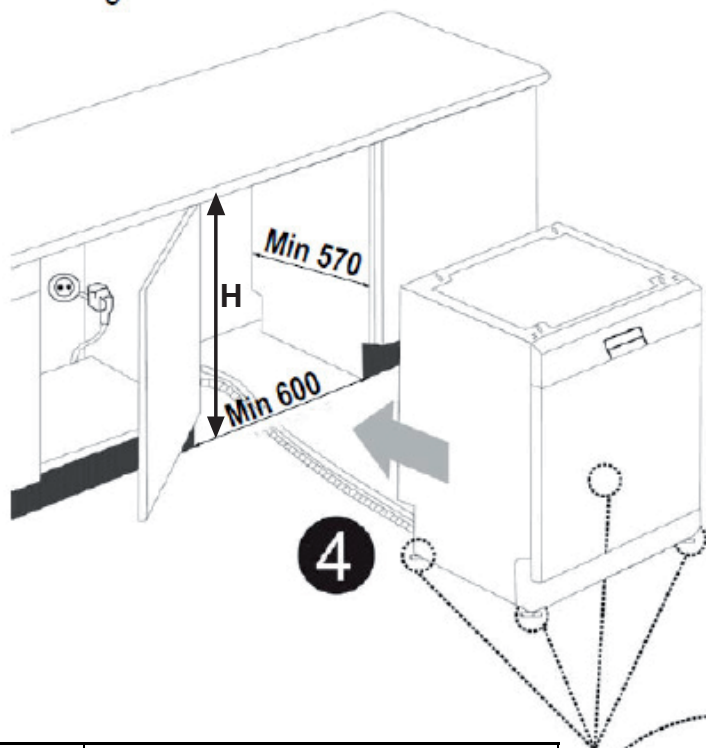
Чтобы установить машину в кухонную мебель, проверьте, имеется ли для этого достаточное пространство, а также возможности подключения машины к сети питания и канализации. **1** Если вы решите, что пространство в мебели подходит для установки посудомоечной машины, снимите с нее верхнюю панель, как показано на рисунке. **2**



Внимание. Стационарная часть, под которую устанавливается машина путем удаления верхней крышки, должна быть устойчивой и не допускать нарушения балансировки.

Чтобы снять верхнюю панель, выкрутите удерживающие ее винты, расположенные в задней части машины; затем сдвиньте переднюю панель на 1 см назад и снимите ее.

Отрегулируйте ножки машины в соответствии с уклоном пола. **3** Установите машину в проем, стараясь не согнуть и не повредить шланги. **4**



	продукт		
	без изоляции	с изоляцией	
	Все товаров	Для 2-го Корзина	Для 3-го Корзина
Высота	820 mm	830 mm	835 mm

Внимание. После снятия верхней панели машину следует поместить в закрытое пространство, допустимые габариты которого показаны на рисунке.

Перед первой эксплуатацией машины

- Проверьте, соответствуют ли технические характеристики электропитания и подачи воды значениям, указанным в инструкциях по установке машины.
- Выньте из машины весь упаковочный материал.
- Добавьте смягчитель воды.
- Добавьте 1 кг соли в отсек для соли и наполните водой до краев.
- Добавьте ополаскиватель в отсек.

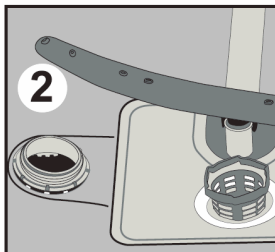
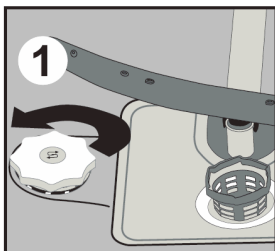
ПОДГОТОВКА МАШИНЫ К ЭКСПЛУАТАЦИИ

Важность смягчения воды

Для оптимальной работы машины необходима мягкая вода, то есть вода с пониженным содержанием извести. В ином случае на тарелках и внутренних частях машины будет оставаться белый известковый налет. Это негативно отображается на функциях мытья и сушки машины. Когда вода проходит через систему смягчения, из нее удаляются ионы, являющиеся причиной жесткости, благодаря чему получается мягкая вода, необходимая для наилучшего мытья. В зависимости от уровня жесткости подающейся воды эти ионы быстро накапливаются в системе смягчения. Поэтому систему смягчения следует обновлять, чтобы получить такой же результат при следующем мытье. Для этого применяется соль для посудомоечных машин.

Добавление соли

Используйте соль для умягчения, предназначенную специально для посудомоечных машин. Чтобы загрузить соль для умягчения, сначала выньте нижнюю корзину и снимите колпачок

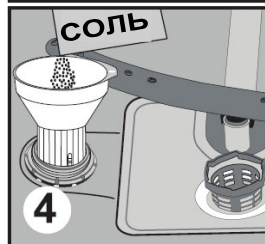
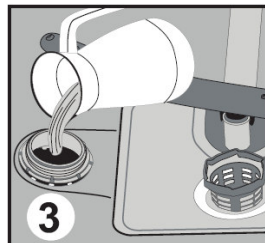


отсека для соли, повернув его против часовой стрелки. **1** **2** При первом использовании машины добавьте в отсек 1 кг соли и залейте водой **3** до краев. Для облегчения наполнения отсека можно использовать воронку **4** (при наличии) ; установите на место колпачок и закройте отсек.

Если светится индикатор соли на панели управления, добавьте соль в отсек.

Наполните отсек для соли водой только при первом запуске машины.

Если вы добавляете в отсек соль в таблетках, не заполняйте отсек полностью. Рекомендуется использовать



мелкогранулированную или порошковую соль.

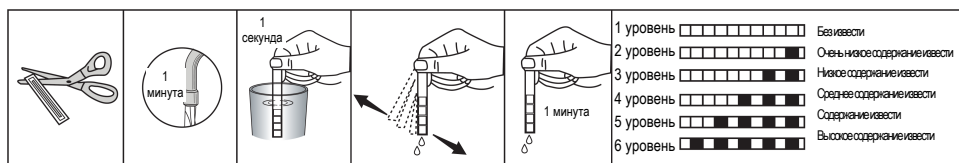
Не кладите в машину плиточную соль. Несоблюдение этого условия со временем может привести к ухудшению состояния отсека для смягчителя. При запуске машины отсек для соли заполняется водой. Поэтому добавляйте соль перед запуском машины.

При этом пролившаяся соль будет смыта при мытье посуды. Если после добавления соли вы не собираетесь мыть посуду, запустите короткую программу мытья с пустой машиной во избежание повреждения устройства (для предотвращения коррозии), которое может вызвать пролившаяся при наполнении контейнера соль.

Индикаторная полоска

Чем мягче водопроводная вода, тем эффективнее работает машина. Поэтому эта машина оснащена системой для умягчения поступающей водопроводной воды. Для повышения эффективности мытья эту систему следует правильно настроить. Чтобы узнать степень жесткости воды в своем районе, обратитесь в местную организацию по водоснабжению, или же определите жесткость воды при помощи индикаторной полоски (при наличии).

Откройте индикаторную полоску	Сливайте воду из крана в течение 1 минуты	Погрузите индикаторную полоску в воду на 1 секунду	Извлеките индикаторную полоску из воды и встряхните ее	Подождите 1 минуту	Выполните настройку жесткости воды в соответствии с результатами, полученными с помощью индикаторной полоски
-------------------------------	---	--	--	--------------------	--



Регулировка потребления соли

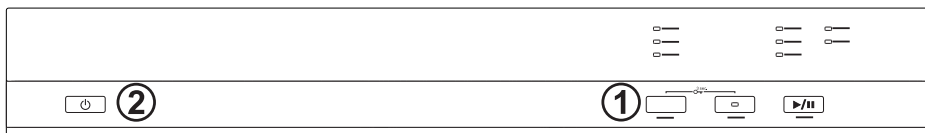
Таблица настроек уровня жесткости воды

Уровень жесткости воды	Жесткость воды в Германии,	Жесткость воды во Франции,	Жесткость воды в Великобритании	Индикатор уровня жесткости воды
1	0–5	0–9	0–6	Индикатор «Мойка» горит
2	6–11	10–20	7–14	Индикатор «Сушка» горит
3	12–17	21–30	15–21	Индикатор «Окончание» горит
4	18–22	31–40	22–28	Индикаторы «Мойка» и «Сушка» горят
5	23–31	41–55	29–39	Индикаторы «Мойка» и «Окончание» горят
6	32–50	56–90	40–63	Индикаторы «Сушка» и «Окончание» горят

Если жесткость используемой воды выше 90 dF (по французским нормативам) или используется колодезная вода, рекомендуется применять фильтры и устройства очистки воды

ПРИМЕЧАНИЕ: Жесткость воды по умолчанию установлена на уровень 3

Установите на своей машине значение жесткости воды в соответствии с уровнем, указанным на индикаторной полоске.



Нажмите и удерживайте кнопку выбора программ. **1**



При этом включите машину, нажав кнопку ВКЛ/ВЫКЛ. **2**



Удерживайте в нажатом положении кнопки выбора программ до тех пор, пока не включатся и погаснут контрольные индикаторы. **2**

На экране машины отобразится последний заданный параметр снижения жесткости воды.



Можно задать значение жесткости воды, нажав на дисплее на кнопку выбора программ. **1**



После установки значения жесткости воды сохраните это значение с помощью кнопки ВКЛ/ВЫКЛ. **2**

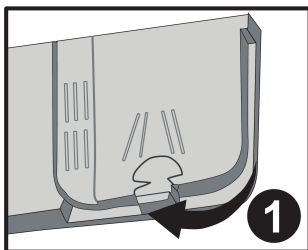
Применение мощного средства

Используйте моющие средства, предназначенные для домашних посудомоечных машин. Можно приобрести такие моющие средства в форме порошка, геля и таблеток.

Моющее средство следует добавлять в отсек перед запуском машины. Храните моющие средства в прохладном сухом и недоступном для детей месте.

Не добавляйте моющее средство в отсек больше указанного количества, поскольку это может привести к появлению царапин на стеклянной посуде, а также остатков плохо смытого моющего средства.

Чтобы получить дополнительную информацию касательно используемого моющего средства, обратитесь к производителю средства.



Добавление моющего средства в отсек

Нажмите на фиксатор, чтобы открыть контейнер для моющего средства, как показано на рисунке. **1**

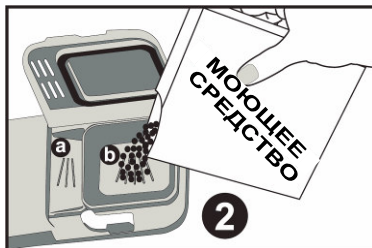
Внутри контейнера есть линии уровней. С помощью этих линий можно правильно измерить количество моющего средства. Контейнер вмещает 40 см³ моющего средства.

Откройте упаковку моющего средства для посудомоечных машин и наполните большой отсек на **б** 25 см³, если посуда очень грязная,

или на 15 см³, если она загрязнена незначительно. **2**

Если немытая посуда пролежала достаточно долгое количество времени и если на ней имеются остатки пищи, а также если машина перегружена, налейте **а** 5 см³ моющего средства в отсек предварительного ополаскивания и запустите машину.

Можно добавить в машину больше моющего средства, в зависимости от степени загрязнения и уровня жесткости воды.



Комбинированное моющее средство

Производители моющих средств также выпускают средства, которые называются «2-в-1», «3-в-1» или «5-в-1» и т.д.

Средства «2-в-1» содержат моющее средство+соль или ополаскиватель. При использовании моющих средств «2-в-1» проверьте характеристики средства.

Другие моющие средства в форме таблеток содержат моющее средство+ополаскиватель+соль+ различные другие средства.

В целом, комбинированные моющие средства обеспечивают достаточно хорошие результаты только при соблюдении определенных условий применения. В состав таких средств входит четко установленное количество ополаскивателя и/или соли.

Что следует учитывать при использовании этого типа продуктов:

- Всегда проверяйте в описании продукта сведения о том, является ли он комбинированным;
- Проверяйте, подходит ли используемое моющее средство для установленного в настройках машины диапазона жесткости воды.
- Следуйте инструкциям на упаковке продукта.

- Если такое мощное средство имеет форму таблеток, никогда не помещайте его во внутреннюю секцию или корзину для столовых приборов посудомоечной машины; кладите его в распределитель или в контейнер для мощного средства.
- Они обеспечивают хорошие результаты только для определенных применений. При использовании этого типа мощных средств необходимо обратиться к производителю и узнать об условиях применения таких средств.
- Если условия применения и настройки машины являются подходящими, это гарантирует экономию соли и/или ополаскивателя.
- Если результаты мытья после использования средств 2-в-1 или 3-в-1 недостаточные (на посуде остается известковый налет и она мокрая), обратитесь к производителю мощного средства. Гарантия на машину не распространяется на любые жалобы, связанные с применением такого типа мощных средств.

Рекомендованное использование. Чтобы получать наилучший результат при использовании комбинированных мощных средств, добавьте в машину ополаскиватель, установите настройки ополаскивателя на самое низкое положение (1) и нажмите кнопку «Tablet Detergent» (мощных средств в форме таблеток). Если уровень жесткости воды превышает 4, наполните солью контейнер для соли. При выполнении быстрых программ не рекомендуется использовать комбинированные мощные средства.



Растворимость таблетированных мощных средств различных производителей может варьироваться в зависимости от температуры и времени растворения. Поэтому не рекомендуется использовать подобные мощные средства в коротких программах. В таких программах лучше использовать порошковые мощные средства

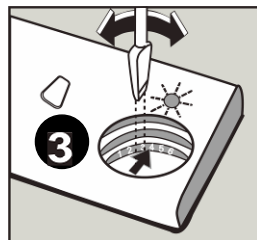
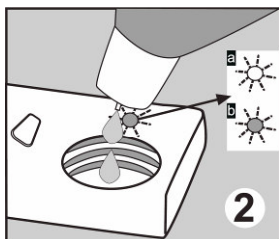
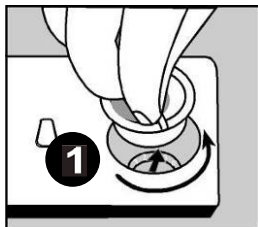
Внимание. При возникновении каких-либо проблем, не наблюдавшихся ранее и связанных с использованием такого типа мощных средств, обращайтесь непосредственно к производителю мощного средства.

Завершение использования комбинированных мощных средств

- Наполните отсеки для соли и ополаскивателя.
- Установите самый высокий уровень жесткости воды (6) и выполните один цикл мойки без посуды.
- Отрегулируйте уровень жесткости воды.
- Установите подходящий уровень ополаскивателя.

Добавление ополаскивателя и настройка машины

Ополаскиватель используется для устранения белых следов воды, известкового налета, а также белых полос, которые могут образовываться на тарелках, а также для улучшения результатов сушки. Несмотря на распространенное мнение, он применяется не только для получения блестящей посуды, но и для лучшей сушки. Поэтому следует обращать внимание на добавление правильного количества ополаскивателя в отсек, а также использовать только средства для придания блеска посуде, предназначенные для посудомоечных машин. Если светится индикатор ополаскивателя на панели управления, добавьте ополаскиватель в отсек. Для добавления ополаскивателя снимите колпачок отсека для ополаскивателя, повернув его. **1**



Наполните отсек ополаскивателем, пока индикатор ополаскивателя не станет темным; **2** установите колпачок на место и закройте, повернув его, чтобы совместить символы. Проверяйте индикатор уровня ополаскивателя на дозаторе моющего средства, чтобы знать, достаточно ли в машине ополаскивателя. Темный индикатор **2** означает, что в отсеке есть ополаскиватель, а белый индикатор **2** указывает на необходимость добавить в отсек ополаскиватель.

Регулировщик уровня ополаскивателя можно установить в положение с 1 по 6. По умолчанию он установлен в положение 3. Нужно увеличить уровень ополаскивателя, если вода оставляет следы на посуде после мытья; также нужно уменьшить уровень, если на посуде остаются синие следы, которые можно стереть пальцами. **3**

Внимание. Используйте только ополаскиватели, разрешенные для применения с посудомоечными машинами. Поскольку остатки ополаскивателя при пролипании будут образовывать очень большое количество пены и таким образом ухудшать качество мытья, удалите лишний ополаскиватель, вытерев салфеткой.

Правильное размещение посуды в машине позитивно влияет на энергопотребление машины, а также эффективность мытья и сушки.

ЗАГРУЗКА ПОСУДОМОЕЧНОЙ МАШИНЫ

Для загрузки посуды в машину имеется две отдельные корзины. В нижнюю корзину можно поместить круглые и глубокие предметы, такие как кастрюли с длинными ручками, крышки кастрюль, блюда, тарелки для салата, столовые приборы.

Верхняя корзина предназначена для блюдец, десертных тарелок, салатниц, чашек и стаканов. Длинные стаканы и бокалы располагайте вплотную к краю корзины, решетке или проволочному держателю стаканов, а не к другим предметам. Не укладывайте длинные стаканы плотно, поскольку они могут сместиться и разбиться.

Лучше размещать тонкие предметы в средней части корзины.

Можно смешать ложки с другими столовыми приборами, чтобы они не прилипли друг к другу.

Для получения наилучших результатов рекомендуется использовать корзину для столовых приборов.

Во избежание травм или повреждений всегда размещайте предметы с длинными ручками или острыми краями, такие как вилки, нож для хлеба и т.д., концами вниз или острым краем горизонтально.

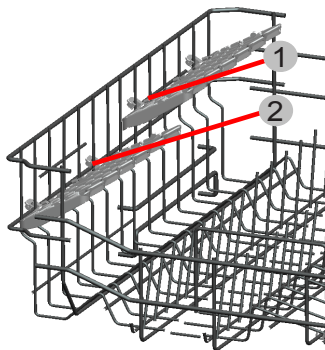
Внимание. Располагайте посуду в машине так, чтобы она не мешала перемещению верхней и нижней консолей распыления.

Верхняя корзина

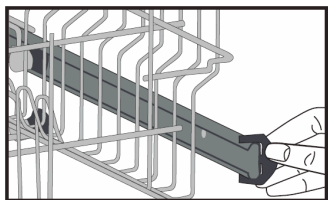
Подставка, регулируемая по высоте

Эти подставки разработаны с целью увеличения емкости корзины. Вы можете устанавливать в них стаканы и чашки, а также регулировать высоту подставок. Благодаря этой возможности вы можете помещать под подставки стеклянную посуду разного размера.

За счет регуляторов высоты, установленных на корзине, можно использовать подставки на 2 уровнях. Кроме того, сбоку в подставках можно размещать длинные вилки, ножи и ложки — они не будут блокировать движение винта.



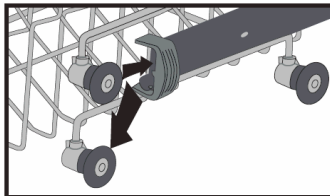
Регулировка высоты верхней корзины



Верхняя корзина установлена в верхнем положении. В таком положении в нижней корзине можно размещать большие предметы, такие как сковороды или кастрюли. Установив верхнюю корзину в нижнее положение, можно размещать в ней большие блюда.

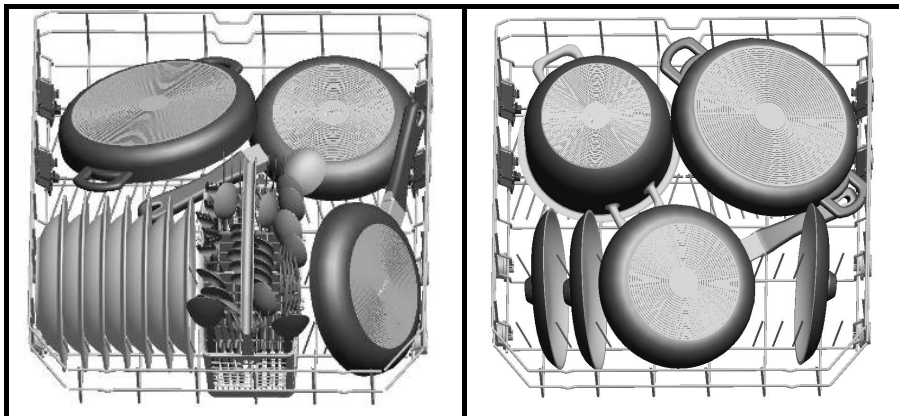
Для установки корзины в другое положение воспользуйтесь

роликами. Откройте фиксаторы на направляющих верхней корзины, повернув их в стороны, и выньте корзину. Измените положение роликов, установите корзину на направляющие и закройте фиксаторы. Теперь корзина установлена в нижнее положен

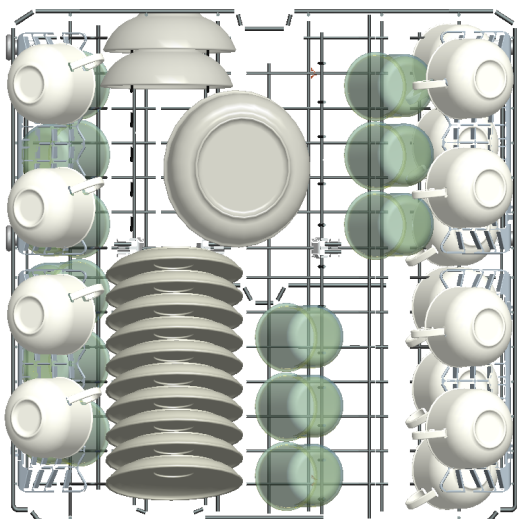


Альтернативные способы загрузки корзин

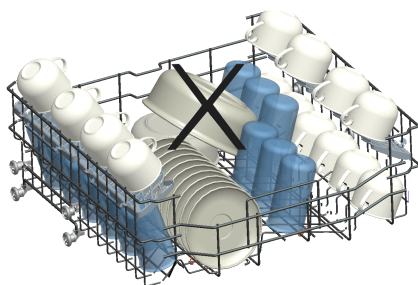
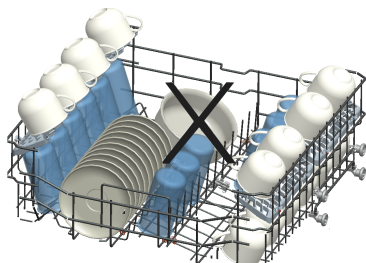
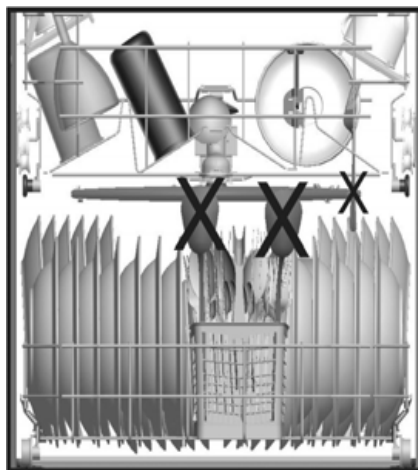
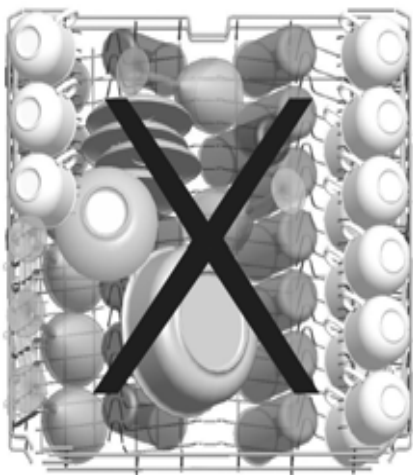
Нижняя корзина



Верхняя корзина



Неправильная загрузка



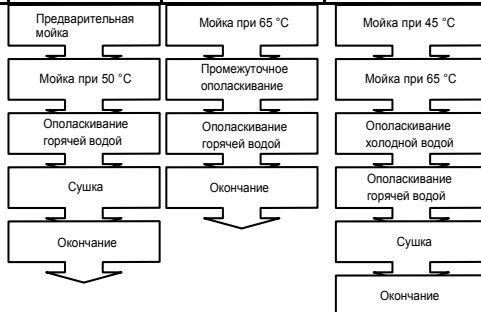
Важное примечание для испытательных лабораторий

Для получения подробной информации по эксплуатационным испытаниям обращайтесь по следующему адресу: dishwasher@standardtest.info. В электронном сообщении укажите, пожалуйста, название модели и серийный номер (20 цифр), которые можно найти на дверце устройства.

ОПИСАНИЯ ПРОГРАММ

Программы

Программа №	Есо (ссылка)	Супер 50 мин.	Интенсивная
Названия и температуры программ	50 °С	65 °С	65 °С
Тип остатков пищевых продуктов	Холодное мясное блюдо, овощи, незастарелые остатки	Супы, соусы, макаронные изделия, яйца, плов, картофель и выпечка, жареная пища	Супы, соусы, макаронные изделия, яйца, плов, картофель и выпечка, жареная пища
Степень загрязнения	Средняя	Средняя	Высокая
Количество моющего средства В: 25/15 см ³ А: 5 см ³	А + В	А + В	А + В



Время работы программы (мин)	169	50	120
Энергопотребление (кВт·ч)	0,90	1,43	1,64
Расход воды (литры)	12,0	12,7	17,2

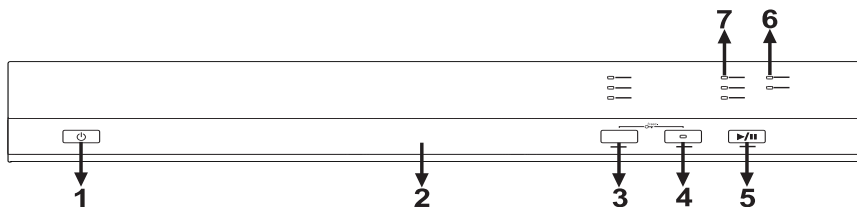
Если вы выбираете значения параметров половинной загрузки, поменяйте их на:

Время работы программы (мин)	154	46	99
Энергопотребление (кВт·ч)	0,87	1,28	1,37
Расход воды (литры)	12,0	12,7	12,2

Предупреждение. Короткие программы не включают сушку.

Значения, отмеченные выше, были получены в лабораторных условиях в соответствии с определенными стандартами. Эти значения могут изменяться в зависимости от использования товара и окружающей среды (напряжения в сети питания, давления воды, температуры поступающей воды и температуры окружающей среды).

ОЗНАКОМЛЕНИЕ С ПРИБОРОМ



1. Кнопка «Вкл/выкл» питания

Когда нажата кнопка «Вкл/выкл», загорается индикатор на кнопке «Пуск/пауза».

2. Ручка дверки

Ручка предназначена для открывания и закрывания дверки машины.

3. Кнопка выбора программ

С помощью кнопки выбора программ вы можете выбрать подходящую программу для своей посуды.

4. Функция половинной загрузки

Продолжительность выбранной программы можно уменьшить, сэкономив расход электроэнергии и воды, используя функцию половинной загрузки вашей машины.

5. Кнопка «Пуск/пауза»

При нажатии на кнопку «Пуск/пауза» запустится программа, выбранная вами с помощью кнопки выбора, и зажжется индикатор состояния «Мойка». В режиме остановки светодиод мойки будет непрерывно гореть, а светодиод «Пуск/пауза» будет мигать.

6. Предупредительный индикатор недостатка соли

Чтобы определить, достаточно ли соли в машине, проверьте, горит ли на дисплее предупредительный световой сигнал недостатка соли. Когда загорается соответствующий предупредительный световой сигнал, вам следует заполнить емкость соли.

Предупредительный индикатор о недостатке ополаскивателя

Чтобы определить, достаточно ли ополаскивателя в машине, проверьте, горит ли на дисплее индикатор предупреждения о нехватке ополаскивателя. Когда этот индикатор загорается, добавьте ополаскиватель в соответствующую емкость.

Примечание. Если в последней программе мойки вы использовали дополнительную функцию, то она останется активной и при следующей программе мойки. Если вы не хотите использовать эту функцию во вновь выбранной программе мойки, снова нажмите кнопку выбранной функции и убедитесь, что индикатор на кнопке погас.

7. Контрольные индикаторы программ

Процесс программы можно проконтролировать контрольными индикаторами программ на панели управления.

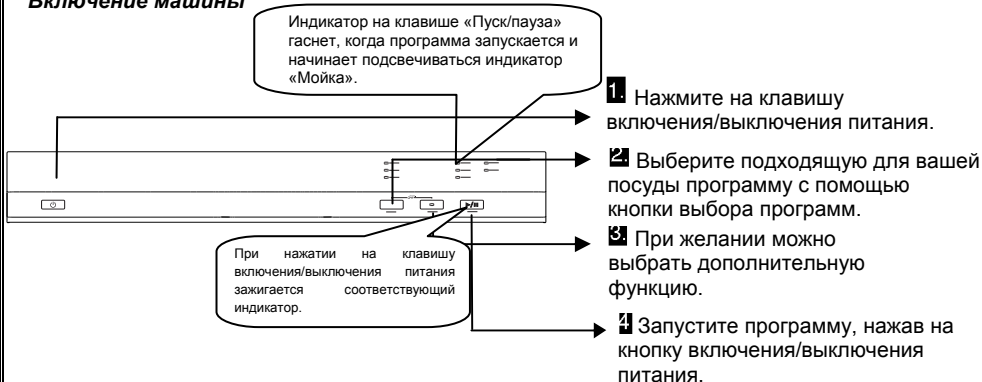
- Мойка.
- Сушка.
- Окончание.

Функция блокировка от детей

Для активации блокировки от детей одновременно нажмите и удерживайте в течение 3 секунд кнопки «Выбор программы» и «Половинная загрузка». При включении индикатор мойки мигает один раз. Такая же операция выполняется для отмены блокировки от детей. После отмены этой блокировки индикатор мойки мигает дважды.

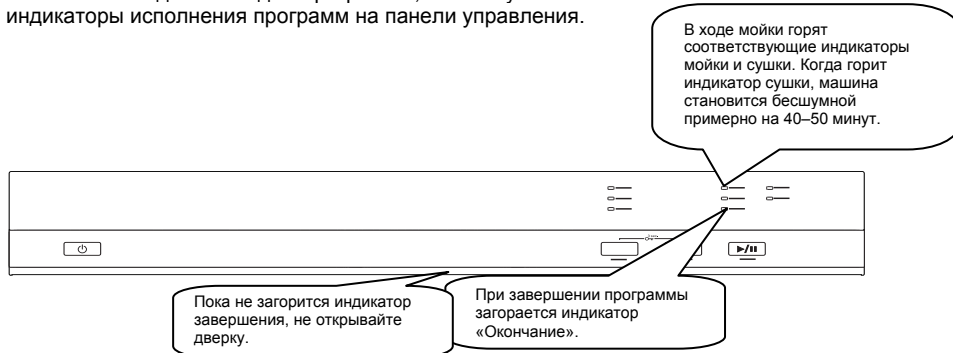
ВКЛЮЧЕНИЕ МАШИНЫ И ВЫБОР ПРОГРАММЫ

Включение машины



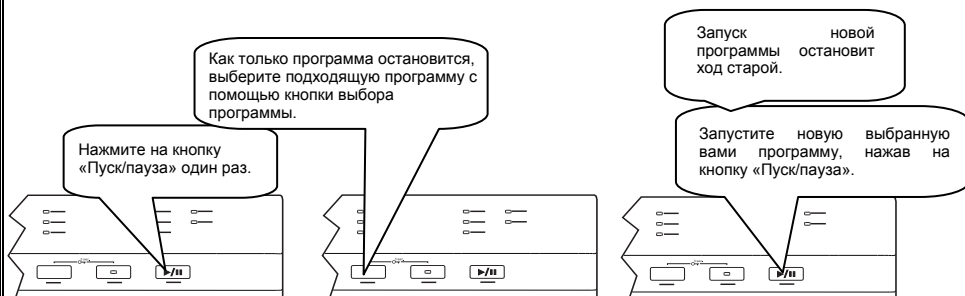
Этапы выполнения программы

Вы можете следить за ходом программы, используя индикаторы исполнения программ на панели управления.



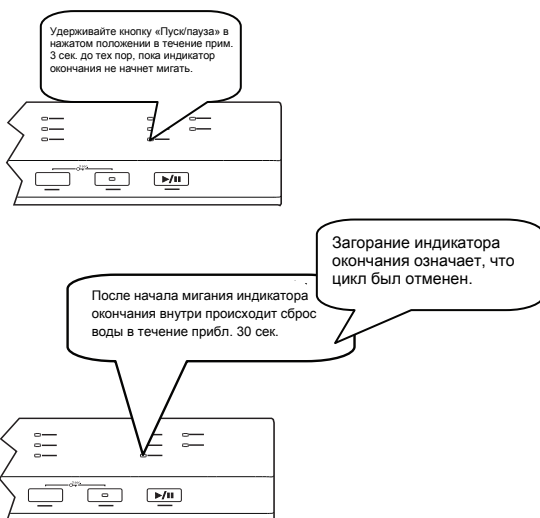
Смена программы

Вы можете поменять программу в ходе мойки.

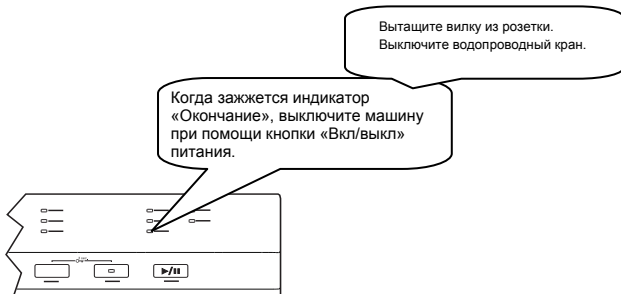


Смена программы путем перезапуска

Вы можете отменить программу в ходе мойки.



Выключение машины



Примечание. После завершения программы мойки вы можете приоткрыть дверку машины, чтобы ускорить процесс сушки.

Примечание. Если дверка машины откроется во время работы или отключится электропитание, машина продолжит программу, когда дверка закроется или возобновится подача электропитания.

ТЕХНИЧЕСКОЕ ОБСЛУЖИВАНИЕ И ЧИСТКА

Регулярная очистка машины продлевает срок ее службы.

В моечном отсеке машины могут накапливаться жировые и известковые отложения. Удаление отложений

Наполните отсек для моющего средства, не загружая в машину посуду, выберите программу с высокой температурой воды и запустите машину. При недостаточной очистке поверхностей используйте специальные чистящие средства. (Такие чистящие средства предназначены специально для посудомоечных машин).

Очистка уплотнений дверцы машины

Чтобы удалить накопившиеся загрязнения из уплотнений дверцы, регулярно протирайте уплотнения влажной тканью.

очистка машины

Чистите фильтры и консоли распыления хотя бы раз в неделю.

Перед очисткой отключайте машину от сети электропитания и закрывайте кран подачи воды.

При очистке машины не применяйте твердые материалы. Используйте для чистки неабразивное чистящее вещество и влажную ткань.

Фильтры

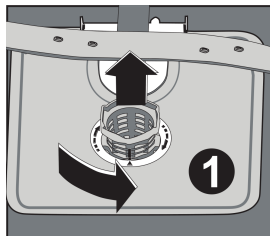
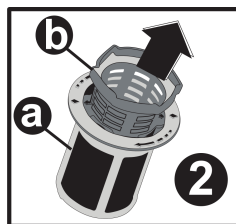
Проверьте наличие остатков пищи на фильтре для крупных частиц и мелких фильтрах.

При наличии таких остатков снимите фильтры и очистите их под струей из крана.

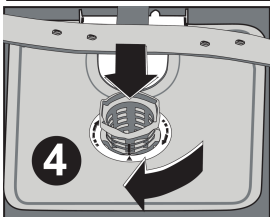
a. Микрофильтр

b. Фильтр для крупных частиц

c. Металлический/пластиковый фильтр



Чтобы снять и очистить блок фильтров, поверните его против часовой стрелки и, подняв вверх, выньте. **1**



Вытолкните и извлеките металлический/пластиковый фильтр. **3**

Затем выньте фильтр для крупных частиц из микрофильтра. **2**

Тщательно промойте его струей воды

из крана. Установите на место

металлический/пластиковый фильтр.

Вставьте фильтр для крупных частиц

в микрофильтр в соответствии с

маркировкой. Установите

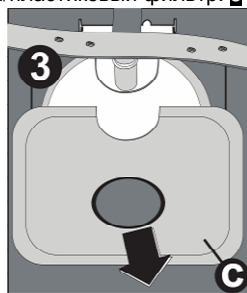
микрофильтр в

металлический/пластиковый фильтр

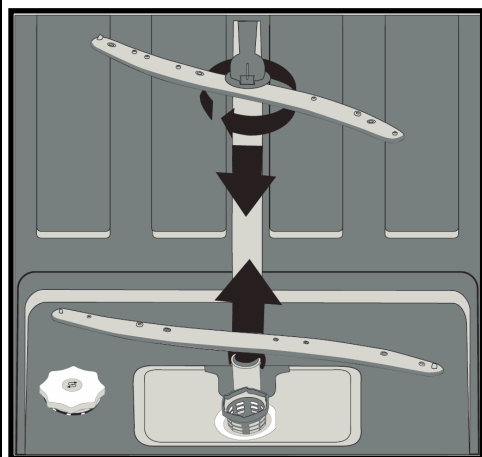
и поверните в направлении,

указанном стрелкой; блок собран,

если видна стрелка на микрофильтре. **4**



- Не используйте посудомоечную машину без фильтра.
- Неправильная установка фильтра негативно отражается на работе машины.
- Чистота фильтров очень важна для правильной работы машины.



Консоли распыления

Проверьте, не забились ли отверстия в верхней и нижней консолях распыления. При наличии забитых отверстий снимите консоли распыления и промойте их водой.

Нижнюю консоль можно снять, потянув вверх, а гайку верхней консоли можно снять, повернув влево.

При установке верхней консоли распыления на место убедитесь, что гайка хорошо затянута.

Фильтр шланга

На шланг подачи воды установлен фильтр, чтобы избежать повреждения машины, причиной которого может стать любое загрязнение (песок, глина, ржавчина и т.д.), случайно попавшее в машину через магистральную линию подачи воды или водопровод в помещении, и предупредить такие проблемы, как пожелтение и формирование отложений после мытья. При необходимости периодически проверяйте фильтр и шланг. Чтобы прочистить фильтр, закройте кран и снимите шланг. Вынув фильтр из шланга, промойте его под краном. Установите очищенный фильтр на место. Подсоедините шланг.

КОДЫ ОШИБОК И ДЕЙСТВИЯ В СЛУЧАЕ ОШИБКИ

КОД НЕИСПРАВНОСТИ			ОПИСАНИЕ НЕИСПРАВНОСТИ	КОНТРОЛЬ
Мойка	Сушка	Окончание		
			Недостаточное водоснабжение	<ul style="list-style-type: none"> • Убедитесь, что кран подачи воды открыт и водоснабжение не отключено. • Закройте кран подачи воды, отсоедините шланг от крана и очистите фильтр на соединительном конце шланга. • Перезагрузите машину. Обратитесь в сервисную службу, если ошибка повторится
			Сбой в непрерывном водоснабжении	<ul style="list-style-type: none"> • Закройте кран. • Обратитесь в сервисную службу
			Невозможно слить сточные воды в машине	<ul style="list-style-type: none"> • Шланг слива воды засорен. • Возможное засорение фильтров машины. • Выключите и включите машину, а затем активируйте команду отмены программы. • Обратитесь в сервисную службу, если ошибка повторится
			Не удалось достичь желаемой температуры; неисправный нагреватель и датчик нагревателя	Обратитесь в сервисную службу
			Сигнализация активируется в случае перелива	<ul style="list-style-type: none"> • Выключите машину и закройте кран. • Обратитесь в сервисную службу
			Неисправная электронная плата	Обратитесь в сервисную службу

Если загорается один из индикаторов на программном мониторе и попеременно загораются и гаснут на мониторе

Открыта дверца машины, закройте ее.

Если программа не запускается

- Проверьте подключение к сети.
- Проверьте электрические предохранители в помещении.
- Убедитесь, что включен кран подачи воды.
- Убедитесь в том, что вы закрыли дверцу машины.
- Убедитесь, что вы выключили машину, нажав на кнопку вкл/выкл питания.
- Убедитесь, что фильтр подачи воды и фильтры машины не забиты.

Если сигнальные индикаторы не выключаются после завершения мойки

- Кнопка вкл/выкл продолжает находиться в опущенном состоянии.

В случае если в отсеке моющего средства остаются остатки моющего средства

- Моющее средство было добавлено во все еще мокрый отсек моющего средства.

В конце программы внутри машины остается вода

- Забит либо скручен сливной шланг воды.
- Забились фильтры.
- Программа еще не завершена.

В случае остановки машины во время выполнения мойки

- Сбой подачи электропитания.
- Прекращение подачи воды.
- Программа может находиться в режиме ожидания.

Если во время мойки из машины слышны звуки тряски и ударов

- Неправильно установлены тарелки.
- Тарелки ударяются в рукав обрызгивания.

Если на тарелках остаются остатки еды

- Неправильно установлены тарелки в машине, вода не достигает соответствующих мест.
- Корзина перегружена.
- Тарелки наклоняются друг к другу.
- Добавлено недостаточное количество моющего средства.
- Выбрана неподходящая, скорее всего, слишком слабая программы мойки.
- Рукав обрызгивания забит остатками пищи.
- Забиты фильтры.
- Фильтры неправильно установлены.
- Забит насос сточной воды.

В случае появления на тарелках белых пятен

- Используется недостаточное количество моющего средства.
- Дозировка средства для полоскания установлена на очень низкий уровень.
- Несмотря на высокую степень жесткости воды не используется специальная соль.
- Настройки системы смягчения воды установлены на слишком низкий уровень.
- Неплотно закрыта крышка отсека подачи соли.

Если тарелки не высушиваются

- Выбрана программа без режима сушки.
- Дозировка средства для полоскания установлена на слишком низкий уровень.
- Тарелки слишком быстро выгружаются.

В случае появления пятен ржавчины на тарелках

- Качество нержавеющей металла, из которого произведены тарелки недостаточно хорошее.
- Высокое количество соли в воде для промывки.
- Неплотно закрыта крышка отсека для соли.
- Слишком большое количество соли рассыпалось по сторонам и внутрь машины во время заполнения ее солью.
- Опасное заземление провода.

В случае невозможно устранения проблемы с управлением или в любом из вышеописанных случаев обратитесь в уполномоченную техническую службу

ПРАКТИЧЕСКАЯ И ПОЛЕЗНАЯ ИНФОРМАЦИЯ

1. При неиспользовании машины:

- Выключите машину из розетки и отключите воду
- Оставьте дверцу немного приоткрытой для того, чтобы предотвратить появление неприятных запахов
- Следите за чистотой нутрии машины

2. Удаление капелек воды

- Промывайте тарелки в интенсивном режиме работы.
- Уберите из машины все металлические контейнеры.
- Не добавляйте моющее средство.

3. Правильная установка тарелок в машину обеспечит оптимальное использование электроэнергии, эффективность мойки и сушки.

4. Перед установкой тарелок в машину удалите с их поверхности крупные остатки пищи.

5. Включайте машину, когда она полностью загружена

6. Используйте программу предварительной мойки только в случае необходимости.

7. При выборе программы придерживайтесь рекомендаций в таблице с информацией о программе и средних значений загрузки.

8. Так как температура машины достигает высокого уровня, ее нельзя устанавливать рядом с холодильником

9. В случае размещения машины в местах, где возможен риск замерзания воды, вы должны полностью спускать воду, которая осталась машине. Закрыйте кран с водой, отсоедините шланг подачи воды от крана и подождите, пока вода не будет полностью спущена.

ТЕХНИЧЕСКИЕ ХАРАКТЕРИСТИКИ ПРОДУКТА

Торговая марка поставщика	SCHAUB LORENZ
Модель поставщика	SLG SW6300
Вместимость посудомоечной машины	12
Класс по энергоэффективности	A++
Годовое потребление электроэнергии в кВт в год (AЕс) (280 циклов)*	258
Потребление электроэнергии (E _c) (кВт на цикл)	0,90
Потребление электроэнергии в режиме Выкл. (Вт) (P _o)	0,50
Потребление электроэнергии, если машина оставлена включенной. (Вт) (P _i)	0,65
Годовое потребление воды в литрах в год (AW _c) (280 циклов) **	3360
Класс по эффективности сушки ***	A
Название стандартной программы ****	Eco 50 °C
Время программы для стандартного цикла (мин)	169
Шум дБ(A)	54

* Потребление электроэнергии **258** кВтч в год из расчета 280 стандартных циклов мойки с заполнением холодной водой и использованием режимов малой мощности. Фактическое потребление электроэнергии будет зависеть от того, как используется машина.

** Потребление воды **3360** литров в год из расчета 280 стандартных циклов мойки. Фактическое потребление воды будет зависеть от того, как используется машина.

*** Эффективность сушки класса **A** по шкале от G (самая низкая эффективность) до A (самая высокая эффективность).

**** **“Eco 50 °C”** – это стандартный цикл мойки, которому соответствует информация на заводской табличке в справочном листке технических характеристик. Эта программа пригодна для мойки столовой посуды с нормальным загрязнением, наиболее эффективная в терминах потребления воды и электроэнергии.

Дата производства зашифрована в номере, указанном в левом нижнем углу этикетки, расположенной на продукте. Например, 20843130140419 000, где 14 означает год, 04 месяц и 19 день.

Произведено в Турции
«Вестель Беяз Ешья Санайи,
Ве Тиджарет А.С.»
Адрес: Организе Санайи Болгеси
45030 Маниса / ТУРЦИЯ
Тел: (+90) 236 226 30 00

Made in Turkey
Vestel Beyaz Esya San, Ve Tic A.S.
Adress: Organize Sanayi Bolgesi
45030 Manisa / TURKEY
Tel: (+90) 236 226 30 00

Импортер
ООО «Вестел - СНГ»
601655 г. Александров
Владимирская обл.,
ул. Гагарина д.16
Тел: (495) 980 50 43

EAC

52XXXXXX R23