



**ВЕРТИКАЛЬНЫЙ
ПЫЛЕСОС 2 в 1
TESLER
Pure Storm 3000**

Инструкция по эксплуатации

Tesler™

Оглавление

Меры предосторожности.	4
Меры предосторожности для детей и людей с ограниченными возможностями	5
Общие меры предосторожности.	5
Утилизация и защита окружающей среды	8
Комплектация	8
Устройство модели	9
Подготовка к работе	10
Эксплуатация прибора.	12
Уход и очистка	13
Уход за корпусом прибора.	13
Уход за насадками	13
Очистка контейнера - пылесборника.	14
Хранение и транспортировка	15
Обнаружение возможных проблем и их устранение	15
Технические характеристики.	16
Гарантия и ремонт.....	17
Дата производства	17
Прочая информация	18

Благодарим вас за покупку изделия компании TESLER и выражаем надежду, что наша продукция будет Вас радовать.

Вертикальный пылесос 2 в 1 TESLER серии Pure Storm предназначен для удаления пыли с полов и мебели в бытовых условиях.

Подробнее о серии Pure Storm, а также актуальную информацию о предлагаемой технике вы можете найти, посетив наш сайт www.tesler-electronics.ru, а также наши группы в социальных сетях.



Перед началом эксплуатации вертикального пылесоса, пожалуйста, внимательно изучите данную инструкцию.

Содержащиеся в данной инструкции по эксплуатации меры безопасности и инструкции не охватывают все возможные условия и ситуации, которые могут возникнуть в процессе эксплуатации устройства. Поэтому при эксплуатации и обслуживании данного прибора пользователь должен руководствоваться здравым смыслом, соблюдать осторожность и быть внимательным.

Меры предосторожности.

Внимание! В интересах вашей безопасности и обеспечения корректного использования устройства, перед его установкой и первым вводом в эксплуатацию внимательно ознакомьтесь с данным руководством пользователя.

Во избежание ошибок при работе устройства, необходимо ознакомить лица, имеющие доступ к устройству, с особенностями эксплуатации и мерами предосторожности.

Сохраните, пожалуйста, данную инструкцию для дальнейшего использования.

Производитель не несёт ответственности за ущерб, причинённый лицам и имуществу, вследствие несоблюдения данной инструкции.

Данное устройство предназначено для использования в бытовых и других похожих условиях, например, в квартирах, загородных домах, мини-гостиницах, бытовых помещениях магазинов, офисов, в жилых домах на фермах, других жилых помещениях и других условиях непромышленной эксплуатации.

Меры предосторожности для детей и людей с ограниченными возможностями

Прибор не приспособлен для пользования детьми до 10 лет, людьми с ограниченными физическими, сенсорными или умственными способностями, а также теми, кто не имеет достаточно знаний и практики, если они не проинструктированы людьми, ответственными за их безопасность.

Не позволяйте детям играть с пылесосом. Не оставляйте детей без присмотра во время работы прибора.

Не допускается производить обслуживание и чистку устройства детям до 10 лет.

Храните упаковку в недоступном для детей месте во избежание риска удушья.

Общие меры предосторожности.

Храните прибор в прохладном сухом помещении в недоступном для детей месте.

При эксплуатации используйте только рекомендованные в данной инструкции по эксплуатации аксессуары. Использование не рекомендованных или неиспользование рекомендованных аксессуаров может повлечь травмы.

Будьте внимательны при уборке лестниц и высоко расположенных предметов - остерегайтесь падения.

Храните прибор и аксессуары вдалеке от горячих поверхностей.

Не перекрывайте вентиляционные отверстия на корпусе прибора, и не перекрывайте всасывающие отверстия одеждой, пальцами или иными частями тела, особенно волосами, это может повлечь травмы. Блокировка всасывания воздуха может привести к повреждению двигателя.

Внимание! Любые электрические компоненты (вилка, шнур питания зарядной базы, двигатель или аккумулятор пылесоса и др.) в случае неисправности должны быть заменены авторизованным сервисным центром или квалифицированным специалистом во избежание травм.

Используйте прибор только с аккумулятором и настенной зарядной станцией, входящими в комплект поставки.

Не используйте никакие другие аккумуляторы, кроме допущенных к эксплуатации с соответствующей моделью пылесоса. При использовании других аккумуляторов или при их использовании в иных целях существует опасность возгорания или взрыва

МЕРЫ ПРЕДОСТОРОЖНОСТИ

В данном приборе используются литий-ионные батареи, их запрещается подвергать воздействию высоких температур (попадание прямых солнечных лучей, близость к нагревательным приборам) во избежание появления риска взрыва.

При некоторых условиях может возникнуть утечка жидкости из аккумуляторной батареи. Данная жидкость при попадании на кожу может вызвать ожоги или раздражение. Не прикасайтесь к жидкости. Если жидкость попала на кожу – промойте водой с мылом. При попадании в глаза немедленно промойте большим количеством воды в течение не менее 10 минут и обратитесь за медицинской помощью. Надев перчатки, утилизируйте батарею в соответствии с местным законодательством.

Не допускайте короткого замыкания аккумулятора. Перед установкой аккумулятора убедитесь в том, что его контакты и контакты в пылесосе чистые. В случае короткого замыкания контактов аккумулятора существует опасность возгорания, взрыва и ожога едкой жидкостью.

При хранении аккумуляторной батареи убедитесь, что она не касается мелких металлических предметов, таких как монеты, гвозди, шурупы, скрепки, ключей и т. д., так как контакты батареи могут случайно замкнуться между собой.

Литий-ионные аккумуляторы готовы к работе в любой момент, даже в частично заряженном состоянии.

Утилизировать аккумуляторные батареи необходимо в соответствии с местным законодательством.

Запрещается вносить изменения в конструкцию зарядной станции.

Перед подключением прибора к электросети проверьте, совпадает ли напряжение сети с номинальным напряжением адаптера зарядной станции пылесоса (см. технические характеристики и заводскую табличку на изделеи).

Убедитесь, что шнур питания настенной зарядной станции не повреждён. Любые повреждения шнура питания могут вызвать короткое замыкание, пожар или поражение электрическим током.

Никогда не включайте пылесос с любыми видимыми признаками повреждений.

Убедитесь, что вилка адаптера настенной зарядной станции находится в свободном доступе и её можно легко вынуть из розетки при необходимости.

Запрещается удлинять шнур питания.

При необходимости используйте удлинитель, рассчитанный на потребляемую мощность прибора.

Если электрическая розетка не зафиксирована плотно, не подключайте к ней зарядную станцию прибора во избежание риска поражения электрическим током.

Отключайте зарядную станцию от сети при её очистке.

Не тяните за кабель при отключении устройства, всегда беритесь за штепсель вилки адаптера зарядной станции.

Никогда не переносите зарядную базу за шнур питания.

Не протягивайте шнур электропитания в дверных проёмах, а также вблизи источников тепла. Следите, чтобы шнур не перекручивался, не перегибался, не касался острых предметов и углов мебели. При хранении не наматывайте шнур на зарядную базу.

Запрещается погружать корпус прибора в воду или помещать его под струю воды.

Не прикасайтесь к работающему прибору или к зарядной станции мокрыми руками.

Запрещается эксплуатация прибора на открытом воздухе при возможности попадания влаги или посторонних предметов внутрь корпуса устройства.

Запрещается использовать пылесос в помещениях с повышенной влажностью. Существует опасность короткого замыкания, выхода двигателя из строя.

Запрещается эксплуатация прибора вблизи токсичных и легковоспламеняющихся веществ, в помещениях с высокой концентрацией паров горючих веществ (краски, растворитель). Существует опасность взрыва или пожара.

Запрещено подносить всасывающую насадку к любым участкам тела или одежды. Неосторожное обращение может привести к серьёзным травмам.

Запрещено всасывать любые жидкости, а также убирать влажные поверхности - мокрые полы, ковры. Попадание влаги внутрь может привести к серьёзной поломке.

Запрещено всасывать порошки для заправки картриджей (тонеры) копировальных аппаратов принтеров, муку и другие мелкодисперсные сыпучие вещества, строительную пыль, частицы штукатурки, гипса, бетона и цемента. Существует опасность засорения фильтров и пылесборника.

Не используйте на бетонных, посыпанных щебенкой или иных необработанных поверхностях.

Запрещён самостоятельный ремонт прибора или внесение изменений в его конструкцию. Ремонт прибора должен производиться исключительно специалистом авторизованного сервис-центра.

Не используйте воду, полироли или растворители для очистки поверхности прибора. Используйте сухую ткань для ухода за устройством.

ВНИМАНИЕ! Никогда не погружайте прибор в воду и не мойте в посудомоечной машине.

КОМПЛЕКТАЦИЯ

Внимание! Запрещается эксплуатация прибора с видимыми повреждениями, после падения или возникновения неполадок в работе. При возникновении любых неисправностей отключите прибор и обратитесь в авторизованный сервисный центр.

Утилизация и защита окружающей среды.



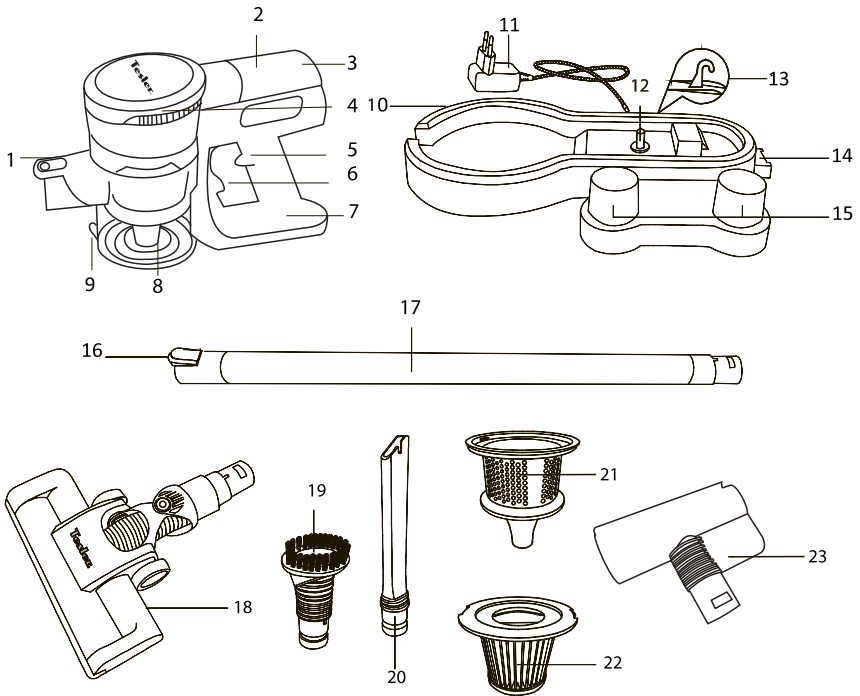
Данный символ на изделии, его комплектующих или упаковке означает, что данное изделие не может утилизироваться как бытовые отходы. Утилизация данного изделия должна быть осуществлена согласно местным нормам и правилам по переработке отходов. Соблюдая правила утилизации этого оборудования Вы внесёте свой вклад в сохранность окружающей среды и здоровье человечества. Более подробную информацию о вторичной переработке оборудования Вы можете получить в местном сервисе по переработке отходов или в магазине, где Вы приобрели данное изделие.

ОСТОРОЖНО! Нарушение правил утилизации изделия и его комплектующих и аксессуаров может иметь следующие последствия: если элементы питания повреждены или подвержены воздействию высоких температур, они могут взорваться и стать причиной отравления, возгораний, химических ожогов или загрязнения окружающей среды; при сжигании деталей из пластмассы образуются токсичные газы, которые могут представлять угрозу для здоровья.

Комплектация

Пылесос	1 шт.
Настенная зарядная станция	1 шт.
Трубка-удлинитель	1 шт.
Турбощётка	1 шт.
Щелевая насадка	1 шт.
Круглая насадка	1 шт.
Мини-турбощетка	1 шт.
Инструкция по эксплуатации	1 шт.
Гарантийный талон	1 шт.

Устройство модели



- | | |
|---|--|
| 1. Кнопка отсоединения трубки-удлинителя | 12. Контакт для зарядки пылесоса |
| 2. Индикатор заряда батареи | 13. Крючок для хранения кабеля питания |
| 3. Встроенный аккумулятор | 14. Кнопка для снятия пылесоса с подставки |
| 4. Вентиляционные отверстия | 15. Держатели для насадок |
| 5. Кнопка включения и переключения режимов работы | 16. Кнопка отсоединения насадок |
| 6. Кнопка отсоединения контейнера -пылесборника | 17. Трубка-удлинитель |
| 7. Ручка | 18. Турбощетка с LED подсветкой |
| 8. Контейнер-пылесборник | 19. Круглая щетка |
| 9. Кнопка для открытия контейнера-пылесборника | 20. Щелевая насадка |
| 10. Настенная зарядная станция | 21. Сепаратор |
| 11. Сетевой адаптер | 22. HEPA фильтр |
| | 23. Мини-турбощетка |

Подготовка к работе

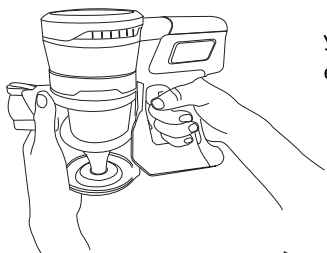
Распакуйте пылесос и убедитесь, что внешние и видимые внутренние части прибора не имеют каких-либо повреждений, дефектов и сколов.

Удалите упаковочные материалы и рекламные наклейки. Не удаляйте наклейку с серийным номером изделия и предупреждающие наклейки (при наличии).

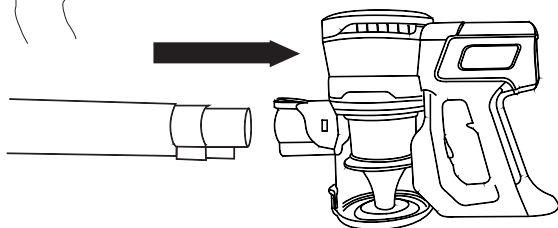
Перед включением пылесоса выдержите не меньше 2-х часов при комнатной температуре после транспортировки и/или хранения при низких температурах.

Перед включением устройства в сеть протрите устройство внутри и снаружи, а также все принадлежности в комплекте (кроме микрофильтра) влажной тканью, затем протрите сухой тканью насухо. Не используйте какие-либо абразивные или агрессивные моющие средства, так как они могут повредить покрытие прибора.

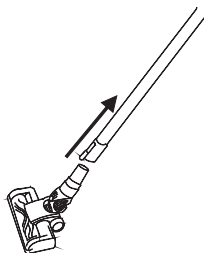
Пылесосом можно пользоваться только в собранном виде. Убедитесь в правильности установки всех деталей и фильтров прибора. Порядок сборки пылесоса показан на рис. ниже.



Установите контейнер-пылесборник, поворачивая его против часовой стрелки.



Подсоедините трубку-удлинитель, при правильном подсоединении должен раздаться звук щелчка.



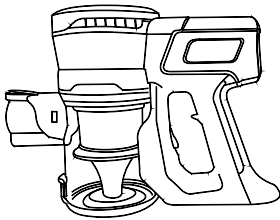
Подсоедините щетку к трубке-удлинителю, как показано на рисунке. Нажмите кнопку включения для начала работы.

Перед началом использования аккумулятор прибора следует полностью зарядить. Установите прибор на настенную зарядную станцию. Чтобы снять прибор со станции нужно нажать кнопку, расположенную в верхней части станции.

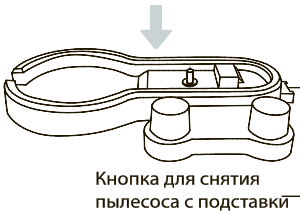
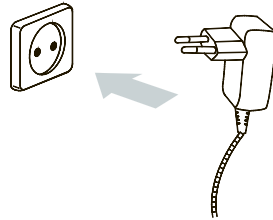
Перед подключением зарядной подставки со встроенным адаптером к сети убедитесь, что напряжение сети питания соответствует напряжению на заводской этикетке устройства.

Для подключения зарядной станции к сети при необходимости используйте удлинитель.

Время полной зарядки аккумулятора составляет приблизительно 4 часа.



220 В ~ 50 Гц



Кнопка для снятия пылесоса с подставки



индикатор

Эксплуатация прибора.

Порядок сборки пылесоса для использования в режиме вертикального пылесоса см. на стр. 10.

Приступая к сборке пылесоса, убедитесь, что он не установлен на подставке, подключённой к сети питания.

Для включения прибора нажмите кнопку включения, прибор включится в обычном режиме.

Для включения/выключения и переключения режимов работы используйте кнопку включения, расположенную на ручке пылесоса. Нажатие на кнопку вызывает циклическое переключение в следующем порядке: включение/низкая скорость -> высокая скорость -> выключение.

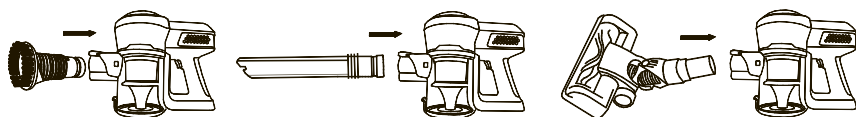
Пылесос может также использоваться в режиме ручного пылесоса. В таком случае нужную насадку можно подключать непосредственно к корпусу прибора без использования удлинительной трубки

В комплект поставки прибора входят 3 насадки:

Круглая насадка – для мягкой мебели и салона автомобиля;

Щелевая насадка - для очистки труднодоступных, узких мест;

Турбощётка - для очистки полов с гладким покрытием или коврового покрытия с коротким ворсом.



Уход и очистка

Внимание! Во время чистки прибор должен быть отключён от электросети. Иначе есть риск поражения электрическим током. Перед чисткой станции со встроенным сетевым адаптером выньте вилку адаптера из розетки. Перед очисткой непосредственно пылесоса выключите его и снимите с зарядной станции.

Для достижения наилучших результатов следует выполнять ряд простых действий по уходу за пылесосом после окончания уборки.

Уход за корпусом прибора.

Для очистки корпуса пылесоса протрите корпус прибора мягкой тканью. Также для ухода за корпусом пылесоса и пластиковыми принадлежностями можно использовать обычное чистящее средство для пластмасс. Не используйте абразивные или агрессивные чистящие средства для ухода за стеклом или универсальные чистящие средства. Они могут вызвать значительные повреждения поверхности пластмассы.

Строго запрещается помещать корпус прибора, штепсель и адаптер электропитания под струю воды или погружать их в воду!

Уход за насадками:

По мере загрязнения очищайте турбощётку.

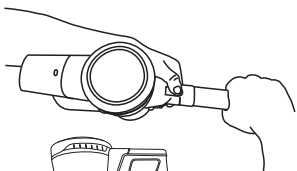
Круглую щётку, удлинительную насадку после использования нужно отсоединить от пылесоса, промыть под чистой проточной водой, протереть сухой тканью и дать высохнуть.

Очистка контейнера - пылесборника

Очищайте контейнер-пылесборник по мере загрязнения.

В случае если пыль в контейнере-пылесборнике достигла отметки MAX в процессе уборки достаточно высыпать содержимое пылесборника в мусор и продолжить уборку.

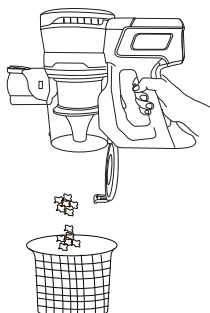
Отсоедините трубку-удлинитель.



Откройте контейнер-пылесборник.



Вытряхните содержимое контейнера-пылесборника в мусор.



Для тщательной очистки контейнера-пылесборника после уборки следуйте шагам:

- Отсоедините трубку-удлинитель от основной части корпуса и пылесборника, нажав на кнопку отсоединения трубки-удлинителя.
- Извлеките из контейнера-пылесборника микрофильтр и сепаратор. Выньте фильтр из сепаратора.
- Откройте фиксатор дня контейнера и вытряхните мусор и пыль в предназначенное место.
- Промойте контейнер - пылесборник чистой проточной водой.
- Промойте HEPA- фильтр и сепаратор под проточной водой и оставьте высохнуть.
- Очищайте фильтры не реже 1 раза в месяц. Ресурс работы HEPA-фильтра составляет не менее 12 месяцев.
- При установке сепаратора следите за тем, чтобы его паз совпал с выступом на внутренней части контейнера для сбора пыли.
- Убедитесь в правильности установки всех элементов, прежде чем возобновлять использование пылесоса.

Хранение и транспортировка

Храните прибор в сухом прохладном помещении вдали от нагревательных приборов и попадания прямых солнечных лучей. Перед хранением и повторной эксплуатацией все части прибора следует очистить и полностью просушить.

В комплект поставки входит специальная станция с держателями для насадок и корпуса*, которая позволяет хранить прибор удобно.

При хранении или транспортировке запрещается подвергать прибор механическим воздействиям, которые могут привести к повреждению прибора и/или нарушению целостности упаковки.

*Крепёжные элементы не входят в комплект поставки.

Обнаружение возможных проблем и их устранение

Неисправность	Возможные причины	Способы устранения
Пылесос не включается	Аккумулятор разряжен	Полностью зарядите аккумулятор
Во время работы прибора на корпусе мигает красный индикатор		
Мощность всасывания упала или прибор издаёт сильный шум	Переполен контейнер-пылесборник	Выключите устройство и очистите контейнер-пылесборник
	Засорена насадка или трубка-удлинитель	Выключите устройство и устраните засор
	Загрязнён микрофильтр	Промойте фильтр и просушите
Аккумулятор не заряжается	Сетевой адаптер не подключён к электросети	Проверьте правильности подключения сетевого адаптера
Вблизи пылесоса ощущается запах	При первом использовании устройства появление специфического запаха является нормой	При последующем использовании запах должен пропасть.

Если неисправность не удаётся устранить, обратитесь в авторизованный сервисный центр. Для обращения в сервисный центр Вам потребуется модель изделия и серийный номер. Эти данные указаны на заводской этикетке, расположенной на приборе.

Технические характеристики.

Наименование модели	Pure Storm 3000
Цвет	Оранжевый
Класс защиты от поражения электрическим током	II
Мощность	170 Вт
Тип аккумулятора	Li-Ion
Напряжение аккумулятора	22.2 В
Ёмкость аккумулятора	2200 мА*ч
Входное напряжение сетевого адаптера	110-240 В
Выходное напряжение сетевого адаптера	26.5 В, 500 мА
Защита от перегрева	Да
Класс выпускного НЕРА фильтра	H13
Уровень шума	68 дБ
Время непрерывной работы	До 35 минут
Время полной зарядки	4 часа
Количество режимов	2
Размеры устройства (ШхГхВ) в полной сборке	230x220x1090 мм
Размеры упаковки (ШхГхВ)	700x180x185 мм
Вес нетто (в полной комплектации)	1.8 кг
Вес брутто	2 кг
Срок службы прибора	2 года
Страна производства	КНР

Производитель оставляет за собой право в любой момент без обязательного уведомления вносить изменения в дизайн и технические характеристики товара. Рисунки и эскизы носят приблизительный характер.

Гарантия и ремонт

Данный прибор был изготовлен и испытан по необходимым методикам. Производитель предоставляет гарантию на нормальную работу прибора в течение 12 месяцев со дня покупки, при соблюдении условий указанных в гарантийном талоне изделия и следующих ниже пунктов:

Все недостатки, связанные с дефектами материала и производства, во время действия гарантийного срока устраняются бесплатно. Рекламации должны регистрироваться непосредственно после обнаружения недостатков.

На ущерб, вызванный ненадлежащим обращением, обслуживанием, неправильной установкой или содержанием, неквалифицированным подключением или инсталляцией, а также непреодолимой силой или другими внешними влияниями, гарантийные обязательства не распространяются.

Мы оставляем за собой право, при получении рекламации, ремонтировать или заменять неисправные детали, либо обменивать прибор. Заменённые детали переходят в нашу собственность.

На основе гарантии невозможны любые дальнейшие претензии. Право на гарантию, покупатель получает при условии предъявления правильно заполненного гарантийного талона.

Условия гарантийного ремонта, адреса авторизованных сервисных центров можно узнать на сайте компании www.tesler-electronics.ru

Дата производства

Каждому изделию присваивается уникальный серийный номер в виде буквенно-цифрового ряда, который содержит следующую информацию: модель изделия, дату производства, порядковый номер изделия. Серийный номер располагается на задней панели продукта и в гарантийном талоне. Пример серийного номера: 030PS30001218100001, где последние шесть цифр (100001) – порядковый номер изделия, а четыре цифры перед порядковым номером - месяц и год производства (1218),

Прочая информация

Производитель: Сучжоу Чо Электрик Апплайенсис Ко., Лтд

Адрес: Сиху Индастриал Парк, Вэйтан Таун, Сянгченг Дистрикт, Сучжоу, Цзянсу, Китай.

Сделано в Китае

Manufacturer: Suzhou Cho Electric Appliance Co. , Ltd

Address: Xihu Industrial Park, Weitang Town, Xiangcheng District, Suzhou, Jiangsu, China

Made in China

Импортер: ООО «МАКССЕРВИС»

Адрес: 692725, Приморский край, Хасанский район, посёлок городского типа Зарубино, Строительная улица, дом 20, квартира 81.

Importer: "MAXSERVICE" LLC

Address: 692725 Russian Federation, Primorskiy region, Khasanskiy district, Zarubino, Stroitel'naya str., 20, room 81.

Изделие соответствует Техническому регламенту Таможенного союза 004/2011, Техническому регламенту Таможенного союза 020/2011, Изделие имеет сертификат соответствия, выданный государственным органом сертификации.

№ ТС RU С-СН.АЛ14.В. 10414 серия RU № 0761466

Срок действия: с 08.11.2018 по 07.11.2020

Орган по сертификации: ООО «НОВЫЕ ТЕХНОЛОГИИ», место нахождения: 129226, Россия, город Москва, ул. Сельскохозяйственная, дом 17, корпус 3, офис 518 А.

