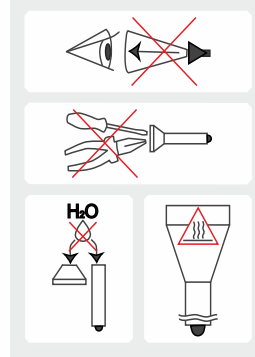


Предостережения

В Турбо режимах тело фонаря способно быстро нагреваться или разряжать батарею высоким током. Нельзя оставлять фонарь в Турбо режиме без присмотра, так как мощный свет способен сильно разогреть близлежащие предметы, вплоть до их возгорания.



1. Всегда следуйте данной инструкции и рекомендациям по эксплуатации элементов питания.
2. Используйте только рекомендованные элементы питания.
3. Не нарушайте полярность элементов питания.
4. Не используйте совместно разные элементы питания, в т.ч. старые с новыми, разряженные с заряженными, и элементы питания разных типов, т.к. при этом батарея с наименьшей емкостью может быть повреждена.
5. Не пытайтесь переделать или модифицировать фонарь или его компоненты, это лишит Вас гарантии на него.
6. Не допускайте попадания воды или других жидкостей внутрь фонаря.
7. Не направляйте включенный фонарь в глаза людям или животным — это может вызвать кратковременное ослепление.
8. Не разрешайте детям использовать фонарь без Вашей помощи.



Компания не несет ответственности за любой вред, причиненный пользователю в результате неправильной эксплуатации.

Уход и хранение

Рекомендуется 1–2 раза в год очищать от грязи и старой смазки резьбу и уплотнительные кольца фонаря. Помните, что надежная защита фонаря от воды и пыли не может быть обеспечена изношенными уплотнителями, а загрязнения и отсутствие смазки приводят к быстрому износу уплотнителей и резьбы.

Для очистки резьбы необходимо:

1. Открутить заднюю крышку и снять уплотнительное кольцо, аккуратно подцепив его зубочисткой (применение металлических острых предметов может повредить кольцо).
2. Тщательно протереть уплотнительное кольцо мягкой салфеткой (можно бумажной) без применения растворителей. Если уплотнительное кольцо изношено или повреждено, его необходимо заменить на новое.
3. Металлическую резьбу очистить с помощью щетки с применением этилового спирта. Однако, следует следить за тем, чтобы используемая для очистки резьбы жидкость (спирт) не попала внутрь фонаря или задней крышки, т.к. это может привести к нарушению функционирования фонаря.

По завершении очистки резьбу и установленное на место уплотнительное кольцо следует заново смазать силиконовой смазкой на основе полиальфаолефина (polyalphaolefin), например, Nyoegel 760G. Применение автомобильных и других неподходящих смазок может привести к разбуханию и повреждению уплотнителей. При активной эксплуатации или эксплуатации в особо пыльных условиях рекомендуется выполнять очистку и смазку по мере необходимости.

Гарантия и сервис

Бесплатный гарантийный ремонт осуществляется в течение 10 лет (кроме батарей, зарядных устройств, кнопок и соединительных разъемов, имеющих 2 года гарантии) с даты покупки при наличии документа, подтверждающего покупку.

Гарантия не распространяется на повреждения при:

1. Использовании не по инструкции.
2. Попытках модификации или ремонта не сертифицированным мастером.
3. Длительном использовании в хлорированной или других загрязненных жидкостях..
4. Воздействии высокой температуры или химических веществ, в т.ч. жидкости из протекших элементов питания.
5. Применении некачественных элементов питания.

Представительство в России:

129085, Москва, пр.Мира, 95, стр.1, офис 708
8 (499) 340-7715 или 8 (800) 100-4715 (по России звонок бесплатный)
Web: www.armytek.ru E-mail: service@armytek.ru

Спецификация может быть изменена без предварительного уведомления.



Prime PRO

ТЕХНОЛОГИЧЕСКИ НАИБОЛЕЕ СОВЕРШЕННО

РУКОВОДСТВО ПОЛЬЗОВАТЕЛЯ

Спасибо за выбор продукции компании Armytek Optoelectronics Inc., Canada.
Перед использованием фонаря внимательно прочитайте настоящее руководство по эксплуатации.

Спецификация

Armytek Optoelectronics Inc. — это канадский производитель, создающий мощные и надежные фонари именно под Ваши нужды с применением компонентов США и Японии. Полная гарантия 10 лет.

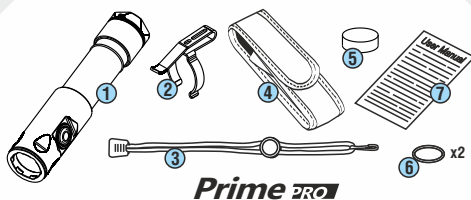
- Превосходный свет с постоянной яркостью благодаря мощной электронике и активному температурному контролю без таймеров.
- Эффективная TIR-оптика без эффекта «туннельного зрения» даже после длительного использования.
- Цветная предупредительная индикация низкого уровня заряда и активный контроль температуры (Prime C2 Pro).
- Боковая кнопка для удобного управления одной рукой и простое переключение режимов с расширенным управлением.
- Цветная информационная индикация и ультра низкий расход тока в выключенном состоянии – более 25 лет.
- Съёмный магнит, крепкий чехол, съёмная клипса, прочный темляк и возможность вертикальной установки для универсального использования.
- Полная защита от проникновения воды, грязи и пыли – фонарь продолжает работать даже на глубине 10 метров.

Наименование модели	Prime A1 Pro	Prime A2 Pro	Prime C1 Pro	Prime C2 Pro		
Светодиод / Тип оптики	Cree XP-L или XM-L2 / TIR				Cree XHP35	
Стабилизация яркости	ПОЛНАЯ (постоянный свет)					
Световой поток, LED/ OTF люмен*	600 / 500	850 / 700	800 / 650	1200 / 1050	2100 / 1700	
Пиковая сила света, канделы	3280	5080	4320	7560	9200	
Центральное пятно / Боковая засветка	20° / 80°					
Дальность света*	115 метров	143 метра	131 метр	174 метра	192 метра	
Режимы, световой поток (OTF lumens*) и время работы (время замера на Sapuo EneLoop AA 2000 mAh / Armytek CR123A 1500 mAh / Armytek 18650 Li-Ion 3400 mAh до падения яркости к 10% от первоначальной)	Турбо2	500 лм / 0,8 ч	700 лм / 0,8 ч	650 лм / 0,7 ч	1050 лм / 1,3 ч	1700 лм / 1 ч
	Турбо1	280 лм / 1,2 ч	280 лм / 2,8 ч	280 лм / 1,8 ч	750 лм / 1,8 ч	950 лм / 1,7 ч
	Базовый3	95 лм / 4,2 ч	95 лм / 8,3 ч	95 лм / 6,2 ч	410 лм / 3,5 ч	420 лм / 4 ч
	Базовый2	34 лм / 11,7 ч	34 лм / 25 ч	34 лм / 18 ч	190 лм / 8,5 ч	180 лм / 10,5 ч
	Базовый1	10 лм / 35 ч	10 лм / 75 ч	10 лм / 55 ч	65 лм / 18 ч	35 лм / 50 ч
	Светлячок3	—	—	—	8,5 лм / 6 дн	6 лм / 12 дн
	Светлячок2	2 лм / 8 дн	2 лм / 17 дн	2 лм / 13 дн	2,5 лм / 18 дн	1,7 лм / 40 дн
Светлячок1	0,15 лм / 90 дн	0,15 лм / 200 дн	0,15 лм / 140 дн	0,4 лм / 100 дн	0,15 лм / 200 дн	
Строб3	1Гц/34лм/ 60ч	1Гц/ 34лм/ 125 ч	1Гц/ 34лм/ 90ч	1Гц/190лм/ 42ч	1Гц/180лм/ 52ч	
Строб2	1Гц/ 500лм/ 6ч	1Гц/ 700лм/ 4 ч	1Гц/ 650лм/ 3,3ч	1Гц/1050лм/ 6,7ч	1Гц/1700лм/ 5ч	
Строб1	10Гц/500лм/ 1,7ч	10Гц/700лм/1,7ч	10Гц/650лм/ 1,7ч	10Гц/1050лм/ 3ч	10Гц/1700лм/ 2ч	
Элементы питания	1xAA 1x14500 Li-Ion	2xAA	1xCR123A 1xRCR123 Li-Ion 1x18350 Li-Ion	1x18650 Li-Ion 2xCR123A 2xRCR123 Li-Ion** 2x18350 Li-Ion**	1x18650 Li-Ion	
Габариты и вес (без питания)	Длина 108 мм, диаметр тела 24,5 мм, диаметр головы 24,5 мм, вес 66 г	Длина 155 мм, диаметр тела 24,5 мм, диаметр головы 24,5 мм, вес 70 г	Длина 93 мм, диаметр тела 24,5 мм, диаметр головы 24,5 мм, вес 64 г	Длина 124 мм, диаметр тела 24,5 мм, диаметр головы 24,5 мм, вес 68 г		

* Световой поток для фонарей с теплым светом приблизительно на 7% меньше, дальность света приблизительно на 3%.

** Разрешается использовать только защищённые Li-Ion аккумуляторы.

Комплектация

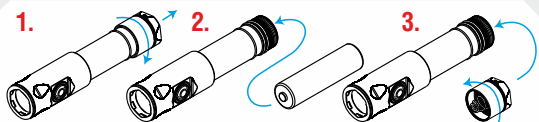


В комплект поставки входят:

- 1 - Фонарь
- 2 - Клипса
- 3 - Ремешок на руку
- 4 - Чехол
- 5 - Магнит
- 6 - Уплотнительные кольца – 2 шт.
- 7 - Руководство пользователя

- ✓ Фонарь и комплектующие могут незначительно отличаться от изображений в данной инструкции.
- ✓ Производитель оставляет за собой право изменять комплектацию по своему усмотрению, не внося изменений в инструкцию.

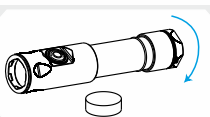
Подготовка к работе



Для установки/замены элементов питания:

1. Открутите заднюю крышку фонаря.
2. Вставьте элементы питания положительным контактом (+) к головной части фонаря.
3. Установите на место заднюю крышку фонаря и закрутите ее до упора.

Фонарь готов к работе.



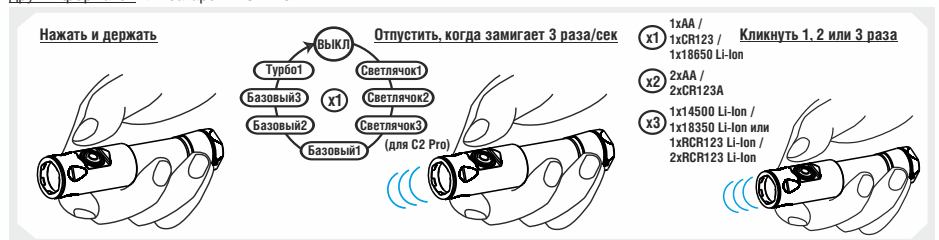
Prime Pro имеет съемный магнит в задней крышке.

С его помощью Вы можете закрепить фонарь на электрошпильке, руле велосипеда или над колесом автомобиля.

Магнит можно достать из задней крышки. Для этого открутите колпачок на задней крышке и достаньте магнит.

Выбор типа питания для правильной индикации напряжения.

По умолчанию выставлен тип 1xAA (для Prime A1 Pro) / 2xAA (для Prime A2 Pro) / 1xCR123A (для Prime C1 Pro) / 1x18650 Li-Ion (для Prime C2 Pro). Производите процедуру выбора типа питания только в том случае, если Вы используете Li-Ion аккумуляторы других форматов или батарейки CR123A.



Для входа в меню следует нажать и удерживать кнопку выключенного фонаря. Фонарь включится, произведет перебор режимов, затем через 2сек работы Турбо1 войдет в меню и будет мигать с частотой примерно 3 раза в секунду. Отпустите кнопку. Теперь Вы можете определить тип питания:

- Одиночный клик – 1xAA (Prime A1 Pro) / 1xCR123A (Prime C1 Pro) / 1x18650 Li-Ion (Prime C2 Pro).
- Двойной клик – 2xAA (Prime A2 Pro) / 2xCR123A (Prime C2 Pro).
- Тройной клик – 1x14500 Li-Ion (Prime A1 Pro) / 1x18350 или RCR123 Li-Ion (Prime C1 Pro) / 2xRCR123 Li-Ion (Prime C2 Pro).

После процедуры выбора фонарь мигнет 1, 2 или 3 раза, чтобы показать запомненный тип питания, и погаснет.

Мы НЕ РЕКОМЕНДУЕМ использовать низкокачественные батарейки CR123A, потому что при высоких нагрузках они способны взорваться. Для стабильной работы Турбо режима (для Prime C2 Pro) необходимо применение аккумуляторов 18650 Li-Ion без платы защиты либо с платой защиты, обеспечивающей разрядный ток 7A.

Не рекомендуется оставлять элементы питания (особенно, перезаряжаемые) внутри фонаря при длительном хранении, поскольку элементы питания при некоторых условиях хранения могут протечь и испортить внутренние части фонаря. Если Вы храните фонарь в состоянии готовности с установленными элементами питания, то перед длительным хранением установите новые и заряженные элементы питания. Храните фонарь при допустимой для элементов питания температуре и проверяйте их состояние, хотя бы раз в месяц. Если Вы заметили какие-либо признаки поврежденных элементов питания – немедленно извлеките их из фонаря и выведите их из эксплуатации. Также рекомендуется заменить разряженные батарейки новыми перед хранением, так как шанс протечки разряженных батареек выше.

Управление

<p>Кликнуть 2 раза</p> <p>Базовый → Светлячок Другое состояние → Базовый</p>	<p>Нажать и держать</p> <p>Базовый1 → Базовый2 Базовый3</p>	<p>Базовый</p>	<p>В фонаре присутствуют 4 секции режимов и два типа управления:</p> <p>[1] – Светлячки [3] – Турбо режимы [2] – Базовые режимы [4] – Стробоскопы</p> <p>Выключенное состояние (ВЫКЛ): 1 клик: Включение последнего запомненного режима. Нажатие и удержание: Включение Светлячка1 в Секции [1].</p> <p>Включенное состояние (ВКЛ): 1 клик: Выключение фонаря. Нажатие и удержание: Циклический перебор режимов в Секции. Любое состояние (ВКЛ или ВЫКЛ): 2 клика: Включение Базового режима Секции [2]. Повторный двойной клик переключает между выбранными режимами в Секции [1] и Секции [2]. 3 клика: Включение Турбо режима из Секции [3]. 4 клика: Включение Строба из Секции [4].</p> <p>Prime C2 Pro имеет два типа управления:</p> <ol style="list-style-type: none"> 1. Обычный – включение/выключение фонаря одним кликом. 2. Тактический – включение одним кликом последнего режима только на время удержания кнопки. Данный тип управления используется для кратковременной подсветки и подачи сигналов. <p>Для выбора тактического типа: заднюю крышку открутить на 1/4, нажать кнопку и, удерживая ее нажатой – снова закрутить крышку. Для отмены: при закрученной крышке нажать кнопку и, удерживая ее нажатой – открутить крышку на 1/4.</p> <p>Автозапоминание. После выключения фонаря последний режим запоминается для быстрого доступа 1 кликом при следующем включении.</p> <p>Функция блокировки. Для предотвращения случайного включения фонаря открутите заднюю крышку на 1/4. Цветная индикация состояния также будет временно отключена.</p> <p>Цветная индикация состояния. Краткие вспышки каждые 5 секунд показывают напряжение питания. Только Prime C2 Pro имеет цветную индикацию состояния в выключенном состоянии и режимах Светлячок.</p> <p>Включение/отключение цветной индикации состояния (только Prime C2 Pro). По умолчанию она отключена в режимах Светлячок и в выключенном состоянии. Для включения/отключения нужно открутить заднюю крышку на 1/4, нажать кнопку и, удерживая ее, закрутить и открутить крышку. Состояние запоминается даже при смене элементов питания. Ультразвук расход тока позволяет работать цветной индикации более 25 лет.</p>
<p>Кликнуть 2 раза</p> <p>Светлячок Базовый</p>	<p>Нажать и держать</p> <p>ВЫКЛ → Светлячок1 Светлячок1 → Светлячок2 Светлячок3 (для Prime C2 Pro)</p>	<p>Светлячок</p>	<p>Включенное состояние (ВКЛ): 1 клик: Выключение фонаря. Нажатие и удержание: Циклический перебор режимов в Секции. Любое состояние (ВКЛ или ВЫКЛ): 2 клика: Включение Базового режима Секции [2]. Повторный двойной клик переключает между выбранными режимами в Секции [1] и Секции [2]. 3 клика: Включение Турбо режима из Секции [3]. 4 клика: Включение Строба из Секции [4].</p> <p>Prime C2 Pro имеет два типа управления:</p> <ol style="list-style-type: none"> 1. Обычный – включение/выключение фонаря одним кликом. 2. Тактический – включение одним кликом последнего режима только на время удержания кнопки. Данный тип управления используется для кратковременной подсветки и подачи сигналов. <p>Для выбора тактического типа: заднюю крышку открутить на 1/4, нажать кнопку и, удерживая ее нажатой – снова закрутить крышку. Для отмены: при закрученной крышке нажать кнопку и, удерживая ее нажатой – открутить крышку на 1/4.</p> <p>Автозапоминание. После выключения фонаря последний режим запоминается для быстрого доступа 1 кликом при следующем включении.</p> <p>Функция блокировки. Для предотвращения случайного включения фонаря открутите заднюю крышку на 1/4. Цветная индикация состояния также будет временно отключена.</p> <p>Цветная индикация состояния. Краткие вспышки каждые 5 секунд показывают напряжение питания. Только Prime C2 Pro имеет цветную индикацию состояния в выключенном состоянии и режимах Светлячок.</p> <p>Включение/отключение цветной индикации состояния (только Prime C2 Pro). По умолчанию она отключена в режимах Светлячок и в выключенном состоянии. Для включения/отключения нужно открутить заднюю крышку на 1/4, нажать кнопку и, удерживая ее, закрутить и открутить крышку. Состояние запоминается даже при смене элементов питания. Ультразвук расход тока позволяет работать цветной индикации более 25 лет.</p>
<p>Кликнуть 3 раза</p> <p>Любое состояние → Турбо</p>	<p>Нажать и держать</p> <p>Турбо1 Турбо2</p>	<p>Турбо</p>	<p>Включенное состояние (ВКЛ): 1 клик: Выключение фонаря. Нажатие и удержание: Циклический перебор режимов в Секции. Любое состояние (ВКЛ или ВЫКЛ): 2 клика: Включение Базового режима Секции [2]. Повторный двойной клик переключает между выбранными режимами в Секции [1] и Секции [2]. 3 клика: Включение Турбо режима из Секции [3]. 4 клика: Включение Строба из Секции [4].</p> <p>Prime C2 Pro имеет два типа управления:</p> <ol style="list-style-type: none"> 1. Обычный – включение/выключение фонаря одним кликом. 2. Тактический – включение одним кликом последнего режима только на время удержания кнопки. Данный тип управления используется для кратковременной подсветки и подачи сигналов. <p>Для выбора тактического типа: заднюю крышку открутить на 1/4, нажать кнопку и, удерживая ее нажатой – снова закрутить крышку. Для отмены: при закрученной крышке нажать кнопку и, удерживая ее нажатой – открутить крышку на 1/4.</p> <p>Автозапоминание. После выключения фонаря последний режим запоминается для быстрого доступа 1 кликом при следующем включении.</p> <p>Функция блокировки. Для предотвращения случайного включения фонаря открутите заднюю крышку на 1/4. Цветная индикация состояния также будет временно отключена.</p> <p>Цветная индикация состояния. Краткие вспышки каждые 5 секунд показывают напряжение питания. Только Prime C2 Pro имеет цветную индикацию состояния в выключенном состоянии и режимах Светлячок.</p> <p>Включение/отключение цветной индикации состояния (только Prime C2 Pro). По умолчанию она отключена в режимах Светлячок и в выключенном состоянии. Для включения/отключения нужно открутить заднюю крышку на 1/4, нажать кнопку и, удерживая ее, закрутить и открутить крышку. Состояние запоминается даже при смене элементов питания. Ультразвук расход тока позволяет работать цветной индикации более 25 лет.</p>
<p>Кликнуть 4 раза</p> <p>Любое состояние → Стробоскоп</p>	<p>Нажать и держать</p> <p>Строб1 → Строб2 Строб3</p>	<p>Строб</p>	<p>Включенное состояние (ВКЛ): 1 клик: Выключение фонаря. Нажатие и удержание: Циклический перебор режимов в Секции. Любое состояние (ВКЛ или ВЫКЛ): 2 клика: Включение Базового режима Секции [2]. Повторный двойной клик переключает между выбранными режимами в Секции [1] и Секции [2]. 3 клика: Включение Турбо режима из Секции [3]. 4 клика: Включение Строба из Секции [4].</p> <p>Prime C2 Pro имеет два типа управления:</p> <ol style="list-style-type: none"> 1. Обычный – включение/выключение фонаря одним кликом. 2. Тактический – включение одним кликом последнего режима только на время удержания кнопки. Данный тип управления используется для кратковременной подсветки и подачи сигналов. <p>Для выбора тактического типа: заднюю крышку открутить на 1/4, нажать кнопку и, удерживая ее нажатой – снова закрутить крышку. Для отмены: при закрученной крышке нажать кнопку и, удерживая ее нажатой – открутить крышку на 1/4.</p> <p>Автозапоминание. После выключения фонаря последний режим запоминается для быстрого доступа 1 кликом при следующем включении.</p> <p>Функция блокировки. Для предотвращения случайного включения фонаря открутите заднюю крышку на 1/4. Цветная индикация состояния также будет временно отключена.</p> <p>Цветная индикация состояния. Краткие вспышки каждые 5 секунд показывают напряжение питания. Только Prime C2 Pro имеет цветную индикацию состояния в выключенном состоянии и режимах Светлячок.</p> <p>Включение/отключение цветной индикации состояния (только Prime C2 Pro). По умолчанию она отключена в режимах Светлячок и в выключенном состоянии. Для включения/отключения нужно открутить заднюю крышку на 1/4, нажать кнопку и, удерживая ее, закрутить и открутить крышку. Состояние запоминается даже при смене элементов питания. Ультразвук расход тока позволяет работать цветной индикации более 25 лет.</p>
<p>Уровень батареи</p> <p>< 100% < 75% 5сек</p>	<p>Включение / выключение</p> <p>1 2 + Нажать и держать</p>	<p>Индикация состояния</p>	<p>Включенное состояние (ВКЛ): 1 клик: Выключение фонаря. Нажатие и удержание: Циклический перебор режимов в Секции. Любое состояние (ВКЛ или ВЫКЛ): 2 клика: Включение Базового режима Секции [2]. Повторный двойной клик переключает между выбранными режимами в Секции [1] и Секции [2]. 3 клика: Включение Турбо режима из Секции [3]. 4 клика: Включение Строба из Секции [4].</p> <p>Prime C2 Pro имеет два типа управления:</p> <ol style="list-style-type: none"> 1. Обычный – включение/выключение фонаря одним кликом. 2. Тактический – включение одним кликом последнего режима только на время удержания кнопки. Данный тип управления используется для кратковременной подсветки и подачи сигналов. <p>Для выбора тактического типа: заднюю крышку открутить на 1/4, нажать кнопку и, удерживая ее нажатой – снова закрутить крышку. Для отмены: при закрученной крышке нажать кнопку и, удерживая ее нажатой – открутить крышку на 1/4.</p> <p>Автозапоминание. После выключения фонаря последний режим запоминается для быстрого доступа 1 кликом при следующем включении.</p> <p>Функция блокировки. Для предотвращения случайного включения фонаря открутите заднюю крышку на 1/4. Цветная индикация состояния также будет временно отключена.</p> <p>Цветная индикация состояния. Краткие вспышки каждые 5 секунд показывают напряжение питания. Только Prime C2 Pro имеет цветную индикацию состояния в выключенном состоянии и режимах Светлячок.</p> <p>Включение/отключение цветной индикации состояния (только Prime C2 Pro). По умолчанию она отключена в режимах Светлячок и в выключенном состоянии. Для включения/отключения нужно открутить заднюю крышку на 1/4, нажать кнопку и, удерживая ее, закрутить и открутить крышку. Состояние запоминается даже при смене элементов питания. Ультразвук расход тока позволяет работать цветной индикации более 25 лет.</p>
<p>Индикация уровня батареи</p> <p>Сигнальная Критическая 2сек 1сек < 25% < 10%</p>	<p>Индикация температуры</p> <p>Сигнальная Критическая 2сек 1сек ТЕПЛЫЙ ГОРЯЧИЙ</p>	<p>Индикация состояния</p>	<p>Включенное состояние (ВКЛ): 1 клик: Выключение фонаря. Нажатие и удержание: Циклический перебор режимов в Секции. Любое состояние (ВКЛ или ВЫКЛ): 2 клика: Включение Базового режима Секции [2]. Повторный двойной клик переключает между выбранными режимами в Секции [1] и Секции [2]. 3 клика: Включение Турбо режима из Секции [3]. 4 клика: Включение Строба из Секции [4].</p> <p>Prime C2 Pro имеет два типа управления:</p> <ol style="list-style-type: none"> 1. Обычный – включение/выключение фонаря одним кликом. 2. Тактический – включение одним кликом последнего режима только на время удержания кнопки. Данный тип управления используется для кратковременной подсветки и подачи сигналов. <p>Для выбора тактического типа: заднюю крышку открутить на 1/4, нажать кнопку и, удерживая ее нажатой – снова закрутить крышку. Для отмены: при закрученной крышке нажать кнопку и, удерживая ее нажатой – открутить крышку на 1/4.</p> <p>Автозапоминание. После выключения фонаря последний режим запоминается для быстрого доступа 1 кликом при следующем включении.</p> <p>Функция блокировки. Для предотвращения случайного включения фонаря открутите заднюю крышку на 1/4. Цветная индикация состояния также будет временно отключена.</p> <p>Цветная индикация состояния. Краткие вспышки каждые 5 секунд показывают напряжение питания. Только Prime C2 Pro имеет цветную индикацию состояния в выключенном состоянии и режимах Светлячок.</p> <p>Включение/отключение цветной индикации состояния (только Prime C2 Pro). По умолчанию она отключена в режимах Светлячок и в выключенном состоянии. Для включения/отключения нужно открутить заднюю крышку на 1/4, нажать кнопку и, удерживая ее, закрутить и открутить крышку. Состояние запоминается даже при смене элементов питания. Ультразвук расход тока позволяет работать цветной индикации более 25 лет.</p>

Предупредительная индикация показывает напряжение питания и температуру фонаря.

Низкий уровень заряда. Когда уровень заряда станет <25%, то цветной диод начнет показывать сигнальный уровень предупреждения – оранжевым 1 раз в 2 секунды. При дальнейшем падении напряжения начнется ступенчатое снижение яркости для обеспечения безопасности питания и пользователя. Если яркость режима упадет ниже 25% от обычного уровня, то основной диод моргнет 2 раза. При критическом уровне заряда <10% цветной диод моргает красным 1 раз в секунду.

Высокая температура (только Prime C2 Pro). Когда она увеличивается до сигнального уровня предупреждения – цветной диод моргает оранжевым 3 раза каждые 2 секунды. При критическом уровне цветной диод моргает красным 3 раза каждую секунду, и яркость начинает снижаться. После охлаждения яркость возрастает до обычного уровня.

Постоянный свет. Мощная электроника обеспечивает постоянную яркость света даже в режиме Турбо1, используя всю энергию питания. А режим Турбо2 дает максимальную яркость по аналогии с технологией Overboost в автомобилях, но до тех пор, пока температура фонаря и потребляемый от батареи питания ток не превышают критических значений.

Система активного термоконтроля (только Prime C2 Pro) постоянно измеряет температуру и предотвращает перегрев фонаря, снижая яркость и температуру до безопасного уровня. Свет восстанавливается, когда фонарь охлаждается. Это происходит не по таймеру, а используются реальные замеры температуры. В условиях хорошего охлаждения фонарь светит без падения яркости.

Система безопасного софт-старта и цифровой стабилизации света отслеживает напряжение батареи, включает фонарь на допустимой яркости или же ее ступенчато снижает, если напряжение начинает падать ниже разрешенного уровня. Данные действия позволяют увеличить время свечения, используя всю имеющуюся энергию, а также получить более длительный срок службы аккумулятора, не допуская его чрезмерного разряда или перегрева.