

**Не мешай,
я мешаю!**



**Блендер
КТ-1377**

Если у вас возникнут трудности с использованием нашей техники, перед обращением в магазин просим позвонить на горячую линию Kitfort:

8-800-775-56-87

(пн-пт с 9:30 до 17:30 по московскому времени)

info@kitfort.ru

Мы расскажем про особенности работы прибора и проконсультируем по любым другим вопросам

Содержание

Общие сведения	4
Комплектация	4
Устройство блендера.....	5
Подготовка к работе и использование.....	6
Обслуживание, уход и хранение.....	9
Устранение неполадок	9
Технические характеристики.....	10
Меры предосторожности.....	12
Другие товары «Китфорт»	13

Общие сведения

Блендер Kitfort КТ-1377 предназначен для измельчения, смешивания, взбивания, гомогенизации, замеса жидкого теста, смешивания коктейлей, колки льда, приготовления смузи и протеиновых смесей.

Корпус блендера выполнен из пластика. Прибор имеет компактные размеры и оснащен ножом из нержавеющей стали.

В комплекте к блендеру прилагаются две спортивных бутылки объемом 600 мл с крышкой и кружка-банка «Mason Jar». Бутылки и кружка выполнены из легкого и прочного тритана.

После приготовления напитка бутылку можно закрыть навинчивающейся крышкой, после чего она превращается в удобный контейнер для хранения и переноски приготовленной смеси. Вы можете поместить бутылку в холодильник или взять с собой в спортзал. Бутылка помещается в подстаканник автомобиля. На крышке есть ручка для переноски и отверстие для питья, закрываемое крышкой. Кружку можно закрыть крышкой и установить в отверстие соломинку, которая входит в комплект.

Управление блендером осуществляется с помощью регулятора, выполненного в винтажном стиле. Блендер смешивает на двух скоростях, а также имеет импульсный режим.

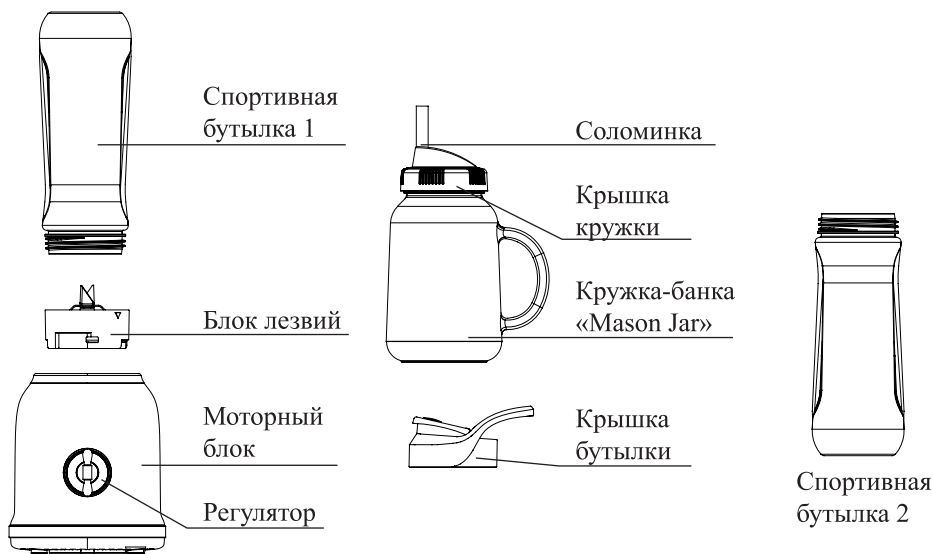
Для обеспечения безопасности блендер может работать только с установленной бутылкой. Резиновые ножки обеспечивают прочную фиксацию блендера на столе.

Комплектация

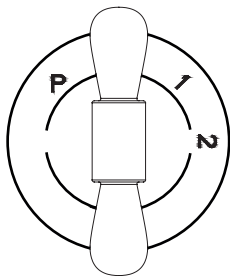
1. Моторный блок — 1 шт.
2. Спортивная бутылка на 600 мл — 2 шт.
3. Кружка-банка «Mason Jar» на 600 мл — 1 шт.
4. Блок лезвий — 1 шт.
5. Крышка бутылки — 1 шт.
6. Крышка кружки — 1 шт.
7. Соломинка — 1 шт.
8. Руководство по эксплуатации — 1 шт.
9. Гарантийный талон — 1 шт.
10. Коллекционный магнит — 1 шт.*

*опционально

Устройство блендера



Регулятор



Режимы работы:

- P — импульсный режим;
- 0 — выключено;
- 1 — низкая скорость работы;
- 2 — высокая скорость работы.

В импульсном режиме блендер работает, пока вы держите регулятор. Если его отпустить, он автоматически вернется в положение «0» (выключено).

Скорость вращения лезвий в импульсном режиме соответствует максимальной скорости.

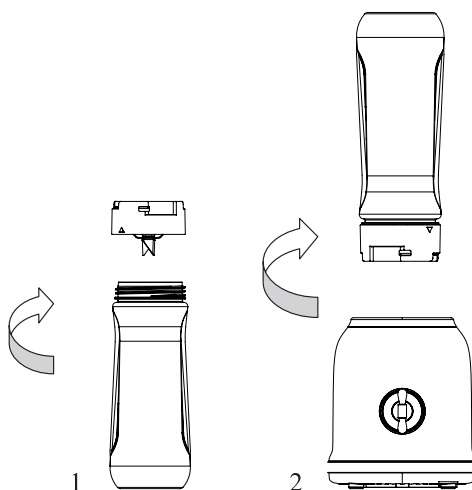
Подготовка к работе и использование

Перед первым использованием вымойте все составные части, кроме моторного блока, и высушите их. Моторный блок протрите сначала влажной, а затем сухой тканью.

Поместите моторный блок на устойчивую горизонтальную поверхность на расстоянии не менее 10 см от стены и края стола. Вы можете использовать кружку или бутылку.

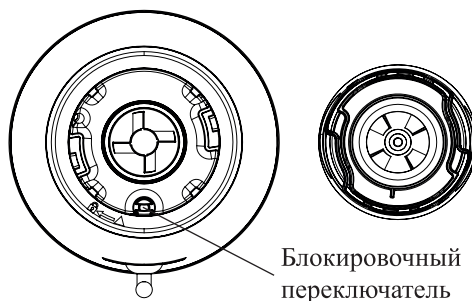
Сборка

1. Положите в бутылку или кружку ингредиенты. Закройте емкость блоком лезвий и закрутите его по часовой стрелке до упора.
2. Переверните емкость вверх дном и поместите ее на моторный блок, вставив блок лезвий в направляющие на моторном блоке. Поверните емкость с блоком лезвий по часовой стрелке до упора.



Блокировочный переключатель

На моторном блоке в месте крепления блока лезвий расположен блокировочный переключатель. Он служит для предотвращения включения блендера с незакрепленной емкостью. Завернуть до упора блок лезвий на моторном блоке возможно только с установленной на блок лезвий емкостью.



Включение

1. Подключите моторный блок к сети электропитания.
2. Поверните регулятор и начните смешивание ингредиентов.
3. По окончании приготовления переведите регулятор в положение «0», чтобы остановить работу блендера.
4. Отключите блендер от сети электропитания, поверните емкость с блоком лезвий против часовой стрелки и выньте ее из моторного блока.

5. Переверните емкость блоком лезвий вверх. Поверните блок лезвий против часовой стрелки и снимите его.
6. Закройте кружку или бутылку крышкой или перелейте полученную смесь в другую емкость.

Мойте емкости блендера и блок лезвий сразу после использования, см. подробности в разделе «Обслуживание, уход и хранение».

Общие советы по использованию

Не превышайте максимальное время непрерывной работы блендера в 3 минуты. После истечения этого интервала дайте мотору остыть в течение 2 минут.

Внимание! Для облегчения перемешивания и измельчения ингредиентов добавляйте в кружку или бутылку некоторое количество жидкости! Подробнее см. в главе «Особенности смешивания в блендере и отличие его от измельчителя».

В процессе колки льда придерживайте кружку или бутылку рукой. Блендер расколает лед в крошку. Не используйте большие куски льда, т.к. это может привести к порче блендера.

Не кладите в кружку и бутылку ингредиенты, которые могут вызвать повреждение блендера: кости, большие куски твердых продуктов, слишком твердые продукты и т.д.

При измельчении твердых ингредиентов вместе с жидкостью куски ингредиентов могут скопиться в центре емкости, не попадая на ножи. В этом случае снимите емкость и ложкой распределите равномерно продукты.

Возможен небольшой нагрев содержимого емкости во время смешивания. Это связано с вязкостью смешиваемых продуктов и силой трения возникающей между лезвиями блендера и смешиваемыми продуктами. Для приготовления молочных коктейлей, смузи и остальных блюд, подаваемых в охлажденном виде, рекомендуется использовать заранее охлажденные продукты и ближе к концу приготовления добавлять туда немного колотого льда. Чтобы избежать излишнего нагрева, рекомендуется следить за процессом смешивания и измельчения и сразу по достижении необходимой консистенции прерывать смешивание.

Для оптимального измельчения рекомендуется класть ингредиенты в следующей последовательности: жидкость, свежие (незамороженные) продукты, замороженные фрукты и ягоды, йогурт или мороженое.

Не заливайте в кружку или бутылку жидкость с температурой выше 60 °С.

Всегда выключайте блендер перед снятием емкости. После выключения блендера всегда дожидайтесь полной остановки лезвий и только потом снимайте емкость или извлекайте содержимое.

Не включайте прибор с пустой емкостью.

Примечание. После активного использования блендера пластиковые емкости могут стать матовыми. Это нормально и не является браком.

Особенности смешивания в блендере и отличие его от измельчителя

Измельчитель рубит (измельчает) продукты на кусочки. Блендер может измельчить продукты на очень мелкие кусочки, фактически в пюре. Это обусловлено разницей в конструкции этих приборов.

У измельчителя несколько ножей, они расположены по всей высоте емкости для смешивания. Поскольку нож измельчителя вращается медленнее, получается не пюре, а рубленые кусочки. Степень измельчения определяется временем измельчения.

У блендера всего один нож, расположенный внизу емкости. Чтобы измельчить полную чашу продуктов, должна быть вертикальная циркуляция содержимого. Тогда ингредиенты, перемешиваясь, будут постепенно подаваться к ножу и равномерно измельчаться. Если циркуляции в емкости нет, то продукты будут измельчаться только около ножа. Для равномерного перемешивания содержимого обязательно добавляйте в емкость для смешивания жидкость.

Дополнительно, чтобы измельчение было равномерным, рекомендуется:

- нарезать продукты мельче;
- положить в емкость небольшое количество ингредиентов.

Рецепты

Банановый коктейль

Для приготовления коктейля сначала измельчите в емкости блендера лед, если вы хотите, чтобы напиток был охлажденным. После этого добавьте в емкость сок лимона (из расчета половина лимона на 1 литр молока). Затем заполните половину емкости блендера очищенными и порезанными на кусочки бананами. Добавьте при желании 4 ч.л. сахара с горкой (на 1 литр молока). Добавьте в емкость холодное нежирное молоко. Емкость нужно заполнить на 2/3. Включите блендер и готовьте 1 минуту, а затем выключите блендер. Повторите при необходимости. Коктейль готов. Его рекомендуется подавать сразу же после приготовления.

Размолотые сухари для панировки

Положите в емкость 1–2 сухаря, разломленных на некрупные кусочки. Измельчайте около минуты.

Восстановленное молоко

Налейте в емкость 250 мл воды и положите 10 г молочного порошка. Включите блендер и перемешивайте в течение 20 секунд.

Обслуживание, уход и хранение

Перед обслуживанием блендера не забудьте отключить его от сети электропитания.

Мойте бутылку, кружку и блок лезвий сразу после использования. Не допускайте засыхания остатков пищи внутри кружки и бутылки.

Для удаления остатков пищи из бутылки или кружки налейте в них немного воды с добавлением моющего средства, установите бутылку или кружку на блендер и включите его на несколько секунд. Затем ополосните бутылку или кружку и блок лезвий водой.

Кружку, крышки, блок лезвий и бутылки можно мыть в посудомоечной машине при температуре не выше 60 °С.

Не используйте для мытья агрессивные моющие средства и абразивные материалы. После мытья вытрите лезвия насухо.

Будьте осторожны при мытье ножей в блоке лезвий, не поранитесь, лезвия очень острые.

Моторный блок протрите влажной, а затем сухой тканью. Не погружайте моторный блок в воду или другие жидкости. Если в моторный блок попала вода, хорошо просушите его перед включением.

Храните блендер в сухом и прохладном месте, недоступном для детей.

Устранение неполадок

Блендер не включается

Возможная причина	Решение
Отсутствует напряжение в сети	Проверьте напряжение в сети
Неправильно установлены бутылка или кружка	Снимите бутылку или кружку с моторного блока и установите согласно инструкции

Повышенная вибрация и шум

Возможная причина	Решение
Устройство установлено на неровную поверхность	Установите блендер на ровную поверхность

Блок лезвий не выкручивается из моторного блока

Возможная причина	Решение
Между блоком лезвий и моторным блоком находятся загрязнения, которые заблокировали блок лезвий в месте крепления	Закрутите емкость сильнее, а затем, раскачивая, аккуратно выкрутите емкость с блоком лезвий из моторного блока

Содержимое нагревается

Возможная причина	Решение
Начальная температура продуктов высока	Загружайте охлажденные или замороженные продукты и жидкости
Длительное время смешивания	Контролируйте время смешивания, выключайте блендер сразу по достижении нужной консистенции

Из блендера идет дым

Возможная причина	Решение
Мотор перегрелся	Дайте блендеру остыть в течение нескольких часов

Если ваша ситуация не отображена выше, пишите нам на адрес info@kitfort.ru, приложив фотографии или видеофайлы, фиксирующие вашу проблему. Пришлите также фотографию наклейки с серийным номером, расположенную на дне или на задней части корпуса устройства.

Технические характеристики

1. Напряжение: 220–240 В, 50/60 Гц
2. Мощность: 300 Вт
3. Класс защиты от поражения электрическим током: II
4. Количество скоростей: 2 + импульсный режим
5. Максимальное время непрерывной работы: 3 мин
6. Емкость спортивной бутылки: 600 мл
7. Емкость кружки-банки «Mason Jar»: 600 мл
8. Материал бутылок и кружки: пластик (Tritan)
9. Материал лезвий: нержавеющая сталь
10. Материал корпуса: пластик
11. Длина сетевого шнура: 1,2 м

12. Максимальная скорость вращения ножей:
 - низкая скорость работы: 17200 об/мин $\pm 15\%$
 - высокая скорость работы: 21500 об/мин $\pm 15\%$
13. Размер устройства с установленной бутылкой: 130 × 143 × 345 мм
14. Размер упаковки: 245 × 205 × 210 мм
15. Вес нетто: 1,3 кг
16. Вес брутто: 1,7 кг

Срок службы: 2 года

Срок гарантии: 1 год

Товар сертифицирован:



Производитель: Нинбо Дачжоу Илектрикэл Ко., Лтд. Моджоцяо Роуд, Зэ Саус
Оф Юйяо, Икономик Дивелэпмэнт Зоун, Чжэцзян Провинс 315400, Китай.

Импортер: ООО «Аэро-Трейд». 197022, г. Санкт-Петербург, Инструментальная
ул., д. 3, лит. X, офис 1.

Страна происхождения: Китай.

Уполномоченная организация для принятия претензий на территории РФ:
ООО «Аэро-Трейд». 197022, г. Санкт-Петербург, Инструментальная ул., д. 3, лит. X, офис 1.

Горячая линия производителя: 8-800-775-56-87 (пн-пт с 9:30 до 17:30 по мо-
сковскому времени), info@kitfort.ru

Адреса сервисных центров вы можете узнать у оператора горячей линии или на
сайте kitfort.ru

Требуется особая утилизация. Во избежание нанесения вреда окружающей среде
необходимо отделить данный объект от обычных отходов и утилизировать его наибо-
лее безопасным способом, например, сдать в специальные места по утилизации.

Месяц и год изготовления указаны на нижней стороне упаковочной коробки.

Производитель имеет право на внесение изменений в дизайн, комплектацию,
а также в технические характеристики изделия в ходе совершенствования своей
продукции без дополнительного уведомления об этих изменениях.

Меры предосторожности

Пожалуйста, внимательно прочтите инструкцию по эксплуатации. Обратите особое внимание на меры предосторожности. Всегда держите инструкцию под рукой.

1. Устройство предназначено для использования в бытовых условиях и может применяться в квартирах, загородных домах, гостиничных номерах, офисах и других подобных местах для непромышленной и некоммерческой эксплуатации.
2. Используйте блендер только по назначению и в соответствии с указаниями, изложенными в данном руководстве. Нецелевое использование устройства будет считаться нарушением условий надлежащей эксплуатации.
3. Перед подключением устройства к электрической розетке убедитесь, что параметры электропитания, указанные на нем, совпадают с параметрами используемого источника питания.
4. Для предотвращения поражения электрическим током не погружайте устройство в воду и другие жидкости.
5. Не переносите блендер, взявшись за шнур питания. Не тяните за шнур питания при отключении вилки от розетки.
6. Не используйте устройство, если шнур питания, вилка или другие части прибора повреждены. Во избежание поражения электрическим током не разбирайте устройство самостоятельно — для его ремонта обратитесь к квалифицированному специалисту. Помните, неправильная сборка устройства повышает опасность поражения электрическим током при эксплуатации.
7. Детям, людям с ограниченными физическими, сенсорными или умственными способностями, а также лицам, не обладающим достаточными знаниями и опытом, разрешается пользоваться прибором только под контролем лиц, ответственных за их безопасность, или после инструктажа по эксплуатации устройства. Не позволяйте детям играть с прибором.
8. Контролируйте работу блендера, когда рядом находятся дети или домашние животные.
9. Не оставляйте работающий прибор без присмотра. Выключите его и отключите от сети, если не используете прибор длительное время или перед проведением обслуживания.
10. Устанавливайте блендер только на устойчивую горизонтальную поверхность на расстоянии не менее 10 см от стены и края стола.
11. Не пытайтесь обойти блокировку включения устройства.
12. Не допускайте падения прибора и не подвергайте его ударам.
13. Храните устройство в недоступных детям местах.
14. Используйте только предлагаемые производителем аксессуары или комплектующие. Использование иных дополнительных принадлежностей может привести к поломке устройства или получению травм.

Другие товары «Китфорт»



Планетарный миксер КТ-1343

- планетарная система вращения
- мощность: 1000 Вт
- емкость чаши: 5 л
- 2 крюка для более эффективного замеса теста

Чайник КТ-629

- 7 режимов нагрева
- мощность: 1800 Вт
- емкость: 1,5 л
- двойной корпус — не обжигает и сохраняет тепло



Кофеварка Kitfort КТ-714

- мощность: 950–1150 Вт
- капельное приготовление кофе
- электронное управление
- LED дисплей
- два режима подогрева
- автоотключение



Ручной автомобильный пылесос KT-537

- виды уборки: сухая и сбор жидкости
- мощность: 75 Вт
- пылесборник: 0,4 л
- работает от прикуривателя
- 3 дополнительные насадки

Вертикальный пылесос KT-536

- конструкция «2 в 1»,
съемный ручной пылесос
- мощность: 120 Вт
- маневренная щетка с подсветкой
- беспроводной



Мясорубка KT-2101

- дизайн от Студии Артемия Лебедева
- насадки для колбас и кеббе
- мощность: 1500 Вт
- производительность: 1,2 кг/мин



Всегда что-то новенькое!

Kitfort — современный и креативный бренд, который предлагает покупателям не только качественные товары по выгодной цене, но и радуется подарками, конкурсами и живым интерактивом! Тысячи пользователей следят за нашими обновлениями и розыгрышами в социальных сетях. Присоединяйтесь к нам и вы!

Приветствуем вас в нашей группе «ВКонтакте»! Каждую неделю мы разыгрываем там десятки призов бытовой техники Kitfort. Участвуйте в морских боях, лотереях, творческих конкурсах и делайте репосты. Адрес группы: vk.com/kitfort

Если вы любите смотреть видео, введите в поиске YouTube: «Kitfort Show» и наслаждайтесь веселыми скетчами на нашем канале. В каждом новом выпуске мы разыгрываем самые популярные товары и новинки компании за комментарии от подписчиков. А содержание видеороликов заставит вас от души посмеяться и стать нашим другом и ценителем того, что мы делаем.

Подписывайтесь и будьте в деле вместе с Kitfort!

info@kitfort.ru

8-800-775-56-87