



# MOMENTUM WIRELESS

Model: M3AEBTXL

- EN Quick Guide
- DE Kurzanleitung
- FR Guide rapide
- ES Instrucciones resumidas
- PT Guia rápido
- NL Beknopte handleiding
- IT Guida rapida
- DA Kort vejledning
- SV Snabbguide
- FI Pikaohje
- EL Συνοπτικές οδηγίες
- PL Krótka instrukcja obsługi
- TR Hızlı Kılavuz
- RU Краткая инструкция
- JA 簡易説明書
- ZH 快速指南
- TW 快速使用指南
- KO 빠른 안내서
- ID Panduan ringkas

**SENNHEISER**

Instruction manuals and product support | Bedienungsanleitungen und Produktbetreuung | Manuels d'utilisation et assistance produit | Instrucciones de manejo y soporte técnico de productos | Manuais de instruções e assistência ao produto | Gebruiksaanwijzingen en product-support | Istruzioni per l'uso e assistenza sul prodotto | Betjeningsvejledninger og produktrådgivning | Bruksanvisningar och produktsupport | Käyttöohjeet ja tuoteneuvonta | Οδηγίες λειτουργίας και υποστήριξη προϊόντος | Instrukcje obsługi i pomoc produktowa |

Kullanım kılavuzu ve ürün desteği | Инструкции по эксплуатации и поддержка продукта | 取扱説明書と製品サポート | 操作说明与产品支持 | 操作說明與產品支援 | 사용 설명서 및 제품 지원 | Petunjuk penggunaan dan dukungan produk

[www.sennheiser.com](http://www.sennheiser.com)  
[www.sennheiser.com/download](http://www.sennheiser.com/download)  
**Smart Control**  
[www.sennheiser.com/smartcontrol](http://www.sennheiser.com/smartcontrol)



Use of the Made for Apple badge means that an accessory has been designed to connect specifically to the Apple product(s) identified in the badge, and has been certified by the developer to meet Apple performance standards. Apple is not responsible for the operation of this device or its compliance with safety and regulatory standards. Apple, the Apple logo, iPad, iPhone and Siri are trademarks of Apple Inc., registered in the U.S. and other countries. The trademark "iPhone" is used in Japan with a license from iPhone K.K. App Store is a service mark of Apple Inc. Android and Google play are registered trademarks of Google Inc. The Bluetooth® word mark and logos are registered trademarks owned by Bluetooth SIG, Inc. and any use of such marks by Sennheiser electronic GmbH & Co. KG is under license. The N-Mark is a trademark or registered trademark of NFC Forum, Inc. in the United States and in other countries. TILE and the TILE design are trademarks of Tile, Inc. Amazon, Alexa and all related logos are trademarks of Amazon.com, Inc. or its affiliates. Other company and product names mentioned herein are trademarks of their respective owners.

Sennheiser electronic GmbH & Co. KG  
 Am Labor 1, 30900 Wedemark, Germany  
[www.sennheiser.com](http://www.sennheiser.com)  
 Publ. 09/20, 587190/A02

Use the app to configure the headphones and additional functions. | Verwenden Sie die App für die Einrichtung und weitere Funktionen des Hörers. | Utilisez l'application pour configurer le casque et les fonctions supplémentaires. | Utilice la aplicación para la configuración y para otras funciones de los auriculares. | Utilize a aplicação para configurar os auscultadores e usufruir de outras funções. | Utilize a aplicación para configurar os auscultadores e usufruir de outras funções. | Gebrauk de app voor het instellen van de hoofdtelefoon en al zijn functies. |

Utilizzare l'app per la configurazione e per altre funzioni della cuffia. | Benyt appen forbindelse med indstilling og andre funktioner for øretelefonerne. | Använd appen för installationen och för övriga hörlursfunktioner. | Käytä sovellusta kuulokkeiden käyttöönottoa ja muita toimintoja varten. | Χρησιμοποιήστε την εφαρμογή για τη ρύθμιση και τις πρόσθετες λειτουργίες των ακουστικών. | Aplikację można wykorzystać do konfiguracji i ustawień dalszych funkcji słuchawek. |

Uygulamayı kulaklığın kurulumu ve diğer işlevleri için kullanınız. | Используйте приложение для настройки и доступа к другим функциям наушников. | アプリを使用し、イヤホンのさらなる機能を設定してください。 | 請通过应用程序设置耳机或使用耳机的其它功能。 | 請透過應用程序設定耳機或使用耳機的其他功能。 | 헤드셋의 또 다른 기능 및 설정을 실행하려면 앱을 사용하십시오. | Gunakan aplikasi untuk peralatan dan fungsi lain earphone. |

## Smart Control

▷ Download the free Sennheiser Smart Control app.



▷ Download the free Amazon Alexa app. ▷ Open the app and add the "MOMENTUM 3" to "Devices".



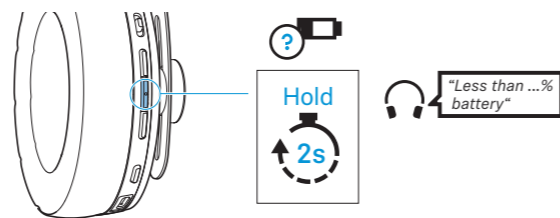
▷ Download the free Tile app. ▷ Open the app, tap the "+" and follow the simple activation instructions.



Checking the battery charge status | Ladestand abrufen | Vérifier l'état de charge | Consultar el estado de la carga | Consultar o estado de carga | Laadniveau opvragen

Richiamare lo stato di carica | Hentning af ladetilstand | Läsa av batterinivå | Lataustilan tarkastaminen | Ανάκτηση της κατάστασης φόρτισης | Sprawdzanie stanu naładowania

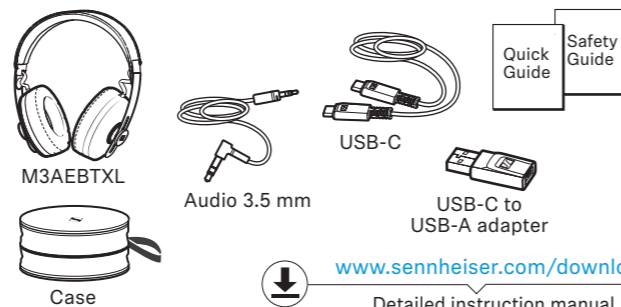
Şarj durumunu sorgulama | Получение информации об уровне заряда | 充電状態を呼び出す | 打开充电状态 | 打開充電狀態 | 충전 상태 불러오기 | Memanggil status pengisian



Package includes | Lieferumfang | Contenu de la livraison | Contenido del paquete | O pacote inclui | Inhoud van de verpakking

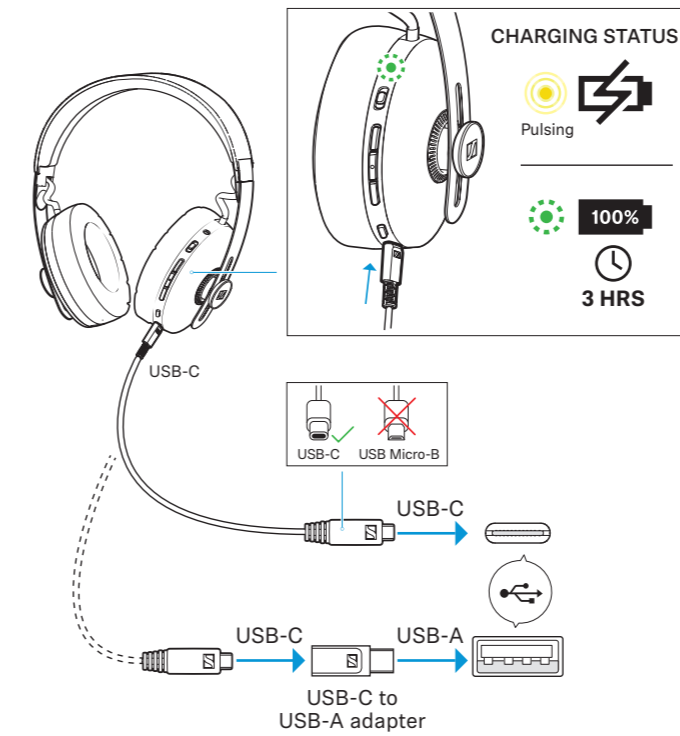
Contenuto della confezione | Pakken indeholder | Paketet innehåller | Pakkaussisältö | Περιεχόμενα πακέτου | Zestaw obejmuje

Амбалаж içeriği | Комплектация | パッケージに同梱されている品目 | 套裝包括 | 包裝內容 | 포장 내용물 | Isi kemasan



[www.sennheiser.com/download](http://www.sennheiser.com/download)  
Detailed instruction manual

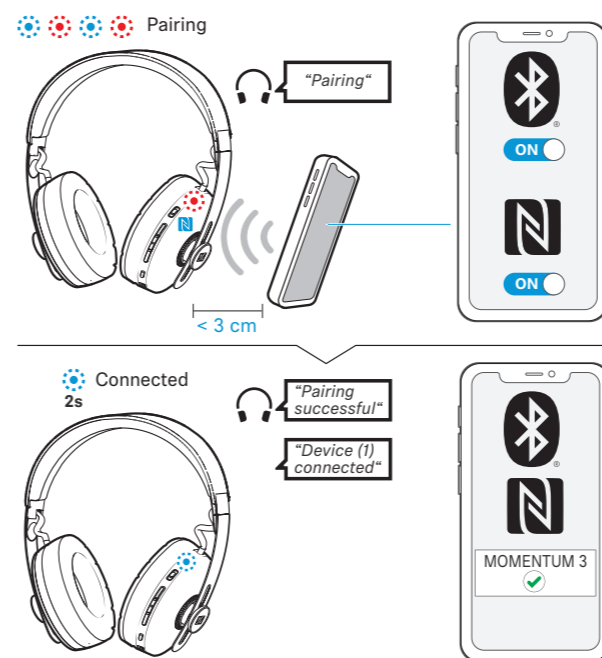
**1** Charging the headphones | Kopfhörer laden | Chargement du casque | Cargar los auriculares | Carregar os auscultadores | De hoofdtelefoon opladen | Carica delle cuffie | Opladning af hovedtelefoner | Ladda dina hörlurar | Kuulokkeiden lataaminen | Φόρτιση των ακουστικών | Ładowanie słuchawek | Kulaklığı şarj etme | Зарядка наушников | ヘッドフォンを充電する | 给耳机充电 | 為耳機充電 | 헤드폰 충전하기 | Mengisi daya headphone



**3a** Pairing and connecting to an NFC device | Mit einem NFC-Gerät koppeln (Pairing) und verbinden | Appairer et connecter le casque à un appareil compatible NFC | Sincronizar y conectar con un dispositivo NFC | Emparelhar e ligar a um dispositivo NFC | Met een NFC-apparaat pairen en verbinden

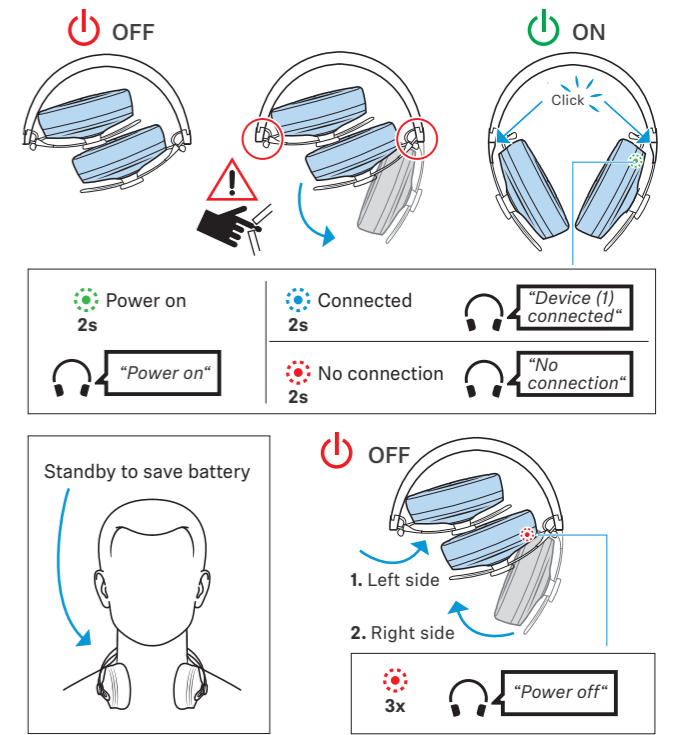
Abbinamento e collegamento a un dispositivo NFC | Parring og tilslutning til en NFC-enhed | Anslut till en NFC-enhet | Laiteparin ja yhteyden muodostaminen NFC-laitteen kanssa | Ζεύξη και σύνδεση σε συσκευή NFC | Parowanie i łączenie z urządzeniem NFC

NFC cihazına eşleşme ve bağlanma | Сопряжение и подключение к устройству NFC | NFC 機器とのペアリングと接続 | 与一个 NFC 设备配对并连接 | 配對和連接到NFC設備 | 페어링 및 NFC 장비에 연결 | Memasangkan dan menyambungkan ke perangkat NFC



**2** Switching the headphones on/off | Kopfhörer ein-/ausschalten | Allumer/éteindre le casque | Encender/apagar los auriculares | Ligar/desligar os auscultadores | De hoofdtelefoon in-/uitschakelen | Accensione/spengimento delle cuffie | Sådan tændes og slukkes hovedtelefonerne | Hörlurar slås på/av | Kuulokkeiden kytkeminen päälle ja pois päältä | Ενεργοποίηση/απενεργοποίηση των ακουστικών | Włączanie/Wyłączanie słuchawek

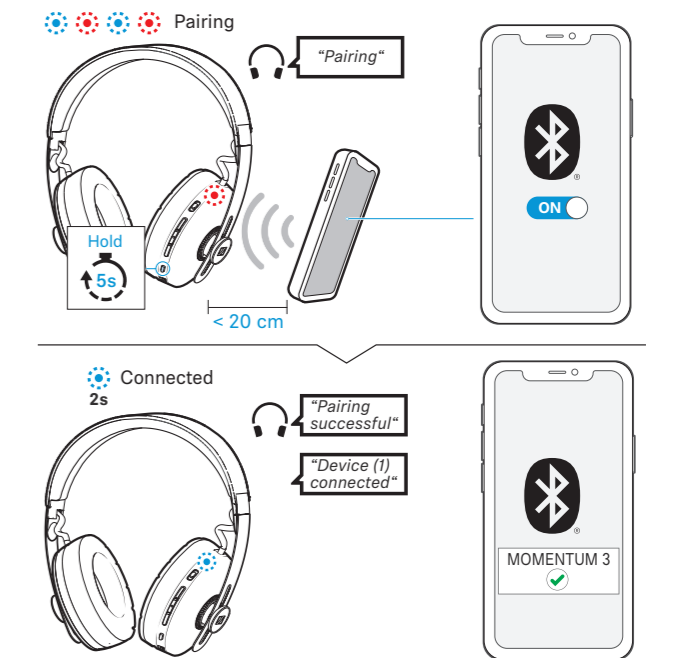
Kulaklıkları açma/kapatma | Включение и выключение наушников | ヘッドホンのオン/オフの切り替え | 打开/关闭耳机电源 | 開/關頭戴式耳機 | 헤드폰 켜기/끄기 전환 | Mengaktifkan/menonaktifkan headphone



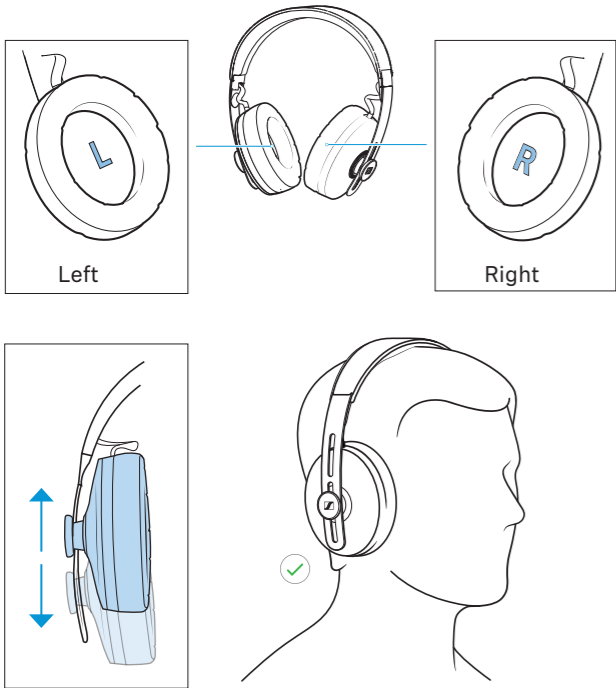
**3b** Pairing and connecting to a Bluetooth device | Mit einem Bluetooth-Gerät koppeln (Pairing) und verbinden | Appairer et connecter le casque à un appareil compatible Bluetooth | Sincronizar y conectar con un dispositivo Bluetooth | Emparelhar e ligar a um dispositivo Bluetooth | Met een Bluetoothapparaat pairen en verbinden

Abbinamento e collegamento a un dispositivo Bluetooth | Parring og tilslutning til en Bluetooth-enhed | Anslut till en Bluetooth-enhet | Laiteparin ja yhteyden muodostaminen Bluetooth-laitteen kanssa | Ζεύξη και σύνδεση σε συσκευή Bluetooth | Parowanie i łączenie z urządzeniem Bluetooth

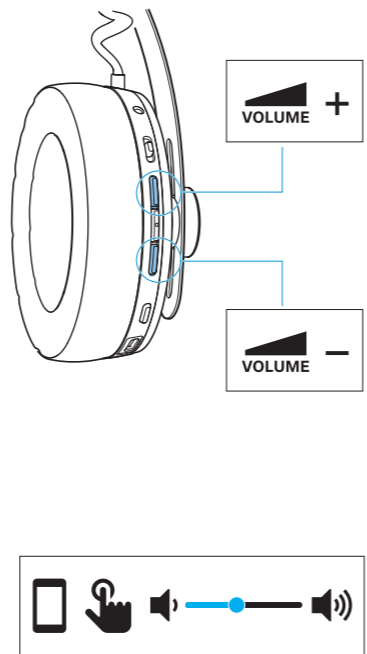
Bluetooth cihazına eşleşme ve bağlanma | Сопряжение и подключение к устройству Bluetooth | Bluetooth 機器とのペアリングと接続 | 与一个蓝牙设备配对并连接 | 配對和連接到藍牙設備 | 페어링 및 블루투스 장비에 연결 | Memasangkan dan menyambungkan ke perangkat Bluetooth



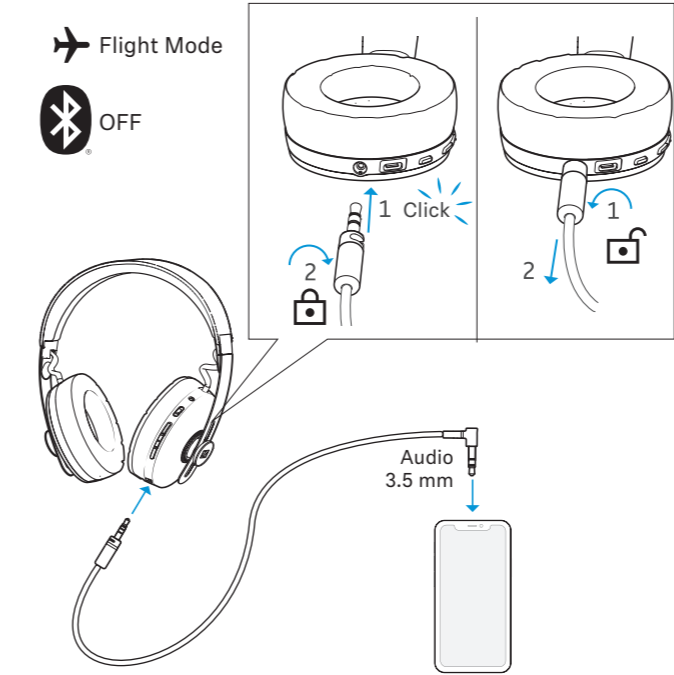
Wearing the earphones | Kopfhörer aufsetzen | Port du casque | Llevar los auriculares | Utilizar os auriculares | De hoofdtelefoon dragen  
 Indossare le cuffie | Sådan bæres hovedtelefonerne | Sätt på hörlurarna | Kuulokkeiden käyttö | Εφαρμογή των ακουστικών | Noszenie słuchawek  
 Kulaklık setinin takılması | Ношение наушников | ヘッドフォンの着用 | 佩戴耳机 | 佩戴耳機 | 헤드폰 착용 | Memakai headphone



Adjusting the volume | Lautstärke einstellen | Régler le volume | Ajustar el volumen | Ajustar o volume | Volume instellen  
 Impostazione del volume | Justering af lydstyrke | Justera volymen | Äänenvoimakkuuden säätäminen | Ρύθμιση της έντασης | Regulacja głośności | es şiddetinin ayarlanması  
 Регулировка громкости звука | 音量を設定する | 调节音量 | 調整音量 | 볼륨 조절하기 | Mengatur Volume Suara

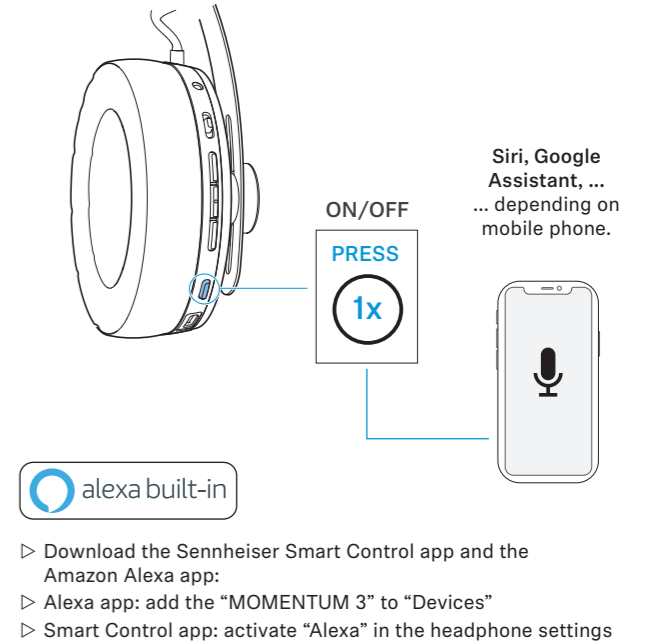


Using the audio cable (flight mode) | Audiokabel benutzen (Flugmodus) | Utiliser le câble audio (mode avion) | Usar el cable de audio (modo de avión) | Utilizar o cabo áudio (modo de voo) | De audiokabel gebruiken (vliegtuigmodus)  
 Utilizzo del cavo audio (modalità aereo) | Sådan bruges lydkablet (flymodus) | Användning av ljudkabeln (flyplansläge) | Audiokaapelin käyttö (lentotila) | Χρήση καλωδίου ήχου (λειτουργία πτήσης) | Używanie przewodu audio (tryb samolotowy)  
 Ses kablosunu kullanma(uçak modu) | Использование аудиокабеля (режим полета) | オーディオケーブルの使用 (フライトモード) | 使用音频线 (飞行模式) | 使用音訊連接線(飛行模式) | 오디오 케이블 사용 (비행 모드) | Menggunakan kabel audio (mode penerbangan)



**Voice assistant ON/OFF**

Activating the voice assistant | Sprachassistent aktivieren | Activer l'assistant vocal | Activar el asistente personal | Ativar o assistente de voz | Spraakassistent activeren  
 Attivare l'assistente vocale | Aktivering af taleassistent | Aktivera röstassistent | Puheavustajan käyttöönnotto | Ενεργοποίηση βοηθού γλώσσας | Aktywacja asystenta mowy  
 Dil asistanını etkinleştirme | Активация голосового помощника | 音アシスト機能を有効にする | 激活语音助手 | 啟動語音助手 | 음성 시스텐트 활성화 | Mengaktifkan bantuan bahasa

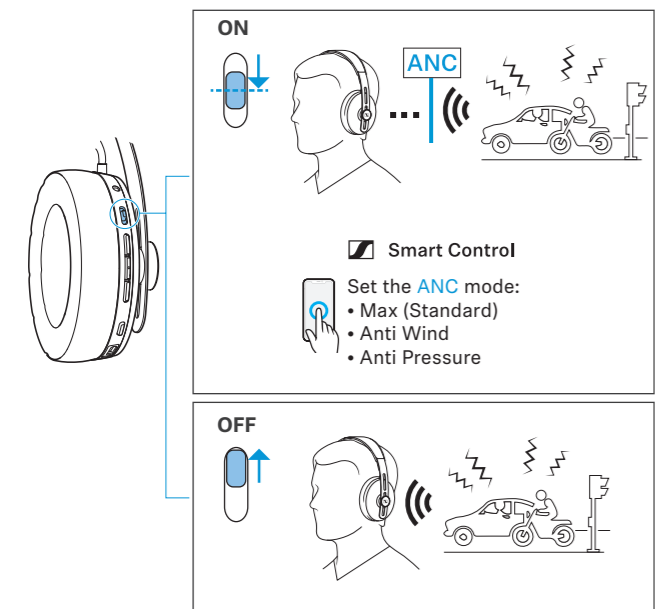


**Active Noise Cancellation ANC ON/OFF**

Using the active noise cancellation ANC | Aktive Geräuschunterdrückung ANC verwenden | Utiliser la réduction active de bruit ANC | Utilizar la atenuación activa del ruido ANC | Utilizar o controlo ativo de ruído ANC | Actieve ruisonderdrukking ANC toepassen

Utilizzare la soppressione attiva dei rumori ANC | Anvendelse af støjundertrykkelse ANC | Använda aktiv dämpning av bakgrundsljud ANC | Aktiivisen melunvaimennuksen ANC käyttö | Χρήση ενεργής καταστολής θορύβου ANC | Zastosowanie aktywnego tłumienia hałasu ANC

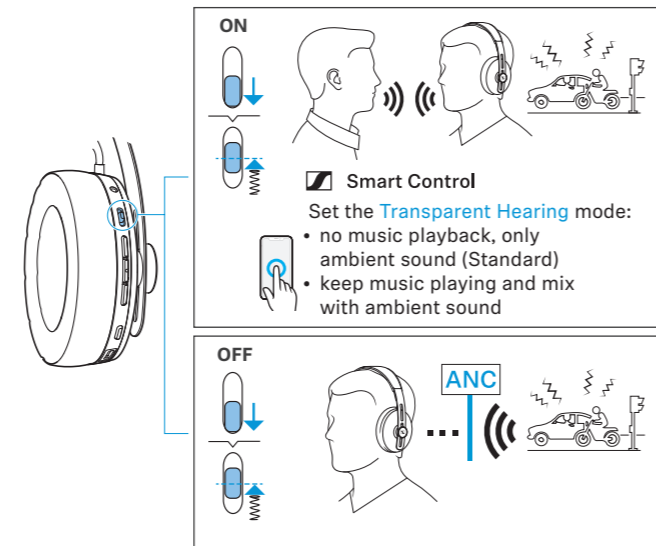
Etkin ANC gürlütlü bastırmasını kullanma | Использование активного шумоподавления ANC | アクティブノイズキャンセリング(ANC)を使用する | 使用已激活的噪音抑制系統ANC | 使用已啟動的噪音抑制系統ANC | 액티브 소음억제 ANC 사용 | Mengaktifkan Peredaman Kebisingan Aktif (ANC)



**Transparent Hearing ON/OFF**

Activating/deactivating the listening of ambient noise or conversations | Hören von Umgebungsgeräuschen oder Gesprächen aktivieren/deaktivieren | Activer/désactiver l'écoute du bruit ambiant ou des conversations | Activar/desactivar la audición de ruidos ambiente o conversaciones | Ativar/desativar o escutar de ruidos externos ou conversas | Horen van omgevingsgeluiden of gesprekken activeren/deactiveren  
 Attivare/disattivare l'ascolto dei rumori ambientali o delle conversazioni | Aktivering/deaktivering af hørbar omgivelsesstøj eller samtaler | Aktivera/avaktivera funktionen för att lyssna på bakgrundsljud eller samtal | Ympäristön äänien tai keskustelun kuuntelun käyttöönnotto / poistaminen käytöstä | Ενεργοποίηση/Απενεργοποίηση ακρόασης θορύβων περιβάλλοντος ή συνομιλιών | Aktywacja/Dezaktywacja słyszalności hałasów z otoczenia lub rozmów

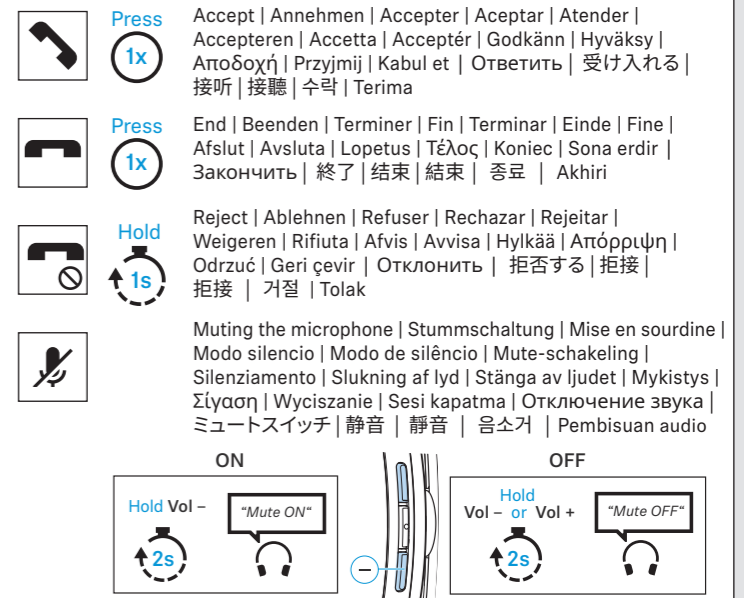
Çevre seslerini veya konuşmalarını dinlemeyi etkinleştirme/kapatma | Активация/деактивация пропускания шумов из окружающей среды или речи | 周囲の音また会話の聞き取りを有効/無効にする | 收听环境噪音或启用/关闭对话功能 | 收聽環境噪音或啟用/關閉對話功能 | 주변 소음 또는 통화 듣기 활성화/비활성화 | Mengaktifkan/menonaktifkan earphone dari suara bising sekitar atau percakapan



\*Music functions | Musikfunktionen | Fonctions musicales | Funciones de música | Funções de música | Muziek-functies | Funzioni musicali  
 Musikfunktioner | Musik-funktioner | Musiikkitoiminnot | Λειτουργίες μουσικής | Funkcje odtwarzania muzyki | Müzik işlevleri  
 Функции прослушивания музыки | ミュージック機能 | 音乐功能 | 音樂功能 | 음악 기능 | Fungsi musik



\*Call functions | Anruffunktionen | Fonctions d'appel | Funciones de llamada | Funções de chamadas  
 Telefoon-functies | Funzioni di chiamate | Orkaldsfunktioner | Ring-funktioner | Puhelutoiminnot | Λειτουργίες κλήσης | Funkcje połączeń telefonicznych  
 Çağrı işlevleri | Функции телефона | 通話機能 | 呼叫功能 | 通話功能 | 통화 기능 | Fungsi panggilan



\* Refer to the user manual for the complete functions list. | Die vollständige Liste der Funktionen finden Sie in der Bedienungsanleitung. | Reportez-vous au manuel utilisateur pour obtenir la liste complète des fonctions. | Consulte el manual del usuario para la lista completa de funciones. | Per l'elenco completo delle funzioni, consultare il manuale utente. | Raadpleeg de gebruiksaanwijzing voor de complete lijst met functies. | Consulte o manual do utilizador para obter a lista completa de funções. | Kompletna lista funkcji - patrz instrukcja obsługi. | Se brugervejledningen for en liste over alle funktioner. | Täydellinen toimintojen luettelo sisältyy käyttöohjeeseen. | Για την πλήρη λίστα λειτουργιών ανατρέξτε στο εγχειρίδιο χρήστη. | Kompletna lista funkcji - patrz instrukcja obsługi. | İşlevlerin tam listesi için kullanma kılavuzuna başvurun. | Подробнее смотрите инструкцию по эксплуатации. | 完全な機能のリストについては、ユーザーマニュアルを参照してください。 | 参阅用户手册查看完整的功能列表。 | 参考用户手册查看完整的功能列表。 | 전체 기능 목록은 사용자 설명서를 참조하십시오. | Merujuk kepada manual pengguna untuk daftar fungsi lengkap.





# MOMENTUM WIRELESS

Model: M3AEBTXL

- ET Lühijuhend
- LV Īsā instrukcija
- LT Trumpoji naudojimo instrukcija
- CS Stručný návod k použití
- SK Stručný návod
- HU Rövid útmutató
- RO Instrucțiuni succinte
- BG Кратко ръководство
- SL Kratka navodila
- HR Kratke upute

SENNHEISER

Návod k obsluze a produktová podpora  
 Lietošanas instrukcijas un produktu atbalsts  
 Naudojimo instrukcija ir gamin palaikymas  
 Návod k obsluze a produktová podpora  
 Návod na obsluhu a starostlivosť o výrobok  
 Kezelési útmutatók és termékgondozás  
 Instrucțiuni de utilizare și asistență privind produsul  
 Ръководства за експлоатация и поддръжка на продукта  
 Navodila za uporabo in podpora glede izdelkov  
 Upute za upotrebu i podrška za proizvode

[www.sennheiser.com](http://www.sennheiser.com)  
[www.sennheiser.com/download](http://www.sennheiser.com/download)  
 Smart Control  
[www.sennheiser.com/smartcontrol](http://www.sennheiser.com/smartcontrol)



Use of the Made for Apple badge means that an accessory has been designed to connect specifically to the Apple product(s) identified in the badge, and has been certified by the developer to meet Apple performance standards. Apple is not responsible for the operation of this device or its compliance with safety and regulatory standards. Apple, the Apple logo, iPad, iPhone and Siri are trademarks of Apple Inc., registered in the U.S. and other countries. The trademark "iPhone" is used in Japan with a license from iPhone K.K. App Store is a service mark of Apple Inc. Android and Google play are registered trademarks of Google Inc. The Bluetooth® word mark and logos are registered trademarks owned by Bluetooth SIG, Inc. and any use of such marks by Sennheiser electronic GmbH & Co. KG is under license. The N-Mark is a trademark or registered trademark of NFC Forum, Inc. in the United States and in other countries. TILE and the TILE design are trademarks of Tile, Inc. Amazon, Alexa and all related logos are trademarks of Amazon.com, Inc. or its affiliates. Other company and product names mentioned herein are trademarks of their respective owners.

Sennheiser electronic GmbH & Co. KG  
 Am Labor 1, 30900 Wedemark, Germany  
[www.sennheiser.com](http://www.sennheiser.com)  
 Publ. 09/20, 587190/A02

Pro nastavení a další funkce sluchátek použijte aplikaci. | Izmantojiet lietotni, lai veiktu klausules iestatīšanu un pārējo funkciju konfigurēšanu. | Norėdami valdyti kitas ausinių ir įrangos funkcijas, naudokite taikomąją programą. | Pro nastavení a další funkce sluchátek použijte aplikaci. | Použite aplikáciu na nastavenie a ďalšie funkcie slúchadla. | A fűhallgató beállításához és egyéb funkcióhoz használja az alkalmazást. | Utilizați aplicația pentru configurarea și pentru funcțiile adiționale ale căștilor. | За настройка и други функции на слушалката използвайте приложението. | Aplikaciju uporabite za nastavitve in druge funkcije slušalk. | Upotrijebite aplikaciju za podešavanje i daljnje funkcije slušalica.

## Smart Control

▷ Download the free Sennheiser Smart Control app.



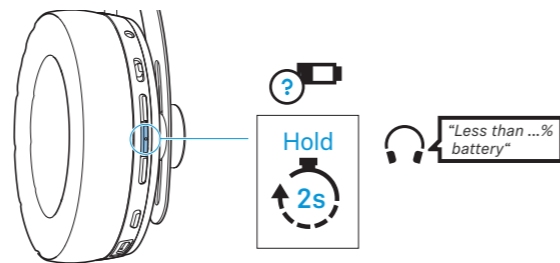
▷ Download the free Amazon Alexa app.  
 ▷ Open the app and add the "MOMENTUM 3" to "Devices".



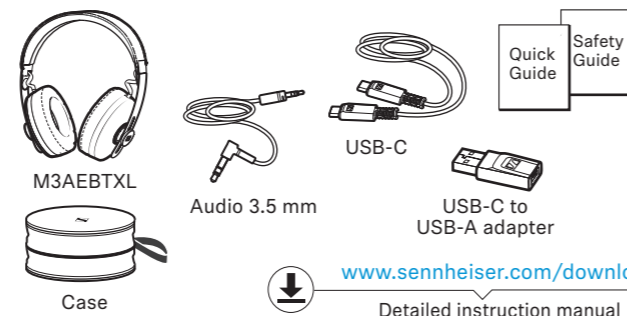
▷ Download the free Tile app.  
 ▷ Open the app, tap the "+" and follow the simple activation instructions.



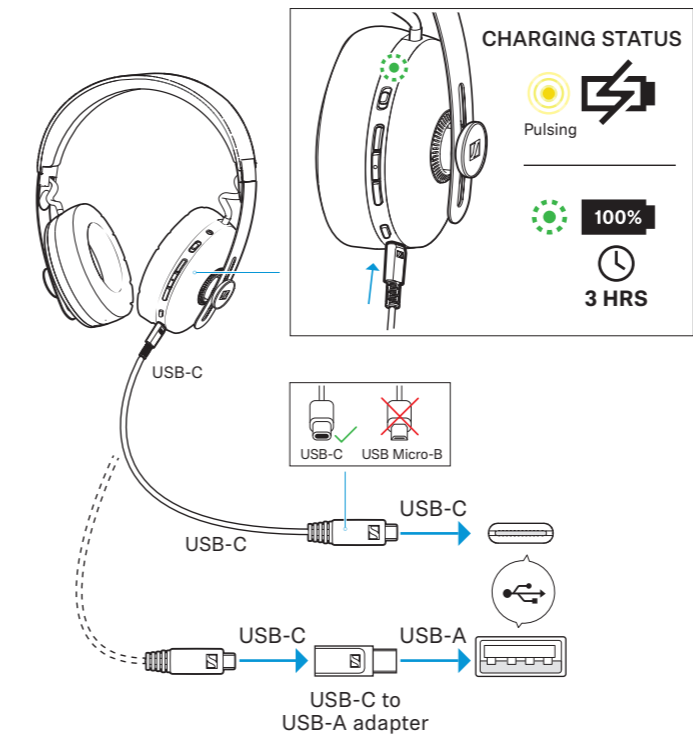
Zjištění stavu nabíjení | Uzlādes līmeņa kontrole | Akumulatoriaus įkrovimo būklės tikrinimas | Zjištění stavu nabíjení | Vyvolanie stavu nabitia | Töltétségi állapot leolvása | Accesarea nivelului de încărcare | Проверете нивото на зареждане на батерията | Priklíč stanja napolnjenosti | Preverja napunjenosti



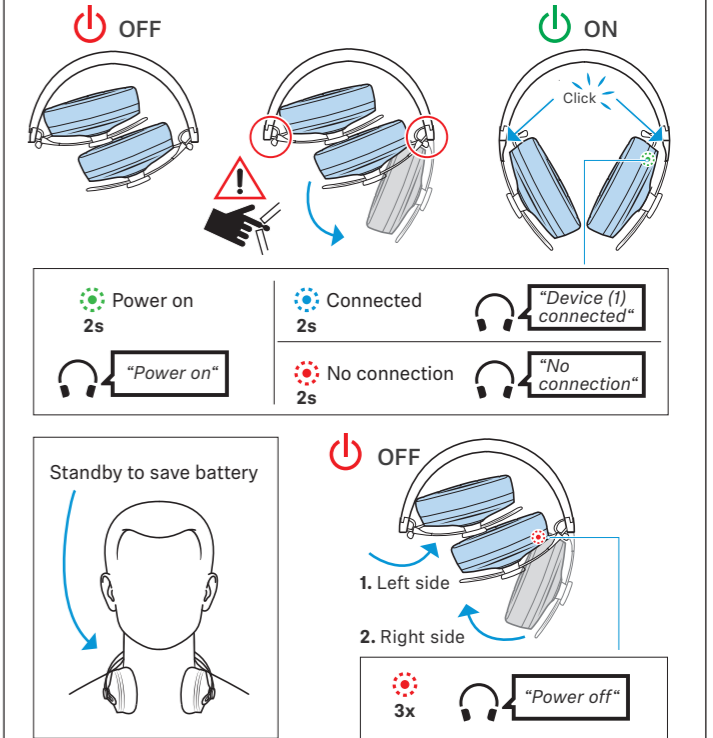
Obsah dodávky | Komplektācija | Komplekte | Obsah dodávky | Rozsah dodávky | Szállított tartozékok | Conținutul pachetului de livrare | Обем на доставката | Obseg dobave | Opseg isporuke



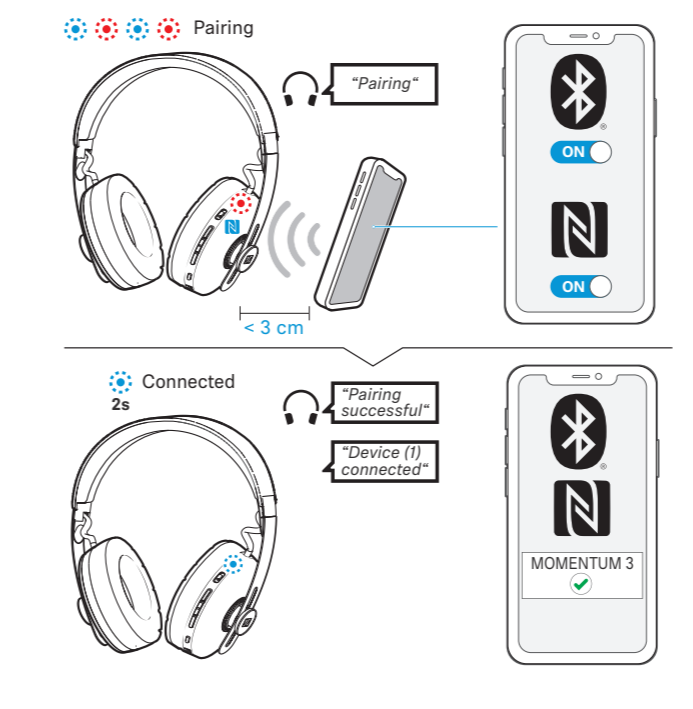
1 Nabíjení sluchátek | Ausinių uzlādēšana | Ausinių įkrovimas | Nabíjení sluchátek | Nabitie náhlavného slúchadla | Fejhallgató töltése | Încărcarea căștilor | Зарядете слушалките | Polnjenje slušalk | Punjenje slušalica



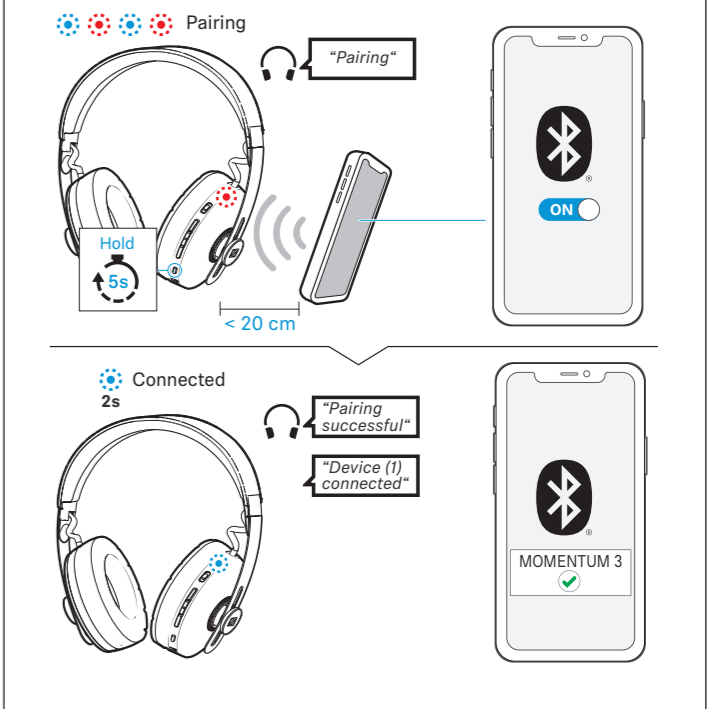
2 Zapnutí/vypnutí sluchátek | Ausinių ieslēgšana un izslēgšana | Ausinių įjungimas/išjungimas | Zapnutí/vypnutí sluchátek | Zapnutie/vypnutie náhlavného slúchadla | Fejhallgató be-/kikapcsolása | Pornirea/Oprireă căștilor | Включване/изключване на слушалките | Vkllop/izklop slušalk | Uključivanje/isključivanje slušalica



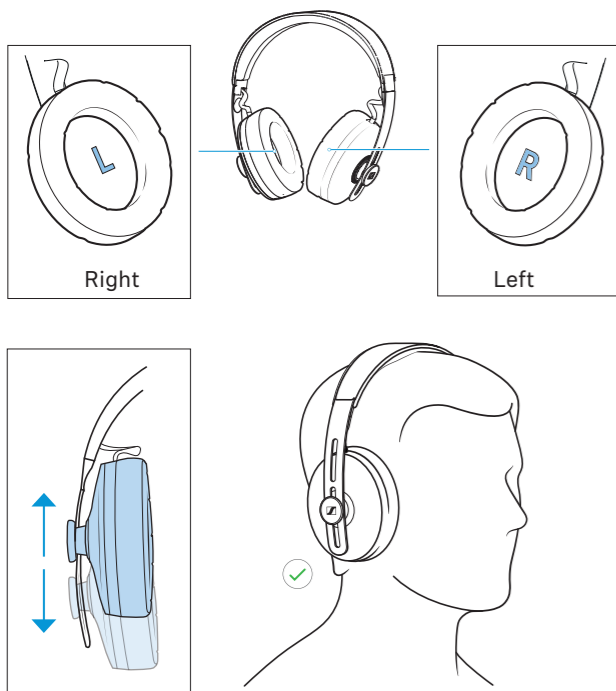
3a Spárování a spojení s přístrojem podporujícím NFC | Sapārošana un savienošana ar NFC iekārtu | NFC įrenginio susiejimas ir prijungimas | Spárování a spojení s přístrojem podporujícím NFC | Spárovanie a spojenie so zariadením NFC | Párosítás és összekapcsolás egy NFC-készülékkel | Sincronizarea și conectarea cu un dispozitiv NFC | Сдвояване и свързване с NFC устройство | Združitev in povezava z napravo NFC | Uparivanje i spajanje s uređajem NFC



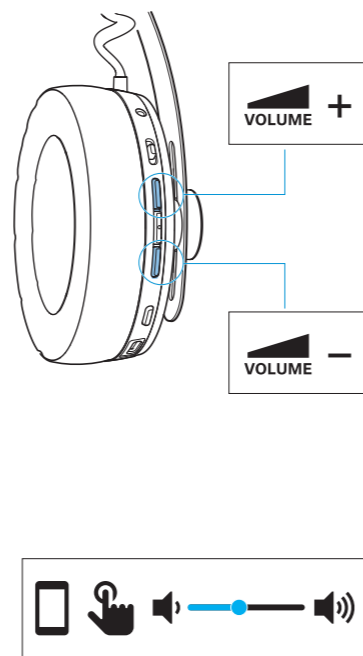
3b Spárování a spojení s přístrojem pomocí Bluetooth | Sapārošana un savienošana ar Bluetooth iekārtu | Susiejimas ir prijungimas prie „Bluetooth“ įrenginio | Spárování a spojení s přístrojem pomocí Bluetooth | Spárovanie a spojenie so zariadením Bluetooth | Párosítás és összekapcsolás egy Bluetooth-készülékkel | Sincronizarea și conectarea cu un dispozitiv Bluetooth | Сдвояване и свързване с Bluetooth устройство | Združitev in povezava z napravo Bluetooth | Uparivanje i spajanje s uređajem Bluetooth



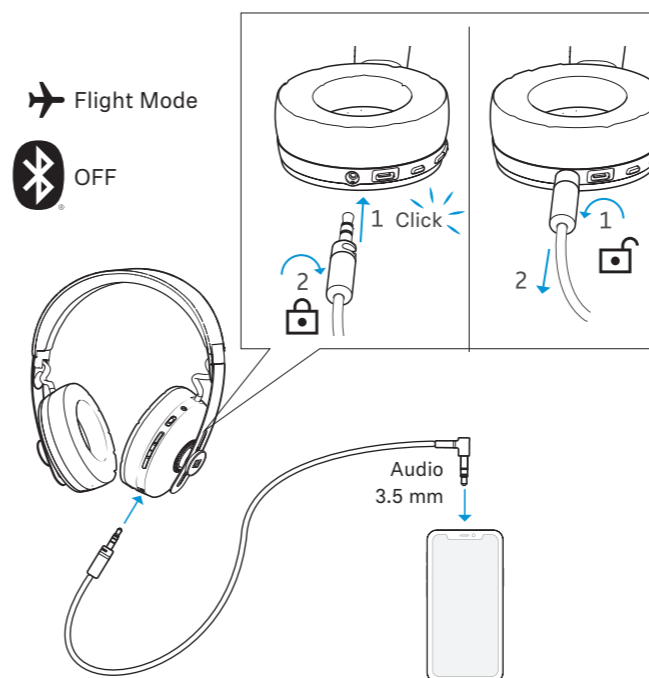
Nasazení sluchátek | Austiņu uzlikšana | Ausiņu iđėjimas | Nasazení sluchátek | Nasadenie náhlavného slúchadla | Fejhallgató felhelyezése | Purtarea căștilor | Поставете слушалките | Namestitev slušalk | Postavljanje slušalica



Nastavení hlasitosti | Skajuma iestatišana | Garsumo nustatymas | Nastavení hlasitosti | Nastavenie hlasitosti | Hangerő beállítása | Reglarea volumului | Настройка на силата на звука | Nastavitev glasnosti | Namještanje glasnoće zvuka

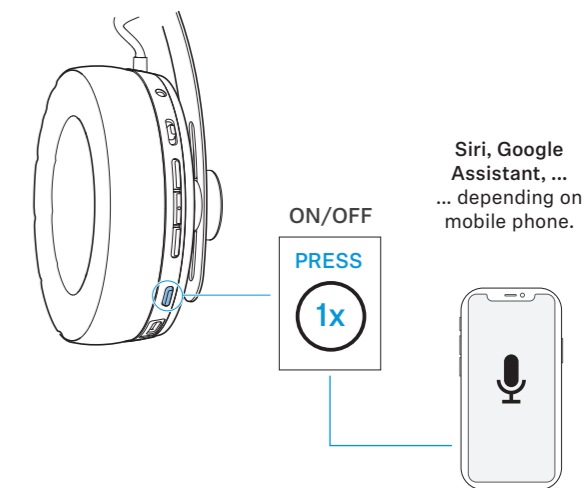


Použití audio kabelu (režim Letadlo) | Audio kabelja izmantošana (lidojuma režims) | Garso kabelio naudojimas (skrydžio režimas) | Použití audio kabelu (režim Letadlo) | Použitie audiokábla (režim v lietadle) | Audiokábel használat (repülő üzemmód) | Utilizarea cablului audio (modul avion) | Настройте силата на звука | Uporaba avdio kablov (letalski način) | Upotreba audio kabela (zrakoplovni način rada)



### Voice assistant ON/OFF

Aktivace hlasového asistenta | Balss palīga ieslēgšana | Kalbos asistento įjungimas | Aktivace hlasového asistenta | Aktivovanie rečového asistenta | Beszédasszisztens aktiválása | Activarea asistentului de limbă | Активируйте голосового ассистента | Aktiviranje govornega asistenta | Aktivacija govornog asistenta

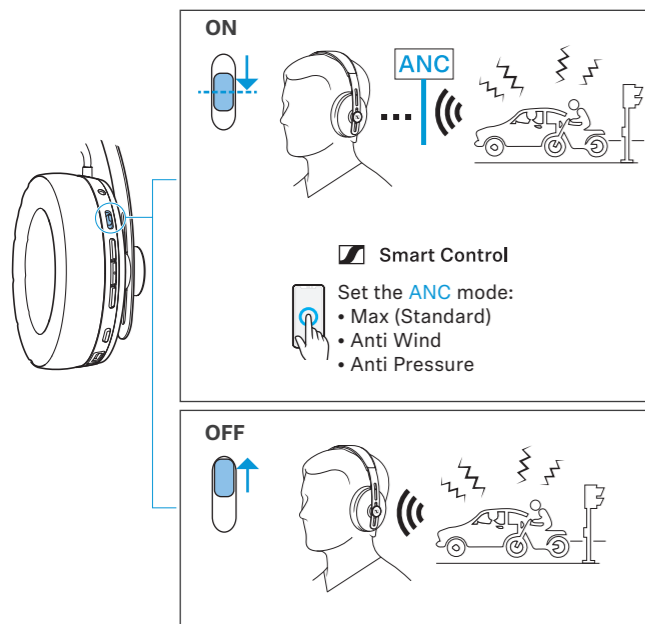


alexa built-in

- ▷ Download the Sennheiser Smart Control app and the Amazon Alexa app:
- ▷ Alexa app: add the "MOMENTUM 3" to "Devices"
- ▷ Smart Control app: activate "Alexa" in the headphone settings

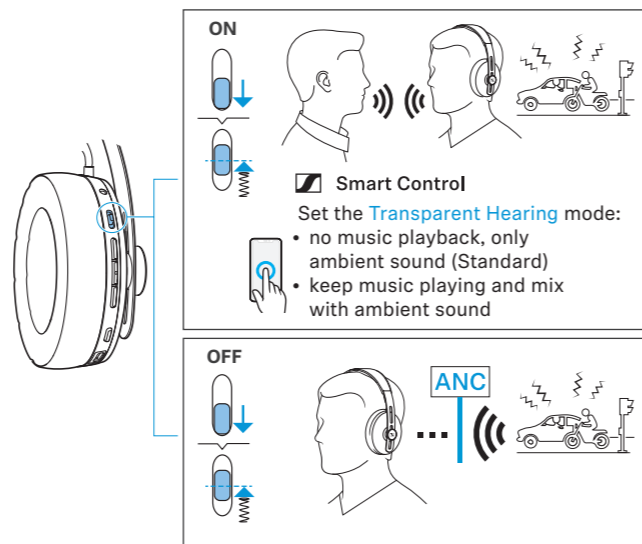
### Active Noise Cancellation ANC ON/OFF

Použití aktivního potlačení okolního hluku ANC | Aktivās trokšņu slāpēšanas funkcijas ANC izmantošana | Aktyvaus triukšmo slopintuvo ANC naudojimas | Použití aktivního potlačení okolního hluku ANC | Použitie aktívneho potlačenia zvuku ANC | ANC aktiv zajsúúrės alkalmazása | Utilizarea anulării active a zgomotului ANC | Използвайте функцията за активно потискане на шума ANC | Uporabi aktivno preprečevanje hrupa ANC | Upotreba aktivnog prigušenja zvukova ANC



### Transparent Hearing ON/OFF

Aktivace/deaktivace slyšitelnosti zvuků okolního prostředí nebo rozhovorů | Apkārtojē trokšņu vai sarunu dzirdamības ieslēgšana un izslēgšana | Aplinkos triukšmo arba pokalbių garso priėmimo įjungimas / išjungimas | Aktivace/deaktivace slyšitelnosti zvuků okolního prostředí nebo rozhovorů | Aktivovanie/deaktivovanie počúvania okolitých zvukov alebo rozhovorov | Kőrnyezeti zaj vagy beszélgetés hallgatásának aktiválása / deaktiválása | Activarea/Dezactivarea funcției de anulare activă a zgomotului | Активируйте/деактивируйте чуването на околни шумове или разговори | Aktiviranje/deaktiviranje poslušanja zvukov iz okoline ali pogovorov | Aktivacija/deaktivacija slušanja zvukova ili razgovora iz okoline

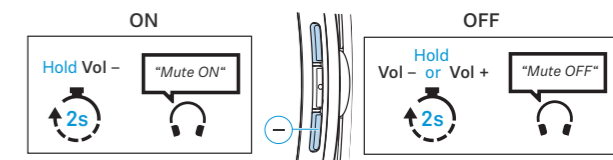


\* Funckce přehrávání hudby | Mūzikas funkcijas | Muzikos funkcijos | Funckce přehrávání hudby | Funckcie hudby | Zenei funckciók | Funckții muzică | Funckții za slušane na muzika | Glasbene funkcije | Funckcije glazbe

- Press 1x** ▶ Prehrávání | Atskaņošana | Atkūrimas | Prehrávání | Prehrávanie | Lejátás | Redare | Възпроизвеждане | Predvajaj | Reprodukcija
- Press 1x** || Pauza | Pauze | Pauzė | Pauza | Pauza | Szűnet | Pauză | Пауза | Premor | Pauza
- Press 2x** ▶▶ Další skladba | Nākamais nosaukums | Kitas pavadinimas | Další skladba | Další titul | Kővetkező szám | Piesa următoare | Следваща песен | Naslednji naslov | Sljedeća pjesma
- Press 3x** ◀◀ Předchozí skladba | Iepriekšējais nosaukums | Ankstesnis pavadinimas | Předchozí skladba | Předchádzajúci titul | Előző szám | Piesa anterioară | Предходна песен | Prejšnji naslov | Prethodna pjesma

\* Funckce volání | Zvana funkcijas | Telefono funkcijos | Funckce volání | Funckcie hovoru | Hívási funckciók | Funckții apelare | Funckții za povikvane | Funckcije klica | Funckcije poziva

- Press 1x** ▶ Pijimout | Akceptēšana | Atsiliepti | Pijimout | Prijaj | Fogadás | Acceptare | Priemane | Sprejmi | Prihvati poziv
- Press 1x** ◀ Ukončit | Pabeigšana | Baigtį pokalbį | Ukončit | Ukončit | Befejezés | Încheiere | Прекратяване | Končaj | Završi poziv
- Hold 1s** ◀ Odmitnout | Noraidišana | Atmesti skambutį | Odmitnout | Odmietaut | Elutasítás | Respingere | Отхвърляне | Zavrni | Odbij poziv
- Hold 2s** Vypnutí zvuku | Skaņas izslēgšana | Garso (mikrofono) išjungimas | Vypnutí zvuku | Vyrnutie zvuku | Elnémítás | Comutarea pe modul silențios | Изключване на звука | Izklup zvoka | Isključivanje zvuka



\* Kompletní seznam funckcí naleznete v návodu k obsluze. | Pilnu funckciju sarakstu var atrast lietotāja rokasgrāmatā. | Visā funckciju sarašā rasite naudojimo instrukcijoje. | Kompletní seznam funckcí naleznete v návodu k obsluze. | Úplný zoznam funckcií nájdete v návode na obsluhu. | A funckciók teljes listája megtalálható a kezelési útmutatóban. | Gāsiņi lista completă a funckțiilor în instrucțiunile de utilizare. | Пълният списък на funckциите ще намерите в ръководството за експлоатация. | Popolni seznam funckcij najdete v navodilih za uporabo. | Popis svih funckcija nalazi se u uputama za upotrebu.