



Комплект для беспроводного управления розетками серии «Уютный дом» ПУ-Р Руководство по эксплуатации. Паспорт

1. Назначение и область применения

1.1. Комплект для беспроводного управления розетками (далее – комплект) серии «Уютный дом» ПУ-Р применяются для дистанционного включения/выключения различных светильников, электрообогревателей, жалюзи с электроприводом и других бытовых электроприборов. Устройства предназначены для работы в сети переменного тока 230 В и частотой 50 Гц.

1.2. Ассортимент и функциональные характеристики устройств более подробно представлены в таблице 1.

1.3. Преимущества:

- прием сигнала осуществляется с расстояния до 30 метров;
- разные виды приемников и передатчиков из линейки «Уютный дом» могут быть запрограммированы для работы друг с другом и создания систем управления освещением/нагрузкой различной степени сложности;
- радиосигнал проходит через стены, поэтому

имеется возможность управлять приемниками с пультов и радиовыключателей, находящихся в соседних помещениях, а также спрятать приемники за шкафы или другую мебель;

- для защиты от ложных срабатываний в приемниках имеется программа шифрования радиосигнала, которая защищает от вмешательства внешних пультов управления и других радиоуправляемых устройств.

1.4. Варианты применения комплектов «Уютный дом»:

- дистанционное включение/выключение света и воздуха в аквариумах/terrариумах;
- включение/выключение обогревателей, увлажнителей, вентиляторов;
- включение/выключение светильников: торшеры и бра;
- включение/выключение подсветки дома, светодиодной ленты, гирлянд и др.

Таблица 1. Ассортимент

Артикул	Наименование	Состав комплекта		Количество приемников в комплекте	Функционал приемника
		Тип пульта	Тип приемника		
SQ1508-0204	Комплект для беспроводного управления розетками ПУ3-Р1.1 (1 приемник) «Уютный дом» TDM	ПУ3 (3 канала) SQ1508-0207	P1 SQ1508-0211	1	вкл/выкл
SQ1508-0205	Комплект для беспроводного управления розетками ПУ3-Р1.3 (3 приемника) «Уютный дом» TDM	ПУ3 (3 канала) SQ1508-0207		3	
SQ1508-0206	Комплект для беспроводного управления розетками ПУ4-Р1.5 (5 приемников) «Уютный дом» TDM	ПУ4 (16 каналов) SQ1508-0208		5	

2. Основные технические характеристики

2.1. Габаритные размеры показаны на рисунке 1.

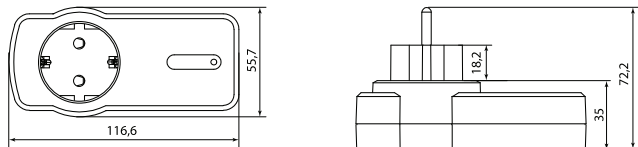


Рисунок 1. Габаритные размеры, мм

2.2. Основные технические характеристики представлены в таблице 2.

Таблица 2. Основные технические характеристики

Наименование параметра	Значение
Питающее напряжение, В~ АС	230
Частота сети, Гц	50
Рабочая частота управления, МГц	433,92
Радиус действия* пульта управления (на открытой местности), м	30
Подключаемая нагрузка (мощность на 1 приемник):	
Для активной нагрузки, Вт	2300
Для индуктивной, емкостной и смешанных нагрузок, ВА	1000
Рабочая температура эксплуатации приемника, °С	от 0 до +35
Тип элемента питания в пульте управления (входит в комплект)	3V CR2032 (LR23A 12V для SQ1508-0206)
Степень защиты приемника	IP20
Материал корпуса приемника	АБС-пластик

Справочные значения уровня проникновения радиосигнала (доля проникающей через преграду энергии) в зависимости от материала (в сухом состоянии) препятствия: гипс, древесина, гипсокартон – 90%; кирпич, ДСП – 70%; армированный бетон – 30%; металл, металлическая сетка – 10%

*Дальность действия зависит от влажности среды, высоты монтажа и конструктивных особенностей места установки

3. Комплектность

3.1. В комплект поставки входят:

- Приемное устройство Р1 – 1/3/5 шт.
- Пульт управления ПУЗ/ПУ4 – 1 шт.
- Элемент питания типа CR2032 – 1 шт.
- Руководство по эксплуатации. Паспорт – 1 шт.
- Упаковочная коробка – 1 шт.

4. Устройство и принцип действия

4.1. Приемник выполнен в виде розетки со светодиодным индикатором. Радиочастотное управление на частоте 433.92 МГц позволяет применять устройства вне прямой видимости (в отличие от обычных пультов, где используется инфракрасный сигнал). Радиосигнал проходит через стены, мебель и прочие препятствия (уровень проникновения радиосигнала через различные препят-

ствия более подробно показан в п. 2. Основные технические характеристики). Для защиты от ложных срабатываний в приемнике предусмотрена программа шифрования радиосигнала, которая надежно защищает от вмешательства различных пультов управления и других радиоуправляемых устройств в помещении.

5. Установка и эксплуатация

К приемнику запрещается подключать светильники или электроприборы в неисправном техническом состоянии. Поэтому перед подключением к приемнику обязательно проверьте их работоспособность. Также перед подключением к приемнику необходимо убедиться, что светильник или электроприбор находятся во включенном состоянии (выключатель светильника или кнопка питания электроприбора включены).

5.1. Сначала подключите светильник или электроприбор к приемнику, а затем подключите к розетке (рисунок 2).

5.2. Вставьте приемник в розетку, чтобы автоматически активировать режим обучения. Данный режим будет активен в течение 5 секунд после включения приемника. Светодиодный индикатор на приемнике будет медленно мигать (рисунок 3). Чтобы повторно активировать режим обучения, извлеките приемник из розетки, подождите 10 секунд и снова вставьте приемник в розетку.

5.3. Нажмите кнопку ON на пульте ДУ при активном режиме обучения (светодиодный индикатор мигает), чтобы задать его код в памяти приемника. Приемник включится/выключится 2 раза для подтверждения приема кода (рисунок 4). В память приемника может быть записан только один код от пульта. При перерезаписи на другой пульт или другой канал пульта предыдущие значения стираются. При необходимости на один канал пульта можно записать несколько приемников. Для этого нужно повторить пункты 5.1–5.3 для других приемников. Данные в памяти сохраняются, когда приемник переподключается в другую розетку или в случае сбоя питания.

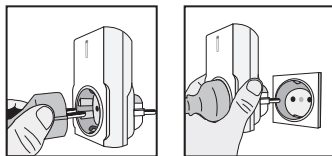


Рисунок 2. Программирование

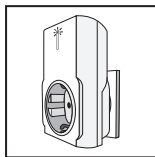


Рисунок 3. Программирование

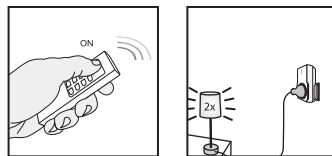


Рисунок 4. Программирование

5.4. Для использования светильника или электроприбора нажмите кнопку ON на пульте управления, чтобы включить приемник. Нажмите кнопку OFF, чтобы его выключить (рисунок 5).

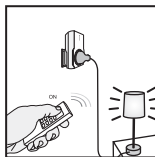


Рисунок 5. Управление при помощи пульта

5.5. Для удаления кода вставьте приемник в розетку, чтобы активировать режим обучения. Когда режим обучения активен, нажмите кнопку

OFF пульта управления.

Приемник включится/выключится 2 раза для подтверждения удаления кода (рисунок 6).

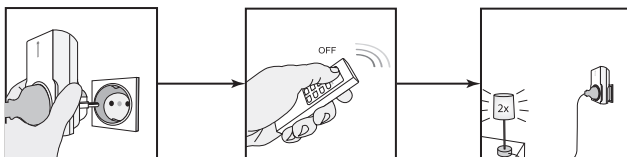


Рисунок 6. Удаление кода

5.6. Назначение кнопок на пульте управления представлены в таблице 3.

Таблица 3. Назначение кнопок на пульте управления

Пульт управления		Режим работы контроллера	
ON	OFF	ON	OFF
1	1	Включение приемника 1	Выключение приемника 1
2	2	Включение приемника 2	Выключение приемника 2
3	3	Включение приемника 3	Выключение приемника 3
4	4	Включение приемника 4	Выключение приемника 4
G	G	Включение всех приемников	Выключение всех приемников

В пульте управления для артикула SQ1508-0206 имеется дополнительный переключатель режимов «А, В, С, D», в каждом из которых можно запрограммировать 4 канала. Таким образом, общее количество каналов увеличено до 16.

5.7. К каждому каналу пульта ПУЗ можно подключить параллельно до 100 разных или одинаковых

приемников из линейки «Уютный дом» (рис. 7).

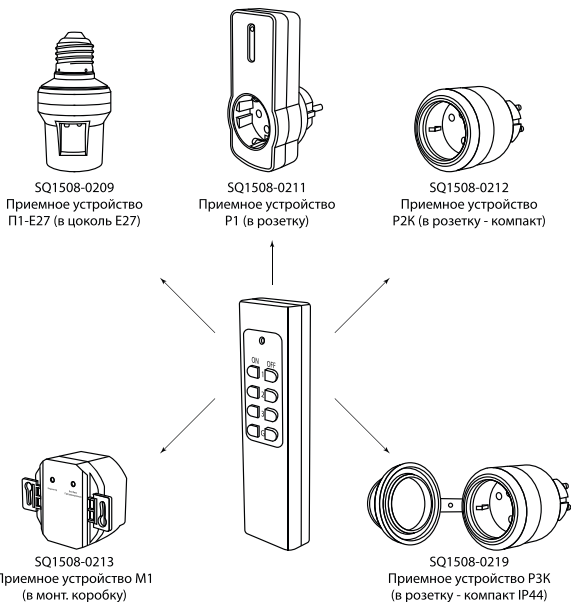


Рисунок 7. Подключение приемников из линейки «Уютный дом» к ПУЗ

5.8. Возможные проблемы и пути решения показаны в таблице 4.

Таблица 4. Возможные проблемы и пути решения

Ситуация	Проблема	Пути решения
Электроприбор/светильник не включается (внешние проблемы)	Отсутствие питающего напряжения в сети	Проверить питающее напряжение сети
	Электроприбор не включен (выключатель прибора или кнопка питания не включены)	Убедиться, что прибор включен (работает при подключении к сети без приемника - напрямую)
	Электроприбор/светильник неисправен	Убедиться, что прибор исправен (работает при подключении к сети без приемника - напрямую)
	Перегорела лампа	Проверить работоспособность лампы

Ситуация	Проблема	Пути решения
Электроприбор/светильник не включается / не выключается	Села батарейка в пульте	Заменить батарейку
	Сбился код на приемнике	Заново настроить код (пункты 5.2 – 5.4)
	Обрыв проводов к приемнику или нагрузке	Проверить целостность электрической цепи
	Приемник расположен далеко от передатчика	Поднести пульт ближе к передатчику
Электроприбор/светильник работает нестабильно (включается и выключается через раз)	Между приемником и передатчиком имеются препятствия, значительно снижающие дальность работы (металлические конструкции, несущие стены и др.)	Поднести пульт ближе к передатчику
	Плохой контакт элемента питания с передатчиком	Вытащить элемент питания из пульта, протереть его контакты тканью и вставить обратно
	Слабый заряд элемента питания в передатчике	Заменить элемент питания в пульте
	Два приемника находятся рядом друг с другом и создают друг другу помехи	Удалить один приемник от другого на расстояние минимум 0,5 метра
Электроприбор/светильник включается/выключается самопроизвольно	Сбой кода в приемнике	Удалить текущий код и заново запрограммировать приемник
	Напряжение сети самопроизвольно пропало/появилось	Проверить стабильность напряжения
	Плохой контакт в розетке	Проверить надежность контакта

5.9. Рекомендации по использованию и программированию передатчиков и приемников «Уютный дом»:

- имейте в запасе дополнительные батарейки для передатчиков: LR23A 12В (для PB1, PB2), CR2032 3В (для ПУЗ), LR27A 12В (для ПУ6) для возможности быстрой замены;
- имейте в запасе дополнительные приемники и передатчики для возможности быстрой замены в случае выхода из строя;
- если передача сигнала ведется с радиопередатчика, рекомендуется задублировать его

функции на пульте управления;

- для снижения влияния радиопомех не рекомендуется устанавливать 2 приемника на расстоянии менее 0,5 метров друг от друга;
- если питающее напряжение в сети нестабильное (скачки напряжения или частые отключения напряжения), это может привести к сбою работы приемников и выходу их из строя; в случае сбоя работы необходимо провести перепрограммирование приемника согласно пунктам 5.2 – 5.4 в паспорте.

6. Условия транспортирования и хранения

6.1. Транспортирование изделий допускается в упаковке изготовителя любым видом крытого транспорта, обеспечивающим защиту упакованной продукции от механических повреждений, загрязнений и попадания влаги.

6.2. Хранение изделия осуществляется только в упаковке изготовителя в помещениях с естественной вентиляцией при температуре от -25 до +55 °С и относительной влажности воздуха не более 70%.

7. Гарантийные обязательства

7.1. Если в процессе эксплуатации изделия Вы сочтете, что параметры его работы отличаются от изложенных в данном Руководстве по эксплуатации, рекомендуем обратиться за консультацией в организацию, продавшую Вам изделие.

7.2. Гарантийный срок эксплуатации изделия – 5 лет со дня продажи при соблюдении потребителем правил эксплуатации, транспортирования и хранения.

Производитель оставляет за собой право вносить в конструкцию изделия изменения, не ухудшающие эксплуатационные характеристики изделия.

7.3. Во избежание возможных недоразумений сохраняйте в течение срока службы документы, прилагаемые к изделию при его продаже (накладные, гарантийный талон).

7.4. Гарантия не распространяется на изделие, недостатки которого возникли вследствие:

- нарушения потребителем правил транспортирования, хранения или эксплуатации изделия;
- действий третьих лиц;
- ремонта или внесенных несанкционированных изготовителем конструктивных или схемотехнических изменений неуполномоченными лицами;
- отклонения от государственных стандартов (ГОСТов) и норм питающих сетей;
- неправильной установки и подключения изделия;
- действий непреодолимой силы (стихия, пожар, молния и т. п.).

8. Ограничение ответственности

8.1. Производитель не несет ответственности:

- за прямые, косвенные или вытекающие убытки, потерю прибыли или коммерческие потери, каким бы то ни было образом связанные с изделием;
- возможный вред, прямо или косвенно нанесенный изделием людям, домашним животным, имуществу, в случае если это произошло в результате несоблюдения правил и условий

эксплуатации и установки изделия либо умышленных или неосторожных действий покупателя (потребителя) или третьих лиц.

8.2. Ответственность производителя не может превысить собственной стоимости изделия.

8.3. При обнаружении неисправностей в период гарантийных обязательств необходимо обращаться по месту приобретения изделия.

9. Гарантийный талон

Комплект для беспроводного управления освещением серии ПУ-Р соответствует требованиям ТР ТС 004/2011, ТР ТС 020/2011 и признан годным к эксплуатации.

Дата изготовления « _____ » _____ 20__ г.

Штамп технического контроля изготовителя _____

Дата продажи « _____ » _____ 20__ г.

Подпись продавца _____

Штамп продающей организации _____

Уполномоченный представитель изготовителя ООО «ТДМ»
117405, РФ, г. Москва, ул. Дорожная, д. 60 Б, этаж 6, офис 647
Телефон: +7 (495) 727-32-14, (495) 640-32-14, (499) 769-32-14
info@tdme.ru, info@tdomm.ru



Произведено под контролем правообладателя товарного знака «TDM ELECTRIC» в Китае на заводе Вэньчжоу Рокгранд Трэйд Кампани, Лтд., Китай, г. Вэньчжоу, ул. Шифу, здание Синьи, оф. А1501

Если в процессе эксплуатации продукции у Вас возникли вопросы, Вы можете обратиться в сервисную службу TDM ELECTRIC по бесплатному телефону: 8 (800) 700-63-26 (для звонков на территории РФ).

Подробнее об ассортименте продукции торговой марки TDM ELECTRIC Вы можете узнать на сайте www.tdme.ru.