

ГАРАНТИЙНЫЙ ТАЛОН

Заполняется магазином, где приобретено изделие

_____ (Наименование изделия)

Дата выпуска _____

Дата продажи _____

Владелец изделия _____

(Фамилия, Имя, Отчество)

Адрес _____

Установлен дефект _____

Исправил мастер _____

(подпись)

ГАРАНТИИ

24 месяца со дня приобретения по предъявлению гарантийного талона по обнаруженным дефектам. За механические повреждения, потертости, сколы фабрика ответственности не несет.

Наш адрес: РОССИЯ, 427628, Удмуртская республика, г. Глазов, ул. Сибирская, 42.

Контактный телефон: 8 (341-41)2-58-38

"бесплатный звонок по России 8-800-100-2600"

_____ (линия отреза)

ПАСПОРТ

1. Дата выпуска

2. Отметка магазина о продаже

3. Штамп магазина

_____ " _____ 201 ____ г.

Пункты 2,3,4 заполняются в магазине при покупке мебели.

Сертификат _____

глазов®

www.glazovmebel.ru

РОССИЯ

ООО "Глазовская мебельная фабрика"

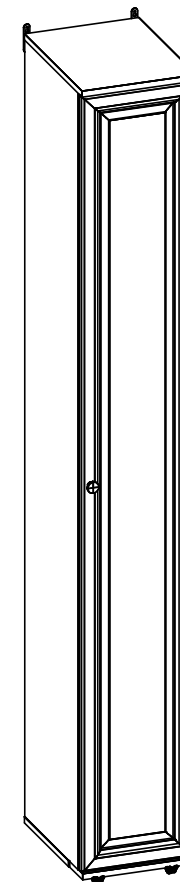
Удмуртская Республика, г. Глазов

ул. Сибирская, 42



Модульная серия корпусной мебели "Montpellier" (прихожая)

Шкаф для обуви 1



Габаритные размеры в мм,

300x400x2113

ИНСТРУКЦИЯ ПО СБОРКЕ

Уважаемый покупатель, обращаем Ваше внимание на то, что внешний вид изделия во многом зависит от качества сборки.

ПОДГОТОВКА К СБОРКЕ

1. Распаковать упаковки (при этом сохранить упаковочные ярлыки).
2. Ознакомиться с данной инструкцией по сборке.
3. Подготовить инструмент: молоток, набор отверток, рулетку, сверло $\Phi 6$ мм, сверло $\Phi 8$ мм.
4. Подготовить место для сборки.
5. Прямоугольность собранных каркасов проверять рулеткой по диагонали.

ВНИМАНИЕ!!!

Опрокидывание мебели может привести к серьезным или смертельным телесным повреждениям. Для предотвращения опрокидывания мебель должна быть постоянно прикреплена к стене.

Крепежные средства для крепления к стене не прилагаются, для разных материалов стен требуются различные крепления.

Используйте крепежные средства, подходящие для материала стен в Вашем доме. Если Вы не уверены, какой тип крепления подходит к данному материалу, обратитесь в специализированный магазин.

ПРИМЕЧАНИЕ

1. Задние стенки крепить с помощью компл. №10 с шагом 200мм.
2. Заглушки на фурнитуру устанавливать после полной сборки изделия на видимые части.
3. Изделия набора после сборки соединить между собой межсекционной стяжкой компл. №12, предварительно просверлив под нее отверстие диаметром 6 мм.
4. До монтажа выкатной части, изделие следует прикрепить к стене, используя комплект №20, для предотвращения падения изделия.
5. После полной сборки изделия неиспользуемые отверстия закрыть заглушками компл. №19 (Н).
6. Изделие Montpellier (гостиная) Шкаф для обуви 1 можно собрать в 2-х исполнениях (см.рис. 1 и 2).
6. Комплект №52 применяется в композиции с Карнизом 4. Карниз 4 продается отдельно.

ПРАВИЛА ЭКСПЛУАТАЦИИ И УХОДА ЗА МЕБЕЛЬЮ

1. Мебель, перевозимая при температуре ниже 0°C , охлаждается и при установке в помещении "запотевают", поэтому ее следует немедленно протереть чистой, сухой, мягкой тканью.
2. Мебель предназначена для эксплуатации в помещениях с температурой воздуха $+10+28^{\circ}\text{C}$ и относительной влажностью 50-70%. Не рекомендуется ставить мебель близко к источникам тепла, а также к сырым и холодным стенам. Ее следует беречь от прямого попадания солнечных лучей.
3. На поверхности деталей не следует ставить горячие и влажные предметы. Нежелательно попадание кислот, щелочей и растворителей (спирт, бензин, ацетон).
4. Поверхности следует оберегать от механических повреждений, ударов и царапин, поскольку восстановить поверхность невозможно.
5. Поверхности мебели следует чистить специальным составом, который можно приобрести в магазине.
6. Зеркала и стекла рекомендуется чистить любыми средствами, предназначенными для этих целей.
7. Для предотвращения повреждения полового покрытия при перемещении мебели следует использовать подстилочный материал (картон, плотная ткань и т.п.)

ПОРЯДОК ПРЕДЪЯВЛЕНИЯ ПРЕТЕНЗИЙ НА КАЧЕСТВО МЕБЕЛИ

Претензии по комплектности и производственным дефектам в течение гарантийного срока должна направляться покупателем непосредственно в магазин, где приобретена мебель, с обязательным приложением товарного чека и упаковочных ярлыков.

По дефектам, появившимся из-за несоблюдения покупателем правил эксплуатации и ухода за мебелью, претензии не принимаются

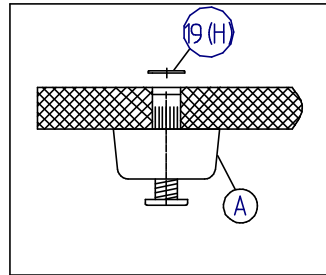
К СВЕДЕНИЮ ПОКУПАТЕЛЯ

Предприятие оставляет за собой право вносить изменения в конструктивные элементы мебели на основе внедрения передовой технологии, улучшающие качество выпускаемой продукции.

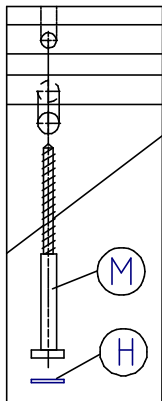
При обнаружении производственных дефектов ссылаетесь на номер набора мебели, номер ОТК, приложите гарантийный талон и упаковочные ярлыки.

№детали	Длина	Ширина	Кол-во
1160	886	294	2
1156	100	297	1
940	2002	250	1
1154	2002	297	1
779,781	2054	370	2
1159	250	313	2
1158	266	350	1
698	300	397	1
939сб	2050	295	1
696	297	90	1
697	300	305	1
934	50	297	1

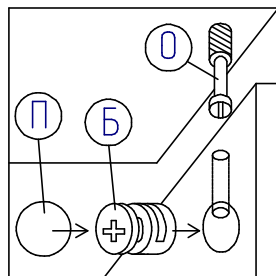
Крепление опоры
(комплект №26,19 (Н))



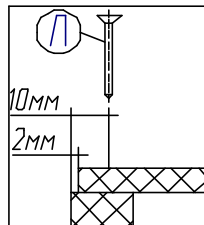
Крепление винта
саморезного
(комплект №19)



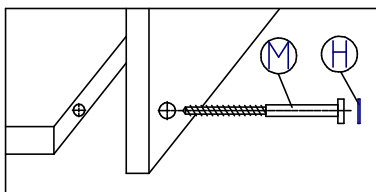
Крепление стяжки
эксцентриковой
(комплект №45)



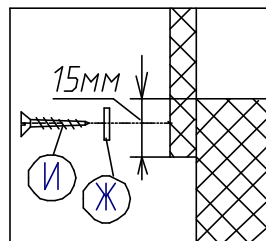
Крепление задней
стенки
(комплект №10)



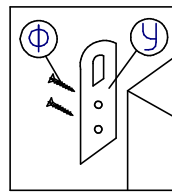
Крепление винта
саморезного
(комплект №19)



Крепление задней
стенки к дет.№ 1158
(комплект №10)



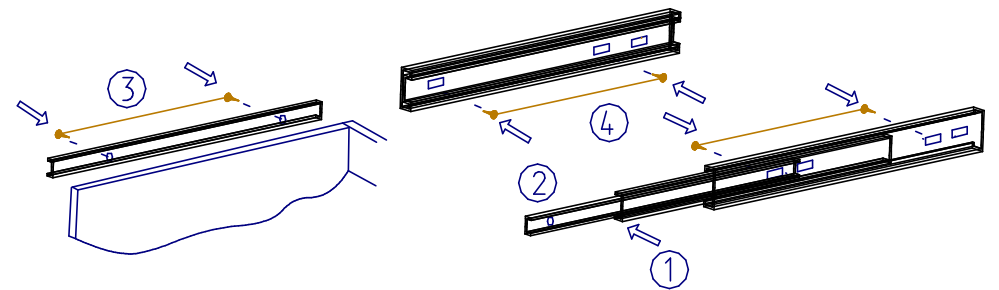
Крепление подвески
(комплект №20)

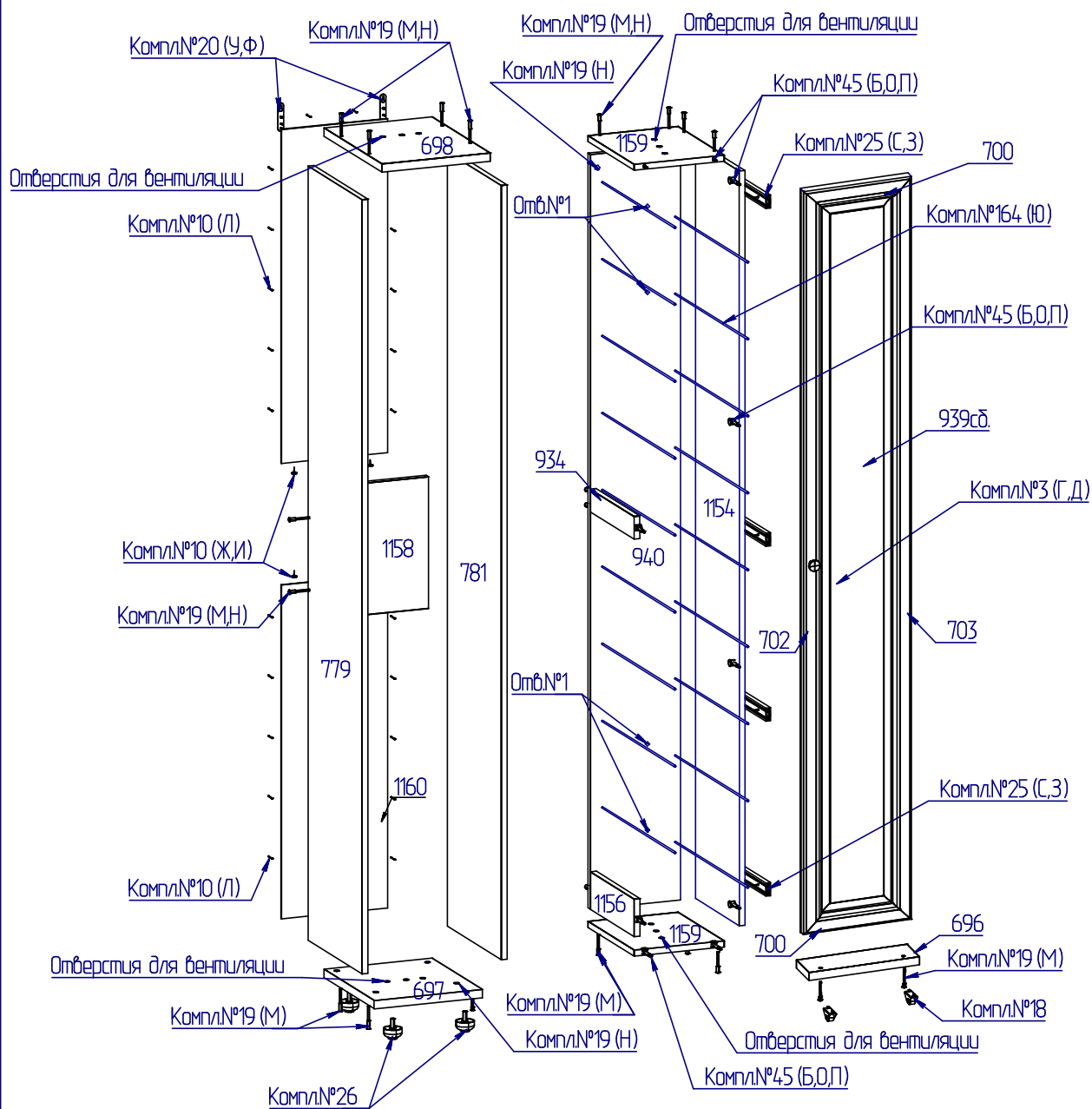


Установка и совмещение на корпус выкатной части (см.схему)

1. С помощью деблокировочного рычага (1), снять внутренние направляющие (2).
2. Смонтировать внутреннюю направляющую к дет.№1154 (3), шурупом 3,5x13 (3).
3. Внешние направляющие прикрепить к дет.№781 (4), шурупом 3,5x13 (3) в крайние овальные отверстия.
4. Вставить внутренние направляющие во внешние.
5. Задвинуть выкатную часть до фиксации деблокировочным рычагом.

Для снятия выкатной части так же использовать деблокировочный рычаг (1).





Фурнитура

Комплект №3	Ручка-кнопка	Винт М4х25	
	Г 1	RC111AB5 Д 1	
Комплект №10	Шайба металлч.	Шуруп 4х16	Гвоздь 1,6х25
	Ж 6	И 6	Л 24
Комплект №12	Стяжка межсекц.		
	В 1	Гильза М4х27/Винт М4х15 "Hettich"	
Комплект №19	Винт КОН7х50	Ключ S=4	Заглушка самол.
	М 27	1	Н 17
Комплект №20	Подвеска	Шуруп 4х16	
	У 2	Ф 4	
Комплект №45	Эксцентрик	Дюбель	Заглушка
	Б 10	0 10	Г 10
Комплект №26	Опора регулируемая		
	А 4		
Комплект №18	Ролик выкатной	Шуруп 4х16	
	Е 2	К 4	
Комплект №52	Шуруп 4х13	Стяжка "Найди"	
	Е 12	Ц 6	
Комплект №25	шариковая направляющая		3,5х13
	С 2компл.	4шт. L=300	3 28
Комплект №164	Прут		
	310мм		
	Ю 18		

Внимание!!!

Компл.№18 установить после соединения деталей №696 с деталью №939сб.

Примечания:

1. В деталях №697,698,1159 имеются дополнительные сквозные отверстия, необходимые для осуществления вентиляции.

2. Компл. №164 устанавливается в отв. №1 при использовании детской обуви.

Исполнение 1

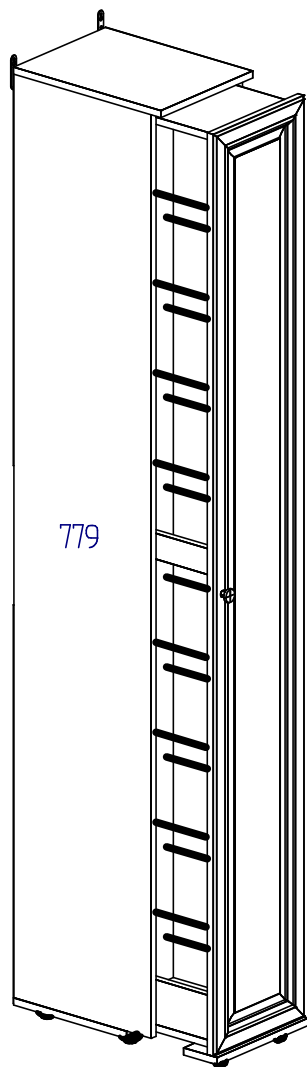


рис. (1)

Примечание: для установки Комплекта № 164, сначала необходимо соединить между собой дет. №1159, 1154, 939сб. Далее постепенно устанавливая прутки, между дет. №939сб. и 940, закрепить дет. № 940, 934.

Для наилучшей сборки рекомендуется собирать изделие в двоём.

Для сборки изделия в исполнении №1, шариковые направляющие комплект. №25, необходимо установить на деталь №781.

Исполнение 2

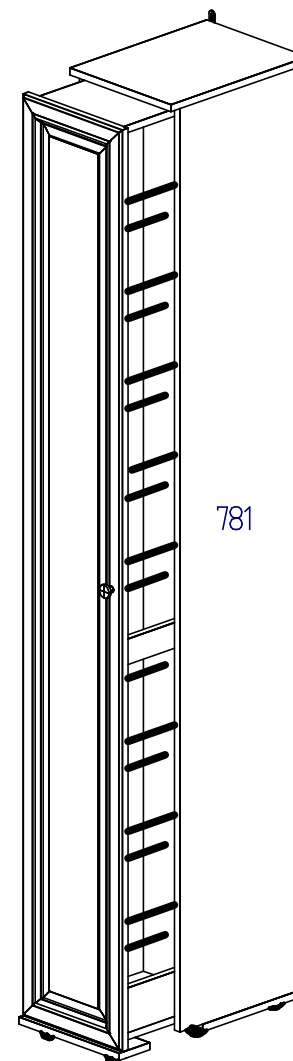


рис. (2)

Примечание: для установки Комплекта № 164, сначала необходимо соединить между собой дет. №1159, 1154, 939сб. Далее постепенно устанавливая прутки, между дет. №939сб. и 940, закрепить дет. № 940, 934.

Для наилучшей сборки рекомендуется собирать изделие в двоём.

Для сборки изделия в исполнении №2, шариковые направляющие комплект. №25, необходимо установить на деталь №779.

Если при монтаже дверей допущена неточность в их положении (большие зазоры между боковой стенкой и дверью, перекос дверей и т.п.), то необходимо произвести регулировку направляющих.

Регулирование осуществляется с помощью шурупов поз. 1 в направлениях, указанных стрелками а-а.

1. Ослабить шуруп поз.1. Это даст возможность перемещения двери по стрелке а-а.
2. Отрегулировать положение направляющей и закрутить шуруп.

