

РУКОВОДСТВО ПО ЭКСПЛУАТАЦИИ

УНИВЕРСАЛЬНЫЙ ОТПАРИВАТЕЛЬ ODYSSEY Q-507



ТЕХНИЧЕСКИЕ ХАРАКТЕРИСТИКИ

Мощность: 2350 Вт
Номинальное напряжение: 220 В, 50 Гц
Объем резервуара для воды: 2.5 л
Максимальная температура пара: 110°C
Производительность пара: 70 г/мин
Давление пара: 3.5 Бар
Время непрерывной работы: 70 мин
5 температурных режимов для любых видов тканей
Максимальная высота стойки: 135 см
Минимальная высота стойки: 50 см
Вес (без воды): 5 кг
Длина сетевого шнура: 1.8 м
Длина шланга : 130 см
Цвет: белый/фиолетовый

ФУНКЦИОНАЛЬНЫЕ ОСОБЕННОСТИ

Отпариватель предназначен для отпаривания одежды, подушек, матрасов, одеял, занавесок и пр.

Горячий пар, проникая насквозь, уничтожает пылевых клещей, негативную микрофлору и запахи

Эффективное отпаривание, деликатный уход, удобное управление

Быстрый нагрев, интенсивная подача пара
Устойчивая алюминиевая двойная телескопическая стойка

Держатель насадки-распылителя для удобства использования

Долив воды во время работы

Прозрачный съемный резервуар позволяет контролировать уровень воды

ПРОИЗВОДИТЕЛЬ ИМЕЕТ ПРАВО НА ВНЕСЕНИЕ ИЗМЕНЕНИЙ В ДИЗАЙН, КОМПЛЕКТАЦИЮ, А ТАКЖЕ В ТЕХНИЧЕСКИЕ ХАРАКТЕРИСТИКИ ИЗДЕЛИЯ В ХОДЕ ПОСТОЯННОГО СОВЕРШЕНСТВОВАНИЯ СВОЕЙ ПРОДУКЦИИ БЕЗ ДОПОЛНИТЕЛЬНОГО УВЕДОМЛЕНИЯ ОБ ЭТИХ ИЗМЕНЕНИЯХ.

УВАЖАЕМЫЙ ПОКУПАТЕЛЬ!

Благодарим Вас за то, что Вы отдали предпочтение бытовой технике Endever.

Endever - это качество, надёжность и внимательное отношение к нашим покупателям. Мы надеемся, что и в будущем Вы будете выбирать изделия нашей Компании.

Вы можете быть уверены, что отпариватель Endever Odyssey Q-507 - это высококачественный прибор, в котором применены новейшие технологии в области использования безопасных для здоровья материалов и компонентов.

Секрет успеха нашей продукции кроется в высоком качестве, соответствующем международным и российским стандартам, а также в доступной цене, ориентированной на самого широкого потребителя.

Endever – это популярная торговая марка современной бытовой техники. Продукция приобрела широкую известность на российском рынке.

Непревзойдённая функциональность, стильный оригинальный дизайн и широкий ассортимент – отличительные черты бытовой техники Endever.

Во всем мире отпариватели давно широко используются в быту как наиболее эффективное устройство для влажно-тепловой обработки текстильных изделий. Средняя цена отпаривателя равна, а зачастую ниже средней цены на современные модели утюгов. Удобный, эффективный отпариватель Endever Odyssey Q-507 полностью перевернет Ваши представления об уходе за вещами, сэкономит силы и время, обеспечит идеальный результат!

КРАТКОЕ ОПИСАНИЕ

Универсальный отпариватель Endever Odyssey Q-507 - сложное электротехническое устройство.

Перед его включением внимательно изучите настоящее руководство по эксплуатации. Изучите функции управления и надписи на корпусе отпаривателя. Соблюдайте правила безопасности при эксплуатации данного изделия.

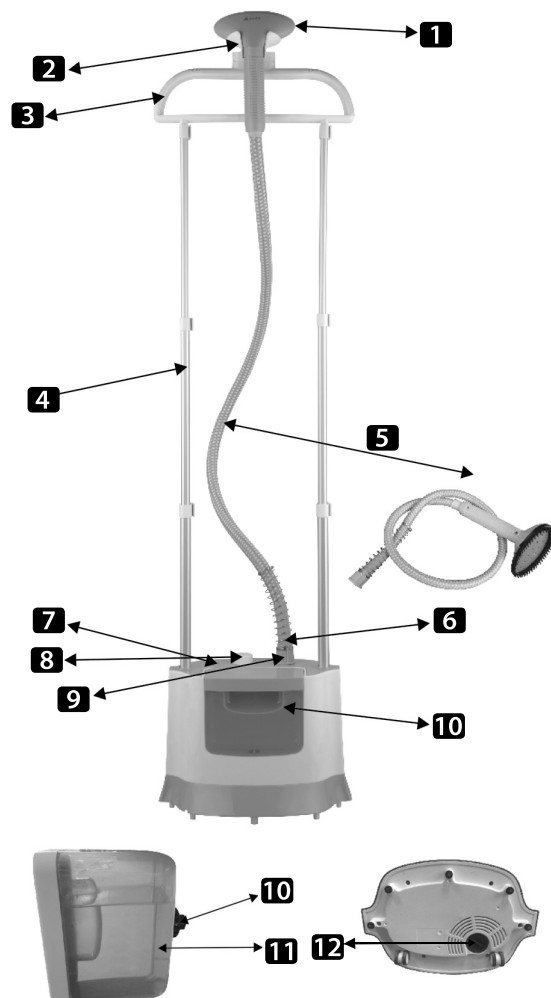
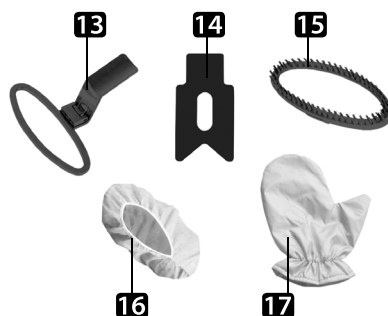
Универсальный отпариватель Endever Odyssey Q-507 представляет собой устройство для вертикального отпаривания и очистки текстильных изделий с использованием пара. Имеет элегантный дизайн, прост в использовании, экономичен и безопасен.

Применяется для вещей из хлопка, шелка, капрона, нейлона, полиэстера, драпа, меха, кожи и др. Легко и быстро отпаривает платья, брюки, блузы, юбки, украшенные кружевами, пайетками, стразами и другими элементами отделки. Чистит, освежает изделия из шерсти и трикотажа, избавляет вещи от частых стирок и химчисток. Прекрасно справляется с пропариванием подушек, матрасов, одеял и мягких игрушек. Проникая насквозь, уничтожает пылевых клещей, негативную микрофлору и запахи.

Пар - самый бережный и эффективный способ глажения, очистки, дезинфекции одежды, белья и различных поверхностей. Мощная струя пара без применения химических средств уничтожает грязь и всю патогенную микрофлору (бактерии, клещей, грибок), что особенно важно для семей с маленькими детьми и для людей с аллергическими заболеваниями.

КОМПЛЕКТАЦИЯ

1. Универсальная насадка-распылитель
2. Держатель насадки-распылителя
3. Плечики
4. Телескопическая стойка
5. Гибкий паровой шланг
6. Соединительный штуцер
7. Индикатор
8. Выключатель с лампой
9. Кнопка блокировки
10. Резервуар для воды
11. Защитный колпачок
12. Регулятор очистки котла
13. Насадка-зажим для наведения стрелок на брюках
14. Приспособление для отпаривания воротника
15. Универсальная щетка-насадка с полимерной щетиной для удаления пыли, пятен, ворсинок и других загрязнений
16. Тканевый чехол
17. Термостойкая защитная рукавица
18. Руководство по эксплуатации
19. Гарантийный талон



ПРЕИМУЩЕСТВА ПЕРЕД ПАРОВЫМ УТЮГОМ

При глажке утюгом необходимо правильно подобрать и постоянно контролировать температурный режим нагрева подошвы, в противном случае, малейшее его несоблюдение может испортить изделие. Отпариватель никогда не оставит заломов и лоснящихся пятен на изделиях из шерсти, трикотажа и синтетических волокон.

Чтобы как следует отгладить изделие надо, как правило, использовать гладильную доску. Обеспечить удобное место для глажки, к сожалению, иногда бывает сложно, например, в малогабаритной квартире. С помощью отпаривателя можно быстро придать любому изделию идеальный вид, даже не снимая его с вешалки.

Объем воды в водяном баке отпаривателя значительно больше, чем в резервуаре утюга, это дает возможность непрерывно отпаривать в течение длительного времени.

Отпариватель производит пар непрерывно и в достаточном объеме для глубокого проникновения в волокна ткани. Утюг же подает пар импульсивно и в течение короткого времени, что недостаточно для эффективного распрямления ткани.

Средний вес утюга - 1.8 кг, а рукоятка подачи пара отпаривателя весит не более 400 г, следовательно, работать отпаривателем, не уставая, можно гораздо дольше.

ПЕРЕД НАЧАЛОМ ИСПОЛЬЗОВАНИЯ

МЕРЫ ПРЕДОСТОРОЖНОСТИ

При эксплуатации прибора следуйте нижеприведенному руководству. При правильном использовании он прослужит Вам долгие годы.

Данное руководство содержит важную информацию, необходимую для правильной эксплуатации отпаривателя. Не используйте прибор до тех пор, пока внимательно не ознакомитесь с ним. Неукоснительное соблюдение правил эксплуатации, ухода и содержания отпаривателя гарантируют его надежную и безотказную работу.

Прибор предназначен для использования только внутри помещений.

Данный прибор может использоваться только в целях, описанных в данном руководстве. Использование в других целях запрещено.

Во избежание загрязнения обрабатываемых материалов, следует использовать питьевую воду. Рекомендуется использование очищенной воды.

Не включайте отпариватель в электросеть, напряжение которой выходит за пределы, указанные в технических характеристиках.

Во избежание возникновения пожара, протирайте пыль с вилки.

Во избежание короткого замыкания и поражения электрическим током, не прикасайтесь к проводу или розетке мокрыми руками.

Перед началом работы высвободите сетевой шнур. Избегайте одновременного использования данного прибора с другими электрическими приборами высокой мощности.

Перед началом работы подсоедините все необходимые аксессуары для проглаживания и очистки, наполните водой водяной бак, затем можете включать прибор.

Убедитесь в том, что паровой шланг не запутан, не перекручен и хорошо функционирует.

Прибор следует устанавливать на плоскую и устойчивую поверхность.

Во избежание деформации водяного бака, не заливайте в него горячую воду. Бак нужно наполнять перед применением и периодически проверять уровень воды.

Не набирайте воду непосредственно из-под крана.

Не добавляйте очищающие средства в водяной бак.

Сетевой шнур и паровые трубки не должны соприкасаться с нагревательными или металлическими элементами прибора.

Не оставляйте работающий прибор без присмотра и не позволяйте детям играть с ним.

Не используйте прибор вне помещения или в помещении, где применяется аэрозольная продукция.

Во время работы прибора не направляйте пар в сторону людей, животных и электрических приспособлений.

Во время работы прибора не прикасайтесь к выходному паровому отверстию и шлангу подачи пара, а также не тяните сетевой шнур.

Во избежание несчастных случаев, нельзя класть на пол или сгибать шланг подачи пара.

Во избежание повреждения шланга подачи пара и утечки пара, нельзя с чрезмерным усилием тянуть шланг или передвигать прибор во время работы.

Прекратите использование прибора, если насадка отпаривателя упала, имеет видимые повреждения или происходит утечка пара.

Во избежание получения ожогов паром, после работы нужно отключить электропитание прибора, вынув сетевую вилку из розетки. Только затем, когда прибор остынет, слить остатки воды и упаковать его для хранения. Просушите прибор до его упаковки.

При отключении сетевого шнура, тяните за вилку, а не за шнур.

Для очистки поверхности прибора используйте сухую тряпку и нейтральное чистящее средство. Нельзя применять такие растворители, как бензин, спирт, амилацетат и т.п.

Избегайте попадания посторонних предметов и влаги внутрь корпуса отпаривателя. Не храните прибор в сырых, незащищенных от коррозии местах.

Храните прибор подальше от воспламеняющихся и взрывоопасных веществ.

Передвигать прибор необходимо за стойку. Если прибор тяжело двигается - не применяйте силу. Отключите электропитание и отсоедините сетевую вилку перед проверкой прибора на возможность перемещения.

Перед наполнением или сливом воды из бака, отключите электропитание и отсоедините сетевую вилку. Не открывайте и не разбирайте водяной бак во время работы.

В целях Вашей безопасности, если Вы нашли дефект аксессуаров или сетевого шнура, прекратите работу. Замену шнура питания должен производить специалист сервисной службы.

Внимайте вилку шнура питания из розет-

ки при выключении отпаривателя на длительное время.

Перед тем, как очистить или произвести ремонт прибора, необходимо отключить электропитание, отсоединить сетевую вилку, освободить от давления нагревающий элемент и дать прибору остыть.

В случае возникновения любых неисправностей, не пытайтесь самостоятельно отремонтировать прибор. Не доверяйте ремонт случайным лицам. Все ремонтные работы должны выполняться только специалистами авторизованного сервисного центра.

Данный прибор не предназначен для эксплуатации людьми (включая детей), у которых есть физические, нервные или психические отклонения или недостаток опыта и знаний, за исключением случаев, когда за такими лицами осуществляется надзор или проводится их инструктирование относительно использования данного прибора лицом, отвечающим за безопасность.

ВНИМАНИЕ!

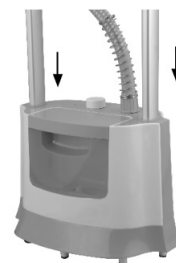
1. При эксплуатации прибора использование термостойкой защитной рукавицы обязательно!
2. Сборка и разборка прибора должна проводиться согласно данному руководству. Не производите его разборку во включенном состоянии.
3. Перед включением изделия убедитесь, что все части плотно соединены между собой. Никогда не включайте прибор до окончательной установки шлангов и аксессуаров.
4. Во избежание получения ожогов, замена съёмных аксессуаров должна производиться только при отключенной подаче пара и их охлажденном состоянии.
5. Не направляйте пар на электрические приборы, в т.ч. для очистки внутренних поверхностей плит и микроволновых печей.

СБОРКА И ПОДГОТОВКА К РАБОТЕ

1. Извлеките отпариватель из упаковки и произведите внешний осмотр с целью определения возможных механических повреждений корпуса, аксессуаров и сетевого шнура. Проверьте комплектность. Использование отпаривателя с любыми повреждениями и неисправностями запрещено.

ВНИМАНИЕ! Чтобы предотвратить повреждение паром различных поверхностей или получение ожогов, после использования паровой шланг всегда устанавливайте в держатель. Не кладите его на пол во избежание вытекания горячей воды.

2. Во избежание появления утечки пара и повреждения шланга, не тяните за шланг.
3. Возьмите телескопическую стойку, окройте зажимы фиксации, выдвиньте её на всю длину, закройте зажимы фиксации.
4. Вставьте нижнюю часть телескопической стойки в специальное отверстие на корпусе отпаривателя, нажмите на стойку до момента блокировки в отверстии.



6. Установите вешалку для одежды на телескопическую стойку.



7. Установите насадку-распылитель на держатель.

ЭКСПЛУАТАЦИЯ ОТПАРИВАНИЕ

1. Снимите резервуар, залейте в него холодную воду.



ВНИМАНИЕ! Перед заполнением резервуара убедитесь, что бак пустой. Не наливайте более 2.5 л воды.

ВНИМАНИЕ! Не добавляйте моющие средства в воду!

ПРИМЕЧАНИЕ! Чтобы продлить срок службы Вашего отпаривателя, мы рекомендуем использовать дистиллированную или фильтрованную воду.

2. Установите резервуар на место.

3. Подключите устройство к электрической сети. Убедитесь, что электрическое напряжение соответствует указанным техническим характеристикам.

4. Установите необходимую температуру на регуляторе, подождите 2 минуты.

MAX	LINEN
3	COTTON
2	WOOL
1	SILK

5. Поместите одежду на вешалку.

ВНИМАНИЕ! Перед процессом отпаривания, убедитесь, что материал одежды соответствует установленной температуре.

ВНИМАНИЕ! Остерегайтесь ожогов! Во время работы на рукоятке (в случае резкого движения руки или перемещения насадки-распылителя) могут появиться капли воды.

УСТАНОВКА ТЕМПЕРАТУРЫ И ИСПОЛЬЗОВАНИЕ

1. Двигайте регулятор температуры до момента установки необходимой температуры по часовой стрелке.

ВНИМАНИЕ! После установки температуры, попробуйте произвести отпаривание с внутренней стороны ткани. В случае, если температура не соответствует плотности ткани, есть риск испортить одежду.

2. Возьмите насадку-распылитель, расположите её на расстоянии 15-20 см от одежды. Установите необходимую температуру, пар будет выходить из неё. Медленно перемещайте насадку-распылитель от верха одежды к низу до удаления всех складок и очищения.

3. Слегка прижмите насадку-распылитель к одежде и двигайте её вверх и вниз со ско-

ростью, достаточной для проникновения пара в ткань и разглаживания изделия.

4. После отпаривания основной части изделия, перейдите к мелким деталям, отпаривая их сверху вниз. Чтобы отпарить воротник, отогните его назад, придерживая один конец рукой, и передвигайте насадку-распылитель в горизонтальном направлении. Соблюдайте осторожность при работе с горячим паром.

ВНИМАНИЕ! Никогда не снимайте резервуар для воды, пока весь пар не будет выпущен.

НАПОЛНЕНИЕ РЕЗЕРВУАРА ВОДОЙ

Когда вода израсходована, пар не будет выходить. Для продолжения использования отпаривателя необходимо пополнить резервуар, для этого используйте следующее руководство:

1. Отключите отпариватель от электрической сети.

2. Дождитесь выхода остаточного пара (до остановки шипящего шума, создаваемого паром).

3. Извлеките резервуар, придерживая его за ручку. Залейте воду.

4. Установите резервуар обратно.

5. Подключите отпариватель к электрической розетке, подождите 2 минуты и продолжайте использовать его.

ОТКЛЮЧЕНИЕ

1. Установите регулятор температуры в положении «Выкл».

2. Отключите шнур питания.

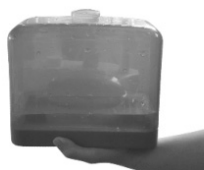
3. Дождитесь охлаждения отпаривателя в течение 40 минут.

4. Снимите вешалку для одежды и держатель насадки-распылителя.

5. Ослабьте два верхних устройства фиксации. Нажмите на вершину телескопической стойки; стойка сложится, далее заблокируйте зажимы фиксации.

6. Отсоедините телескопическую стойку от отпаривателя.

7. Снимите резервуар, вылейте остатки воды.



ВНИМАНИЕ! Не снимайте резервуар для воды до момента полного остывания пара и горячей воды, возможно получение ожогов!

8. Уберите отпариватель в удобное место для хранения.

ОЧИСТКА

1. После использования отпаривателя, установите регулятор температуры в положение «Выкл».

2. Отключите устройство от электрической сети.

3. Дождитесь полного охлаждения (как минимум 40 мин).

4. Снимите резервуар для воды.

5. Смешайте раствор 50% уксуса и 50% воды. В большинстве случаев 1.5 л раствора будет достаточно.

6. Заполните резервуар раствором и подождите 30 мин.

7. Через 30 мин вылейте раствор, а затем промойте резервуар пресной водой.

8. Промывайте резервуар с пресной водой до тех пор, пока не исчезнет запах уксуса.

9. Если поверхность отпаривателя загрязнена, рекомендуем использовать сухую ткань для очистки.

Для продления срока службы Вашего отпаривателя, мы рекомендуем производить эту процедуру, по меньшей мере, один раз в месяц.

ГАРАНТИЙНЫЕ ОБЯЗАТЕЛЬСТВА

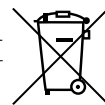
На данный прибор предоставляется гарантия 18 месяцев со дня продажи. Гарантия распространяется на дефекты материала и недостатки при изготовлении. В рамках настоящей гарантии изготовитель обязуется отремонтировать или заменить любую деталь, которая была признана неисправной. Настоящая гарантия признается лишь в том случае, если прибор применялся в соответствии с данным руководством по эксплуатации, в него не были внесены изменения, он не ремонтировался, не разбирался неуполномоченными на то специалистами, и не был поврежден в результате неправильного обращения с ним. А также сохранена полная комплектность изделия.

Гарантия не распространяется на естественный износ изделия, а также на механические повреждения; воздействие внешней или агрессивной среды; повреждения, вызванные избыточным напряжением сети. Гарантия вступает в силу только в том случае, если дата покупки подтверждена печатью и подписью продавца на гарантийном талоне. Гарантийный ремонт не влияет на продление гарантийного срока и не инициирует начало новой гарантии.

Согласно п. 2 ст. 5 Федерального закона РФ «О защите прав потребителей», производителем установлен минимальный срок службы для данного прибора, который составляет не менее 2 лет с момента производства при условии, что эксплуатация изделия производится в строгом соответствии с настоящим руководством по эксплуатации и предъявляемыми техническими требованиями.

УТИЛИЗАЦИЯ

Упаковочные материалы являются экологически чистыми и могут быть переработаны.



Товары с указанным символом не должны утилизироваться вместе с обычными бытовыми отходами. Для дальнейшей переработки этих продуктов, необходимо сдать их на специализированный сборный пункт.

С адресами и телефонами авторизованных сервисных центров и полным ассортиментом продукции вы можете ознакомиться на сайтах:

WWW.KROMAX.SE, WWW.ENDEVER-SU
WWW.KROMAX.RU, 8(800)-5555-88-3

ПРОИЗВОДИТЕЛЬ: КОМПАНИЯ KROMAX GROUP CO.LTD., ИНДУСТРИВАГЕН 2, КАРЛСКРОНА, ШВЕЦИЯ

ИЗГОТОВИТЕЛЬ: EVOLUTION TECHNOLOGY CO., LTD. / ЭВОЛЮШЕН ТЕХНОЛОДЖИ КО ЛТД, КИТАЙ, ШАНХАЙ, МЕЙШЕНГ, 177, СТР3, ЭТАЖ 6, ОФИС 631

ИМПОРТЕР: ООО «МАСТЕР-ЛОГИСТ», 141018, МОСКОВСКАЯ ОБЛАСТЬ, ГОРОД МЫТИЩИ, УЛИЦА СУКРОМКА, ДОМ 5, ПОМЕЩЕНИЕ XVIII, КОМНАТА 311-1



ВОЗМОЖНЫЕ ПРОБЛЕМЫ И МЕТОДЫ ИХ УСТРАНЕНИЯ

Прежде чем обратиться в Сервисный центр, пожалуйста, попробуйте самостоятельно устранить неполадки в работе пароочистителя, руководствуясь следующей таблицей:

НЕИСПРАВНОСТЬ	ВОЗМОЖНАЯ ПРИЧИНА	СПОСОБ УСТРАНЕНИЯ
Прибор не работает	Отключено сетевое питание или перегорел предохранитель	Проверить и убедиться в наличии питания или исправности предохранителя
	Не подключена розетка или вилка плохо вставлена в розетку	Проверить надежность подключения к сети
	Неисправность розетки	Проверить исправность розетки
Прибор включен, но струя подачи пара отсутствует	Недостаточный уровень воды в резервуаре	Долить необходимое количество воды
	Сильно зажат шланг подачи пара	Распрямить шланг подачи пара
Из насадки-распылителя капает вода	Установленная температура является слишком низкой	Повторно выполните процедуру настройки температуры, используя данное руководство
	Не выдержано время нагрева пара	Выдержать время
Отпариватель повреждает одежду	Установленная температура является слишком высокой	Повторно выполните процедуру настройки температуры, используя данное руководство
Недостаточное количество, прерывающийся поток пара или отсутствие пара	Недостаточный уровень воды в баке	Долить необходимое количество воды
	Сильно зажат шланг подачи пара	Распрямить шланг подачи пара