

ЭНЦИКЛОПЕДИИ С ДОПОЛНЕННОЙ РЕАЛЬНОСТЬЮ

Д. В. КОШЕВАР, Е. А. ПАПУНИДИ

# ЖИВОТНЫЕ НАШЕЙ ПЛАНЕТЫ




ИЗДАТЕЛЬСТВО  
АСТ

# Лев: грозный царь

■ Лев — хищник семейства кошачьих. Он отличается от других членов этого семейства отсутствием на шкуре пятен и полос (во взрослом состоянии), гривой на голове самцов, хвостом с кистью длинных волос и с роговым когтевидным кончиком, а также круглым зрачком. Обитает по всей Африке, за исключением долины Нижнего Нила, и отчасти в южной Азии.

## Лев и львица — царь и царица

Коллективное поведение у царей и цариц зверей уникально среди диких кошек. В типичной львиной семье — прайде — насчитывается до десяти львиц со львятами и одним-двумя самцами. Больше всех охотятся именно львицы. Они совместно загоняют и убивают крупную добычу — зебру, антилопу или буйвола — и кормят себя, своих «детей» и «мужей», которые сами охотятся крайне редко. Львы большую часть ночи охраняют помеченную территорию от самцов-соперников.

Перед вами не обычная энциклопедия: это — книга с дополненной реальностью в формате интерактивных 3D-игр. Это означает, что у вас появилась уникальная возможность узнать больше о животном мире нашей планеты — прямо на ваших глазах картинки в этой книге оживут. Как же это возможно? Все просто: возьмите смартфон или планшет, загрузите бесплатное мобильное приложение ASTAR, установите его, наведите устройство на страницу из книги с таким значком  — и вам откроются небывалые возможности дополненной реальности. В объеме и движении перед вами предстанут грациозный олень, умные обезьянки, ядовитые скорпионы и даже грозный царь зверей — лев. И всем этим будете управлять вы сами!

**3D**  
**ИГРЫ**

Наведи  
на область,  
помеченную  
пунктиром!



## Глава семейства

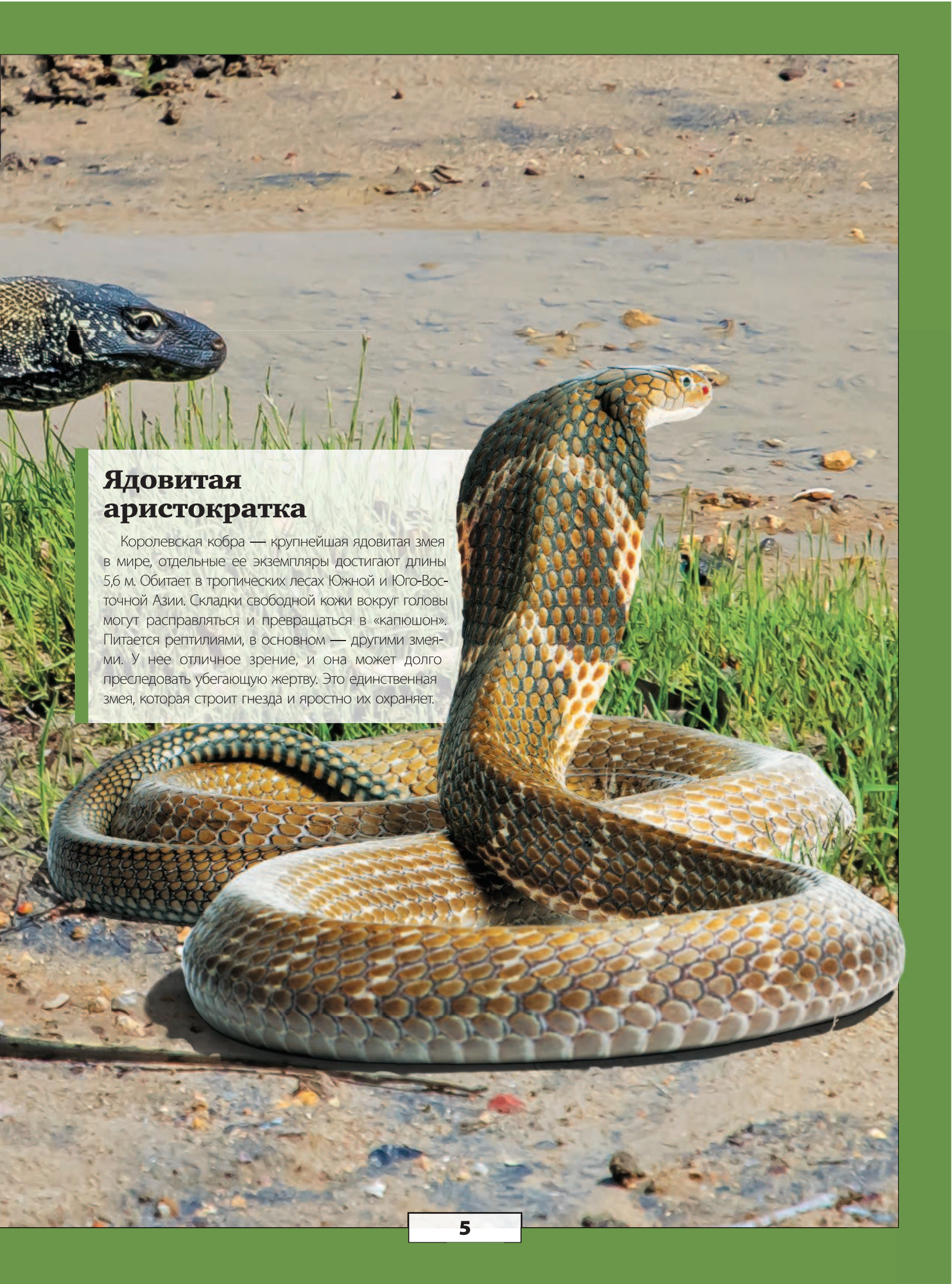
Один взрослый самец в прайде всегда является главным. Он оберегает единство семьи, защищает ее от опасных врагов и присматривает за львятами, когда самки уходят на охоту. Правда, дети растут, и каждый из подросших львов стремится занять место вожака. Если у него это не получается, он изгоняется из прайда. Подросшие самцы сбиваются в охотничьи группы, но в конце концов присоединяются к другим коллективам.

# Комодский варан и королевская кобра

■ В мифах и сказках разных народов нередко встречаются очень схожие персонажи и символы. Вспомним хотя бы китайского дракона и нашего родного Змея Горыныча, американского пернатого змея Кетцалькоатля и урея — украшение венцов древнеегипетских фараонов в виде кобры... А ведь живые прообразы этих мифологических существ до сих пор бродят и ползают по Земле.

## Наземный крокодил

Комодский варан — самый большой представитель ящериц: длина его может достигать 3,5 м, и около половины приходится на хвост. Обитает на индонезийских островах — Комодо и некоторых других, и аборигены называют его наземным крокодилом. Вараны хорошо плавают, а питаются падалью, насекомыми, крабами, мышами, собаками, кабанами, оленями, козами и другими. На крупную добычу эти ящерицы охотятся оригинально: кусают и ждут, когда жертва погибнет от яда со множеством вредных бактерий, которые буквально кишат на зубах хищника. Даже буйвол, укушенный вараном, погибает через 3 недели.



## Ядовитая аристократка

Королевская кобра — крупнейшая ядовитая змея в мире, отдельные ее экземпляры достигают длины 5,6 м. Обитает в тропических лесах Южной и Юго-Восточной Азии. Складки свободной кожи вокруг головы могут расправляться и превращаться в «капюшон». Питается рептилиями, в основном — другими змеями. У нее отличное зрение, и она может долго преследовать убегающую жертву. Это единственная змея, которая строит гнезда и яростно их охраняет.

# Броненосец и панголин

■ Природа наделила защитными «панцирями» и «кольчугами» не только черепах и моллюсков. Некоторые млекопитающие тоже закованы в броню — к примеру броненосцы и панголины.

Различные виды броненосцев водятся в Северной и Южной Америке, предпочитают селиться в тенистых местах. Питаются фруктами и кореньями, насекомыми, червями, змеями, падалью, а также членистоногими, рептилиями, амфибиями.



## Какие они — панголины?

Панголины, распространенные в Африке, живут в саваннах и зарослях кустарника, питаются термитами и муравьями. У них нет зубов, зато есть клейкие языки длиной до 25 см и сильные когти, чтобы разрывать гнезда термитов. В случае опасности сворачиваются в клубок, а ходят обычно на костяшках пальцев передних лап, хвост же используют для поддержания равновесия.

## Животное в латах

Броненосцы, будучи загнанными в угол, сворачиваются в шар из костистых пластинок, покрытых кожистой шкурой. Но гигантский броненосец не может свернуться полностью, и потому он в случае опасности старается врыться в землю. И вообще полагается на свои внушительные габариты: длину тела в 0,7—1 м и вес 60 кг.

# Свиньи Африки

■ Африканский континент буквально пестрит от разнообразия обитающих здесь животных, и местные свиньи — не исключение. Можно только удивляться тому, насколько они разные — кистеухие свиньи, ба-бирусса и домашняя свинья.

## Ручное животное

Домашняя свинья — крупное парнокопытное животное, разновидность кабана. Она всеядна, а разводят ее в основном ради мяса. Правда, во Франции специально обученные свиньи отыскивают деликатесные грибы — трюфели. Существуют также декоративные карликовые породы свиней, которых содержат как домашних питомцев.





## Какие они — бабирусы?

Бабирусса — средней величины животное. Голова — относительно маленькая, с очень короткими ушами и небольшим пяточком, спина — с характерным выгибом, ноги — довольно длинные, волосяной покров на тонкой коже почти отсутствует. У самцов и верхние, и нижние клыки настолько переразвиты, что иногда прорастают сквозь кожу верхней челюсти, загибаются вверх и у старых секачей могут врасти в кожу лба.

Бабирусы охотно плавают, причем предпочитают чистую воду, а не грязные лужи. Они растительноядные, но на морском побережье во время отливов не отказываются от водной живности. Этот вид занесен в международную Красную книгу как уязвимый.

## Речная свинья

Кистеухая, или речная, свинья — самая пестроокрашенная. Ее шерсть красно-коричневая, с белой полосой на спине, морда — черная, вокруг глаз — белые круги, а на украшенных кисточками ушах растут черные и белые волосы. Речные свиньи всеядны, любят корни, клубни, плоды, насекомых, небольших беспозвоночных, падаль. На кормежку выходят ночью, а днем отлеживаются в норах, которые они вырывают среди густых зарослей. Живут кистеухие свиньи семейными группами со своими участками охотничьих угодий. Причем самцы и самки вместе заботятся о потомстве.

# Куду: африканская антилопа

■ Антилопа куду обитает в восточной и южной частях африканского континента. Шерсть самцов окрашена в серо-коричневые тона, самок и молодняка — в светло-коричневые. На боках, как правило, хорошо различимы 6—10 вертикальных полос.

Излюбленное место обитания антилопы куду — саванны, которые являются переходной формой между лесами и голой степью. Вблизи рек антилопы могут встречаться и в более засушливых районах. Кочевать куду не особенно любят, они держатся обычно в одном районе группами по 3—10 голов.




У куду крупные округлые уши и довольно длинный хвост. Самцы «носят» длинные, до 1 м, закрученные рога, их высота в холке может быть 1,4 м, длина туловища — 2,2 м, вес — до 250 кг. А детеныши куду внешне похожи на своих матерей — безрогих самок.

## Непривередливые травоядные

Как и все травоядные, эти животные питаются наземной растительностью, а также листьями и веточками деревьев. Но куду могут употреблять в пищу и такие растения, которые другие животные избегают из-за их ядовитости. Возможно, именно поэтому для этих антилоп нет необходимости пускаться в далекие путешествия в поисках пропитания.



# Ленивцы: медлительные животные



■ Название «ленивец» говорит само за себя — эти животные передвигаются очень медленно и проводят все время на дереве в подвешенном положении, спиной вниз. Бывают дву- и трехпалыми, обитают в прибрежных лесах Центральной и Южной Америки.

## Мех похож на зоосад

Шерсть ленивцев имеет зеленоватый оттенок. Это неудивительно, ведь мех этого зверя представляет собой настоящий зоосад. Мало того, что в нем живут сине-зеленые водоросли, в мехе еще обитает и масса насекомых, которые этими водорослями питаются.



Температура тела у трехпалого ленивца — 24°C, то есть намного ниже, чем у большинства млекопитающих. Пальцы на лапах вместе с мощными изогнутыми когтями образуют крючки, которыми удобно хвататься за ветки. Шерсть у ленивцев имеет ворс, направленный не к брюху, а к хребту — так в висячем положении с тела зверя легко стекает дождевая вода. Питаются ленивцы молодыми листьями, веточками и почками.

# Гигантские и четырехпалые муравьеды



■ Как можно понять из названия, питаются муравьеды муравьями, а обитают эти животные преимущественно в Америке. Самыми распространенными разновидностями муравьедов являются гигантские и четырехпалые.

## Необычный гигант

Гигантский (большой) муравьед распространен на пастбищах, в лесах и лесных болотах Южной Америки. У него очень длинный язык — более 60 см, длинный пушистый хвост, весит он до 40 кг, а общая длина тела от носа до кончика хвоста составляет около 2,3 м. Активен ночью, днем прячется в густых зарослях. Но лапы и когти этого необычного гиганта настолько мощные, что даже ягуар предпочитает не связываться с ним.

## Что это за существа — тамандуа?

Тамандуа — четырехпалый муравьед — населяет всю Южную Америку к востоку от Анд, обитает в лесах, на опушках и в саваннах. Ведет в основном ночной образ жизни, проводя день в дуплах или норах, покинутых другими животными. Часто взбирается на деревья и там кормится большую часть суток.



Основная пища муравьеда — муравьи и термиты, которых он находит по запаху, разрывает их убежище когтистыми мощными лапами и приступает к трапезе.