

ГАРАНТИЙНЫЙ ТАЛОН

Заполняется магазином, где приобретено изделие

(Наименование изделия)

Дата выпуска _____

Дата продажи _____

Владелец изделия _____

(Фамилия, Имя, Отчество)

Адрес _____

Установлен дефект _____

Исправил мастер _____

(подпись)

" ____ " _____ 201 ____ г.

ГАРАНТИИ



24 месяца со дня приобретения по предъявлению гарантийного талона по обнаруженным дефектам. За механические повреждения, потертости, сколы фабрика ответственности не несет.
Наш адрес: РОССИЯ, 427628, Удмуртская республика, г.Глазов, ул. Сибирская, 42. тел. 2-58-38

линия отреза

ПАСПОРТ

1. Дата выпуска _____

2. Отметка магазина о продаже _____

3. Штамп магазина _____

4. " ____ " _____ 201 ____ г.

Пункты 2,3,4 заполняются в магазине при покупке мебели.

Сертификат _____

глазов®
www.glazovmebel.ru

РОССИЯ

ОАО "Глазовская мебельная фабрика"

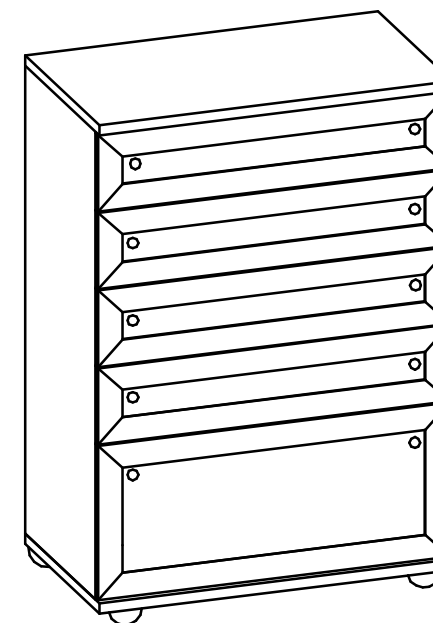
Удмуртская Республика, г.Глазов

ул. Сибирская, 42



Модульная серия корпусной мебели "Марракеш"

Комод 11



Габаритные размеры в мм

867x500x1245

ИНСТРУКЦИЯ ПО СБОРКЕ

Уважаемый покупатель, обращаем Ваше внимание на то, что внешний вид изделия во многом зависит от качества сборки.

ПОДГОТОВКА К СБОРКЕ

- 1. Распаковать упаковки (при этом сохранить упаковочные ярлыки).*
- 2. Ознакомиться с данной инструкцией по сборке.*
- 3. Подготовить инструмент: молоток, набор отверток, рулетку.*
- 4. Подготовить место для сборки.*
- 5. Прямоугольность собранных каркасов проверять рулеткой по диагонали.*

Примечание.

Изделия набора после сборки соединить между собой межсекционной стяжкой компл.№12, предварительно просверлив под нее отверстия диаметром 8 мм.

ПРАВИЛА ЭКСПЛУАТАЦИИ И УХОДА ЗА МЕБЕЛЬЮ

- 1. Мебель, перевозимая при температуре ниже 0°С, охлаждается и при установке в помещении "запотекает", поэтому ее следует немедленно протереть чистой, сухой, мягкой тканью.*
- 2. Мебель предназначена для эксплуатации в помещениях с температурой воздуха +10+28°С и относительной влажностью 50-70%. Не рекомендуется ставить мебель близко к источникам тепла, а также к сырым и холодным стенам. Ее следует беречь от прямого попадания солнечных лучей.*
- 3. На поверхности деталей не следует ставить горячие и влажные предметы. Нежелательно попадание кислот, щелочей и растворителей (спирт, бензин, ацетон).*
- 4. Поверхности следует оберегать от механических повреждений, ударов и царапин, поскольку восстановить поверхность невозможно.*
- 5. Поверхности мебели следует чистить специальным составом, который можно приобрести в магазине.*
- 6. Зеркала и стекла рекомендуется чистить любыми средствами, предназначенными для этих целей.*
- 7. Для предотвращения повреждения полового покрытия при перемещении мебели следует использовать подстилочный материал (картон, плотная ткань и т.п.)*

ПОРЯДОК ПРЕДЪЯВЛЕНИЯ ПРЕТЕНЗИЙ НА КАЧЕСТВО МЕБЕЛИ

Претензии по некомплектности и производственным дефектам в течение гарантийного срока должны направляться покупателем непосредственно в магазин, где приобретена мебель, с обязательным приложением товарного чека и упаковочных ярлыков.

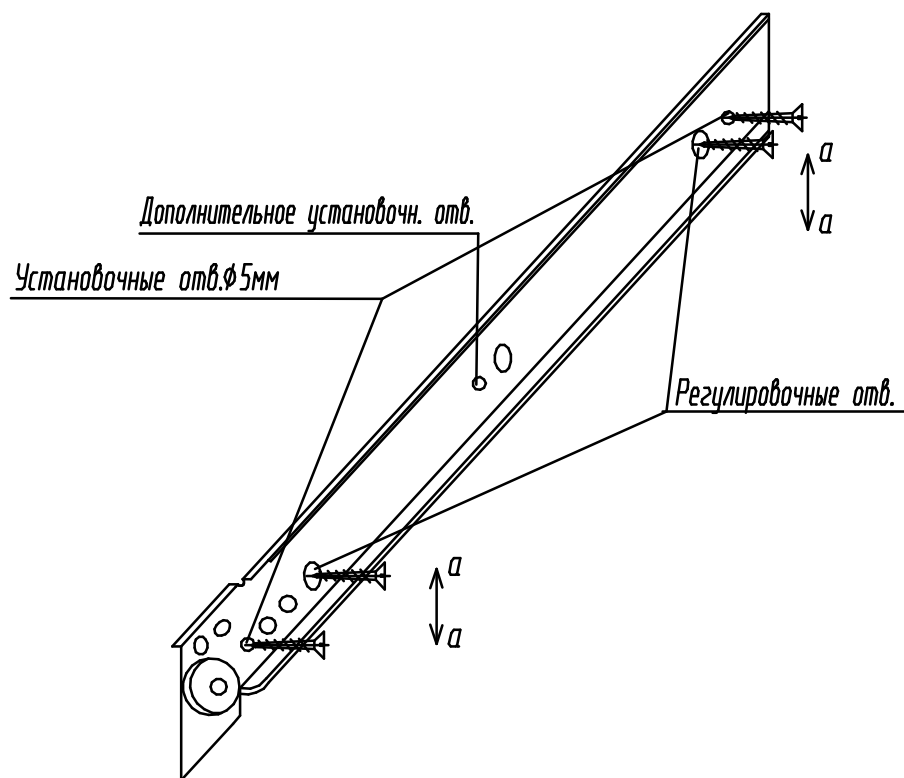
По дефектам, появившимся из-за несоблюдения покупателем правил эксплуатации и ухода за мебелью, претензии не принимаются.

К СВЕДЕНИЮ ПОКУПАТЕЛЯ

Предприятие оставляет за собой право вносить изменения в конструктивные элементы мебели на основе внедрения передовой технологии, улучшающие качество выпускаемой продукции.

При обнаружении производственных дефектов ссылайтесь на номер набора мебели, номер ОТК, приложите гарантийный талон и упаковочные ярлыки.

Регулировка роликовой направляющей



Роликовые направляющие крепить к вертикальным стенкам корпуса по регулировочным отверстиям (крайние овальные отверстия на роликовых направляющих) шурупами 3,5x13.

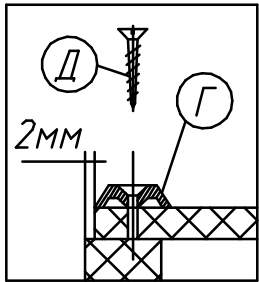
Установить ящики в корпус и отрегулировать их положение, перемещая роликовые направляющие по оси а-а.

Закрепить роликовые направляющие к вертикальным стенкам корпуса по установочным отверстиям диаметром 5мм шурупами 3,5x13.

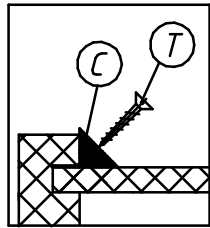
Примечание Роликовые направляющие длиной более 300мм крепить также по дополнительному установочному отверстию.

Комплект №3	Ручка-кнопка	Винт с прессшайбой		Фурнитура
			M4x10	
	В 10	В1 10		
Комплект №10	Шайба	3x25	Стяжка для задних стенок	Шуруп 3x20
	Г 40	Д 40	С 18	Т 18
Комплект №12	Стяжка межсекц.			
	К 1			
Комплект №19	Винт КОН7х50	Ключ	Заглушка	
	Л 24	1	Л1 24	
Комплект №25	Правая роликовая направляющая		Шуруп 3,5x13	
	М 5	L=400	Н 40	
	Левая роликовая направляющая		Шуруп 3,5x13	
	О 5	L=400	Н 40	
Комплект №26	Опора регулируемая			Шуруп 3x25
	Р 4	Ж 8		
Комплект №45	Эксцентрик	Дюбель	Заглушка	
	А 28	Б 28	А1 28	
	Профиль Н гибкий			
	L=1147мм			
	У 1			

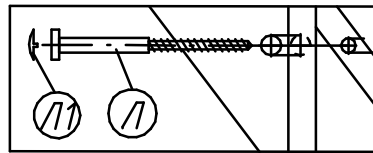
Крепление дна ящика
(комплект №10)



Крепление задней
стенки
(комплект №10)



Крепление винта
саморезного
(комплект №19)



Крепление втулки опоры (комплект №26)

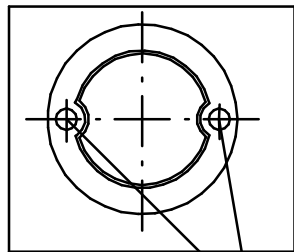


Рис.1

Шуруп 3x25 (Ж)

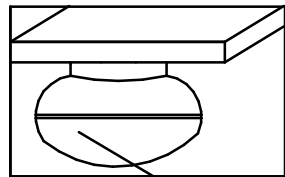
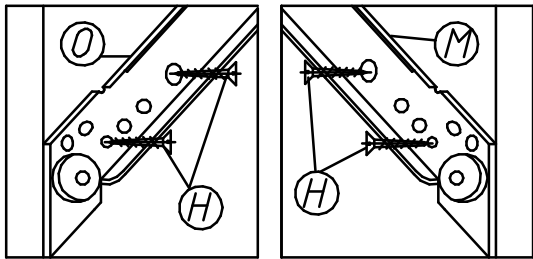


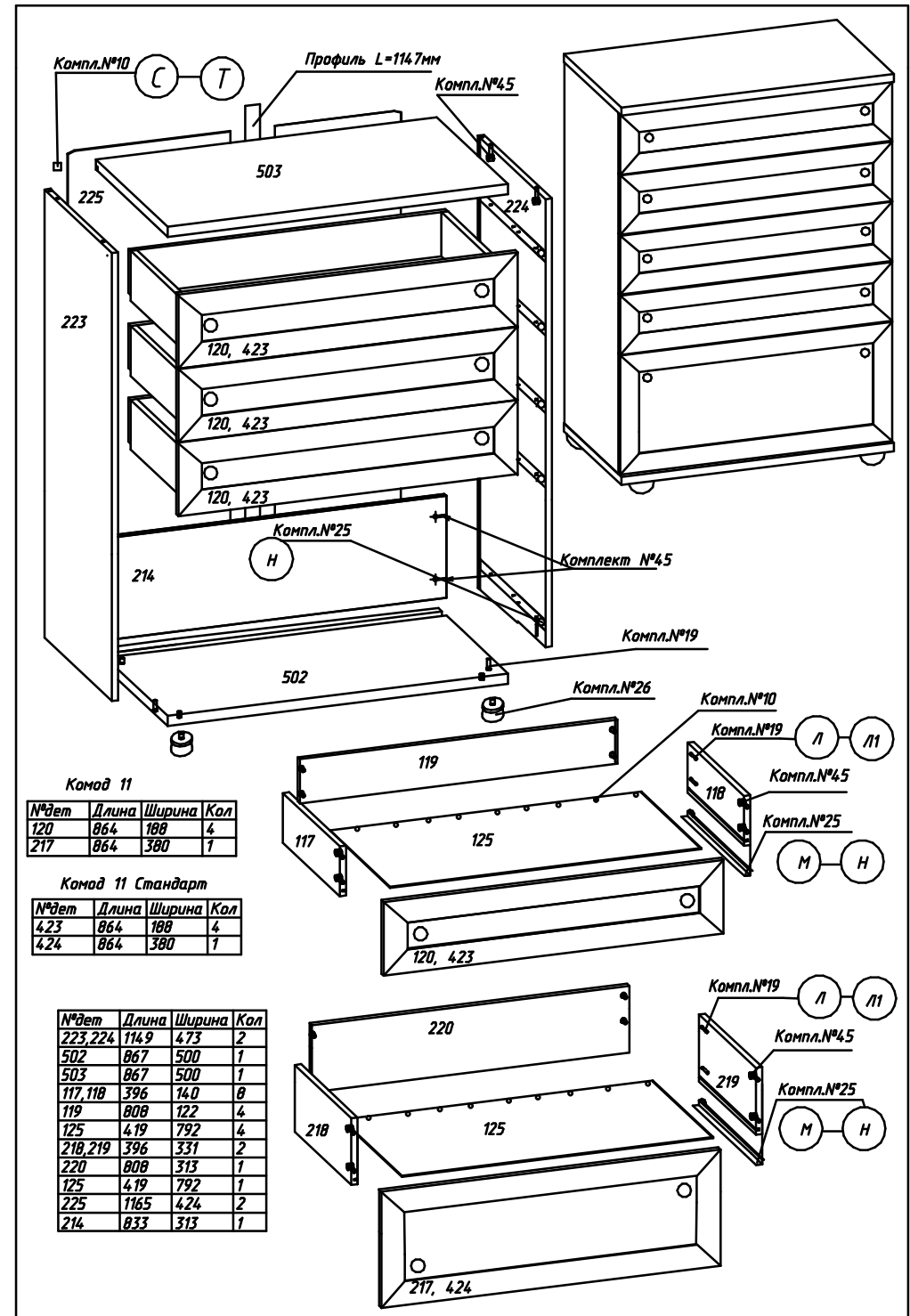
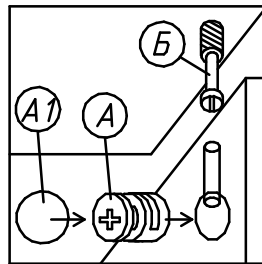
Рис.2 Корпус опоры

Открутить втулку опоры, установить в щит,
закрепить двумя шурупами 3x25. Рис.1
Установить корпус. Рис.2

Крепление роликовой направляющей
левая (комплект №25)
правая



Крепление стяжки
эксцентриковой
(комплект №45)



Комод 11

№дет	Длина	Ширина	Кол
120	864	188	4
217	864	380	1

Комод 11 Стандарт

№дет	Длина	Ширина	Кол
423	864	188	4
424	864	380	1

№дет	Длина	Ширина	Кол
223, 224	1149	473	2
502	867	500	1
503	867	500	1
117, 118	396	140	8
119	808	122	4
125	419	792	4
218, 219	396	331	2
220	808	313	1
125	419	792	1
225	1165	424	2
214	833	313	1