

## ГАРАНТИЙНЫЙ ТАЛОН

Заполняется магазином, где приобретено изделие

\_\_\_\_\_  
(Наименование изделия)

Дата выпуска \_\_\_\_\_

Дата продажи \_\_\_\_\_

Владелец изделия \_\_\_\_\_

(Фамилия, Имя, Отчество)

Адрес \_\_\_\_\_

Установлен дефект \_\_\_\_\_

Исправил мастер \_\_\_\_\_

(подпись)

" \_\_\_\_ " \_\_\_\_\_ 201 \_\_\_\_ г.

## ГАРАНТИИ



24 месяца со дня приобретения по предъявлению гарантийного талона по обнаруженным дефектам. За механические повреждения, потертости, сколы фабрика ответственности не несет. Наш адрес: РОССИЯ, 427628, Удмуртская республика, г.Глазов, ул. Сибирская, 42. тел. 2-58-38

\_\_\_\_\_  
линия отреза

## ПАСПОРТ

1. Дата выпуска \_\_\_\_\_

2. Отметка магазина о продаже \_\_\_\_\_

3. Штамп магазина \_\_\_\_\_

4. " \_\_\_\_ " \_\_\_\_\_ 201 \_\_\_\_ г.

Пункты 2,3,4 заполняются в магазине при покупке мебели.

Сертификат \_\_\_\_\_

**глазов®**  
www.glazovmebel.ru

РОССИЯ

ОАО "Глазовская мебельная фабрика"

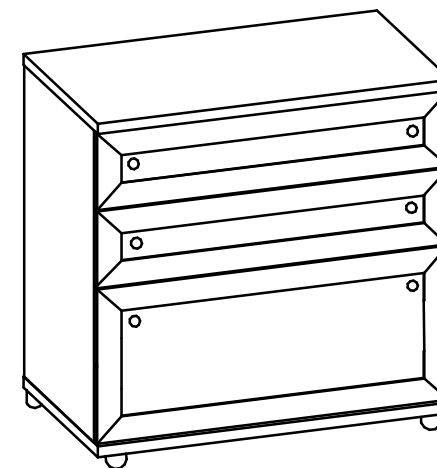
Удмуртская Республика, г.Глазов

ул. Сибирская, 42



Модульная серия корпусной мебели "Марракеш"

Комод 10



Габаритные размеры в мм

867x500x863

ИНСТРУКЦИЯ ПО СБОРКЕ

*Уважаемый покупатель, обращаем Ваше внимание на то, что внешний вид изделия во многом зависит от качества сборки.*

### *ПОДГОТОВКА К СБОРКЕ*

- 1. Распаковать упаковки (при этом сохранить упаковочные ярлыки).*
- 2. Ознакомиться с данной инструкцией по сборке.*
- 3. Подготовить инструмент: молоток, набор отверток, рулетку.*
- 4. Подготовить место для сборки.*
- 5. Прямоугольность собранных каркасов проверять рулеткой по диагонали.*

#### *Примечание.*

*Изделия набора после сборки соединить между собой межсекционной стяжкой компл.№12, предварительно просверлив под нее отверстия диаметром 8 мм.*

### *ПРАВИЛА ЭКСПЛУАТАЦИИ И УХОДА ЗА МЕБЕЛЬЮ*

- 1. Мебель, перевозимая при температуре ниже 0°С, охлаждается и при установке в помещении "запотекает", поэтому ее следует немедленно протереть чистой, сухой, мягкой тканью.*
- 2. Мебель предназначена для эксплуатации в помещениях с температурой воздуха +10+28°С и относительной влажностью 50-70%. Не рекомендуется ставить мебель близко к источникам тепла, а также к сырым и холодным стенам. Ее следует беречь от прямого попадания солнечных лучей.*
- 3. На поверхности деталей не следует ставить горячие и влажные предметы. Нежелательно попадание кислот, щелочей и растворителей (спирт, бензин, ацетон).*
- 4. Поверхности следует оберегать от механических повреждений, ударов и царапин, поскольку восстановить поверхность невозможно.*
- 5. Поверхности мебели следует чистить специальным составом, который можно приобрести в магазине.*
- 6. Зеркала и стекла рекомендуется чистить любыми средствами, предназначенными для этих целей.*
- 7. Для предотвращения повреждения полового покрытия при перемещении мебели следует использовать подстилочный материал (картон, плотная ткань и т.п.)*

### *ПОРЯДОК ПРЕДЪЯВЛЕНИЯ ПРЕТЕНЗИЙ НА КАЧЕСТВО МЕБЕЛИ*

*Претензии по некомплектности и производственным дефектам в течение гарантийного срока должны направляться покупателем непосредственно в магазин, где приобретена мебель, с обязательным приложением товарного чека и упаковочных ярлыков.*

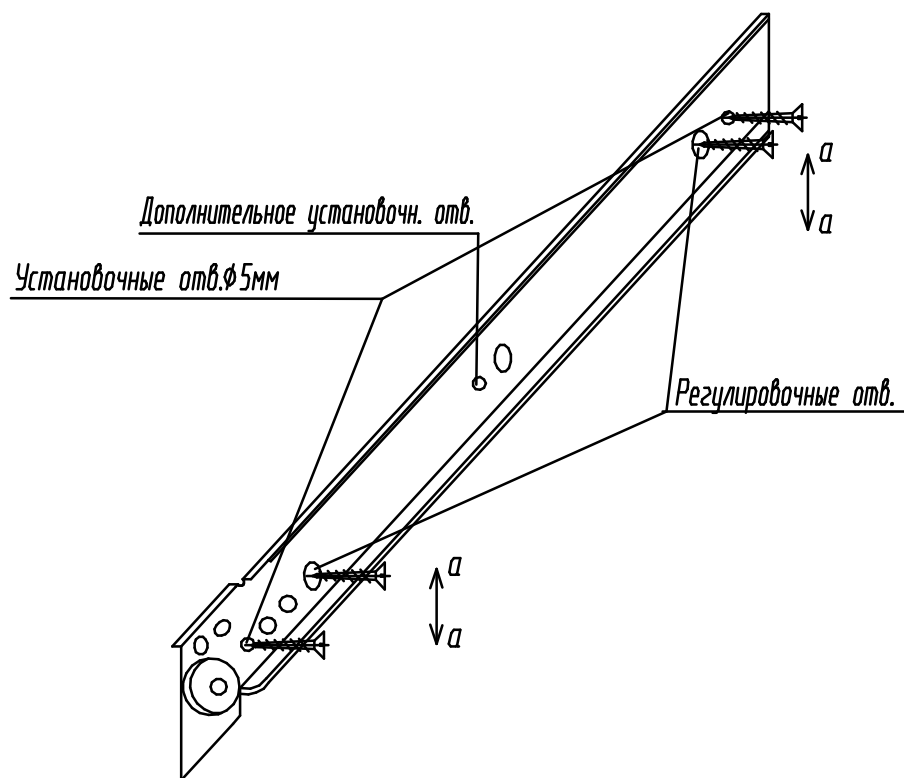
*По дефектам, появившимся из-за несоблюдения покупателем правил эксплуатации и ухода за мебелью, претензии не принимаются.*

### *К СВЕДЕНИЮ ПОКУПАТЕЛЯ*

*Предприятие оставляет за собой право вносить изменения в конструктивные элементы мебели на основе внедрения передовой технологии, улучшающие качество выпускаемой продукции.*

*При обнаружении производственных дефектов ссылайтесь на номер набора мебели, номер ОТК, приложите гарантийный талон и упаковочные ярлыки.*

## Регулировка роликовой направляющей



Роликовые направляющие крепить к вертикальным стенкам корпуса по регулировочным отверстиям (крайние овальные отверстия на роликовых направляющих) шурупами 3,5x13.

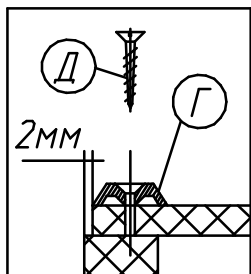
Установить ящики в корпус и отрегулировать их положение, перемещая роликовые направляющие по оси а-а.

Закрепить роликовые направляющие к вертикальным стенкам корпуса по установочным отверстиям диаметром 5мм шурупами 3,5x13.

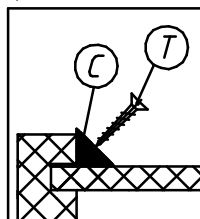
Примечание Роликовые направляющие длиной более 300мм крепить также по дополнительному установочному отверстию.

Комплект №3	Ручка-кнопка	Винт с прессшайбой		Фурнитура
			M4x10	
	В 6		В1 6	
Комплект №10	Шайба	3x25	Стяжка для задних стенок	Шуруп 3x20
	Г 24	Д 24	С 14	Т 14
Комплект №12	Стяжка межсекц.			
	К 1			
Комплект №19	Винт КОН7x50	Ключ	Заглушка	
	Л 16	1	Л1 16	
Комплект №25			Правая роликовая направляющая	Шуруп 3,5x13
	М 3	L=400		
			Левая роликовая направляющая	Шуруп 3,5x13
	О 3	L=400		
			Н 24	
Комплект №26	Опора регулируемая			Шуруп 3x25
	Р 4		Ж 8	
Комплект №45	Эксцентрик	Дюбель	Заглушка	
	А 16	Б 16	А1 16	
	Профиль Н гибкий			
	L=765мм			
	У 1			

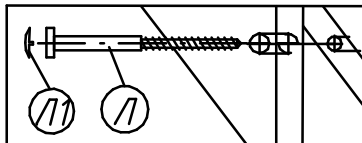
Крепление дна ящика  
(комплект №10)



Крепление задней  
стенки  
(комплект №10)



Крепление винта  
саморезного  
(комплект №19)



Крепление втулки опоры (комплект №26)

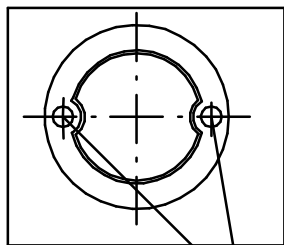


Рис.1

Шуруп 3x25 (Ж)

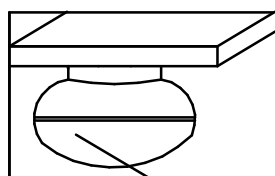
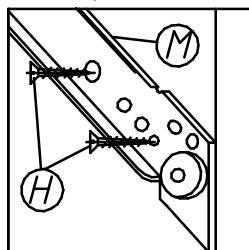
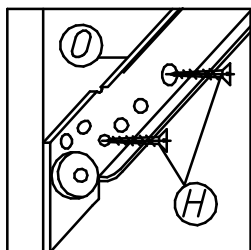


Рис.2

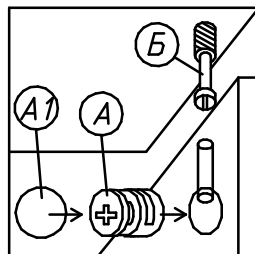
Корпус опоры

Открутить втулку опоры, установить в щит,  
закрепить двумя шурупами 3x25. Рис.1  
Установить корпус. Рис.2

Крепление роликовой направляющей  
левая (комплект №25)  
правая



Крепление стяжки  
эксцентриковой  
(комплект №45)



Комп.№10 С Т Профиль L=765мм Комп.№45

503 126 216 215 120, (423) Комп.№25 Н 126

Комп.№3

Комп.№19

Комп.№26

Комп.№10

Комп.№19 Л Л1

Комп.№45

Комп.№25 М Н

119 117 125 118

120, (423)

Комод 10

№дет	Длина	Ширина	Кол
120	864	188	2
217	864	380	1

Комод 10 "Стандарт"

№дет	Длина	Ширина	Кол
423	864	188	2
424	864	380	1

220 218 125 219

Комп.№19 Л Л1

Комп.№45

Комп.№25 М Н

217, (424)

№дет	Длина	Ширина	Кол
215,216	767	473	2
503	867	500	1
117,118	396	140	4
119	808	122	2
125	419	792	2
218,219	396	331	2
220	808	313	1
125	419	792	1
126	783	424	2
502	867	500	1