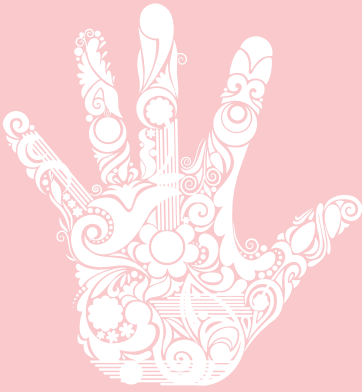


# ХИРОМАНТИЯ





# ХИРОМАНТИЯ

ПОЛНОЕ РУКОВОДСТВО  
С РАЗЪЯСНЕНИЯМИ  
И ИЛЛЮСТРАЦИЯМИ



Издательство АСТ  
МОСКВА

УДК 159.925.7 + 133.64  
ББК 86.41  
Х 49

Автор-составитель  
*Лариса Станиславовна Конева*

Х 49 Хиромантия: Полное руководство с разъяснениями и иллюстрациями. — Москва: Издательство АСТ, 2019. — 128 с.: ил. — (Чтение будущего).

ISBN 978-5-17-112484-7

Книга посвящена хиромантии — искусству гадания по руке. С помощью такого гадания можно прочесть вашу истинную судьбу. Любовь, богатство, успех — всё у вас на ладони. Описаны и проиллюстрированы особенности основных элементов ладони. Знаки и линии, кольца и петли — таинственный текст, который раскроет перед вами будущее.

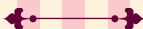
**УДК 159.925.7 + 133.64**  
**ББК 86.41.**

**ISBN 978-5-17-112484-7**

© Подготовка и оформление.  
Харвест, 2018  
© ООО «Издательство АСТ», 2019

# СОДЕРЖАНИЕ

Введение	6
Хиромантия — основные принципы	7
Условия для проведения гаданий	8
Приступаем к исследованию ладони	9
Справочник	12
Бугры	18
Линия жизни	24
Линия сердца	33
Линия головы	40
Обезьянья линия	48
Линия судьбы	51
Линия успеха	59
Линии привязанности	64
Пояс Венеры	68
Линии стресса	71
Особые элементы на ладони	73
Хиромантия для крохи	76
Магия амулетов и талисманов	122
Талисманы планет	123
Амулеты	126



# ВВЕДЕНИЕ

## ХОТИТЕ УЗНАТЬ ПРАВДУ О СЕБЕ?

У каждого человека своя судьба, не похожая на судьбы других людей. На нашей ладони в зашифрованном виде представлена вся информация об особенностях, которые отличают одного человека от другого. Любая ладонь, морщинистая или гладкая, несет на себе закодированную биографию своего владельца. Хиромантия, или гадание по руке, является наиболее личным самопознанием, дающим нам возможность изучить свои таланты, недостатки, судьбу, сильные и слабые стороны, а также способности. Более того, все представленные линии имеют свойство изменяться по мере прохождения жизненного пути. Это дает уникальную возможность получения новой информации, поэтому вы сможете периодически обращаться за советом к этой книге. Методика гадания по руке не требует каких-либо познаний в медицине или других науках, поэтому ее можно практиковать всем желающим. Сравнивая особенности вашей ладони с имеющимися в книге иллюстрациями, вы постепенно создадите своеобразное «Личное дело», которое позволит вам впредь следить за изменениями, произошедшими у вас на ладони.

Эта книга не является учебником или развлекательной энциклопедией. Она представляет собой практический справочник, обращаться за советом к которому вы будете регулярно. С его помощью вы сможете познать свое прошлое, контролировать настоящее и предсказывать будущее. Воспользуйтесь этой книгой в тот момент, когда вам нужно будет принять важное решение, не забывайте и далее с ее помощью следить за своей судьбой. Поэтому перед тем как одолжить ее своему другу или подруге, задумайтесь: а не понадобится ли она вам как раз в тот момент, когда ее не будет рядом с вами?

## ГЛАВНЫЕ ДОСТОИНСТВА ХИРОМАНТИИ

Когда вы гадаете по руке, ваша ладонь превращается в зеркало вашей души, открывая вам доступ к мощному массиву информации. Вы приподнимете таинственный занавес и узнаете, кто вы такой на самом деле, заглянете в свое прошлое и сможете качественно изменить свое будущее.

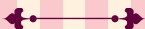
Хиромантия расскажет вам все о вас и о том, чему вы уделяете самое пристальное внимание — о финансовом положении, личной жизни, карьере и о многом другом. Эта наука может стать для вас персональным доктором, ангелом-хранителем. Практикуя ее раз за разом, вы начнете лучше понимать себя. Хиромантия принесет пользу также и вашей личности: вы научитесь бороться со своими слабостями и сможете извлекать больше пользы из своих сильных сторон.

## КАК ПРИНЯТЬ ВЕРНОЕ РЕШЕНИЕ?

Поменять ли мне род занятий? Есть ли перспективы у нас с моей половиной? Хиромантия, являясь полностью независимым и непредвзятым судьей, поможет трезво и без эмоций посмотреть на факты. Изучите основные принципы и правила этой науки и вы сможете использовать их в любое время и в любом месте! Вот некоторые из преимуществ, которыми вас наградит хиромантия:

1. Хиромантия поможет вам подобрать подходящую профессию.
2. Хиромантия даст ответы на все вопросы, раскрывая секреты и позволяя заглянуть в забытое прошлое.
3. Хиромантия позволит усовершенствовать ваши личные качества.
4. Хиромантия поможет вам лучше понять себя, стимулирует рождение новых идей и принятие решений.
5. Хиромантия позволит избежать психологических кризисов и создаст предпосылки для более продуктивного мышления.
6. Хиромантия сделает ваш ум более острым и ясным.

Гадание по ладони, независимо от того, ваша она или чужая, всегда является занимательным времяпрепровождением. Вы заслужите расположение тех людей, которым попытаетесь расшифровать вычерченную на ладонях историю, и вскоре обнаружите, что сможете использовать закодированную на руках информацию повсеместно: например, беседуя с менеджером банка о получении кредита или обсуждая размер своей зарплаты с начальником.



# ХИРОМАНТИЯ — ОСНОВНЫЕ ПРИНЦИПЫ

Наши руки заключают в себя огромное множество рецепторов нервных окончаний. Именно поэтому не существует лучшего, чем хиромантия, способа для определения физического, психического, интеллектуального потенциала человека. С помощью гадания по руке можно определить многие факты из прошлого и даже предугадать будущее. В этой главе мы рассмотрим основные принципы и законы хиромантии.



## КОТОРОЕ ИЗ УЧЕНИЙ?

В хиромантии можно выделить три основных течения: восточное, азиатское и европейское. Восточное и азиатское учения уделяют большое внимание внешнему виду кожного покрова, отпечаткам пальцев, изображениям различных животных, а также линиям, которые расположены у нас на запястьях и именуются «браслетами жизни». В отличие от европейской версии, эти учения, в большинстве случаев, фокусируются на всех членах семьи, а также на каждодневных проблемах. Главный объект европейской хиромантии — это вы.

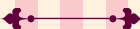
## КАКАЯ РУКА ГЛАВНЕЕ?

Вы правша или левша? С помощью руки, в которой вы обычно держите ручку, вы можете изучить свои достижения, узнать больше о состоянии здоровья, определить внешние черты своего характера. «Прочитав» ладонь второй руки, вы погрузитесь в свой внутренний мир, который спрятан от окружающих и содержит скрытый потенциал, используя который вы добьетесь успеха в жизни.

Также по этой руке вы сможете узнать больше о своей наследственности.

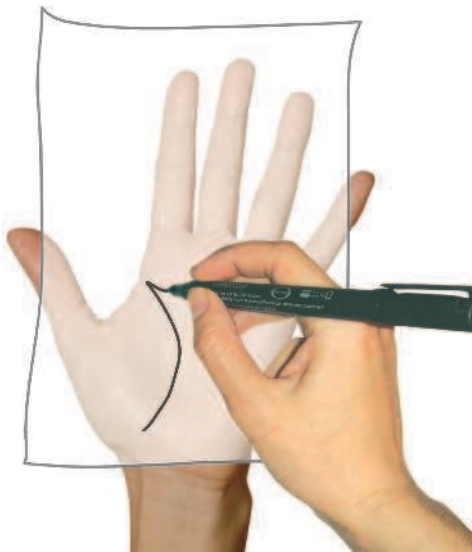
Сравнивая «прочитанную» с обеих рук информацию, вы сможете сравнить ваш потенциал с реальными достижениями.

**Помните!** Человек является хозяином своей судьбы, ему под силу качественно менять свою жизнь, устанавливать перед собой различные цели и успешно достигать их. Линии на ладонях могут прерываться, продолжаться, некоторые из них будут утончаться, а некоторые — становиться толще. Для изменения линий требуется различное время: от нескольких недель до нескольких лет, причем за это время они могут стать совсем иными.



# УСЛОВИЯ ДЛЯ ПРОВЕДЕНИЯ ГАДАНИЙ

Чтобы сеансы гадания по руке доставили вам только положительные эмоции, необходимо проводить их в непринужденной обстановке. Выберите для них именно то время, когда никто и ничто не сможет вам помешать. Вы можете уединиться как в помещении с естественным светом, так и в комнате с зашторенными окнами, для освещения которой следует выбрать неяркую настольную лампу или пару свечей. Главное: расслабьтесь, соберитесь с мыслями и постарайтесь тщательно рассмотреть все линии на ладонях. Не обязательно гадать в полной тишине. Для создания уютной и раскрепощающей атмосферы включите негромкую спокойную музыку. Заранее позаботьтесь об увеличительном стекле, которое позволит вам детально рассмотреть линии на обеих руках. Для большего удобства приготовьте маленькую мягкую подушку. Положив на нее ладонью вверх изучаемую руку, вы избавите мышцы от изнуряющего напряжения.

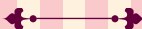


## СОСТОЯНИЕ РАЗУМА

Непосредственно перед сеансом гадания постарайтесь максимально расслабиться, сделайте несколько глубоких вдохов, очистите свой разум от всех посторонних мыслей. Вам потребуется всего-навсего рассмотреть имеющиеся у вас на ладонях линии и интерпретировать их значение, как будто вы занимаетесь переводом с одного языка на другой. Если вы отнесетесь к этому процессу с должным вниманием и соответствующей случаю объективностью, то будете поражены полученными результатами. На ваших ладонях описана вся ваша жизнь...

## ПЕРВЫЕ ШАГИ

Возьмите лист прозрачной пленки. Воспользовавшись фломастером, предназначенным для всех типов поверхностей, перенесите на пленку линии с вашей доминантной руки (если вы правша — это будет правая рука). Для начала отметьте основные линии, поскольку в дальнейшем вы сможете дополнять эту копию своей ладони. Обратившись к справочнику, который мы предлагаем вам чуть ниже, определите соответствия ваших линий описанным в книге. Чтобы выяснить их значения, открывайте страницы, номера которых указаны в справочнике рядом с изображениями нужных вам линий. Таким образом, детально изучив свои ладони, вы получите сугубо индивидуальную картину. Нанеся все линии на прозрачную пленку, отсканируйте ее и зафиксируйте дату. Далее при помощи спиртосодержащей жидкости очистите пленку и проделайте ту же операцию со второй рукой. Определите отличия некоторых линий от их аналогов с доминантной руки, вы обнаружите характеристику своих внутренних качеств, которые еще не были вами использованы. Если вам трудно прорисовывать и рассматривать несколько линий в одно и то же время, вы можете использовать набросанную схему для изучения лишь одной линии за раз. Тщательно изучите ладони, отметьте на них все разрывы линий, острова и иные важные особенности. Толкования различных элементов, которые вы встретите в процессе изучения рук, ищите в этой книге. Тщательно анализируя каждую линию, вы вскоре научитесь при помощи хиромантии создавать полную и достоверную картину происходящего.

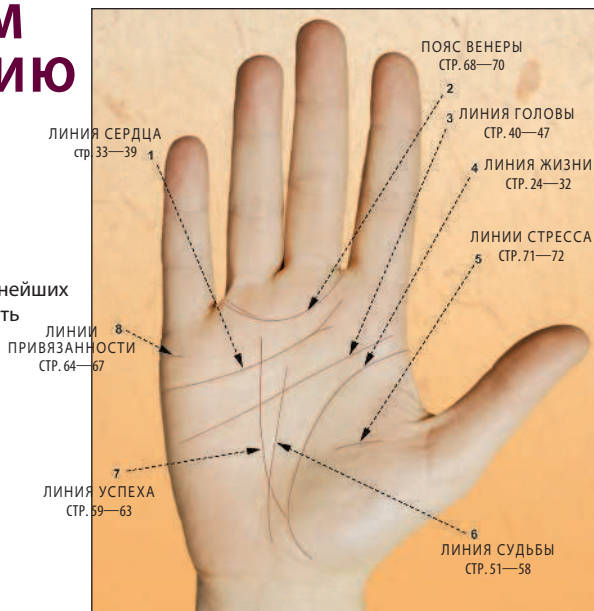




# ПРИСТУПАЕМ К ИССЛЕДОВАНИЮ ЛАДОНИ

## ОСНОВНЫЕ ЛИНИИ

Линии, которые вы видите на своей ладони, являются своеобразными индикаторами важнейших событий и влияний в вашей жизни. Определять каждую из линий на ладони следует по ее положению и направлению. Примите к сведению то, что не каждая из линий может оказаться на вашей ладони!



## ОПРЕДЕЛЯЕМ ЛИНИИ

Внешний вид каждой из линий, а также различные элементы, расположенные около нее, помогут вам в ее интерпретации и «прочтении» всей вашей ладони.

Может оказаться полезным посмотреть на элементы, отраженные на вашей ладони с другой стороны. Представьте себе, что каждая из линий — река со спокойным течением. Однако иногда поток воды в реке бурлит, и тогда вы в вашей жизни испытываете изрядные встряски. Линиям свойственно меняться. Возможно, река оказалась перекрытой (линия закончилась) и вам необходимо искать другой путь.

### НЕРОВНАЯ ЛИНИЯ

Неровная линия в некоторых местах имеет углубления, свидетельствующие о силе



и решительности, и мели, указывающие на напрасно потраченную энергию и слабости.

### РАСЦЕПЛЯЮЩАЯСЯ ЛИНИЯ

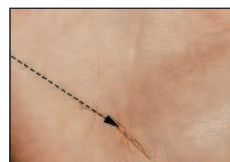
Расцепляющаяся линия, отростки которой, подобно ветвям дерева, тянутся и прерываются вблизи



от основной линии, демонстрирует энергию, затраченную на незавершенные дела. Широкая, длинная ветвь, которая ведет к бугорку, свидетельствует о качествах этого бугорка.

### ОСТРОВА

Остров образуется тогда, когда отделившаяся от основной линии ветвь вновь воссоединяется с ней. Острова символизируют потраченные на два направления силы, которые вновь концентрируются на одной цели, когда ветвь вливается в основную линию.



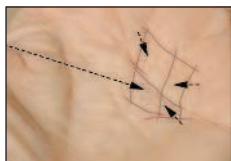


## РАЗРЫВЫ

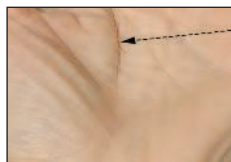
Разрывы прерывают естественный ход линий (течение рек) на ладони. Малые или перекрывающиеся кончиками разрывы можно не принимать во внимание.

## КВАДРАТЫ

Квадраты являются защитными барьерами, которые формируются вокруг разрывов или мелей на линиях,



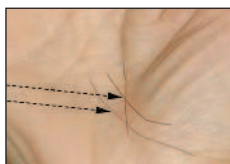
подобно защитным дамбам на реке. Они указывают на то, что кто-то заботится о вас в трудные минуты.



## ЦЕПОЧЕЧНАЯ ЛИНИЯ

Цепочечная линия означает затрудненный, напряженный путь, на котором вас ожидает противостояние.

Представьте себе течение реки в районе водораздела. Если мы рассматриваем линию сердца, то ее цепочечность означает сентиментальность, в то время как в случае линии головы она свидетельствует о вашей предрасположенности к головным болям.



## СЕСТРИНСКАЯ ЛИНИЯ

Линия, которая тянется параллельно увядающему участку другой линии, именуется сестринской и служит для ее защиты и усиления.



## ФАЛАНГИ БОЛЬШОГО ПАЛЬЦА

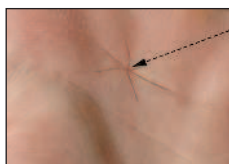
Верхняя фаланга большого пальца, включая ноготь, олицетворяет силу воли. Нижняя фаланга, расположенная ниже сустава, олицетворяет логику. Обычно они приблизительно одинаковые по длине. Если верхняя фаланга несколько короче нижней — это свидетельствует об отсутствии силы воли.

## ЗНАКИ НА ЛАДОНИ

В определенных местах на своей ладони вы можете обнаружить знаки или символы. Важность этих элементов была уже неоднократно доказана, поэтому мы познакомим вас с ними.

## ТРЕУГОЛЬНИКИ

Обособленные участки треугольной формы свидетельствуют о великодушных умственных способностях. Треугольник на одном из бугров в основании указательного пальца означает наличие у человека больших амбиций.



## ЗВЕЗДЫ

Звезды озаряют. Когда на любом участке ладони появилась звезда (состоит из трех линий, пересекающихся в одной точке), это означает, что у человека появились самые радужные перспективы.

## КВАДРАТЫ

Заметные участки прямоугольной формы, расположенные в основании указательного пальца, именуются наставническими квадратами. Они означают, что у человека имеются тренерские или педагогические способности.



Удлиненная нижняя фаланга указывает на рационального, разумного человека. Линии, обвивающие нижнюю фалангу, именуется кольцами интуиции — чем больше кругов имеется на пальце, тем лучше интуиция. Эти линии обычно указывают на достаточно здравомыслящего и умного человека, обладающего хорошей интуицией.

## ОСОБЕННОСТИ ОТПЕЧАТКА ПАЛЬЦА

Из детективных книг и кинофильмов все мы знаем, что каждый человек обладает своими, лишь одному ему присущими отпечатками пальцев. Однако мы воспользуемся кожным рельефом вашего пальца лишь для того, чтобы определить вашу человеческую сущность и ваш потенциал.



### ЛОКТЕВАЯ ПЕТЛЯ

Локтевая петля, которая указывает на большой палец, является самым характерным элементом при распознавании отпечатков. Она свидетельствует о том, что человек легко адаптируется к изменившимся условиям и умеет вести себя в разных ситуациях.

### ЛУЧЕОБРАЗНАЯ ПЕТЛЯ

Лучеобразная петля направлена в сторону от большого пальца и указывает на то, что человек легко адаптируется к изменившимся условиям и умеет вести себя в разных ситуациях, а также обладает способностью к общению.



### СОСТАВНАЯ ПЕТЛЯ

Составная петля внешне напоминает букву «S» и представляет собой две петли, которые направлены в разные стороны. Часто она указывает на нерешительность человека, который не может выбрать один из двух способов решения проблемы.

### УЗОР (ОСТРОВ)

Узор внешне подобен на круги, возникающие в месте падения камня в воду, и означает, что человек склонен всецело концентрироваться на решении одной отдельно взятой проблемы. Как правило, такое качество характера свойственно прирожденным лидерам и упрямам, которые не склонны менять свою точку зрения. Часто преданность идее способна принести хорошие плоды, особенно когда узор расположен на указательном и/или на безымянном пальце.



### ПАВЛИНИЙ ГЛАЗ

Павлиний глаз — это узор, который обрамлен петлей. Характеристика в этом случае совершенно аналогична описанию узора в предыдущем абзаце, однако петля добавляет удачу, защищенность и паразитическую пронизательность.



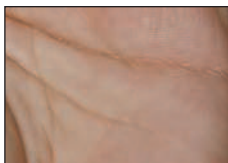
### АРКА

Маленькая арка указывает на то, что человек обладает чувством ответственности, которое, к сожалению, он часто считает непосильным бременем. Арку, хотя и не часто, можно обнаружить сразу на нескольких пальцах, что многократно усиливает значение.



### РЕЛЬЕФ ЛАДОНИ

Рельефом ладони можно назвать рисунок, аналогичный узорам на кончике пальца. Как правило, ваш организм находится



в хорошей форме, если рисунок отчетливо виден, а кожа эластична и мягко пружинит при нажатии пальцем. Изучение рельефа ладони помогает определить многие нарушения здоровья, а также способствует сбору информации об общем положении дел с вашим организмом. Несмотря на то что такая диагностика приобретает в последние годы все большую популярность, мы не станем рассматривать ее более детально, поскольку наша книга посвящена другой тематике.

### ДЕТСКИЕ ЛИНИИ



Детскими именуются линии, которые под прямым углом пересекают основные линии. Суммировав уже накопленную информацию, можно прийти к выводу, что детские линии свидетельствуют о наследственном потенциале, а не о действительном количестве детей. Детские линии свидетельствуют лишь о вашем изначальном потенциале продолжения рода.



# СПРАВОЧНИК

Справочник служит для моментального отождествления особенностей поверхности ладони с предложенными в книге вариантами и получения разъяснений на указанных около каждой иллюстрации страницах. С помощью справочника вы сумеете в самые сжатые сроки «прочитать» свою или чужую ладонь. Перенесите все особенности ладони на прозрачный лист пленки, сравните их с теми, которые представлены на иллюстрациях, и, определив наиболее подходящий вариант, смело открывайте страницу, номер которой находится под иллюстрацией.

## ЧАСТО ЗАДАВАЕМЫЕ ВОПРОСЫ

**«Моя линия жизни имеет крутой подъем и к концу раздваивается. К какой части справочника мне следует обратиться?»**

Внимательно проследите весь справочник. Почти каждую из линий можно интерпретировать по ее признакам разными способами. Исходя из этого, вам следует собрать всю имеющуюся информацию и скомбинировать ее. Мы в нашей книге указываем лишь на самые выразительные признаки, однако в жизни встречается множество вариантов.

**«Почему на моей ладони так много линий?»**

Возможно, у вас перенасыщенные элементами ладони. Для начала попытайтесь сравнить свою руку с образцами, предлагаемыми в разделе стрессовых линий: определение главных из множества стрессовых линий является насущной проблемой всех увлекающихся хиромантией. Затем тщательно рассмотрите все свои линии по отдельности.

**«Как мне следует поступить, если предложенный в книге образец точно-точно совпадает, но показывает другую руку?»**

Ничего страшного! Переверните прозрачный лист, и левая рука станет правой и наоборот. Единственное, вы должны помнить, рассматриваете вы доминантную или второстепенную руку.

**«Что происходит с линиями, когда в моей жизни происходят грандиозные перемены?»**

Линии на ваших ладонях имеют свойство меняться в течение жизни. Если происходит крупное событие, которое не отражено у вас на руке, элементы изменятся в течение нескольких месяцев. Поэтому вам следует сделать ксерокопию схемы расположения линий на данный момент, чтобы затем отслеживать происходящие изменения.



**Бугор Юпитера**  
\* РАЗВИТ



стр. 19

**Бугор Сатурна**  
\* РАЗВИТ



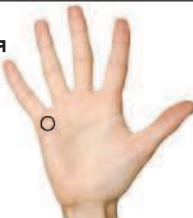
стр. 19

**Бугор Аполлона**  
\* РАЗВИТ



стр. 20

**Бугор Меркурия**  
\* РАЗВИТ



стр. 20

**Бугор Венеры**  
\* РАЗВИТ



стр. 21

**Бугор Луны**  
\* РАЗВИТ



стр. 21

**Бугор Нептуна**  
\* РАЗВИТ



стр. 22

**Бугор Марса (негативный)**  
\* РАЗВИТ



стр. 22



**Бугор Марса  
(позитивный)**

\* РАЗВИТ



стр. 23

**Бугор Венеры,  
бугор Нептуна**

\* РАЗВИТЫ



стр. 23

**ЛИНИЯ ЖИЗНИ**

СТР. 24-32

**Линия жизни**

- \* ПРОХОДИТ ПОБЛИЗОСТИ ОТ БОЛЬШОГО ПАЛЬЦА
- \* УЗКИЙ БУГОР ВЕНЕРЫ



стр. 25

**Линия жизни**

- \* ПРОХОДИТ ПОБЛИЗОСТИ ОТ БОЛЬШОГО ПАЛЬЦА
- \* УЗКИЙ БУГОР ВЕНЕРЫ



стр. 25

**Линия жизни**

- \* ПОЛНОСТЬЮ ОГИБАЕТ БОЛЬШОЙ ПАЛЕЦ
- \* РАЗВИТЫЙ БУГОР ВЕНЕРЫ



стр. 26

**Линия жизни**

- \* ПОЛНОСТЬЮ ОГИБАЕТ БОЛЬШОЙ ПАЛЕЦ
- \* РАЗВИТЫЙ БУГОР ВЕНЕРЫ



стр. 26

**Линия жизни**

- \* ДОВОЛЬНО КОРОТКАЯ
- \* ПРЕРЫВАЕТСЯ



стр. 27

**Линия жизни**

- \* ДОВОЛЬНО КОРОТКАЯ
- \* ПРЕРЫВАЕТСЯ



стр. 27

**Линия жизни**

- \* ДОВОЛЬНО КОРОТКАЯ
- \* ИМЕЕТ РАЗРЫВ



стр. 28

**Линия жизни**

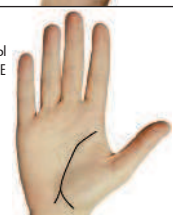
- \* ДВОЙНАЯ
- \* МАКСИМАЛЬНОЙ ДЛИНЫ ИЛИ НЕСКОЛЬКО УКОРОЧЕННАЯ



стр. 28

**Линия жизни**

- \* МАКСИМАЛЬНОЙ ДЛИНЫ
- \* РАЗВЕТВЛЯЕТСЯ В КОНЦЕ



стр. 29

**Линия жизни**

- \* МАКСИМАЛЬНОЙ ДЛИНЫ
- \* РАЗВЕТВЛЯЕТСЯ В КОНЦЕ



стр. 29

**Линия жизни**

- \* КОНЦЫ ЗАГИБАЮТСЯ В СТОРОНУ БОЛЬШОГО ПАЛЬЦА



стр. 30

**Линия жизни**

- \* КОНЦЫ НАПРАВЛЕННЫ В СТОРОНУ ОТ БОЛЬШОГО ПАЛЬЦА



стр. 30

**Линия жизни**

- \* НАЧИНАЕТСЯ ВЫСОКО ВВЕРХУ



стр. 31

**Линия жизни**

- \* НАЧИНАЕТСЯ В САМОМ НИЗУ
- \* ПРОХОДИТ РЯДОМ С БОЛЬШИМ ПАЛЬЦЕМ



стр. 31

**Линия жизни**

- \* НА ВТОРОСТЕПЕННОЙ РУКЕ
- \* ОТЛИЧАЕТСЯ ОТ ЛИНИИ НА ДОМИНАНТНОЙ РУКЕ



стр. 32

