

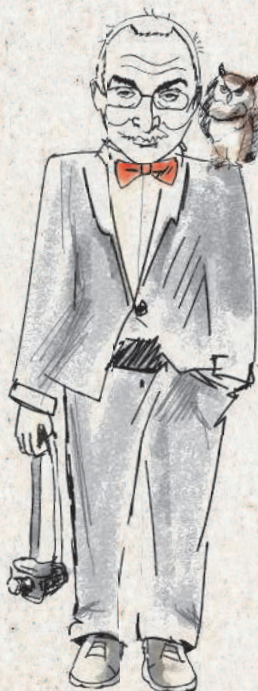
АЛЕКСАНДР
ДРУЗЬ



АЛЕКСАНДР
ДРУЗЬ

Петербург

пешком по городу



МОСКВА
ИЗДАТЕЛЬСТВО АСТ



УДК 82-3
ББК 92
Д 76

Фотоматериалы предоставлены ФГУП МИА «Россия сегодня»
(на стр. 63, 69, 75, 218);
ООО «Фотобанк Лори», агентством Shutterstock.com;
Фотоматериалы на стр. 204 – Ново-Манежный сквер.
Манежная площадь, Санкт-Петербург. VekaSpb/Wikimedia Commons
(CC BY-SA 4.0, без изменений)

Внешнее оформление Анна Якунина
Дизайн макета Анна Якунина
Компьютерная верстка Анны Грених

Друзь, Александр Абрамович
Д 76 Петербург: пешком по городу / А.А. Друзь – Москва : Издательство АСТ, 2018. – 256 с. – (Пешком по городу).
ISBN978-5-17-983298-0

Александр Друзь – легендарный знаток, бриллиантовая звезда клуба «Что? Где? Когда?» и шестикратный обладатель главного приза «Хрустальная сова».

Кто может знать Петербург лучше, чем истинный петербуржец и один из самых знаменитых интеллектуалов России? Александр Друзь родился в культурной столице и с детства любил много гулять по городу: сперва с родителями, затем с будущей женой и, наконец, детьми. Узнавая с каждым годом все новые факты о достопримечательностях города на Неве и неприметных на первый взгляд закоулках, он решил собрать свои любимые маршруты и поделиться ими с вами.

На страницах этой книги вы найдете подробные описания маршрутов и историю тех или памятных мест города. Вы узнаете много любопытных подробностей о Петербурге: по какому принципу выбирал себе дом Федор Михайлович Достоевский, где жил прославленный Гоголем портной Роуч, шивший сюртук, в котором был Пушкин на последней дуэли. Автор расскажет о курьезах, в которых рождались легенды Петербурга, и проведет по секретным местам, которые вы могли не заметить.

Запаситесь удобными ботинками – и в путь!

УДК 82-3
ББК 92

ISBN978-5-17-983298-0

© ООО «Издательство АСТ»
© Друзь, Александр Абрамович

ОТ АВТОРА

Я родился и вырос в Петербурге. Мои родители привили мне горячую любовь к нашему городу. Они приехали в Петербург уже взрослыми и полюбили город, принявший их совершенно по-разному. Мой отец, капитан первого ранга, увлекался историей и фактами. Для него город дышал событиями прошлых лет. Это был город морской славы и знатных побед.

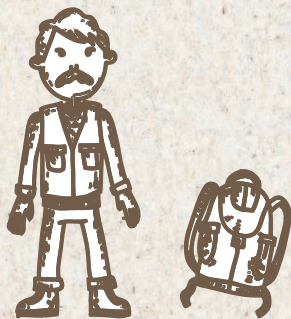
Мама, которая служила медсестрой в блокадном Ленинграде, любила город как родное существо. Для нее он был членом семьи, за которого было немало выстрадано.

Мы много гуляли вместе, я узнавал мой город и неизменно чувствовал как и родство с ним, так и его величие. Про-

гулки по городу с родителями — одни из самых ярких воспоминаний моего детства.

Затем я водил по городу школьных друзей и подруг, товарищей студенческих лет, удивительную девушку Лену, которая стала моей женой. Я показывал город моим дочкам и внукам. Я люблю смотреть, как, не меняя своего характера сквозь века, город обновляется и обогащается. Иногда у меня появляются новые любимые места для прогулок, но к некоторым маршрутам я возвращаюсь вновь и вновь.

В этой книге я делюсь с читателями моими любимыми маршрутами, по которым я брожу уже более шестидесяти лет, не переставая наслаждаться красотой и величием нашего города.



ПЕТРОПАВЛОВСКАЯ КРЕПОСТЬ

М. «Горьковская» — Александровский парк — Памятник Стерегущему —
Иоанновский мост — Петровские ворота —
Государев бастион — Невская панорама — Нарышкин бастион —
Невские ворота — Петропавловский собор — Усыпальница —
Соборная площадь — Тюрьма — Алексеевский рavelин — Зоопарк —
Артиллерийский музей — место казни декабристов —
Александровский парк — м. «Горьковская»

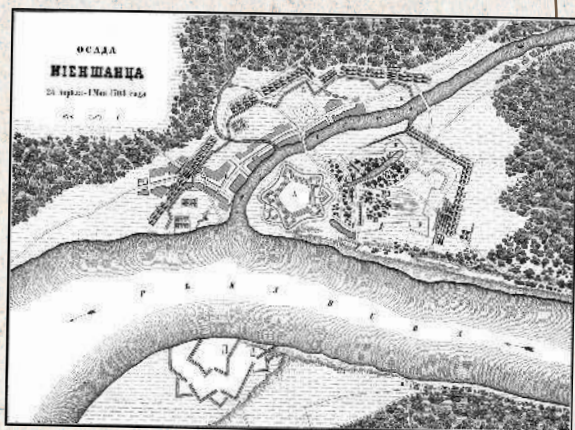
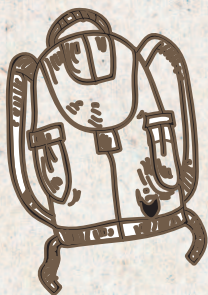
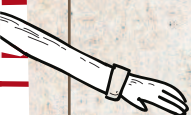
Датой рождения Петербурга считается 27 мая 1703 года — день, когда была заложена Петропавловская крепость. История основания города неразрывно связана с событиями Северной войны между Россией и Швецией за выход к Балтийскому морю.

12 мая 1703 года русские войска захватили шведскую крепость

Ниеншанц, расположенную там, где река Охта впадает в Неву.

Спустя несколько дней произошло еще одно знаменательное событие — 18 мая 1703 года Россия одержала первую в своей истории морскую победу. Шведы не догадывались, что Ниеншанц уже взят русским войском, и выслали на помощь крепости эскадру. 17 мая





корабли приблизились к устью Невы. Адмирал Нумерс не рискнул подняться к крепости по реке и выслал вперед разведку — корабли «Гедан» и «Астрильд». Они вошли в Неву и стали на якорь, дожидаясь утра. На рассвете в тумане корабли были атакованы 30 лодками с русскими солдатами и взяты на абордаж. Взятием одного корабля руководил сам Петр I, другого — Александр Меншиков. Шведы сопротивлялись отчаянно: из 77 членов экипажей в живых остались 19. Петр и Меншиков за личную храбрость были награждены орденами Андрея Первозванного. В память о победе царь приказал выбить медаль с надписью: «Небываемое бывает». 18 мая сейчас отмечается как день создания Балтийского флота.

Но вернемся к крепости Ниеншанц. С точки зрения шведов она была расположена до-

статочно удобно. Предназначенная для перекрытия водного пути из России на Балтику, она стояла на берегу узкого речного потока. Но для Петра ее расположение было абсолютно бессмысленным: России требовался морской порт. Поэтому для строительства новой крепости был выбран небольшой остров Заячий (Енисаари), находящийся значительно ближе к устью Невы. 27 (по старому стилю — 16) мая, в день Св. Троицы, на острове заложили крепость.

Крепость возводилась по плану, составленному самим Петром. Северное лето короткое, возводить укрепления надо было быстро. Строительство крепости шло «с крайним поспешанием», на ее сооружении работали более 20 тысяч человек, присланных по указу Петра из различных уездов России. Ценой титаниче-

ских усилий к осени 1703 года крепость была возведена из земли и дерева. Когда начались работы по строительству каменной крепости, потребовался план профессионала. План крепости из кирпича и камня составил Доменико Трезини.

Позже, в 1731 и 1733 годах для большего укрепления крепости возвели еще два рavelина — Иоанновский и Алексеевский.

Свое имя крепость получила через месяц после основания, 29 июня, в Петров день, когда на острове заложили церковь Святых Петра и Павла. Петр I объяснял свой выбор небесного покровителя для города так: как святой Петр является хранителем ключей от рая, так и город должен был стать ключом к Балтийскому морю.



Строительство крепости было завершено к 1740 году. Она представляла собой первоклассное для

своего времени военно-инженерное сооружение. После 1787 года, когда были окончены работы по облицовке бастионов и куртин со стороны Невы, облик крепости практически не менялся

Хотя крепость и строилась для защиты от военной угрозы, она никогда не принимала участие в военных действиях. Единственный раз, когда вражеский флот оказался в непосредственной близости от Петербурга — в ходе Крымской войны — его остановили форты Кронштадта. Долгие годы в крепости находилась самая строгая тюрьма Петербурга, Петербургская Бастилия, из которой не удалось сбежать ни одному заключенному. Сегодня в крепости располагается Государственный музей истории Санкт-Петербурга.

Прогулку к сердцу Петербурга — Петропавловской крепости мы начнем и закончим у станции метро «Горьковская». Эта станция расположилась на Петроградской стороне, на углу Кронверкского и Каменноостровского проспектов.

Эта прогулка может занять от двух часов до полного дня, зависит от того, сколько музеев в крепости вы захотите посетить.

Кронверкский проспект в советское время носил имя Максима Горького, который долгое вре-





Если пойти по Каменоостровскому проспекту налево, то мы окажемся на киностудии «Ленфильм», старейшей кинокомпании России (Каменоостровский пр., д. 10). Киностудия была создана на основе Военно-кинематографического отдела, учрежденного в 1914 году. Само название «Ленфильм» появилось в 1934 году, когда на экраны вышел фильм «Чапаев». Сегодня студия продолжает снимать фильмы и сериалы, но, кроме того, ежедневно на студии проводятся экскурсии, в ходе которых можно увидеть реквизит, декорации и костюмы, использовавшиеся для съемок, а также побывать в съемочных павильонах.

мя жил в доме № 23, поэтому станция метро и получила название «Горьковская». Станция была открыта в 1963 году, и ее вестибюль был типовым для ленинградских станций хрущевской эпохи. Такие же вестибюли имели многие станции «синей» ветки. После того как на станции «Сенная площадь» обрушился козырек, козырек «Горьковской» укрепили специальными распор-

ками, а затем перестроили и саму станцию, открыв в 2009 году новый павильон, который петербуржцы в шутку называют «летающей тарелкой».

Сразу за станцией раскинулся **Александровский парк**. Когда-то на Петроградской стороне в непосредственной близости к Петропавловской крепости было пустое пространство, которое обеспечивало невозможность



Некоторые петербургские названия легко перепутать. Александровский парк на Петроградской стороне назван в честь покровителя города Александра Невского. Александровский сад раскинулся вокруг Адмиралтейства и назван в честь императора Александра II.



скрытного приближения неприятеля. В середине XIX в., когда Петропавловка потеряла оборонительное значение, на пустом месте вокруг нее было решено разбить парк. Открывшийся в 1845 году и названный в честь небесного покровителя города св. Александра Невского, он скоро стал одним из любимых мест прогулок петербуржцев.

Мы выйдем из парка на Каменноостровский проспект и повернем направо. Здесь на краю парка на каменном постаменте

возвышается необычный монумент. Это **памятник подвигу миноносца «Стерегущий»**.

В 1904 году, в ходе Русско-японской войны, «Стерегущий» принял неравный бой с несколькими кораблями противника. Лондонская газета Times, ссылаясь на какое-то японское донесение, поведала миру следующую историю. Моряки сражались до последнего, из 49 членов экипажа 45 погибли. Когда японцы попытались взять миноносец на буксир, уцелевшие в бою моряки

открыли кингстоны, затопив корабль. Газета «Новое время» статью перепечатала, и легенда пошла по России. Пять лет спустя было решено увековечить память героев. Однако, когда скульптор Изенберг уже завершал работу над памятником, специальная комиссия, расследовавшая обстоятельства гибели корабля, представила Николаю II доклад, опровергавший легенду. «Стерегущий» затонул сам от множества пробоин, никаких кингстонов в машинном отделении корабля никогда не было, все это оказалось плодом фантазии журналистов. Прочитав доклад, царь не стал отменять установку памятника, а повелел: «Считать, что памятник сооружен в память геройской гибели в бою миноносца «Стерегущий». Николай II лично присутствовал на открытии памятника, чтобы показать, что разоблачение легенды нисколько не умаляет подвига корабля, который, после боя с сильнейшим неприятелем, погиб, изумляя врага доблестью.

Вплоть до 1970 года в летнее время по бронзовым фигурам моряков на памятнике струилась вода, вытекавшая из «кингстонов», а затем ее отключили, чтобы предохранить памятник от коррозии.

Через дорогу можно увидеть голубой майоликовый купол



Соборной мечети. Мечеть вмещает до 5000 человек и на момент постройки являлась крупнейшей в Европе (не считая мечетей, расположенных в Турции). Деньги на строительство первой мечети в российской столице собирались пожертвованиями со всей России. Открытие мечети было приурочено к 300-летию дома Романовых



в 1913 году, однако работы продолжались еще семь лет. В советское время в мечети хранили фрукты, овощи и медицинскую аппаратуру, но религиозные службы в здании прерывались лишь с 1941 по 1955 год.

Вернемся в Александровский парк и продолжим движение в сторону Невы, чтобы оказаться у **Иоанновского моста**. Этот мост, ранее называвшийся Петровским, стал первым мостом Петербурга и соединил Заячий остров, на котором располагалась Петропавловская крепость, со строениями, находившимися на Березовом острове (ныне Петроградском). Свое название мост получил в честь брата Петра, Иоанна. Первоначально мост был наплавным на деревянных

барках-плашкоутах, а в 1710-х годах его перестроили, возведя новый деревянный мост на сваях и с подъемной частью в середине протока.

После того, как в конце XIX века началось строительство постоянного Троицкого моста, решетки с его предшественника по решению Городской думы перенесли на Иоанновский мост. Здесь же установили и фонари с разобранного моста, украшенные копиями со щитами и скрещенными мечами. После февральской революции орлы решетки и фонарей лишились своих корон, но все-таки сохранились.

Слева от моста на торчащей из воды свае можно увидеть установленную в ходе юбилейных торжеств 2003 года фигурку зай-



ца. Памятник зайцу намекает на название острова, на котором была возведена крепость. По легенде, если попасть в зайца монеткой, так, чтобы она осталась лежать у памятника, сможешь стать невидимым для контролеров и ездить зайцем повсюду.

Сразу за мостом расположен Иоанновский рavelин. Через его **Иоанновские ворота** мы и войдем на территорию крепости.

ПЕТРОПАВЛОВСКАЯ КРЕПОСТЬ

Пройдя через ворота (и обратив внимание на толщину крепостных стен), мы окажемся в первом внутреннем дворе крепости. Здесь расположена касса, в которой можно приобрести би-



лет в основные экспозиции крепости-музея.

А мы пересечем двор и, прежде чем войти в следующие ворота, остановимся перед планом крепости. Крепость имеет форму



Основные экспозиции и музеи Петропавловской крепости.

Петропавловский собор и Великокняжеская усыпальница
(Петропавловский собор).

Царские комнаты Петропавловского собора (Петропавловский собор).

История колокольни Петропавловского собора (Петропавловский собор).

История тюрьмы Трубецкого бастиона (Трубецкой бастион).

История Петропавловской крепости (Невская куртина).

История Санкт-Петербурга — Петрограда. 1703–1918 (Комендантский дом).

Музей космонавтики и ракетной техники им. В.П. Глушко
(Иоанновский рavelин).

Коллекция фарфора и стекла XVIII–XXI веков (Петровская куртина,
левая сторона).

Коллекция мебели XVIII — начала XX века (Никольская куртина).

Улица Времени (Инженерный дом).

«Исторические мозаики», выставка восковых фигур (Артиллерийский цейхгауз).

«Сибирский Левша», выставка микроминиатюр (Каретник).

Инвизиция. Средневековые орудия пыток (Каретник).

«Тайны Да Винчи» (Невская куртина).

Потерна — потайной ход (Внутренний двор у Петровских ворот).

Невская панорама (Государев бастион).



шестиконечной звезды. Шесть куртин соединяют шесть бастионов, носящих имена сподвижников Петра I, руководивших их постройкой: Государев, Нарышкин, Трубецкой, Зотов, Головкин и Меншиков бастионы. С запада и востока крепость защищают Иоанновский и Алексеевский рavelины. Два моста — Иоанновский и Кронверкский — соединяют Заячий остров с Петроградской стороной.

Бастион — пятистороннее долговременное укрепление, возводившееся на углах крепостной ограды.

Куртина — начиная с XVI столетия прямой крепостной вал, соединяющий два бастионных сооружения.

Равелин — вспомогательное фортификационное сооружение, обычно треугольной формы, которое помещалось перед крепостным рвом между бастионами.

Потерна — подземный коридор (галерея) для сообщения между фортификационными сооружениями.

Цейхгауз — военная кладовая для оружия или амуниции.



Справа от плана между Государевым и Меншиковым бастионами возвышаются **Петровские ворота**. Первые ворота были построены здесь в 1708 году, а восемь лет спустя перестроены в камне по проекту Доменико Трезини. Это первые триумфальные ворота в Петербурге.

Убранство ворот насыщено символами могущества зарождающейся морской державы.

Наверху горельеф изображает Бога Войнств (Саваофа), держащего в руке сферу — символ вселенской власти. Ниже — главный барельеф, «Низвержение Симона-волхва апостолом Петром». По легенде, волхв, то есть колдун, Симон объявил, что сам сможет взлететь на небо. Призвав на помощь нечистую силу, дерзкий поднялся к облакам и возомнил себя повелителем мира. Но апостол Петр разогнал демонов и низверг самозванца. Современники

видели в этой легенде аллегорию победы Петра I над шведским королем Карлом XII. Считается, что изображенный на воротах Симон-волхв имеет портретное сходство с Карлом XII. В центре барельефа изображена церковь, олицетворяющая Санкт-Петербург, а справа апостол с чертами лица Петра I указывает рукой на место падения кудесника. Изначально Доменико Трезини

