

**polaris**  
since 1995

Руководство по эксплуатации / Гарантия  
Інструкція з експлуатації / Гарантія  
Пайдалану жөніндегі нұсқау/ Кепілдік  
Manual instruction / Guarantee



**PVC 1817**

Пылесос циклонного типа

Cyclone vacuum cleaner

Пилосос циклонного типу з фільтром

Сүзгісі бар циклондық үлгедегі шаңсорғыш

**Пылесос бытовой**  
**POLARIS**  
Модель **PVC 1817**

**Руководство по эксплуатации**

Благодарим Вас за выбор продукции, выпускаемой под торговой маркой POLARIS. Наши изделия разработаны в соответствии с высокими требованиями качества, функциональности и дизайна. Мы уверены, что Вы будете довольны приобретением нового изделия нашей фирмы.

Перед началом эксплуатации прибора внимательно изучите данное руководство, в котором содержится важная информация, касающаяся Вашей безопасности, а также рекомендации по правильному использованию прибора и уходу за ним.

Сохраните руководство вместе с гарантийным талоном, кассовым чеком, по возможности, картонной коробкой и упаковочным материалом.

**Оглавление**

Общая информация.....	3
Общие указания по безопасности.....	3
Специальные указания по безопасности данного прибора .....	4
Сфера использования .....	4
Описание прибора.....	4
Комплектация .....	5
Эксплуатация.....	6
Чистка и хранение.....	9
Транспортировка.....	11
Реализация.....	11
Неисправности и методы их устранения .....	11
Требования по утилизации.....	12
Технические характеристики.....	12
Информация о сертификации .....	13
Гарантийное обязательство .....	14

## 1. Общая информация

Настоящее руководство по эксплуатации предназначено для ознакомления с техническими данными, устройством, правилами эксплуатации и хранения пылесоса бытового, модель PVC 1817 POLARIS (далее по тексту – пылесос, прибор).

## 2. Общие указания по безопасности

- Эксплуатация прибора должна производиться в соответствии с «Правилами технической эксплуатации электроустановок потребителей».
- Прибор предназначен исключительно для использования в быту. Продолжительное использование прибора в коммерческих целях может привести к его перегрузке, в результате чего он может быть поврежден или может нанести вред здоровью людей.
- Перед использованием внимательно прочитайте данное Руководство и сохраните его.
- Прибор должен быть использован только по назначению в соответствии с данным Руководством.
- Данный прибор не предназначен для использования людьми (включая детей), у которых есть физические, нервные или психические отклонения или недостаток опыта и знаний, за исключением случаев, когда за такими лицами осуществляется надзор или проводится их инструктирование относительно использования данного прибора лицом, отвечающим за их безопасность. Необходимо осуществлять надзор за детьми с целью недопущения их игр с прибором.
- Каждый раз перед включением прибора осмотрите его. При наличии повреждений прибора и сетевого шнура ни в коем случае не включайте прибор в розетку.
- Не следует использовать прибор после падения, если имеются видимые признаки повреждения. Перед использованием прибор должен быть проверен квалифицированным специалистом.
- Внимание! Не используйте прибор вблизи ванн, раковин или других емкостей, заполненных водой.
- Ни в коем случае не погружайте прибор в воду или другие жидкости.
- Включайте прибор только в источник переменного тока (~). Перед включением убедитесь, что прибор рассчитан на напряжение, используемое в сети.
- Любое ошибочное включение лишает Вас права на гарантийное обслуживание.
- Не пользуйтесь нестандартными источниками питания или устройствами подключения.
- Перед включением прибора в сеть убедитесь, что он находится в выключенном состоянии.
- Не используйте прибор вне помещений. Предохраняйте прибор от жары, прямых солнечных лучей, ударов об острые углы, влажности (ни в коем случае не погружайте прибор в воду).
- Не включайте шнур питания в сеть влажными руками.
- По окончании эксплуатации, чистке или поломке прибора всегда отключайте его от сети.
- Не оставляйте прибор без присмотра. Храните прибор в недоступном для детей месте.
- Нельзя переносить прибор, держа его за сетевой шнур. Запрещается также отключать прибор от сети, держа его за сетевой шнур. При отключении прибора от сети держитесь за штепсельную вилку.
- Замену сетевого шнура могут осуществлять только квалифицированные специалисты - сотрудники сервисного центра. Неквалифицированный ремонт представляет прямую опасность для пользователя.

- Не производите ремонт прибора самостоятельно. Ремонт, осмотр и регулировка должны производиться только квалифицированными специалистами сервисного центра.
- Для ремонта прибора могут быть использованы только оригинальные запасные части.

### **3. Специальные указания по безопасности данного прибора**

- При работе прибора располагайте его вдали от нагревательных и других электрических приборов.
- Запрещается использование пылесоса без пылесборника и без фильтров а также, если пылесборник или фильтры имеют повреждения либо забиты пылью. Запрещается использовать пылесос с влажными фильтрами.
- Запрещается использование неоригинальных пылесборников и фильтров.
- Не используйте химические растворители для очистки пылесоса.
- Не собирайте пылесосом следующие предметы и материалы:
  - горячие предметы: пепел, угольки, окурки и др.;
  - острые предметы: битое стекло, иголки, канцелярские кнопки, скрепки и др.;
  - краситель, используемый в принтерах или копировальных машинах, т.к. он является электропроводной смесью и не удаляется из фильтра полностью;
  - ядовитые, взрывоопасные и разъедающие вещества;
  - асбест или асбестовую пыль;
  - строительную гипсо-цементно-известковую пыль, тальк;
  - влажную пыль и грязь;
  - воду и другие жидкости.
  - Не пылесосьте людей и домашних животных.
- Используйте только рекомендованные производителем аксессуары и запасные части.
- Не тяните пылесос за гибкий шланг. Регулярно проверяйте его состояние. Не используйте шланг, если он поврежден.
- Не закрывайте воздуховыпускное отверстие пылесоса.
- Запрещено устанавливать пылесос на края и боковые части корпуса. Пылесос всегда должен находиться в горизонтальном положении, следите за устойчивостью пылесоса на лестнице.

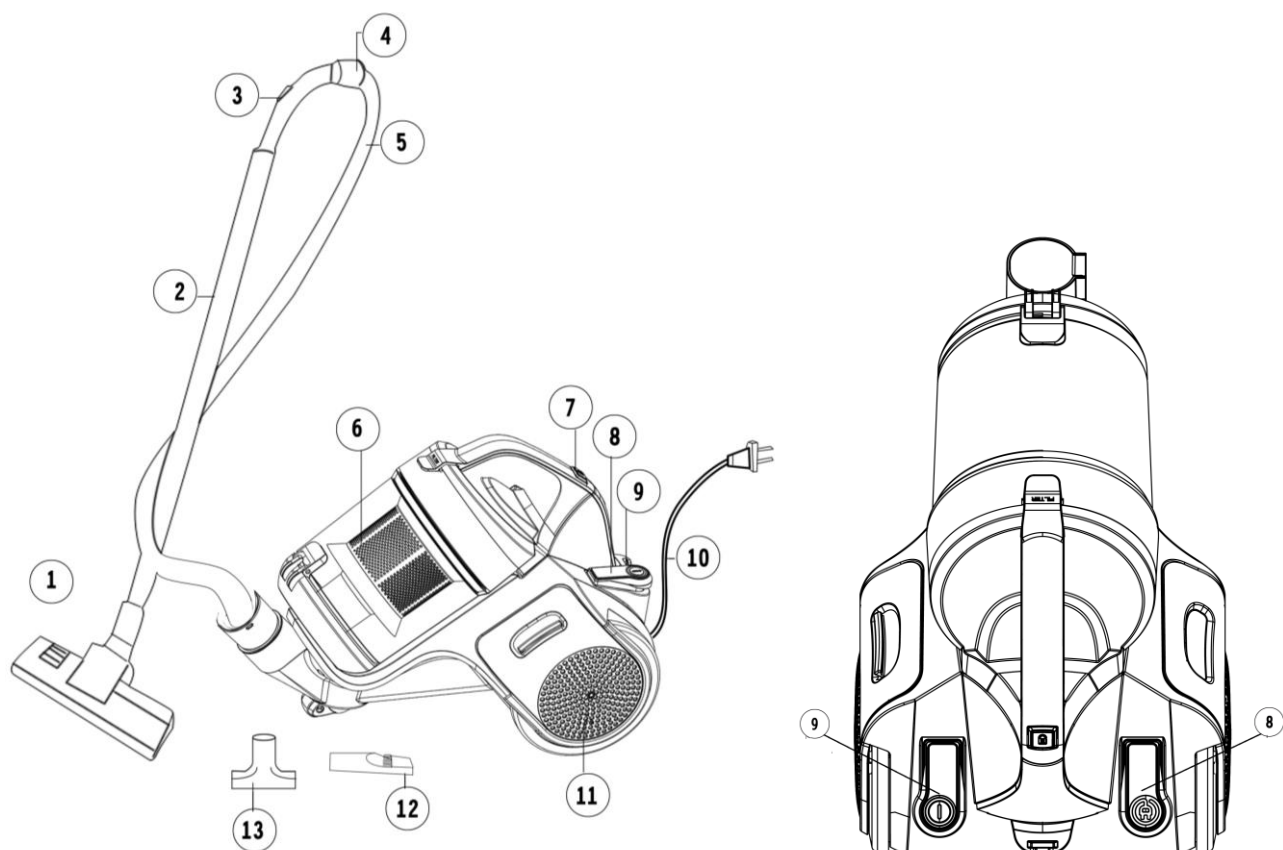
### **4. Сфера использования**

Прибор предназначен исключительно для бытового использования в соответствии с данным руководством. Прибор не предназначен для промышленного и коммерческого использования и для уборки строительного мусора.

Производитель не несет ответственности за ущерб, возникший в результате неправильного или непредусмотренного настоящим руководством использования.

### **5. Описание прибора**

Пылесос PVC 1817 предназначен для уборки бытовых помещений путем всасывания сухой пыли и мелкого сухого мусора.



1. Щетка для пола и ковров
2. Телескопическая трубка
3. Регулятор воздушного потока
4. Ручка шланга
5. Гибкий шланг
6. Контейнер пылесборника
7. Кнопка блокировки пылесборника
8. Кнопка автоматической смотки шнура
9. Кнопка включения /выключения (ВКЛ/ВЫКЛ)
10. Шнур питания
11. Крышка выходного фильтра
12. Комбинированная насадка
13. Насадка для чистки мебели

## 6. Комплектация

1. Пылесос - 1шт.
2. Гибкий шланг - 1шт.
3. Телескопическая трубка - 1шт.
4. Щетка для пола и ковров - 1шт.
5. Комбинированная насадка - 1шт.

6. Насадка для мебели - 1шт
7. Инструкция по эксплуатации - 1шт.
8. Гарантийный талон - 1шт.
9. Список сервисных центров - 1шт.
10. Упаковка (полиэтиленовый пакет + коробка) - 1 шт.

## 7. Эксплуатация

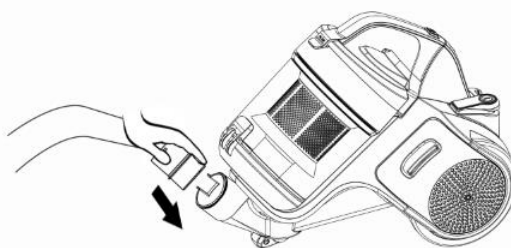
Откройте коробку, аккуратно извлеките прибор, освободите его от всех упаковочных материалов. Убедитесь в том, что все его комплектующие не повреждены.

*Не позволяйте детям играть упаковочными материалами, храните их в недоступном месте.*

Проверьте комплект поставки (см. раздел 6 «Комплектация»).

- **Присоединение шланга:**

При отключенном от сети приборе вставьте патрубок гибкого шланга, расположив его кнопку с левой стороны, в воздухозаборное отверстие до щелчка.



- **Отсоединение шланга.**

Отключите прибор из розетки. Нажав на кнопку, извлеките патрубок шланга из гнезда. (Рис.1)

Рис.1

- **Вставьте наконечник ручки шланга в неподвижную часть телескопической трубки. (Рис. 2)**

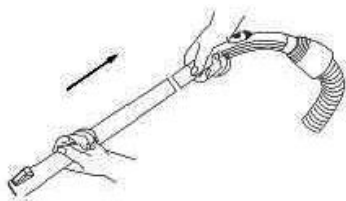


Рис. 2

- **Сдвиньте вперед (от себя) пластиковый фиксатор на неподвижной части телескопической трубки и вытяните ее выдвигающуюся часть до необходимой длины. Отрегулируйте длину телескопической трубки. (Рис.3)**

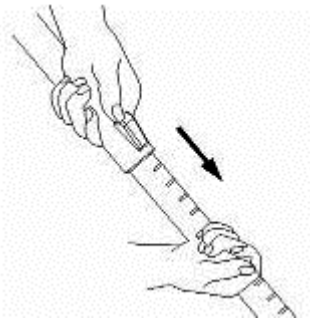


Рис. 3

- Наденьте необходимую насадку на выдвижную часть телескопической трубки (большую щётку «пол/ковёр», насадку для мебели или комбинированную насадку). (Рис.4)



Рис. 4

Подготовка насадки для чистки ковров, плиточных, деревянных покрытий:

Ковровые покрытия – щётка не выдвинута. (Рис.5, 7)

Жесткие покрытия – щётка выдвинута. (Рис.6, 7)

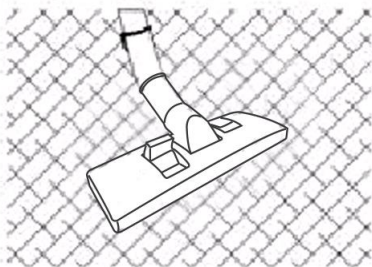


Рис. 5

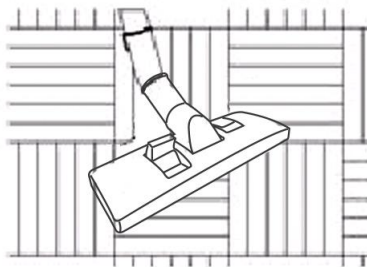


Рис. 6

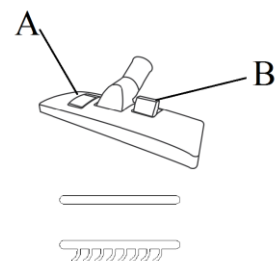


Рис. 7

Насадка для мебели для чистки обивки мебели и комбинированная насадка для чистки штор, труднодоступных мест. (Рис.8)

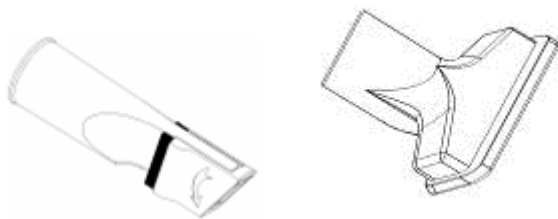


Рис. 8

## ПРИМЕНЕНИЕ

1. Вытяните шнур питания на необходимую длину, излишек смотайте с помощью кнопки.

### **Внимание!**

Не вытягивайте шнур дальше желтой отметки, которая сигнализирует приближение конца разматываемого шнура. Красная отметка обозначает конец разматываемого шнура.

2. Подключите прибор к сети.

### **Внимание!**

Перед подключением прибора к сети, проверьте соответствие его технических характеристик (см. раздел «Технические характеристики») параметрам сети.

3. Для включения прибора нажмите кнопку ВКЛ/ВЫКЛ (9) на корпусе пылесоса.

## Регулировка силы всасывания

4. Вы можете регулировать силу всасывания Вашего пылесоса с помощью регулятора воздушного потока, расположенного на ручке шланга. Для деликатных материалов рекомендуется использовать минимальную силу всасывания, для этого максимально откройте заслонку регулятора. При чистке матрасов, обивки мебели и ковров устанавливайте заслонку регулятора в среднее положение. При закрытой заслонке регулятора чистятся плиточные, деревянные и другие жесткие покрытия.

*Силу всасывания можно менять в процессе уборки.*

5. По завершении работы выключите пылесос с помощью кнопки ВКЛ/ВЫКЛ (9) на корпусе, затем отключите прибор от сети. Чтобы смотать кабель, нажмите кнопку автоматической смотки (8) одной рукой. Направляйте кабель другой рукой, чтобы он равномерно поступал на приёмное устройство.

## ЦИКЛОННАЯ СИСТЕМА СБОРА ПЫЛИ

Циклонная система не требует мешка для сбора пыли. Частицы пыли всасываются в пылесборник потоком воздуха. Воздух очищается защитным НЕРА фильтром, который установлен на выходе из пылесборника.



### **Предупреждение!**

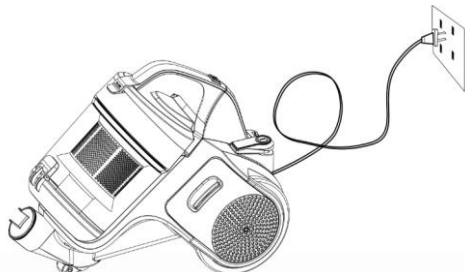
Никогда не применяйте прибор без установленного фильтра, а также при поврежденном или загрязнённом фильтре. В противном случае пыль попадёт в мотор и приведёт к поломке устройства.



## 8. Чистка и хранение

### Очистка пылесборника.

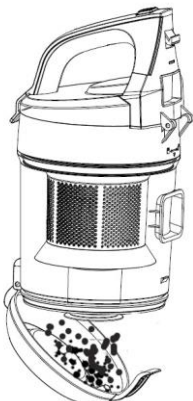
1. Отключите прибор и отсоедините шнур от розетки. Тяните только за штепсельную вилку, а не за шнур.



2. Снимите пылесборник вместе с системой чистки, для чего нажмите на кнопку блокировки и потяните контейнер на себя, держа его за ручку.

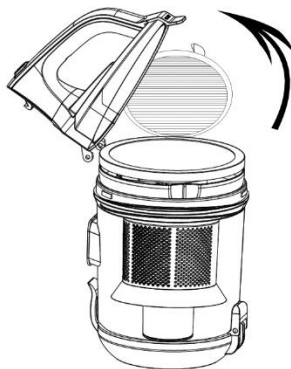


3. Держа контейнер за ручку, расположите его над мусорным баком нижней крышкой вниз. Без применения большого усилия отожмите защелку нижней крышки контейнера для открывания и очистки от пыли. После удаления пыли закройте нижнюю крышку до щелчка.



4. Для очистки входного микрофильтра, без применения большого усилия отожмите защелку верхней крышки контейнера, снимите микрофильтр, потянув его вверх за петлю, промойте его в теплой воде без применения моющих средств, просушите в проветриваемом месте, не

используя нагрев. Не устанавливайте фильтр в пылесборник до его полной просушки.



5. При закрытой верхней крышке, поверните против часовой стрелки верхнюю часть контейнера относительно нижней на небольшой угол, руководствуясь стрелками на верхней крышке и на верхней части стакана пылесборника. Отсоедините стакан пылесборника вниз от раструба циклонного фильтра, закрепленного на корпусе крышки.

После очистки контейнера от пыли промойте его и раструб циклонного фильтра холодной проточной водой и вытрите насухо, либо тщательно просушите.

#### **Внимание!**

**Не мойте детали пылесоса в посудомоечной или стиральной машине и не сушите их феном либо используя нагревательные приборы.**

6. Установите верхнюю часть контейнера с фильтром на стакан пылесборника, совместив стрелки на крышке и на стакане. Поверните крышку относительно стакана по часовой стрелке на небольшой угол до упора. Входное и выходное отверстия пылесборника должны располагаться на одной оси. Установите пылесборник с системой фильтрации на корпус, уложив его нижней частью в гнездо и прижав верх до щелчка.

Прибор готов к использованию.

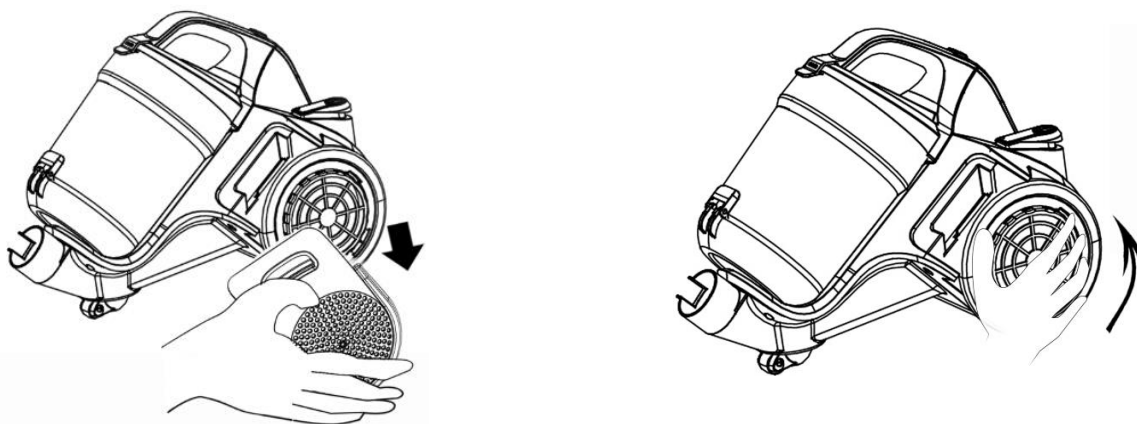
Если мощность всасывания упала, но контейнер ещё не заполнен, откройте контейнер и посмотрите, не загоразивает ли что-то экран фильтра. Пожалуйста, очищайте устройство при обнаружении засора.

### **Очистка воздуховыпускного HEPA - фильтра**

**Перед попаданием в атмосферу воздух проходит финальную очистку воздуховыпускным фильтром, расположенным в колесной части прибора. Прочищать этот фильтр необходимо следующим образом:**

1. Отключите устройство от электропитания. Всегда тяните только за штепсельную вилку, а не за кабель. Соберите шнур питания при помощи кнопки автоматической смотки. Отсоедините гибкий шланг от пылесоса. Расположите пылесос левым колесом к себе. Накладка колеса является крышкой выходного фильтра.
2. Снимите крышку фильтра, потянув на себя ее защелку. Поверните фильтр против часовой стрелки на небольшой угол и снимите.
3. Промойте фильтр под холодной проточной водой. Не используйте мыло и моющие средства!
4. Высушите фильтр при комнатной температуре в течение 24 часов, не используя нагрев.
5. Соберите и установите на место воздуховыпускной фильтр (при повреждении или плохом

пропускании замените его на новый) и закройте крышку, вставив ее на место до щелчка.



## Хранение

Электроприборы хранятся в закрытом сухом и чистом помещении при температуре окружающего воздуха не выше плюс 40°C с относительной влажностью не выше 70% и отсутствии в окружающей среде пыли, кислотных и других паров, отрицательно влияющих на материалы электроприборов.

Храните прибор в недоступном для детей месте

В задней части корпуса прибора имеется слот для фиксации трубки с насадкой (щетка для пола и ковров) в вертикальном положении для хранения.

## 9. Транспортировка

Электроприборы транспортируют всеми видами транспорта в соответствии с правилами перевозки грузов, действующими на транспорте конкретного вида. При перевозке прибора используйте оригинальную заводскую упаковку.

Транспортирование приборов должно исключать возможность непосредственного воздействия на них атмосферных осадков и агрессивных сред.

## 10. Реализация

Правила реализации не установлены.

## 11. Неисправности и методы их устранения

В данной таблице перечислены наиболее распространенные проблемы, возникающие при использовании прибора. Если самостоятельно справиться с возникшими проблемами не удастся, обратитесь в центр поддержки потребителей, либо в авторизованный сервисный центр.

<b>Проявление неисправности</b>	<b>Причины возникновения</b>	<b>Методы устранения</b>
Прибор не включается	Нет питания	Проверьте надёжность подключения шнура питания к электросети
Мощность всасывания недостаточна или снижается во время работы	Образовался засор в пылесборнике, фильтре, шланге или насадке	Очистите или замените пылесборник и фильтры. Проверьте и устраните засоры в шланге и насадке.
Электрические разряды во время работы и налипание пыли на корпус насадки	Статическое электричество из-за низкой влажности воздуха в помещении	Принимайте меры к увлажнению воздуха в помещении. Регулярно подносите насадку к металлическим предметам для снятия статических зарядов
Неожиданное отключение прибора во время работы	Сработало защитное устройство из-за перегрева мотора	Устраните возможные причины перегрева (засор пылесборника, фильтров, шлангов и насадок). Перед повторным включением дайте прибору остыть в течение не менее 30 минут
Шнур не сматывается полностью	Шнур перекручен, загрязнён или смотан неровно	Вытяните шнур на всю длину, протрите влажной тканью, просушите и равномерно сматывайте обратно.
Свистящий звук во время начала работы	Не является дефектом	Звук исчезнет самостоятельно через некоторое время

**Примечание:** По окончании срока эксплуатации электроприбора не выбрасывайте его вместе с обычными бытовыми отходами, передайте прибор в официальный пункт приема для дальнейшей утилизации. Таким образом Вы поможете сохранить окружающую среду.

## **12. Требования по утилизации**

Отходы, образующиеся при утилизации изделий, подлежат обязательному сбору с последующей утилизацией в установленном порядке и в соответствии с действующими требованиями и нормами отраслевой нормативной документации, в том числе в соответствии с СанПиН 2.1.7.1322-03 «Гигиенические требования к размещению и обезвреживанию отходов производства и потребления.»

## **13. Технические характеристики**

PVC 1817 – пылесос бытовой электрический торговой марки POLARIS

Напряжение: 220-240 В

Частота: ~ 50 Гц

Максимальная мощность: 1800Вт

Эффективный объем контейнера для пыли: 2.5 л  
Класс защиты – 2

**Примечание:** Вследствие постоянного процесса внесения изменений и улучшений, между инструкцией и изделием могут наблюдаться некоторые различия. Производитель надеется, что пользователь обратит на это внимание.

## 14.Информация о сертификации

Прибор сертифицирован на соответствие нормативным документам РФ.

Сертификат соответствия № ТС RU С-НК.АГ03.В.17221 серия RU № 0679091.

Срок действия с 10.05.2018 по 09.05.2019

Выдан: ОРГАН ПО СЕРТИФИКАЦИИ ПРОДУКЦИИ ОБЩЕСТВА С ОГРАНИЧЕННОЙ ОТВЕТСТВЕННОСТЬЮ "АЛЬСЕНА", место нахождения: 115230, Россия, город Москва, проезд Хлебозаводский, дом 7, строение 9, офис 58, адрес места осуществления деятельности: 129626, Россия, город Москва, улица Мытищинская 3-я, дом 3, строение 1, квартира/офис/помещение 405, регистрационный номер аттестата аккредитации № РОСС RU.0001.11АГ03, дата регистрации 13.07.2016, номер телефона: +74997068036

Конструкция прибора соответствует требованиям ТР ТС 004/2011 «О безопасности низковольтного оборудования», а также ТР ТС 020/2011 «Электромагнитная совместимость технических средств».



Расчетный срок службы изделия: 3 года

Гарантийный срок: 1 год со дня покупки

Дата производства: указана на шильдике прибора

---

**Производитель:**

**POLARIS CORPORATION LIMITED - ПОЛАРИС КОРПОРЕЙШН ЛИМИТЕД**

Блок 1801, 18/F, Джубили Сентр, 46 Глостер Роуд, Ванчай, Гонконг

Unit 1801, 18/F, Jubilee Centre, 46 Gloucester Road, Wanchai, Hong Kong

---

Owner of TM Polaris - Astrata AG., Gewerbestrasse 5, Cham, canton Zug 6330, Switzerland.

Владелец ТЗ Polaris - Акционерное общество Астрата, Гевербештрассе 5, Хам, Кантон Цуг, 6330, Швейцария.

**На заводе:**

---

**Ningbo Jinlong Electric Appliance Co., Ltd - НИНГБО ДЗИНЬЛУН ЭЛЕКТРИК АППЛАЕНСЕ КО., ЛТД**

No.188 Tanjialing East Road, Yuyao, Zhejiang, China

№188 Тяньдзялин Ист Роуд, Юйяо, Чжецзян, Китай.

**Импортер в России:**

**ООО «Поларис Инт»**

105005, Россия, г.Москва, 2-ая Бауманская ул., д.7, стр.5, ком.26

---

**Уполномоченный представитель в РФ и странах ТС**

ООО «ДС-Сервис»

109518 г.Москва, Волжский б-р, д.5

Телефон единой справочной службы: 8-800-700-11-78

## 15. ГАРАНТИЙНОЕ ОБЯЗАТЕЛЬСТВО

Изделие: Пылесос бытовой электрический

Модель PVC 1817

**Настоящая гарантия действует в течение 12 месяцев с даты приобретения изделия и подразумевает гарантийное обслуживание изделия в случае обнаружения дефектов, связанных с материалами и работой. Настоящая гарантия действительна при соблюдении следующих условий:**

1. Гарантийное обязательство распространяется на все модели, выпускаемые под торговой маркой «POLARIS» в странах, где предоставляется гарантийное обслуживание (независимо от места покупки).
2. Изделие приобретается исключительно для личных бытовых нужд. Изделие должно использоваться в строгом соответствии с Руководством по эксплуатации с соблюдением правил и требований по безопасности.
3. Обязанности изготовителя по настоящей гарантии исполняются продавцами – уполномоченными дилерами изготовителя и официальными обслуживающими (сервис) центрами. Настоящая гарантия не распространяется на изделия, приобретенные у не уполномоченных изготовителем продавцов, которые самостоятельно отвечают перед потребителем в соответствии с российским законодательством.
4. Настоящая гарантия не распространяется на дефекты и внешние изменения изделия, возникшие в результате:
  - Химического, механического или иного воздействия, попадания посторонних предметов, жидкостей, насекомых и продуктов их жизнедеятельности внутрь изделия;
  - Неправильной эксплуатации, заключающейся в использовании изделия не по его прямому назначению, а также установки и эксплуатации изделия с нарушением правил и требований техники безопасности;
  - Нормальной эксплуатации, а также естественного износа, не влияющие на функциональные свойства: механические повреждения внешней или внутренней поверхности (вмятины, царапины, потертости), естественные изменения цвета металла, в т.ч. появление радужных и темных пятен, а также - коррозии на металле в местах повреждения покрытия и непокрытых участках металла;
  - Износа деталей отделки, ламп, батарей, защитных экранов, накопителей мусора, ремней, щеток и иных деталей с ограниченным сроком использования;
  - Ремонта изделия, произведенного лицами или фирмами, не являющимися авторизованными сервисными центрами\*;
  - Самостоятельной разборки изделия, не предусмотренной инструкцией по эксплуатации, или любого другого постороннего вмешательства в его конструкцию.
5. Настоящая гарантия действительна по предъявлении вместе с оригиналом настоящего талона, оригиналом товарного чека, выданного продавцом, и изделия, в котором обнаружены дефекты.
6. Настоящая гарантия действительна только для изделий, используемых для личных бытовых нужд, и не распространяется на изделия, которые используются для коммерческих, промышленных или профессиональных целей.

По всем вопросам гарантийного обслуживания изделий POLARIS обращайтесь к Вашему местному официальному продавцу POLARIS.

**В случае обнаружения неисправностей оборудования незамедлительно связаться с сервисным центром.**

**\*Адреса авторизованных обслуживающих центров на сайте Компании: [www.polar.ru](http://www.polar.ru).**

Поставщик не несет никакой ответственности за ущерб, связанный с повреждением изделия при транспортировке, в результате некорректного использования, а также в связи с модификацией или самостоятельным ремонтом изделия.

**Пилосос побутовий**  
**POLARIS**  
Модель PVC 1817

**Інструкція з експлуатації**

Дякуємо Вам за вибір продукції, що випускається під торговельною маркою POLARIS. Наші вироби розроблено відповідно до високих вимог якості, функціональності та дизайну. Ми впевнені, що, придбавши новий виріб нашої фірми, Ви будете задоволені.

Перед початком експлуатації приладу уважно прочитайте цю інструкцію, в якій міститься важлива інформація, що стосується Вашої безпеки, а також рекомендації з правильного використання приладу й догляду за ним.

Зберігайте інструкцію разом із гарантійним талоном, касовим чеком, а також, якщо це можливо, з картонною коробкою і пакувальним матеріалом.

**Зміст**

Загальна інформація .....	16
Загальні вказівки щодо безпеки .....	16
Спеціальні вказівки щодо безпеки цього приладу.....	17
Сфера використання .....	17
Опис приладу .....	17
Комплектація .....	18
Експлуатація .....	19
Чищення та зберігання .....	21
Транспортування.....	24
Реалізація.....	24
Несправності та методи їх усунення.....	24
Вимоги щодо утилізації.....	25
Технічні характеристики .....	25
Інформація про сертифікацію .....	25
Гарантійне зобов'язання.....	27

## 1. Загальна інформація

Ця інструкція з експлуатації призначена для ознайомлення з технічними даними, будовою, правилами експлуатації та зберігання пилососа побутового, модель PVC 1817 (далі за текстом – пилосос, прилад).

## 2. Загальні вказівки щодо безпеки

- Експлуатація приладу повинна здійснюватися відповідно до «Правил технічної експлуатації електроустановок споживачів».
- Прилад призначений лише для використання у побуті. Тривале використання приладу у комерційних цілях може призвести до його перевантаження, у результаті чого він може бути пошкоджений або може зашкодити здоров'ю людей.
- Перед використанням уважно прочитайте цю Інструкцію та збережіть її.
- Прилад повинен використовуватися лише за призначенням відповідно до цієї Інструкції.
- Цей прилад не призначений для використання людьми (у тому числі дітьми) із фізичними, нервовими або психічними відхиленнями або яким бракує досвіду або знань, за винятком випадків, коли за такими людьми здійснюється нагляд або відповідальна за їх безпеку особа проводить їм інструктаж щодо користування цим приладом. Необхідно здійснювати нагляд за дітьми з метою недопущення їхніх ігор з приладом.
- Щоразу перед увімкненням приладу оглядайте його. За наявності пошкоджень приладу або мережевого кабелю в жодному разі не вмикайте прилад у розетку.
- Не слід користуватися приладом після падіння, якщо є видимі ознаки пошкодження. Перед використанням прилад має оглянути кваліфікований спеціаліст.
- Увага! Не використовуйте прилад поблизу ванн, раковин та інших посудин, заповнених водою.
- У жодному разі не занурюйте прилад у воду або інші рідини.
- Вмикайте прилад лише у джерело перемінного струму (~). Перед увімкненням переконайтеся, що прилад розрахований на напругу, що використовується у мережі.
- Будь-яке помилкове увімкнення позбавляє Вас права на гарантійне обслуговування.
- Не користуйтеся нестандартними джерелами живлення або пристроями підключення.
- Перед увімкненням приладу у мережу переконайтеся, що він знаходиться у вимкненому стані.
- Не використовуйте прилад поза приміщеннями. Бережіть прилад від спеки, прямих сонячних променів, ударів об гострі кути, вологості (у жодному разі не занурюйте прилад у воду).
- Не вмикайте кабель живлення у мережу вологими руками.
- Після закінчення експлуатації, під час чищення або у випадку поломки приладу завжди відключайте його від мережі.
- Не залишайте прилад без нагляду. Зберігайте прилад у недоступному для дітей місці.
- Не можна переносити прилад, тримаючи його за мережевий кабель. При відключенні приладу від мережі тримайтеся за штепсельну вилку.
- Заміну мережевого кабелю можуть здійснювати лише спеціалісти – працівники сервісного центру. Некваліфікований ремонт становить пряму небезпеку для користувача.
- Не здійснюйте ремонт приладу самостійно. Ремонт, огляд та регулювання мають здійснюватися лише кваліфікованими спеціалістами сервісного центру.
- Для ремонту приладу можуть використовуватися лише оригінальні запасні частини.



### **3. Спеціальні вказівки щодо безпеки цього приладу**

- Під час роботи приладу розміщуйте його на відстані від нагрівальних та інших електричних приладів.
- Забороняється використовувати пиросос без пилозбірника та без фільтрів, а також якщо пиросос або фільтри мають пошкодження чи забиті пилом. Забороняється використовувати пиросос з вологими фільтрами.
- Забороняється використання неоригінальних пилозбірників та фільтрів.
- Не використовуйте хімічні розчинники для чищення пирососа.
- Не збирайте пирососом такі предмети та матеріали:
  - предмети, що горять: попіл, вуглинки, недопалки та ін.;
  - гострі предмети: бите скло, голки, канцелярські кнопки, скріпки та ін.;
  - фарбник, що використовується у принтерах та копіювальних апаратах, оскільки він є електропровідною сумішшю та не видаляється цілком із фільтра;
  - отруйні, вибухонебезпечні та їдкі речовини;
  - азбест або азбестовий пил;
  - будівельний гіпсо-цементно-вапняний пил, тальк;
  - вологу пилюку та багно;
  - воду та інші рідини.
  - Не чистьте пирососом людей та домашніх тварин.
- Використовуйте лише рекомендовані виробником аксесуари та запчастини.
- Не тягніть пиросос за гнучкий шланг. Регулярно перевіряйте його стан. Не використовуйте шланг, якщо він пошкоджений.
- Не закривайте отвір пирососа, через який проходить повітря.
- Заборонено ставити пиросос на краї та бокові частини корпусу. Пиросос завжди має знаходитися у горизонтальному положенні, стежте за тим, щоб на сходах пиросос був стійко розміщений.

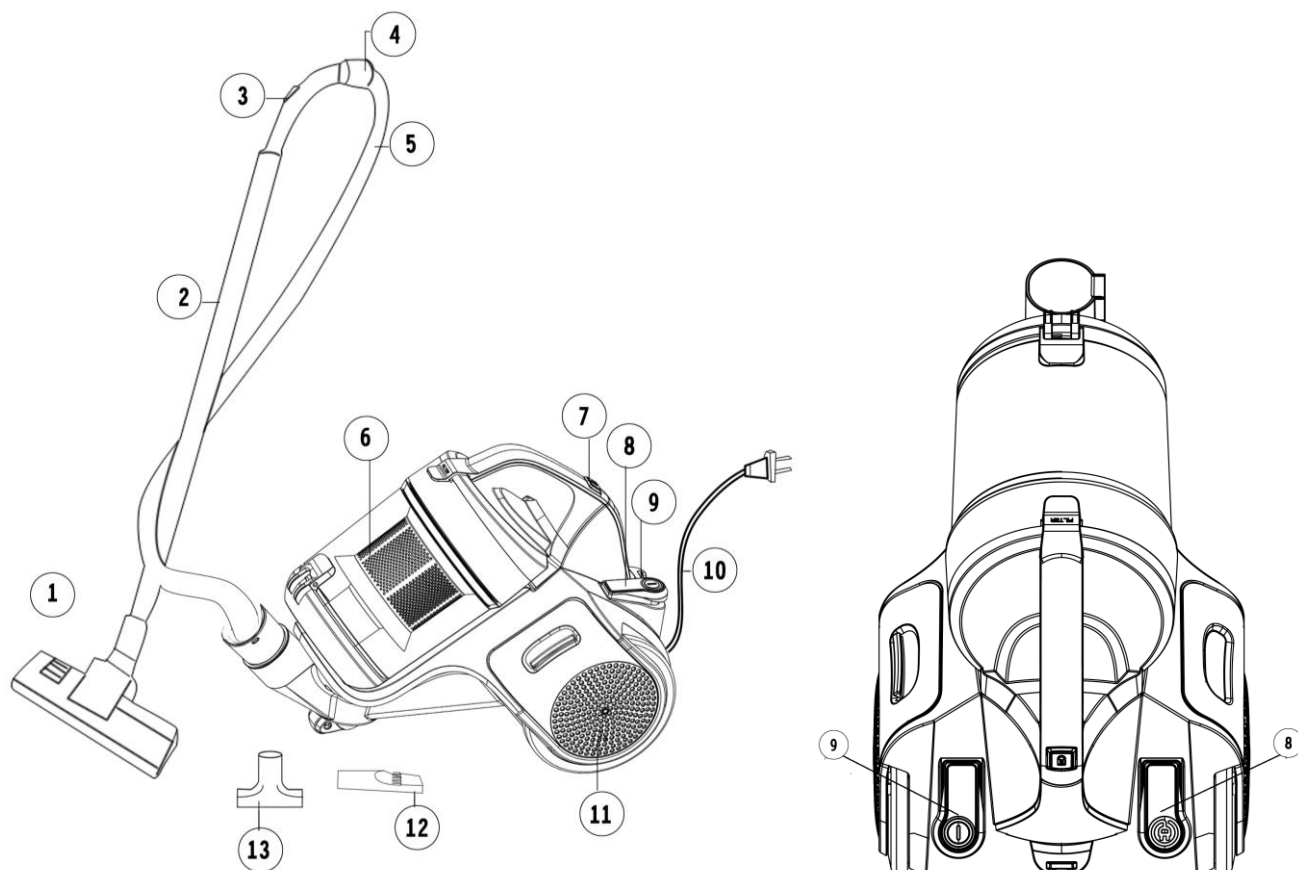
### **4. Сфера використання**

Прилад призначений виключно для побутового використання відповідно до цієї інструкції. Прилад не призначений для промислового та комерційного використання, а також прибирання будівельного сміття.

Виробник не несе відповідальності за збитки, що виникли в результаті неправильного або не передбаченого цією інструкцією використання.

### **5. Опис приладу**

Пиросос PVC 1817 призначений для прибирання побутових приміщень шляхом всмоктування пилу та дрібного сміття.



1. Щітка для підлоги та килимів
2. Телескопічна трубка
3. Регулятор повітряного потоку
4. Ручка шланга
5. Гнучкий шланг
6. Контейнер пилозбірника
7. Кнопка блокування пилозбірника
8. Кнопка автоматичного змотування кабелю
9. Кнопка увімкнення /вимкнення0 (УВІМК/ВИМК)
10. Кабель живлення
11. Кришка вихідного фільтра
12. Комбінована насадка
13. Насадка для чищення меблів

## 6. Комплектація

1. Пилосос - 1шт.
2. Гнучкий шланг - 1шт.
3. Телескопічна трубка - 1шт.
4. Щітка для підлоги та килимів - 1шт.
5. Комбінована насадка - 1шт.
6. Насадка для меблів - 1шт.
7. Інструкція з експлуатації - 1шт.
8. Гарантійний талон - 1шт.

9. Перелік сервісних центрів - 1 шт.

10. Упаковка (поліетиленовий пакет + коробка) - 1 шт.

## 7. Експлуатація

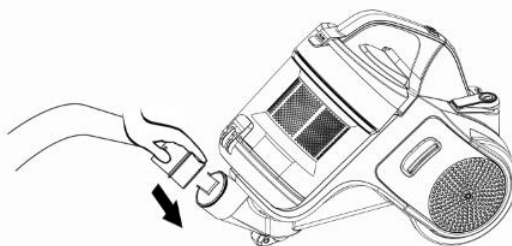
Відкрийте коробку, акуратно вийміть прилад, звільніть його від усіх пакувальних матеріалів. переконайтеся у тому, що усі його комплектуючі не пошкоджені.

*Не дозволяйте дітям гратися пакувальними матеріалами, зберігайте їх у недоступному місці.*

Перевірте комплект поставки (див. розділ 6 «Комплектація»).

- Під'єднання шланга:

Відключивши прилад від мережі, вставте патрубок гнучкого шланга, розмістивши його кнопку з лівого боку, в отвір для вбирання повітря до звуку «клацання».



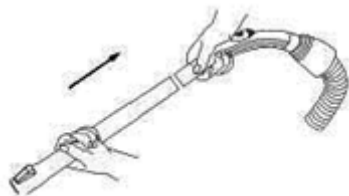
- Від'єднання шланга.

Вимкніть прилад з розетки.

Натиснувши на кнопку, витягніть патрубок шланга з гнізда. (Мал. 1)

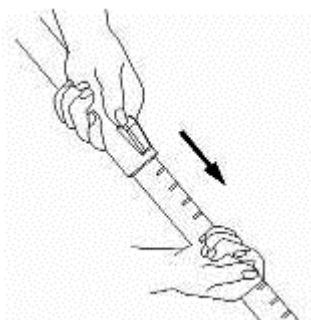
Мал.1

- Вставте наконечник ручки шланга у нерухому частину телескопічної трубки. (Мал. 2)



Мал. 2

- Посуньте вперед (від себе) пластиковий фіксатор на нерухомій частині телескопічної трубки та витягніть її рухому частину на необхідну довжину. відрегулюйте довжину телескопічної трубки (Мал. 3)



Мал. 3

- Одягніть необхідну насадку на рухому частину телескопічної трубки (велику щітку «підлога/килим», насадку для меблів або комбіновану насадку). (Мал. 4)

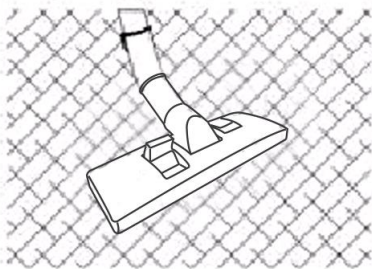


Мал. 4

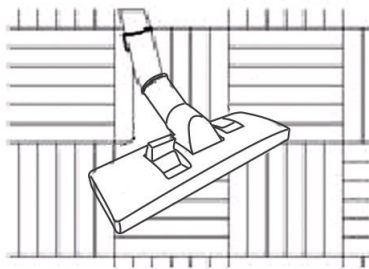
Підготовка насадки для чищення килимів, плиток, дерев'яних покриттів:

Килимові покриття – щітка не висунута. (Мал. 5, 7)

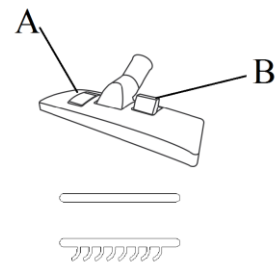
Жорсткі покриття – щітка висунута. (Мал. 6, 7)



Мал. 5

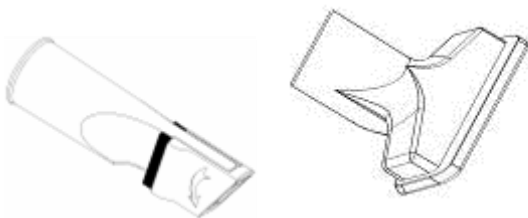


Мал. 6



Мал. 7

Насадка для чищення оббивки меблів та комбінована насадка для чищення штор, важкодоступних місць (Мал.8)



Мал. 8

## ЗАСТОСУВАННЯ

1. Витягніть шнур на необхідну довжину, решту змотайте за допомогою кнопки.

### **Увага!**

Не витягайте шнур далі жовтої відмітки, яка сигналізує про наближення закінчення розмотування шнура. Червона відмітка означає закінчення розмотування шнура.

2. Підключіть прилад до мережі.

### **Увага!**

Перед підключенням приладу до мережі перевірте відповідність його технічних характеристик (див. розділ «Технічні характеристики») параметрам мережі.

3. Для увімкнення приладу натисніть кнопку УВІМК/ВИМК (9) на корпусі пилососа.

### **Регулювання сили всмоктування**

4. Ви можете регулювати силу всмоктування Вашого пилососа з допомогою регулятора повітряного потоку, розмішеного на ручці шланга. Для делікатних матеріалів рекомендується використовувати мінімальну силу всмоктування, для цього максимально відкрийте заслінку регулятора. Під час чищення матраців, оббивки меблів та килимів встановлюйте заслінку регулятора в середнє положення. При закритій заслінці регулятора чистяться плитка, дерев'яні та інші жорсткі покриття.

*Силу всмоктування можна змінювати у процесі прибирання.*

5. Після завершення роботи вимкніть пилосос з допомогою кнопки УВІМК/ВИМК (9) на корпусі, потім відключіть прилад від мережі. Щоб змотати кабель, натисніть кнопку автоматичного змотування (8) одною рукою. Направляйте кабель іншою рукою, щоб він рівномірно поступав на приймаючий пристрій.

### **ЦИКЛОННА СИСТЕМА ЗБОРУ ПИЛУ**

Циклонна система не потребує мішка для збору пилу. Частки пилу всмоктуються у пилозбірник потоком повітря. Повітря очищується захисним НЕРА-фільтром, встановленим на виході з пилозбірника.



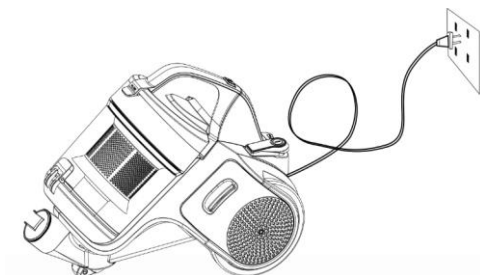
#### **Попередження!**

Ніколи не використовуйте прилад без встановленого фільтра, а також у випадку пошкодження чи забруднення фільтра. Інакше пил попаде у двигун та призведе до поломки приладу.

## **8. Чищення та догляд**

### **Очищення пилозбірника**

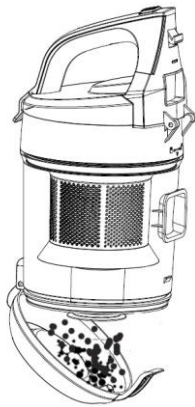
1. Відключіть прилад та від'єднайте кабель від розетки. Тягніть лише за штепсельну вилку, а не за кабель.



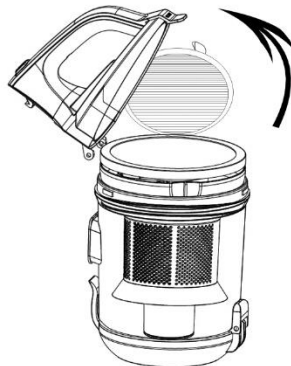
2. Зніміть пилозбірник разом з системою чищення, для цього натисніть на кнопку блокування та потягніть контейнер на себе, тримаючи його за ручку.



3. Тримаючи контейнер за ручку, розмістіть його над сміттевим баком нижньою кришкою донизу. Не докладаючи великого зусилля, відтисніть заціпку нижньої кришки контейнера для відкривання та очищення від пилу. Після видалення пилу закрийте нижню кришку до звуку клацання.



4. Для очищення вхідного мікрофільтра, не докладаючи надмірних зусиль, відтисніть заціпку верхньої кришки контейнера, зніміть мікрофільтр, потягнувши його догори за петлю, промийте його у теплій воді без миючих засобів, просушіть у провітрюваному приміщенні, не використовуючи нагрівання. Не встановлюйте фільтр у пилозбірник, поки він повністю не висохне.



5. При зачиненій верхній кришці поверніть проти годинникової стрілки верхню частину контейнера відносно нижньої на невеликий кут, керуючись стрілками на верхній кришці та на верхній частині посудини пилозбірника. Від'єднайте посудину пилозбірника вниз від

горловини циклонного фільтра, закріпленого на корпусі кришки.

Після очищення контейнера від пилу промийте його та горловину циклонного фільтра холодною проточною водою і витріть насухо або ретельно просушіть.

### **Увага!**

**Не мийте деталі пілососа у посудомийній або пральній машині та не сушіть їх феном або з допомогою нагрівальних приладів.**

6. Встановіть верхню частину контейнера з фільтром на посудину пілозбірника, сумістивши стрілки на кришці та на посудині. Поверніть кришку відносно посудини за годинниковою стрілкою на невеликий кут до упору. Вхідний та вихідний отвори пілозбірника мають бути розміщені на одній осі. Встановіть пілозбірник із системою фільтрації на корпус, поклавши його нижньою частиною у гніздо та притиснувши догори до звуку клацання.

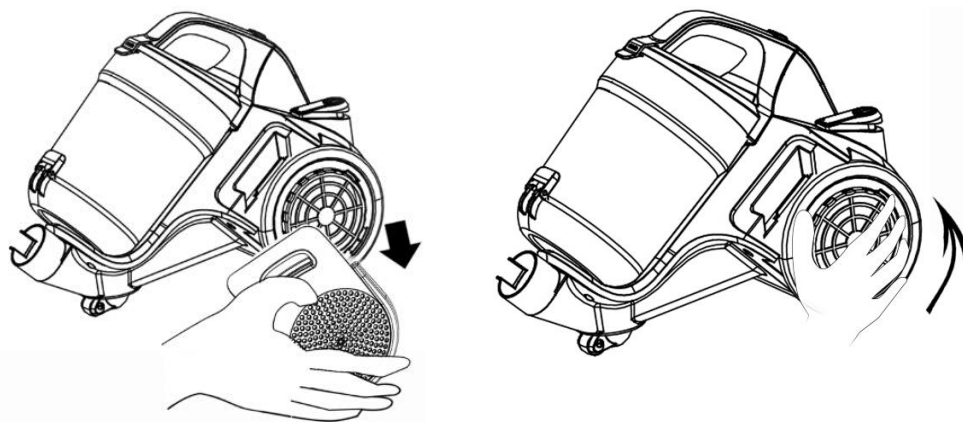
Прилад готовий до використання.

Якщо потужність всмоктування впала, але контейнер ще не заповнений, відкрийте контейнер та подивіться, чи нічого не затуляє отвори фільтра. Якщо виявили засмічення, очистіть пристрій.

### **Чищення HEPA – фільтра, що випускає повітря**

**Перед попаданням в атмосферу повітря проходить заключне очищення розміщеним в колісній частині приладу HEPA–фільтром, який випускає повітря. Чистити цей фільтр потрібно таким чином:**

1. Відключіть пристрій від електроживлення. Завжди тягніть лише за штепсельну вилку, а не за кабель. Зберіть шнур живлення за допомогою кнопки автоматичного змотування. Від'єднайте гнучкий шланг від пілососа. Розмістіть пілосос лівим колесом до себе. Накладка колеса є кришкою вихідного фільтра.
2. Зніміть кришку фільтра, потягнувши на себе зачіпку. Поверніть фільтр проти годинникової стрілки на невеликий кут та зніміть.
3. Промийте фільтр під холодною проточною водою. Не використовуйте мило та миючі засоби!
4. Висушіть фільтр при кімнатній температурі протягом 24 годин без нагрівання.
5. Складіть та встановіть на місце фільтр, що випускає повітря (або замініть його на новий у випадку пошкодження або поганого пропускання повітря) та закрийте кришку, вставивши її на місце, поки не пролунає клацання.



### **Зберігання**

Електроприлади зберігаються у сухому та чистому приміщенні при температурі повітря не вище плюс 40°C з відносною вологістю не вище 70% та за відсутності в навколишньому середовищі

пилу, кислотних та інших парів, що негативно впливають на матеріали електроприладів.

Зберігайте прилад у недоступному для дітей місці.

В задній частині корпусу приладу є слот для фіксації трубки з насадкою (щітка для підлоги та килимів) у вертикальному положенні для зберігання.

## 9. Транспортування

Електроприлади транспортують усіма видами транспорту відповідно до правил перевезення вантажів, що діють на транспорті конкретного виду. При перевезенні приладу використовуйте оригінальну заводську упаковку.

Транспортування приладів має виключати можливість безпосереднього впливу на них атмосферних опадів та агресивних середовищ.

## 10. Реалізація

Правила реалізації не встановлені.

## 11. Несправності та методи їх усунення

У цій таблиці наведено найпоширеніші проблеми, що виникають під час використання приладу. Якщо не вдається самостійно вирішити проблему, що виникла, зверніться у центр підтримки споживачів або авторизований сервісний центр.

Прояв несправності	Причини виникнення	Методи усунення
Прилад не вмикається	Немає живлення	Перевірте надійність підключення кабелю живлення до електромережі
Потужність всмоктування недостатня або зменшується під час роботи	Засмічений пилозбірник, фільтр, шланг або насадка	Почистіть або замініть пилозбірник та фільтри. Перевірте та усуньте засмічення шланга або насадки.
Електричні розряди під час роботи та налипання пилу на корпус насадки	Статична електрика через низьку вологість повітря у приміщенні	Вживайте заходів для зволоження повітря у приміщенні. Регулярно підносьте насадку до металевих предметів для зняття статичних зарядів
Раптове відключення приладу під час роботи	Спрацював захисний пристрій через перегрів двигуна	Усуньте можливі причини перегріву (засмічення пилозбірника, фільтрів, шлангів та насадок). Перед повторним увімкненням дайте приладу охолонути не менше ніж 30 хвилин.



Кабель не змотується повністю	Кабель перекручений, забруднений або змотаний нерівно	Витягніть кабель на всю довжину, протріть вологою тканиною, просушіть та рівномірно змотайте назад.
На початку роботи свистячий звук	Не є дефектом	Звук припиниться самостійно через певний час

**Примітка:** Після завершення терміну експлуатації приладу не викидайте його разом зі звичайними побутовими відходами, а передайте у спеціалізований пункт прийому для подальшої утилізації. Таким чином Ви допоможете зберегти довкілля.

## 12. Вимоги щодо утилізації

Відходи, що утворюються у результаті утилізації виробів, підлягають обов'язковому збору з подальшою утилізацією у встановленому порядку та відповідно до чинних вимог та норм галузевої нормативної документації, зокрема відповідно до СанПиН 2.1.7.1322-03 «Гігієнічні вимоги щодо розміщення і знешкодження відходів виробництва та споживання».

## 13. Технічні характеристики

PVC 1817 –пилосос побутовий електричний торговельної марки POLARIS

Напруга: 220-240 В

Частота: ~ 50 Гц

Максимальна потужність: 1800Вт

Ефективний об'єм контейнера для пилу: 2.5 л

Клас захисту – 2

**Примітка:** Внаслідок постійного процесу внесення змін та вдосконалень між інструкцією і виробом можуть спостерігатися певні розбіжності. Виробник сподівається, що користувач зверне на це увагу.

## 14. Інформація про сертифікацію



**Розрахунковий строк служби виробу: 3 роки**

**Гарантійний строк: 1 рік від дня покупки**

**Дата виробництва: вказана на шильдику приладу**

**Виробник:**

**POLARIS CORPORATION LIMITED - ПОЛАРИС КОРПОРЕЙШН ЛІМІТЕД**

**Блок 1801, 18/F, Джубілі Сентр, 46 Глостер Роуд, Ванчай, Гонконг**

**Unit 1801, 18/F, Jubilee Centre, 46 Gloucester Road, Wanchai, Hong Kong**

**Owner of TM Polaris - Astrata AG., Gewerbestrasse 5, Cham, canton Zug 6330, Switzerland.**

**Власник ТЗ Polaris - Акціонерне товариство «Астрата», Гевербештрассе 5, Хам, Кантон Цуг, 6330, Швейцарія.**

**На заводі:**

---

**Ningbo Jinlong Electric Appliance Co., Ltd - НІНГБО ДЗИНЬЛУН ЕЛЕКТРИК АППЛАЕНСЕ КО., ЛТД**

No.188 Tanjialing East Road, Yuyao, Zhejiang, China

№188 Тяньдзялін Іст Роуд, Юйяо, Чжецзян, Китай.

**Імпортёр у Росії:**

**ТОВ «Поларіс Інт»**

**105005, Росія, м. Москва, 2-а Бауманська вул., буд. 7, корп. 5, кім. 26**

---

**Уповноважений представник на території РФ та Білорусі**

ТОВ «ДС-Сервіс»

109518, м. Москва, Волзький б-р, буд.5

Телефон єдиної довідкової служби 8-800-700-11-78

## 15. ГАРАНТІЙНЕ ЗОБОВ'ЯЗАННЯ

**Виріб:** Пилосос побутовий електричний

**Модель PVC 1817**

**Ця гарантія діє впродовж 12 місяців від дати придбання виробу та передбачає гарантійне обслуговування виробу у разі виявлення дефектів, пов'язаних з матеріалами та роботою. Ця гарантія діє у разі дотримання таких умов:**

7. Гарантійне зобов'язання розповсюджується на усі моделі, які випускаються під торговою маркою POLARIS у країнах, де надається гарантійне обслуговування (незалежно від місця покупки).
8. Виріб купується виключно для особистих побутових потреб. Виріб повинен використовуватися відповідно до інструкції з експлуатації та з дотриманням правил та вимог безпеки.
9. Зобов'язки виробника відповідно до цієї гарантії виконують продавці – уповноважені дилери виробника та офіційні центри з обслуговування (сервіс-центри). Ця гарантія не розповсюджується на вироби, придбані у не уповноважених виробником продавців, котрі самостійно несуть відповідальність перед споживачем згідно з російським законодавством.
10. Ця гарантія не розповсюджується на дефекти та зовнішні зміни приладу, що виникли у результаті:
  - Хімічного, механічного та іншого впливу, попадання сторонніх предметів, рідин, комах та продуктів їх життєдіяльності всередину виробу;
  - Неправильної експлуатації, що полягає у використанні виробу не за його прямим призначенням, а також встановлення та експлуатації виробу з порушенням правил та вимог техніки безпеки;
  - Нормальної експлуатації, а також природнього зношування, що не впливають на функціональні властивості: механічні пошкодження зовнішньої або внутрішньої поверхні (вм'ятини, подряпини, потертості), природні зміни кольору металу, у тому числі поява райдужних та темних плям, а також корозії на металі у місцях пошкодження поверхні та непокритих ділянках металу;
  - Зношування деталей оздоблення, ламп, батарей, захисних екранів, накопичувачів сміття, ременів, щіток та інших деталей з обмеженим строком використання;
  - Ремонту виробу, здійсненого особами або фірмами, що не є авторизованими сервісними центрами\*.
  - Самостійного розбирання приладу, не передбаченого інструкцією з експлуатації, або будь-якого іншого стороннього втручання у його конструкцію.
11. Ця гарантія діє за умови пред'явлення оригіналу цього гарантійного талона, оригіналу товарного чека, виданого продавцем, та виробу, у якому виявлено дефекти.
12. Ця гарантія діє лише для виробів, що використовуються для особистих побутових потреб, та не розповсюджується на вироби, котрі використовуються з комерційною, промисловою та професійною метою.

З усіх питань гарантійного обслуговування виробів POLARIS звертайтеся до вашого місцевого офіційного продавця POLARIS.

**У разі виявлення несправностей обладнання необхідно негайно зв'язатися із сервісним центром.**

**\*Адреси авторизованих центрів обслуговування на сайті Компанії: [www.polar.ru](http://www.polar.ru)**

Постачальник не несе жодної відповідальності за збитки, пов'язані з пошкодженням виробу під час транспортування, внаслідок некоректного використання, а також у зв'язку із модифікацією або самостійним ремонтом виробу.

## Тұрмыстық шаңсорғыш

### POLARIS

#### Үлгісі PVC 1817

### Пайдалану жөніндегі нұсқаулық

POLARIS сауда таңбасымен шығарылатын өнімді таңдағаныңыз үшін алғысымызды білдіреміз. Біздің бұйымдар сапа, функционалдық және дизайнға қойылатын жоғары талаптарға сәйкес жасалған. Біздің фирмадан жаңа бұйым алғаныңызға риза болатыныңызға сенімдіміз.

Құрылғыны пайдаланбас бұрын осы пайдалану жөніндегі нұсқаулықты міндетті түрде толықтай, мұқият оқып шығыңыз, осы нұсқаулықтың барлық пайдалану ережелерімен мұқият танысыңыз, онда Сіздің қауіпсіздігіңізге қатысты маңызды ақпарат бар, сондай-ақ, құрылғыны дұрыс пайдалану және оған күтім көрсету жөніндегі нұсқаулар мен кеңестер берілген.

Пайдалану жөніндегі нұсқаулықты кепілдік талонымен, кассалық чекпен бірге, мүмкіндігінше, картон қорапта және орама материалымен бірге сақтаңыз.

### Мазмұны

Жалпы мәлімет .....	29
Қауіпсіздік жөніндегі жалпы нұсқаулар .....	29
Электрлік шаңсорғыш құрылғымен жұмыс атқару барысындағы қауіпсіздік жөніндегі арнайы нұсқаулар .....	30
Құрылғының пайдалану саласы .....	31
Құрылғының сипаттамасы .....	31
Құрылғының жиынтықтылығы .....	32
Құрылғыны пайдалану .....	33
Құрылғыны тазарту және сақтау жөніндегі ережелері .....	36
Құрылғыны тасымалдау жөніндегі ережелері .....	38
Бұл құрылғыны тауар ретінде өткізу жөніндегі ережелері.....	38
Ақауларды іздестіру және оларды жою тәсілдері .....	39
Жарамсыз деп табылған тұрмыстық электрлік құрылғылар мен техникалық бұйымдарды кәдеге жарату жөніндегі талаптар .....	40
Құрылғының техникалық сипаттамалары .....	40
Сертификаттау жөніндегі ақпарат .....	40
Кепілдік міндеттеме.....	42

## 1. Жалпы мәлімет

Бұл пайдалану бойынша нұсқаулық, үлгісі PVC 1817, POLARIS сауда таңбасымен шығарылатын тұрмыстық электрлік шаңсорғыш құрылғы (бұдан әрі мәтін бойынша – шаңсорғыш құрылғы, құрылғы) жөніндегі техникалық деректері мен сипаттамаларымен, оның құрылғысымен, сонымен қатар құрылғыны сақтау мен пайдалану бойынша ережелермен танысуға арналған.

## 2. Қауіпсіздік жөніндегі жалпы нұсқаулар

- Бұл тұрмыстық электрлік шаңсорғыш құрылғы электр энергетикасы саласындағы заңнамада белгіленген талаптарға сәйкес пайдаланылуы тиіс, яғни құрылғының пайдалануы «Тұтынушылардың электрлі қондырғыларын техникалық пайдалану қағидалары» бойынша тұтынушылардың электр қондырғыларын техникалық пайдалану тәртібін айқындайтын ережелерінің талаптарына сәйкес жүзеге асырылуы тиіс.
- Бұл электрлік шаңсорғыш құрылғы тек қана үйде, тұрмыстық мақсатта пайдаланылуы тиіс. Бұл шаңсорғыш құрылғыны комерциялық аумақта жоғары жұмыс қарқындылығында ұзақ уақыт бойы пайдалану, құрылғының шамадан тыс жүктелуіне алып келуі мүмкін, сонымен бірге бұл құрылғыны шамадан артық ауыр жүктемеде қолданылуы, оның жұмыс істеу мерзімін азайтып, істен шығуына немесе зақымдалуына әкеледі, сондай-ақ, пайдаланушының өміріне төнетін қауіп-қатерге ұшыратуы мүмкін немесе оның айналасындағы адамдардың денсаулығына нұқсан келтіруіне әкеп соғуы мүмкін.
- Бұл құрылғыны пайдалануды бастамас бұрын осы пайдалану жөніндегі нұсқаулықты міндетті түрде, толығымен мұқият оқып шығыңыз және анықтамалық материал ретінде қолдану үшін оны сақтап қойыңыз.
- Құрылғы осы пайдалану жөніндегі нұсқаулықтың ережелеріне сәйкес тек қана үйде, тұрмыстық мақсатта пайдаланылуы тиіс.
- Аталған құрылғыны қолдануға қатысты қауіпсіздіктері үшін жауап беретін тұлғаның нұсқаулығы жүргізілген немесе қадағалау жүзеге асырылған кездерді есепке алмағанда, кембағал, сезім мүкістігі бар немесе ақыл-есі кем, сондай-ақ, құрылғыны қолдану үшін білімі мен тәжірибесі жоқ не оны қолдана білмейтін адамдар немесе жүйке жүйесінде немесе психикалық, физикалық ауытқулары бар тұлғалардың (балаларды қоса алғанда) қолдануына арналмаған. Олар бұл құрылғыны өз қауіпсіздігін қамтамасыз ететін адамның нұсқауы немесе қадағалауы бойынша пайдалануға тиіс. Балалардың құрылғымен ойнауына жол бермеу үшін оларды қадағалап отырыңыз.
- Әр жолы шаңсорғыш құрылғыны іске қоспас бұрын, құрылғыны және оның электр желілік баусымын мұқият түрде қарап шығыңыз, олардың зақымдалмағанына көз жеткізіңіз. Құрылғының және оның электр желілік баусымның қандай да бір ақаулығы анықталған жағдайда, құрылғыны ешбір жағдайда электр желіге, ашалы розеткаға қосуға мүлдем болмайды.
- Құрылғы еденге не жерге құлаған жағдайда, оның көзге анық көрінетін қандай да бір ақаулығы (зақымдауы) байқалған кезде, құрылғыны қолданбаңыз. Құрылғы еденге не жерге құлап кетсе, оны қолданар алдында, қызмет көрсету мәселелері бойынша өкілетті қызмет көрсету орталығының қажетті біліктілігі бар маманға көрсету қажет, оны тек қызмет көрсету орталығының қызметкері ғана тексеріп шығуы тиіс.
- Назар аударыңыздар! Бұл электрлік шаңсорғышты ванна, ыдыс-аяқ жуатын шұңғылша немесе сумен толтырылған басқа да ыдыстардың қасында пайдалануға болмайды.
- Электрлік тоқпен зақымданбау үшін бұл құрылғыны, оның электр желілік баусымын, сондай-ақ электр желілік баусымның штепсельді ашасын ешбір жағдайда суға немесе басқа сұйықтықтарға батырып салуға мүлдем болмайды.
- Құрылғыны тек қана ауыспалы тоқ көзіне ғана қосыңыз (~). Құрылғының электр желілік баусымның айыртетігін электр желіге жалғастырып қоспас бұрын, құрылғының техникалық сипаттамаларында

көрсетілген кернеудің параметрлері Сіздің үйіңіздегі электрлік желісінде қолданылатын кернеуіне, яғни электрлік желінің параметрлеріне сәйкес келетініне көз жеткізіңіз.

- Кез келген ақау бола тұра құралды іске қосу Сізді кепілдікті қызмет көрсету құқығынан айырады.
- Техникалық стандартқа сай келмейтін қуат беру және электрлік қоректендіру көздері мен ұзартқыш не жалғастырғыш құрылғыны және үшжақты жалғаулық секілді ұшайыр біріктіргіш қосу құрылғыларын пайдаланбаңыз.
- Құрылғының электр желілік баусымның штепсельді айыртетігін электр желіге жалғастырып қоспас бұрын, оның сөніп тұрғанына, яғни құрылғының іске қосу/ сөндіру батырмасы сөндіру қалпында тұрғанына көз жеткізіңіз.
- Құрылғыны бөлмежайдан тысқары жерде пайдаланбаңыз. Құрылғыны сүйір бұрыштарға соғылуынан сақтаңыз, оны қыздыру не жылу шығаратын көздерінен және өзге де электрлі құралдардан алыс қашықтықта орналастырыңыз. Құрылғы және оның электрлі желілік баусымы ыстық ауаның тікелей күн көзіне, жоғары температураның әсеріне, тікелей күннің жарық сәулесінің және де жауын-шашындардың түсуіне және ылғалға ұшырамайтындай етіп, яғни құрылғылардың бұзылу қаупін туғызатын себептерін болдырмайтындай етіп, сақталуы керек (құрылғыны ешбір жағдайда суға немесе басқа сұйықтықтарға батырып салуға мүлдем болмайды).
- Құрылғының электр желілік баусымның штепсельді айыртетігін дымқыл қолмен электр желіге жалғастырып қоспаңыз.
- Құрылғымен пайдаланып болғаннан кейін, оны тазартпас бұрын немесе құрылғы сынып, істен шыққан жағдайда, сондай-ақ, құрылғының бөліктері мен бөлшектерін орнатпас бұрын немесе оларды бөлшектеу қажет болған жағдайда, құрылғыны әрдайым сөндіріп, оның желілік баусымның айыртетігін электр желіден ажырату қажет.
- Іске қосылып, жұмыс істеп тұрған құрылғыны ешқашан қадағалаусыз қалдырмаңыз. Құрылғыны балалардың қолы жетпейтін жерде сақтаңыз.
- Құрылғыны оның электрмен қоректендіретін электр желілік баусымнан ұстап, тасымалдауға болмайды. Сондай-ақ, құрылғыны оның электрмен қоректендіретін электр желілік баусымнан ұста, тартқылап, электрлік қоректену желісінен ажыратуға тыйым салынады. Құрылғының электр желілік баусымын электрлік қоректену желісінен ажыратқан кезде, тек қана оның электр желілік баусымның штепсельдік айыртетігінен ұстаңыз.
- Құрылғының электрмен қоректендіретін электрлік желілік баусымын тек қана техникалық білікті мамандары – қызмет көрсету орталығының қызметкерлері ғана ауыстыра алады. Жөндеу жұмыстарын біліктілігі жоқ немесе біліктілігі төмен деңгейдегі санаты жоқ тұлға тарапынан жасалған болса, бұл қолданушыны қауіп-қатерге ұшыратуы мүмкін.
- Кепілдік қызмет көрсету әрекетін сақтау мақсатында және техникалық мәселелерінің алдын алу үшін бұл электрлік құрылғыны өз бетіңізбен бөлшектеуге және жөндеуге тырыспаңыз., Тұрмыстық шаңсорғыш құрылғыны жөндеу және қарап-тексеру, сондай-ақ, оның қалыпты күйге келтіру жұмыстарын тек техникалық білікті мамандары тарапынан ғана, яғни қызмет көрсету орталықтарының қызметкерлері ғана жүзеге асыруы керек.
- Құрылғыны жөндеу үшін тек түпнұсқалы қосалқы бөлшектерді ғана пайдалануға қажет.

### **3. Электрлік шаңсорғыш құрылғымен жұмыс атқару барысындағы қауіпсіздік жөніндегі арнайы нұсқаулар**

- Шаңсорғыштың жұмысы барысында, құрылғыны құрылғыны тазаланатын бөлме еденінде жұмыс жасап тұрған қыздыру және өзге де қыздыру не жылу шығаратын көздерінен және басқа да электрлік құрылғылардан алыс қашықтықта орналастырыңыз.

- Шаңсорғышты шаң жинауға арналған шаңжинағышсыз және оның сүзгілері орнатылмаған болса пайдалануға тыйым салынады, сонымен қатар құрылғының шаң жинауға арналған шаңжинағышы мен сүзгіштері шаң мен қоқысқа толған жағдайда немесе олардың қандай да бір ақаулығы (зақымдауы) байқалған кезде шаңсорғыш құрылғыны пайдалануға тыйым салынады. Сондай-ақ, құрылғыны пайдалану үшін шаңсорғыштың шаң жинауға арналған шаңжинағышы және оның ішіне орнатылатын сүзгілері тек құрғақ болуы тиіс, яғни құрғақ емес (дымқыл) сүзгілерді және құрылғының шаңжинағышын дымқыл түрде шаңсорғышқа орнатуға тыйым салынады, шаңсорғышты тек құрғақ сүзгілермен пайдаланыңыз.
- Құрылғыны пайдалану үшін шаңсорғыштың шаң жинауға арналған шаңжинағышы және оның ішіне орнатылатын сүзгілері тек түпнұсқалық болуы қажет, яғни шаңсорғышқа түпнұсқаулы емес сүзгілерді және шаңжинағышты орнатуға тыйым салынады.
- Шаңсорғыш құрылғыны және оның бөлшектері мен керек-жарақтарын тазарту үшін химиялық еріткіштерді пайдаланбаңыз.
- Шаңсорғышпен келесідей заттар мен материалдарды жинамаңыз:
  - тез тұтанатын заттектерді: күл, көмір, темекі тұқылы және т.б заттарды;
  - өткір заттарды: сынған шыны, ине, кеңселік жапсырма шеге, қағаз қыстырғыш және т.б заттарды;
  - принтер мен көшірме машиналарында қолданылатын бояу, себебі олар электр өткізгіш коспасы болып табылады және олар сүзгіштерден толық жойылмайды;
  - улы және күйдіргіш заттарды, сонымен қатар жарылуға қауіпі бар заттарды;
  - асбест, немесе асбестті шаңды;
  - құрылыстық гипс-цемент- әк шанды, тальк;
  - дымқыл шаң мен әр түрлі ылғалды қоқыс материалдарды;
  - су мен кез келген басқа да сұйықтық заттарды жинауға мүлдем болмайды.
  - Шаңсорғыш құрылғымен адамдар мен үй жануарларды тазаламаңыз.
- Өндіруші кеңес берген керек-жарақтары мен қосалқы бөлшектерді пайдаланыңыз.
- Шаңсорғышты майысқақ құбыршегінен тартқыламаңыз. Шаңсорғыштың майысқа құбыршегін жүйелі түрде тексеріп тұрыңыз. Шаңсорғыштың майысқа құбыршегі ақаулы болса, оны қолданбаңыз.
- Шаңсорғыш құрылғының ауа шығаратын желдеткіш саңылауларын жабуға тыйым салынады.
- Жұмыс жасап тұрған шаңсорғышты корпустың шеті мен бүйір жақтарына орнатуға тыйым салынады. Жұмыс барысында шаңсорғыш әрдайым көлденең қалпында тұруы керек, құрылғының үсті жағында орналасқан қақпағы жоғары қарайтындай етіп орналасуы қажет. Баспалдақтардың шеті мен едендердің биіктігінде айырмашылықтар байқалса, шаңсорғыштың баспалдақтардағы тұрақтылығын қадағалаңыз.

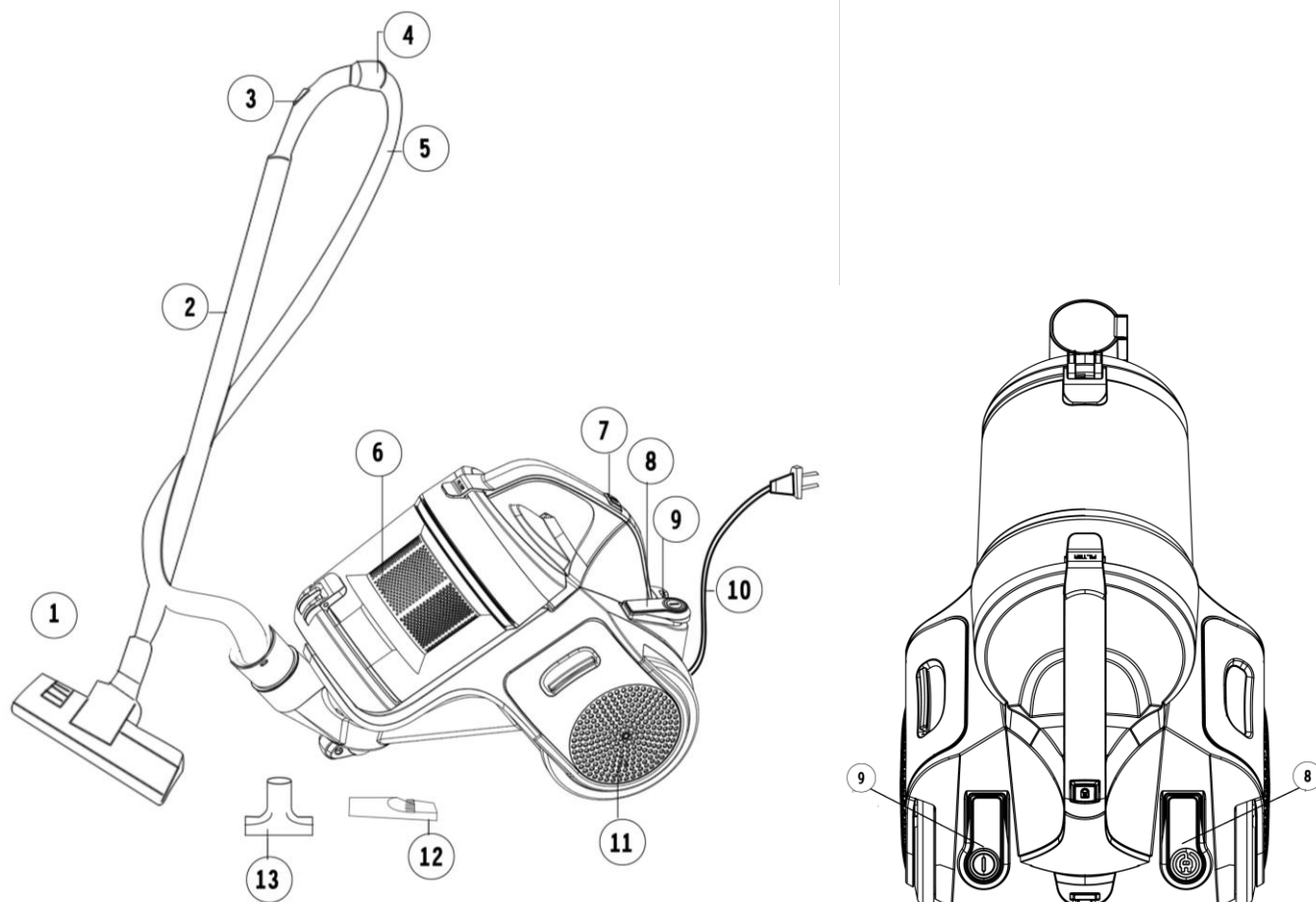
#### **4. Құрылғының пайдалану саласы**

Бұл тұрмыстық электрлік шаңсорғыш құрылғы тек қана үйде тұрмыстық мақсатта осы пайдалану жөніндегі нұсқаулықтың ережелері мен талаптарына сәйкес пайдаланылуы тиіс. Шаңсорғыш құрылғыны өнеркәсіптік және коммерциялық мақсатта пайдалануға тыйым салынады және бұл шаңсорғыш құрылыс қоқыстарын тазалауға арналмаған.

Өндіруші құрылғыны дұрыс қолданбау немесе бұл пайдалану жөніндегі нұсқаулықта қарастырылмаған қолдану нәтижесінде пайда болған зақым үшін немесе дұрыс пайдаланбаудың нәтижесінде туындаған залал үшін жауапкершілік тартпайды.

#### **5. Құрылғының сипаттамасы**

PVC 1817 Шаңсорғыш құрылғы шаң-тозаң мен ұсақ қоқысты сору жолымен, қабаты берік, әрі тегіс тұрмыстық бөлмежайдың еден бетін құрғақ күйде тазалауға арналған.



1. Еден мен кілем бетінен жинау үшін қолданылатын қылшақ (саптамасы) қондырмасы;
2. Телескоптық түтігі;
3. Ауа ағынының қозғалыс жылдамдығын реттеп алатын реттегіш тетігі;
4. Шаңсорғыштың майысқақ құбыршегінің тұтқасы;
5. Шаңсорғыштың майысқақ құбыршегі;
6. Шаңжинағыш контейнері;
7. Шаңжинағыш бөлігінің қақпағын бекітуге арналған бұғаттағыш батырмасы;
8. Құрылғының электр желілік баусымын автоматты түрде орап жинау батырмасы;
9. Іске қосу/сөндіру батырмасы (ІСКЕ ҚОСУ/СӨНД);
10. Құрылғының электрмен қоректендіретін электр желілік баусымы;
11. Шығыс сүзгісінің қақпағы;
12. Құрамдастырылған (саптамасы) қондырмасы;
13. Жұмсақ жиһаздың қаптауыштарын тазарту үшін қолданылатын (саптамасы) қондырмасы;

## 6. Құрылғының жиынтықтылығы

1. Шаңсорғыш - 1 дана.
2. Шаңсорғыштың майысқақ құбыршегі - 1 дана.
3. Телескоптық түтігі - 1 дана.
4. Еден мен кілем бетінен жинау үшін қолданылатын қылшақ (саптамасы) қондырмасы - 1 дана.
5. Құрамдастырылған (саптамасы) қондырмасы - 1 дана.
6. Жұмсақ жиһаздың қаптауыштарын тазарту үшін қолданылатын (саптамасы) қондырмасы - 1 дана.
7. Пайдалану жөніндегі нұсқаулық - 1 дана.
8. Кепілдік талоны - 1 дана.
9. Қызмет көрсету орталықтарының тізімі - 1 дана.
10. Құрылғының орамасы (полиэтилен пакеті + қаптама қорабы) - 1 дана.



## 7. Құрылғыны пайдалану

Құрылғының қаптама қорабын ашып, құрылғыны абайлап алып шығарыңыз, содан кейін оның орайтын барлық материалдарын құралдың ішінен және сыртынан алып тастаңыз.

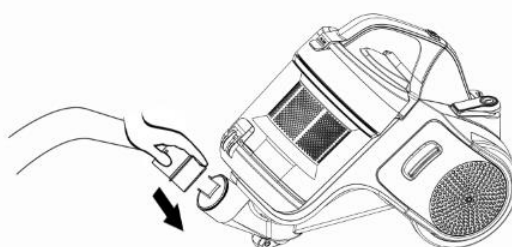
Шаңсорғыш құрылғының жеткізілім жиынтықтылығына кіретін барлық бөлшектерін және оның керек-жарақтарын тексеріп шығыңыз, сонымен қатар құрылғының жеткізілім жиынтықтылығына кіретін барлық құрамдас бөлшектерінің және керек-жарақтарының зақымдалмағанына көз жеткізіңіз.

*Балалардың орама материалдармен ойнауына жол бермеңіз, орама материалдарды балалардың қолы жетпейтін жерде сақтаңыз.*

Шаңсорғыш құрылғының жеткізілім жиынтықтылығына кіретін барлық бөлшектерін және оның керек-жарақтарын тексеріп шығыңыз, құрылғының жеткізілім жиынтықтылығына кіретін барлық құрамдас бөлшектерінің және керек-жарақтарының бар болғанына көз жеткізіңіз сонымен қатар, осы пайдалану жөніндегі нұсқаулықтың («Құрылғының жиынтықтылығы») 6 тарауында көрсетілген нұсқауларын қарап шығыңыз.

1. Майысқақ құбыршектің келте құбырын жалғастырып қосу:

Құрылғы электр желіден ажыратылған күйінде болуы тиіс. Майысқақ құбыршектің келте құбырын, оның бекітпе батырмасын сол жаққа қарай қаратып, ауаны соратын ауа тартқыштың саңылауына ол тірелгенше сарт еткізіп орнатыңыз, яғни шертпек секілді сарт еткен дыбысы естілмейінше бұра басып, кіргізіңіз.

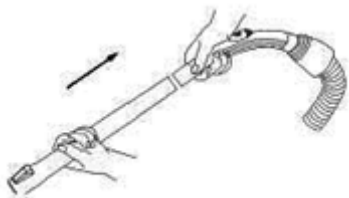


1-сурет.

2. Майысқақ құбыршектің келте құбырын ажыратып алу:

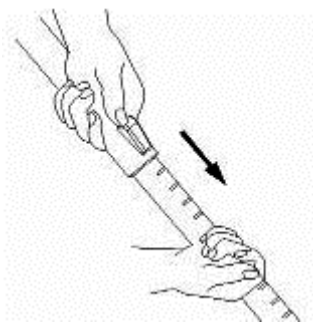
Алдын ала шаңсорғышты өшіріп, оның электр желілік баусымын ашалы розеткадан суырып алыңыз. Майысқақ құбыршектің ұштығының жағында орналасқан (майысқақ құбыршегін босатуға арналған) батырмасын басыңыз, содан кейін құбыршектің ұштығын тартып, оны ұяшықтан ажыратып шығарыңыз. (1-сурет).

3. Майысқақ құбыршектің тұтқасындағы ұштығын телескоптық түтіктің қозғалмайтын бөлігіне кіргізіңіз. (2-сурет).



2-сурет.

4. Телескоптық түтіктің қозғалмайтын бөлігіндегі пластик бекіткішін алға қарай (өзіңізден әрі қарай) тартып жылжытыңыз, содан кейін оның жылжымалы бөлігін қажетті ұзындыққа тартып шығарыңыз. Телескоптық түтіктің ұзындығын реттеп алыңыз. (3-сурет).



3-сурет.

5. Телескоптық түтіктің жылжымалы бөлігіне қажетті қондырмасын («еден/кілем» үлкен қылшақ қондырмасын немесе жұмсақ жиһаздың қаптауыштарын тазартуға арналған қондырмасын немесе құрамдастырылған (саптамасын) қондырмасын) кигізіңіз. (4-сурет).

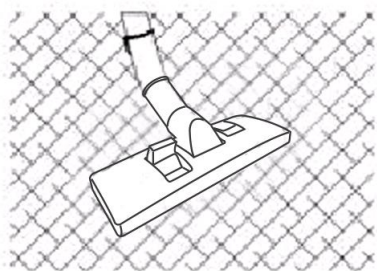


4-сурет.

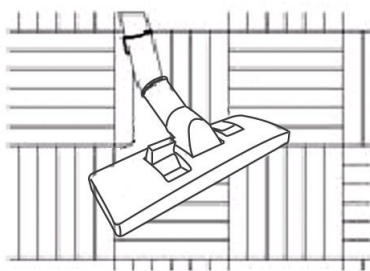
Кілем, тақталы еден жабыны мен ағаштан жасалған және өзге де қатты едендік жабындарының барлық түрлерін тазартуға арналған қондырмасын (саптамасын) пайдалану үшін дайындау:

Кілем бетін тазарту үшін – қылшақты шығаруға қажет емес. (5 және 7-сурет).

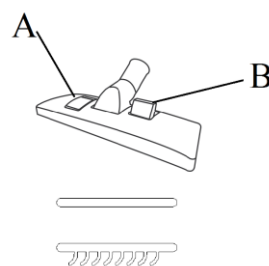
Қатты едендік жабындарының барлық түрлерін тазарту үшін – қылшақты шығару қажет. (6 және 7-сурет).



5-сурет.

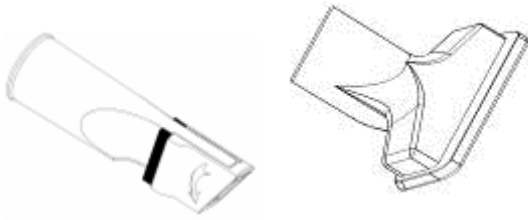


6-сурет.



7-сурет.

Перде, жұмсақ жиһаздың қаптауыштарын және тазалауға қиын, құыс жерлерді, яғни қолы жетпейтін жерлерді тазарту үшін пайдаланатын (саптамалары) қондырмалары. (8-сурет).



8-сурет.

## ҚОЛДАНУ

1. Құрылғының желілік баусымын қажетті ұзындыққа дейін созып шығарыңыз, құрылғының желілік баусымын автоматты түрде орап жинайтын батырмасының көмегімен баусымның артық бөлігін ораңыз.

### **Назар аударыңыздар!**

Құрылғының желілік баусымын созып шығарған кезде, оны сары белгіден (бөлігінен) артық шығармаңыз, себебі, бұл желілік баусымның сары түсті бөлігі созылып шығарылған баусымның соңғы бөлігінің жақындағанын білдіретін белгісі болып саналады, содан желілік баусымның сары түсті бөлігінен кейін келесі қызыл түсті бөлігі, бұл шығарылатын сымның соңы екендігін білдіреді.

2. Құрылғының электр желілік баусымның айыртетігін ашалы розеткаға жалғастырып, қосыңыз.

### **Назар аударыңыздар!**

Құрылғының электр желілік баусымның айыртетігін электр желіге жалғастырып қоспас бұрын, құрылғының техникалық сипаттамалары мен электр желідегі қолданылатын электрлік параметрлерін қарап тексеріңіз, құрылғының техникалық сипаттамаларында көрсетілген кернеудің параметрлері Сіздің үйіңіздегі электрлік желісінде қолданылатын кернеуіне, яғни электрлік желінің параметрлеріне сәйкес келетініне көз жеткізіңіз, осы пайдалану жөніндегі нұсқаулықтың («Техникалық сипаттамалары») тарауын қарап шығыңыз.

3. Шаңсорғышты іске қосу үшін, құрылғының сыртқы корпусында орналасқан ІСКЕ ҚОСУ/СӨНДІРУ (9) батырмасын басыңыз.

## Шаңсорғыштың сору күшін реттеу

4. Сіз шаңсорғыштың сору күшін құрылғыдағы майысқақ құбыршектің тұтқасында орналасқан ауа ағынының қозғалыс жылдамдығын реттеп алатын реттеуіш тетігінің көмегімен реттей аласыз. Жұмсақ, нәзік материалдар үшін ең төменгі қуатты таңдаған жөн, сонымен жұмсақ нәзік материалдары тазарту үшін шаңсорғыштың ең минималды сору күшін қолдануға кеңес беріледі, ол үшін ауа реттеуіштің жапқышын жылжытып, барынша ашыңыз. Матрас, жұмсақ жиһаздың қаптауыштарын тазартқан кезде, сондай-ақ кілемді тазарту барысында ауа ағынының қозғалыс жылдамдығын реттеп алатын реттеуіш тетігін және оның жапқышын орта қалыпқа орнатыңыз. Максималды қуатта (ауа ағынының қозғалыс жылдамдығын реттеп алатын реттеуіш тетігін ең жоғары қалыпқа орнатып, шаңсорғыштың ең максималды сору күшін пайдалана отырып) және ауа реттеуіштің жапқышын жауып, оны жабық күйінде қалдырып, тақталы еден жабыны мен ағаштан жасалған және өзге де қатты едендік жабындарының барлық түрлерін тазартуға болады.

*Шаңсорғыштың сору күшін тазарту үдерісі орындалып жатқан кезде ауыстыруға болады.*

5. Шаңсорғыш құрылғымен пайдаланып болғаннан кейін, құрылғыны оның сыртқы корпусындағы ІСКЕ ҚОСУ/СӨНДІРУ (9) батырмасын басу арқылы сөндіріңіз, содан кейін шаңсорғыш құрылғының қуат өткізетін электр желілік баусымын электрлік қоректену желісінен ажыратыңыз. Құрылғының электр желілік баусымын орау үшін құрылғыдағы желілік баусымын автоматты түрде орау (8) батырмасына бір қолмен басып ұстап тұрыңыз да, екінші қолыңызбен сымды қабылданатын құрылғыға біркелкі етіп бағыттаңыз.

## ШАҢДЫ ЖИНАУДЫҢ ЦИКЛОНДЫҚ ЖҮЙЕСІ

Құрылғыдағы циклондық жүйе шаңды жинауға арналған қаптың болуын талап етпейді. Шаң бөліктері

ауа ағыны арқалы шаңжинағыш контейнерге сорылады. Бөлмедегі ауа шаңсорғыш құрылғының шаңжинағыш бөлігінің шығысында орналасқан қорғаныс HEPA-сүзгісі арқылы тазаланады.



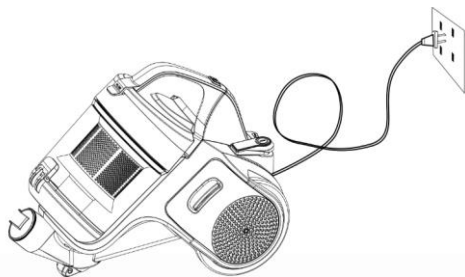
### **Ескерте!**

Шаңсорғышты ешқашан сүзгісіз, сондай-ақ бүлінген немесе тазартылмаған сүзгіш орнатылған күйінде пайдаланбаңыз. Әйтпесе шаң тікелей моторға өтіп, құрылғының бұзылуына әкеп соғады.

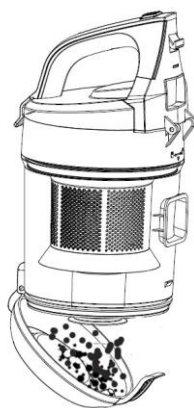
## **8. Құрылғыны тазарту және сақтау жөніндегі ережелері**

### **Шаңсорғышты тазарту және оған күтім көрсету.**

1. Шаңсорғыш құрылғыны сөндіріп, оның желілік баусымын электрлік қоректену желісінен ажыратыңыз. Шаңсорғыштың желілік баусымын электрлік қоректену желісінен ажыратқан кезде, оның желілік баусымнан емес, штепсельді ашасынан ұстап ажыратыңыз.



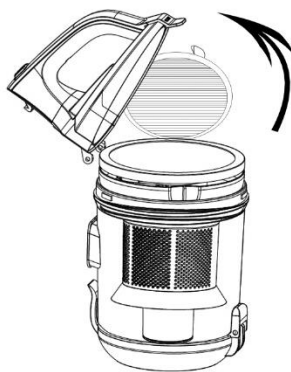
2. Шаңжинағыш контейнерді тазарту жүйесімен бірге шешіп ажыратып алыңыз, ол үшін шаңжинағыш бөлігінің қақпағын бекітуге арналған бұғаттағыш батырмасын басыңыз да, контейнерді оның тұтқасынан ұстай, өзіңізге қарай сәл ғана тартыңыз да, құлып ашылған соң - шаңжинағыш контейнерді тұтқасынан ұстай, шығарыңыз.
3. Контейнерді тұтқасынан ұстай, оның төменгі қақпағын төмен қарата қоқыс жәшігінің үстінен орнатыңыз. Шаңжинағыш контейнерді ашып, қоқыс пен шаңнан тазарту үшін, шаңжинағыш контейнердің төменгі қақпағында орналасқан бекіткіш батырмасын сәл ғана басыңыз да, шаңжинағыш контейнердің қақпағын ашыңыз, шаңжинағыш контейнердің қақпағын бұзып алмас үшін, оның төменгі қақпағында орналасқан бекіткіш батырмасын басқан кезде, оған артық күш салмаңыз. Шаңжинағыш контейнерді қоқыс пен шаңнан тазалап болған соң, оның төменгі қақпағын сарт еткізіп жабыңыз, яғни шертпек секілді сарт еткен дыбыс естілмейінше бекітіп жабыңыз.



4. Шаңжинағыш контейнердегі кіріс микросүзгісін тазарту үшін, шаңжинағыш контейнердің жоғарғы қақпағында орналасқан бекіткіш батырмасын сәл ғана басыңыз да, шаңжинағыш контейнердің қақпағын ашыңыз, шаңжинағыш контейнердің қақпағын бұзып алмас үшін, оның жоғарғы қақпағында орналасқан бекіткіш батырмасын басқан кезде, оған артық күш салмаңыз. Содан кейін шаңжинағыш контейнердегі кіріс микросүзгісін оның ілмегінен ұстап, оны жоғары қарай тартып, шаңжинағыш контейнерден шығарып алыңыз, содан соң микросүзгіні жылы ағын судың астында жақсылап жуып-шайып шығыңыз, жуу барысында сабын немесе өзге де жуғыш құралдарды немесе ағартқыш заттарды пайдаланбаңыз.

Шаңжинағыш контейнердің кіріс микросүзгісін жуып-шайып болған соң, оны жақсы желдетілетін бөлмеде, ешбір қыздырусыз табиғи жолмен, яғни бөлме температура барысында, кәдімгі қалпымен әбден құрғатыңыз (сүзгіштерді құрғату үшін қыздырып кептіретін құралдарды пайдалануға тыйым

салынады). Микросүзгіні шаңжинағыш контейнеріне ол толығымен құрғағанша орнатуға болмайды, яғни микросүзгіні дымқыл түрде шаңжинағыш контейнердің бөлігіне орнатуға тыйым салынады.



5. Шаңжинағыш контейнердің жоғарғы қақпағы жабық болған кезде, шаңжинағыш контейнердің үстіңгі қақпағындағы және шаңжинағыш стақанның жоғарғы бөлігінде орналасқан көрсеткіш оқ белгілерін басшылыққа ала отырып, шаңжинағыш контейнердің үстіңгі жағын оның төменгі жағына қатысты алғанда сағат тілі бағытына кері бағытта шағын бұрышпен бұраңыз. Шаңжинағыш стақанның қақпақ корпусына бекітілген циклондық сүзгінің кеңернеуінен төмен қарай тартып, ажыратыңыз. Шаңжинағыш контейнерді қоқыс пен шаңнан тазалап болған соң, шаңжинағыш контейнер мен циклондық сүзгінің кеңернеуін салқын ағын судың астында жуып-шайып шығыңыз, содан кейін оларды құрғақ матамен әбден құрғатып сүртіп шығыңыз немесе болме температура барысында олар толықтай құрғақ болмағанша кептіріңіз.

#### **Назар аударыңыздар!**

**Шаңсорғыштың бөлшектері мен керек-жарақтарын ыдыс жууға арналған машинада немесе кір жуғыш машинада жууға тыйым салынады және оларды фен мен қыздырғыш үтік секілді құралдырды және электр жылытқыш аспаптарды да пайдаланып құрғатуға болмайды.**

6. Шаңжинағыш контейнерінің жоғарғы бөлігін сүзгісімен бірге шаңжинағыш стақанның қақпақ корпусына орнатыңыз да, шаңжинағыш контейнерінің үстіңгі қақпағындағы және шаңжинағыш стақанның жоғарғы бөлігінде орналасқан көрсеткіш оқ белгілерін бір біріне біріктіріп қосыңыз. Шаңжинағыш контейнерінің үстіңгі қақпағын шаңжинағыш стақанына қатысты алғанда сағат тілінің бағыты бойымен шағын бұрышпен бұра айналдырып, ол тірелгенше бұраңыз. Шаңжинағыш контейнерінің кіріс және шығыс саңылаулары бір осьте орналасуы керек. Шаңжинағыш контейнерді сүзгілеу жүйесімен бірге, оның төменгі бөлігімен шаңсорғыштың корпусында орналасқан ұяшығына орнатып, оны жоғары қарай қыса сарт еткізіп орнатыңыз, яғни шертпек секілді сарт еткен дыбысы естілмейінше бұра басып, кіргізіңіз. Енді құрылғыны пайдалануға болады.

Егер де, шаңсорғыштың сору күші азайған болса, бірақ оның шаңжинағыш контейнері шаңмен толмаған жағдайда, шаңжинағыш контейнерді ашыңыз да, сүзгіш қалқаның ештеңе бітеп тұрғанжоқ па тексеріңіз. Бітеу анықталса, құрылғыны тазартуды өтінеміз.

## **Ауа өткізіп шығаратын HEPA – сүзгішті тазарту**

**Атмосфераға ауа түспес бұрын, ол ауа өткізіп шығаратын HEPA -сүзгіш арқылы соңғы тазарту үдерісінен өтеді, бұл сүзгіш құрылғының дөңгелек бөлігінде орналасқан. Бұл сүзгішті келесі жолмен тазарту қажет:**

1. Құрылғыны сөндіріп, оның электр желілік баусымын электрлік қоректендіру желісінен ажыратыңыз. Құрылғының электрмен қоректендіретін желілік баусымын желіден ажыратқан кезде, оның желілік баусымнан емес, штепсельді ашасынан ұстап ажыратыңыз. Құрылғының электр желілік баусымын орап жинаңыз, ол үшін құрылғының электр желілік баусымын автоматты түрде орап жинау батырмасын қолданыңыз. Шаңсорғыштан майысқақ құбыршегін ажыратып алыңыз. Шаңсорғышты сол дөңгелегімен өзіңізге қарай орналастырыңыз. Шаңсорғыштағы сол дөңгелектің бастырмасы - шығыс сүзгісінің қақпағы болып табылады.

2. Шығыс сүзгісінің қақпағын ашыңыз, ол үшін шығыс сүзгісінің қақпағын оның бекіткіш ілмегінен ұстап, өзіңізге қарай сәл ғана тартыңыз да, содан кейін сүзгіні сағат тілі бағытына кері бағытта шағын бұрышпен бұру арқылы шешіп алыңыз.
3. Сүзгіні салқын ағын судың астында жуып-шайып шығыңыз, жуу барысында сабын немесе өзге де жуғыш құралдарды немесе ағартқыш заттарды пайдаланбаңыз!
4. Сүзгішті ешбір қыздырусыз табиғи жолмен, яғни бөлме температура барысында, кәдімгі қалпымен 24 сағат ішінде әбден құрғақ болғанша кептіріңіз (сүзгіні құрғату үшін қыздырып кептіретін құралдарды пайдалануға тыйым салынады).
5. Ауа өткізіп шығаратын сүзгіні жинап, өз орнына орнатыңыз (егер сүзгі ауаны нашар өткізетін болса, яғни ауа сүзгіден өтіп, ауаның шығыны аз болса немесе сүзгі бүлінген болса, онда сүзгіні басқа бір жаңа түпнұсқаулық біреуіне ауыстырыңыз), содан кейін сүзгі орнатылған бөлігінің қақпағын өз орнына сарт еткізіп жабыңыз, яғни шертпек секілді сарт еткен дыбыс естілмейінше бекітіп жабыңыз.



### **Құрылғыны сақтау жөніндегі ережелері**

Электрлік құралдар қоршаған ауа температурасы плюс 40°C -тан аспайтын және салыстырмалы ылғалдығы 70%-дан жоғары емес, қышқылды және электрлік құралдар материалдарына теріс әсер ететін өзге де будың, шаңның болмауы жағдайында жабық, құрғақ әрі таза бөлмежайда сақталуы тиіс.

Шаңсорғыш құрылғыны балалардың қолы жетпейтін жерде сақтаңыз.

Құрылғының сыртқы корпусында, яғни шаңсорғыштың артқы жағында арнайы бекітпе слоттары бар, бұл құрылғының кондырмасы бар түтігін тік (вертикаль) күйінде бекітуге арналған слоттар.

### **9. Құрылғыны тасымалдау жөніндегі ережелері**

Электрлік құрылғылардың тасымалдауы нақты бір көлік түрінде әрекет ететін жүкті тасымалдау және механикаландырылған жүк тиеу-түсіру жұмыстарын қамтамасыз ететін, жүкті көлігімен тасымалдау қағидаларына сәйкес көліктің барлық жабық түрлерінде кез келген көлік құрылғыларымен жүзеге асырылады. Құрылғыны тасымалдау барысында түпнұсқалық зауыттық орама мен қаптама қорабын пайдаланыңыз.

Электрлік құрылғыларды тасымалдау барысында оларды тікелей механикалық бүлінулерден, қызудан, оған тіке күн сәулесінің, атмосфералық жауын-шашындардың түсуінен, ылғал мен агрессивті жемірлі орталар әсер етуінен қорғау шарттары қамтамасыз етілуі керек, сондай-ақ, құрылғылардың бұзылу қаупін туғызатын себептерін болдырмау үшін жоғарыда аталған әсерлердің кездейсоқ тигізу мүмкіндігін болдырмауы керек.

### **10. Құрылғыны тауар ретінде өткізу жөніндегі ережелері**

Бұл шаңсорғыш құрылғыны тауар ретінде сатып, өткізу жөніндегі ережелері белгіленген емес.

## 11. Ақауларды іздестіру және оларды жою тәсілдері

Бұл кестеде құрылғыны пайдалану барысында туындауы мүмкін, кең таралған мәселелер келтірілген. Егер өздігіңізден ақауды жоя алмасаңыз, тұтынушыларды қолдау орталығына немесе авторландырылған (өкілетті) қызмет көрсету орталығына хабарласыңыз.

Ақаулардың пайда болуы	Ақаулардың пайда болуына мүмкін себептері	Ақауларды жою тәсілдері
Құрылғы іске қосылмайды.	Электрмен қоректендіру желісінде бір мәселе туындаған немесе ток жоқ.	Құрылғының желілік баусымның айыртетігі электр желісіне дұрыс жалғасып тұрғандығына, нық қосылып тұрғанына көз жеткізіңіз, яғни оның электр желіге қосылыс сенімділігін (беріктігін) тексеріңіз.
Құрылғының сору қуаты жеткіліксіз немесе құрылғының сору күші жұмыс барысында төмендейді.	Шаңсорғыштың шаңжинағыш контейнері, оның майысқақ құбыршегі (шлангісі) немесе оның сүзгілері, не түтігі немесе оның қандай да бір қондырмаысы шаң мен қоқысқа толып, бітеліп қалған шығар.	Шаңсорғыштағы шаңжинағыш контейнері мен сүзгіштерін тазартыңыз, қажет болса шаңжинағыш контейнерін немесе сүзгілерін басқа бір жаңасына ауыстырыңыз. Құрылғыдағы майысқақ құбыршегін, оның түтігін және қондырмаысын қарап шығыңыз, оларды ештеңе бітеп тұрған жоқ па тексеріңіз, олардың ішінде қоқыстануы және бітелуі анықталса, тазартыңыз.
Жұмыс барысында электрлік разряд, яғни электрлік тоқтан айырылу байқалады және шаңсорғыштағы қондырманың корпусына шаң жабысып жиналады.	Бөлмежайдағы ауаның төмен ылғалдығы салдарынан статикалық электр пайда болды.	Бөлмежайдағы ауаны ылғалдандыру үшін оған байланысты шараларын қолдана отырып, қажетті әрекеттерді орындаңыз. Статикалық зарядтан арылу үшін жиі түрде шаңсорғыштағы қондырмасын металл заттарға жақындатыңыз.
Жұмыс барысында шаңсорғыш құрылғы кенеттен сөнеді.	Мотордың қызуы салдарынан қорғаныс құрылғысы іске қосылды.	Қызып кетудің мүмкін себептерін жойыңыз (шаңжинағыш контейнердің, сүзгіштердің, майысқақ құбыршектің және түтіктің немесе қондырмалардың бітелуі). Құрылғыны қайтадан іске қоспас бұрын, кем дегенде 30 минут уақыт бойы құрылғы толығымен суығанша күте тұрыңыз.
Құрылғының электр желілік баусымы автоматты түрде толығымен оралып жиналмайды.	Құрылғының электр желілік баусымы қатты бұралып кеткен, немесе ластанып, тазартылмаған, не мүмкін дұрыс бірқалыпты етіліп оралып жиналмаған шығар.	Құрылғының электр желілік баусымын ток көзінен ажыратыңыз, желілік баусымын толықтай шығарып, тарқатыңыз, содан кейін оны ылғалды матамен сүртіп шығыңыз да, содан кейін құрғақ шүберекпен сүртіп әбден құрғатып алыңыз да, қайтадан біркелкі етіп орап жинаңыз.
Шаңсорғышты іске қосқан соң, құрылғының жұмысы басталар кезінде шуыл дыбыс естіледі.	Мұндай әсердің болуы құрылғының қалыпты жұмыс істеуі болып саналады да, оның ақаулы екендігін және істен шыққандығын білдірмейді.	Құрылғыдан шыққан шуыл дыбыс біраз уақыттан кейін автоматты түрде өздігінен басылып, жоғалып кететеді.

**Ескертпе:** Шаңсорғыштың пайдалану мерзімі аяқталғаннан кейін, бұл электрлік құрылғыны әдеттегі тұрмыстық қалдықтармен бірге лақтырмай, оны одан әрі кәдеге жарату мақсатында, қалдықтарды қабылдаумен, қайта өңдеумен және кәдеге жаратумен айналысатын ресми пунктке өткізіңіз. Осылайша, Сіз қоршаған ортаны сақтауға өз септігіңізді тигізесіз.

## 12. Жарамсыз деп табылған тұрмыстық электрлік құрылғылар мен техникалық бұйымдарды кәдеге жарату жөніндегі талаптар

Жарамсыз деп табылған тұрмыстық электрлік құрылғылар мен техникалық бұйымдарды кәдеге жарату барысында пайда болатын қатты тұрмыстық қалдықтарын белгіленген тәртіппен және салалық нормативті құжаттары бойынша көзделген қолданыстағы ережелер мен нормаларға сәйкес, соның ішінде «Өндіріс пен тұтыну қалдықтарын орналастыру мен залалсыздандыру бойынша гигиеналық талаптар» Санитарлық-эпидемиологиялық ережелер мен нормаларға 2.1.7.1322-03 сәйкес кәдеге жарату үшін міндетті түрде жиналуы тиіс.

## 13. Құрылғының техникалық сипаттамалары

PVC 1817 – POLARIS сауда таңбасымен шығарылған тұрмыстық электрлік шаңсорғыш құрылғы

Кернеуі: 220-240 В.

Жиілігі: ~ 50 Гц.

Максималдық қуаттылығы: 1800Вт.

Шаң жинауға арналған шаңжинағыш контейнердің тиімді көлемі (сыйымдылығы): 2,5л.

Қорғаныс жіктелімі – 2.

**Ескертпе:** Өзгерістер мен жетілдіруді енгізудің ұдайы үрдісінің орын алуынан, нұсқаулық пен бұйымның арасында қандай да бір айырмашылық байқалуы мүмкін. Өндіруші, тұтынушының бұған назар аударатынына үлкен үміт артады.

## 14. Сертификаттау жөніндегі ақпарат



Бұйымның есептік жарамдылық мерзімі: 3 жыл.

Кепілдік мерзімі: 1 жыл сатып алған күннен бастап санағанда.

Құрылғының өндіріліп шығарылған күні: құрылғының техникалық төлқұжатында көрсетілген

**Өндіруші:**

**POLARIS CORPORATION LIMITED - ПОЛАРИС КОРПОРЕЙШН ЛИМИТЕД**

Блогі 1801, 18/F, Джубили Сентр, 46 Глостер Роуд, Ванчай, Гонконг

Unit 1801, 18/F, Jubilee Centre, 46 Gloucester Road, Wanchai, Hong Kong

Owner of TM Polaris - Astrata AG., Gewerbestrasse 5, Cham, canton Zug 6330, Switzerland.

Иесі ТЗ Polaris - Астрата Акционерлік қоғамы, көшесі - Гевербештрассе 5, Хам, Кантон Цуг, 6330, Швейцария.

**Зауытта:**

**Ningbo Jinlong Electric Appliance Co., Ltd - НИНГБО ДЗИНЬЛУН ЭЛЕКТРИК АППЛАЕНСЕ КО., ЛТД**

No.188 Tanjialing East Road, Yuyao, Zhejiang, China

№188 Тяньдзялин Ист Роуд, Юйяо, Чжецзян, Китай.

**Ресей аумағындағы импорттаушы:**

**«Поларис Инт» ЖШҚ**



105005, Ресей, Мәскеу қаласы, 2-ші Бауманская көшесі, 7-үй, 5- тұрғын үй құрылысы, 26-бөлме.

---

**Ресей Федерациясының және Беларусь Республикасының аумағындағы өкілетті өкілі**

«ДС-Сервис» ЖШҚ

109518, Мәскеу қаласы, Волжский желекжолы, 5-үй.

Бірыңғай анықтамалық қызметінің телефон нөмірі: 8-800-700-11-78

## 15. КЕПІЛДІК МІНДЕТТЕМЕ

**Бұйым: Тұрмыстық электрлік шаңсорғыш**

**Үлгісі: PVC 1817**

**Бұл кепілдік бұйымды сатып алған күннен 12 ай бойына әрекетте болады, және материалдар мен жұмыс істеуіне байланысты ақаулар табылған жағдайда кепілдік қызмет көрсетуді білдіреді. Бұл кепілдік келесі шарттарды сақтағанда, жарамды болып есептеледі.**

1. Кепілдік міндеттеме «POLARIS» компаниясы шығаратын барлық үлгілерге, кепілдік қызмет көрсетілетін елдердің барлығында жарамды (сатып алған жеріне қарамастан).
2. Бұйым тек қана тұрмыстық қажеттіліктерге пайдалану үшін сатып алынуы тиіс. Бұйым пайдалану бойынша нұсқаулыққа, қауіпсіздік бойынша ережелер мен талаптарды сақтай отырып, пайдаланылуы тиіс.
3. Өндірушінің міндеттемесін осы кепілдік бойынша сатушылар – өндірушінің уәкілетті дилерлері және ресми қызмет көрсететін (қызмет көрсету) орталықтар орындайды. Бұл кепілдік өндіруші құзырлық бермеген сатушылардан сатып алынған бұйымдарға таралмайды, олар тұтынушы алдында заңға сәйкес, өздігінен жауап береді.
4. Бұл кепілдік келесі жәйттердің нәтижесінде пайда болған ақауларды жөндеуге, сондай-ақ бұйымның сыртқы түрінің өзгеруіне, яғни құрылғының бетінде сыртқы өзгерістер болған жағдайда таралмайды, егер де:
  - Бұл кепілдік химиялық, механикалық немесе өзге де әсер етулер болған жағдайда, сондай-ақ, бұйымның ішіне сұйықтық төгілген жағдайда, сонымен қатар, құрт-құмырсқа немесе шыбын-шіркей секілді бөгде заттардың бұйымның ішіне түсіп кетуі, сонымен бірге, бұл ақау микроорганизмдердің, шыбын-шіркей, құрт-құмырсқа секілді жәндіктер мен зиянкестер топтарының іс-әрекет, тіршілігінің салдары нәтижесінде туындаған ақау үшін таралмайды;
  - Бұйымды тікелей мақсаты бойынша емес, дұрыс пайдаланбағанда, оның жиынтықтығына кірмейтін, қосымша керек-жарақтарын пайдаланғанда, сондай-ақ, бұйымды пайдалану жөніндегі нұсқаулықтың қауіпсіздік техникасының ережелері мен талаптарын бұза отырып, орнатқанда және пайдаланғанда;
  - Құрылғыны қалыпты пайдалану салдарынан пайда болған сыртқы өзгерістер байқалса, сондай-ақ, құрылғының функционалдық қасиетіне әсер тигізбейтін, қалыпты түрде тозған жағдайда: құралдың ішкі және сыртқы қабатының механикалық бүлінуі (металдың ішіне майысу, сызаттың түсуі, сыртқы түс түрінің өзгеруі не тіпті жоғалуы немесе қажалып бүлінуі), металл түсінің қалыпты өзгеруі, сондай-ақ, құрылғының метал бетінде құбылмалы немесе қара дақтардың пайда болуы, сонымен қатар, құрылғының жабыны бүлінген жерлеінде тоттанудың салдарынан металдың бұзылуы, яғни металдың бетінде тотқа қарсы жабыны жоқ және жабыны бар жерлерінде коррозияның орын алуы салдарынан зақымдалған болса;
  - Жарамдылық мерзімі шектеулі әрлеу бөлшектері және шам, батареялар, қорғаныс экрандары, қоқыс жинауға арналған сыйымдылықтар, белдіктер, қылшақтар, тығыздағыштар, сүзгілер тозған жағдайда, сондай-ақ, басқа да бұйымдардың бөлшектері мен бөліктері тозғанда және олардың пайдалану мерзімі шектеулі болған жағдайда;
  - Авторландырылған (өкілетті) қызмет көрсету орталықтар болып табылмайтын\* тұлғалар немесе фирмалар өндірген бұйымдардың жөндеу жұмыстарын орындаған жағдайда;

- Бұйымды тексеру барысында құрылғыда немесе оның құрастырылымда өзгерістер немесе бөгде бұзу іздері анықталған жағдайда, яғни бұйым ашылып, бөлшектеніп, қайтадан құрастырылып жиналған болса, сондай-ақ құрылғыны өзбетіңізбен жөндеген жағдайда немесе бұл пайдалану жөніндегі нұсқаулығында қарастырылмаған жөндеу жұмыстарын бөгде тұлғалардың тарапынан, яғни өкілетті қызмет көрсету орталықтар болып табылмайтын фирмалар өздігінен жүргізген болса немесе қандай да бір жөндеу жұмыстарын жүргізуге тырысқан жағдайда.
- 5. Бұл кепілдік тек талонның түпнұсқасымен, сатушы берген тауарлы чектің түпнұсқасымен және ақауы табылған бұйыммен бірге көрсеткенде ғана жарамды болмақ.
- 6. Бұл кепілдік тек жеке тұрмыстық қажеттілік үшін пайдаланылатын бұйымдарға ғана жарамды, және коммерциялық, өнеркәсіптік немесе кәсіби мақсатта қолданылатын бұйымдарға таралмайды.

POLARIS бұйымдарына кепілдік қызмет көрсету мәселелері бойынша Өзіңіздің жергілікті POLARIS ресми сатушыңызға хабарласыңыз.

**Құрылғының ақаулы екендігі анықталған жағдайда, тез арада қызмет көрсету орталығына хабарласу қажет.**

**\* Авторландырылған (өкілетті) сервистік орталықтардың мекен-жайлары Компания сайтында көре аласыз: [www.polar.ru](http://www.polar.ru).**

Жеткізуші құрылғыны тасымалдау барысында, дұрыс емес пайдалану салдарынан, сондай-ақ, модификациялау (жаңадан жасау; қайта жасау; қайта құрастыру; түрлендіру, өзгерту) құрылғының түрін өзгертіп, түрлендіру әрекетіне байланысты, немесе өздігінен жөндеу жұмысын жүргізудің нәтижесінде туындаған ақау үшін жауапты емес.