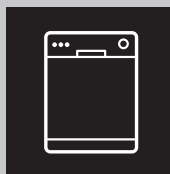


User Manual

# GETTING STARTED? EASY.



ZDT24004FA

RU Инструкция по эксплуатации  
Посудомоечная машина

# ZANUSSI

## **⚠ СВЕДЕНИЯ ПО ТЕХНИКЕ БЕЗОПАСНОСТИ**

---

Перед установкой и эксплуатацией прибора внимательно ознакомьтесь с настоящей Инструкцией. Производитель не несет ответственности за какие-либо травмы или ущерб, возникший вследствие неправильной установки или эксплуатации. Всегда храните эту Инструкцию под рукой в надежном месте для последующего использования.

### **БЕЗОПАСНОСТЬ ДЕТЕЙ И ЛИЦ С ОГРАНИЧЕННЫМИ ВОЗМОЖНОСТЯМИ**

- Данный прибор может эксплуатироваться детьми, если их возраст превышает 8 лет, и лицами с ограниченными физическими, сенсорными или умственными способностями и с недостаточным опытом или знаниями только при условии нахождения под присмотром лица, отвечающего за их безопасность, или после получения соответствующих инструкций, позволяющих им безопасно эксплуатировать электроприбор и дающих им представление об опасности, сопряженной с его эксплуатацией.
- Не позволяйте детям играть с прибором.
- Храните моющие средства вне досягаемости детей.
- Не подпускайте детей и домашних животных к прибору, когда его дверца открыта.
- Очистка и доступное пользователю техническое обслуживание прибора не должно производиться детьми без присмотра.

### **ОБЩИЕ ПРАВИЛА ТЕХНИКИ БЕЗОПАСНОСТИ**

- Прибор предназначен для домашнего бытового и аналогичного применения, например:
  - в сельских жилых домах; в помещениях, служащих кухнями для обслуживающего персонала в магазинах, офисах и на других рабочих местах;

- для использования клиентами отелей, мотелей мини-гостиниц типа «ночлег и завтрак» и других мест проживания.
- Не вносите изменения в параметры данного прибора.
- Рабочее давление воды (минимальное и максимальное) должно находиться в пределах 0.5 (0.05) / 8 (0.8) бар (МПа)
- Не превышайте максимальное количество 13 комплектов посуды.
- В случае повреждения шнура питания во избежание несчастного случая он должен быть заменен изготовителем, авторизованным сервисным центром или специалистом с аналогичной квалификацией.
- Укладывайте ножи и столовые приборы с заостренными концами в корзину для столовых приборов либо острыми концами вниз, либо в горизонтальном положении лезвиями вниз.
- Не оставляйте прибор с открытой дверцей без присмотра, чтобы случайно не наступить на дверцу.
- Перед выполнением любых операций по чистке и уходу выключите прибор и извлеките вилку сетевого шнура из розетки.
- Не используйте для чистки прибора водоразбрызгиватели высокого давления или пар.
- Если в днище прибора имеются вентиляционные отверстия, они не должны перекрываться (например, ковром).
- При подключении прибора к водопроводу должны использоваться новые поставляемые с ним комплекты шлангов. Использовать старые комплекты шлангов нельзя.

## УКАЗАНИЯ ПО БЕЗОПАСНОСТИ

---

### УСТАНОВКА

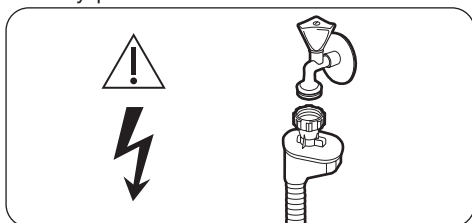


**ВНИМАНИЕ!** Установка прибора должна осуществляться только квалифицированным персоналом!

- Удалите всю упаковку.
- Не устанавливайте и не подключайте прибор, имеющий повреждения.
- Не устанавливайте и не эксплуатируйте прибор в помещениях с температурой ниже 0°C.

- Следуйте приложенным к прибору инструкциям по его установке.
- Никогда не забывайте о мерах предосторожности при его перемещении: прибор имеет большой вес. Всегда используйте защитные перчатки и закрытую обувь.
- Убедитесь, что мебель над прибором и рядом с ним надежно закреплена.

- В ходе и по окончании первого использования прибора убедитесь в отсутствии видимых утечек воды.
- Наливной шланг оснащен предохранительным клапаном и оболочкой с внутренним сетевым кабелем.



## ПОДКЛЮЧЕНИЕ К ЭЛЕКТРОСЕТИ



**ВНИМАНИЕ!** Существует риск пожара и поражения электрическим током.

- Прибор должен быть заземлен.
- Убедитесь, что параметры, указанные на табличке с техническими данными, соответствуют характеристикам электросети.
- Включайте прибор только в установленную надлежащим образом электророзетку с защитным контактом.
- Не используйте тройники и удлинители.
- Позаботьтесь о том, чтобы не повредить вилку и сетевую кабель. В случае необходимости замены сетевого шнура она должна быть выполнена нашим авторизованным сервисным центром.
- Вставляйте вилку сетевого кабеля в розетку только по окончании установки прибора. Убедитесь, что после установки прибора к вилке электропитания имеется свободный доступ.
- Для отключения прибора от электросети не тяните за кабель электропитания. Всегда беритесь за саму вилку.
- Данный прибор соответствует применимым требованиям технических регламентов ЕАЭС.
- Только для Великобритании и Ирландии. Данный прибор оснащен вилкой, рассчитанной на ток 13 А. При замене предохранителя в вилке электропитания следует использовать только предохранитель номиналом 13 А ASTA (BS 1362).



**ВНИМАНИЕ!** Опасное напряжение.

- Если наливной шланг поврежден, немедленно закройте кран подачи воды и выньте вилку сетевого шнура из розетки. Обратитесь в авторизованный сервисный центр для замены наливного шланга.

## ЭКСПЛУАТАЦИЯ

- Не садитесь и не вставайте на открытую дверцу.
- Моющие средства для посудомоечных машин представляют опасность. Следуйте правилам по безопасному обращению, приведенным на упаковке моющего средства.
- Не пейте воду и не играйте с водой из прибора.
- Не извлекайте посуду из прибора до завершения программы. На посуде может остаться некоторое количество моющего средства.
- Если открыть дверцу прибора во время выполнения программы, из него может вырваться горячий пар.
- Не помещайте на прибор, рядом с ним или внутри него легковоспламеняющиеся вещества или изделия, пропитанные легковоспламеняющимися веществами.

## СЕРВИС

- Для ремонта прибора обратитесь в авторизованный сервисный центр. Мы рекомендуем использовать только фирменные запасные части.
- При обращении в авторизованный сервисный центр будьте готовы предоставить следующие сведения, имеющиеся на табличке с техническими данными.

## ПОДКЛЮЧЕНИЕ К ВОДОПРОВОДУ

- Не повреждайте шланги для воды.
- Перед подключением к новым или давно не использовавшимся трубам, а также в случае, если производились ремонтные работы или устанавливались новые устройства (счетчики воды и т.д.) дайте воде стечь, пока она не станет прозрачной и чистой.

Модель:  
PNC (код изделия):  
Серийный номер:

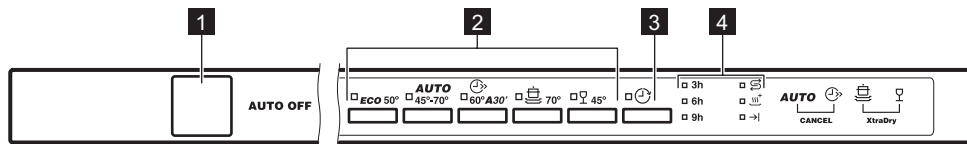
## УТИЛИЗАЦИЯ



**ВНИМАНИЕ!** Существует опасность травмы или удушья.

- Отключите прибор от электросети.
- Отрежьте и утилизируйте кабель электропитания.
- Удалите защелку дверцы, чтобы предотвратить риск ее запираания при попадании внутрь прибора детей и домашних животных.

# ПРОСТОЙ ПУСК



1 Кнопка «Вкл/Выкл»

2 Кнопки выбора программ

3 Кнопка **Delay**

4 Индикаторы

## ИНДИКАТОРЫ

Индикатор	Описание
→	Индикатор окончания.
☁ <sup>+</sup>	Индикатор XtraDry.
⊞	Индикатор отсутствия соли. Во время работы программы данный индикатор всегда погашен.

## BEAM-ON-FLOOR



Beam-on-Floor – это индикация, которая появляется на полу кухни под дверцей прибора.

- При запуске программы появляется красный световой луч, который горит на протяжении всего времени работы программы.
- По завершению программы загорается зеленый световой луч.
- В случае неисправности прибора красный световой луч мигает.



Beam-on-Floor гаснет при выключении прибора.

# ПРОГРАММЫ

Программа	Степень загрязненности Тип загрузки	Этапы программы	Показатели потребления <sup>1)</sup>		
			Продолжительность (мин)	Энергопотребление (кВт·ч)	Вода (л)
<b>ECO</b> <sup>2)</sup>	Обычная загрязненность Посуда и столовые приборы	<ul style="list-style-type: none"> <li>• Предварительная мойка</li> <li>• Мойка, 50°C</li> <li>• Ополаскивания</li> <li>• Сушка</li> </ul>	237	0.920	9.9
<b>AUTO</b> <sup>3)</sup>	Все Посуда, столовые приборы, кастрюли и сковороды	<ul style="list-style-type: none"> <li>• Предварительная мойка</li> <li>• Мойка от 45°C до 70°C</li> <li>• Ополаскивания</li> <li>• Сушка</li> </ul>	45 - 160	0.7 - 1.5	7 - 12
	Сильная загрязненность Посуда, столовые приборы, кастрюли и сковороды	<ul style="list-style-type: none"> <li>• Предварительная мойка</li> <li>• Мойка, 70°C</li> <li>• Ополаскивания</li> <li>• Сушка</li> </ul>	140 - 160	1.4 - 1.6	13-15
	Свежее загрязнение Посуда и столовые приборы	<ul style="list-style-type: none"> <li>• Мойка, 60°C или 65°C</li> <li>• Ополаскивания</li> </ul>	30	0.8	9

Программа	Степень загрязненности Тип загрузки	Этапы программы	Показатели потребления <sup>1)</sup>		
			Продолжительность (мин)	Энергопотребление (кВт·ч)	Вода (л)
☞	Обычная или небольшая загрязненность Тонкий фаянс и стекло	<ul style="list-style-type: none"> <li>• Мойка, 45°C</li> <li>• Ополаскивание</li> <li>• Сушка</li> </ul>	70 - 85	0.9 - 1.1	13 - 14

1) Указанные показатели могут изменяться в зависимости от давления и температуры воды, напряжения в электросети, выбранных режимов и количества посуды.

2) Данная программа обеспечивает наиболее эффективное использование воды и электроэнергии при мытье посуды и столовых приборов обычного уровня загрязнения. (Кроме этого, это стандартная программа для тестирующих организаций).

3) Прибор самостоятельно определяет степень загрязненности и количество посуды в корзинах, что позволяет ему автоматически регулировать температуру и потребление воды для контроля энергопотребления и продолжительности программы.

4) Данная программа позволяет вымыть посуду со свежими загрязнениями. Программа обеспечивает хорошие результаты за короткое время.

## ПАРАМЕТРЫ

### РЕЖИМ ВЫБОРА ПРОГРАММЫ

В режиме выбора программы имеется возможность задать программу мойки и войти в пользовательский режим для изменения установок прибора.

Вход в режим выбора программ:  
Нажмите на кнопку «Вкл/Выкл».

Загорится индикатор **ECO**.


Если изображение на панели управления не соответствует режиму выбора программы, выполните процедуру CANCEL.

### ПРОЦЕДУРА CANCEL

Назначение процедуры CANCEL:

- Отмена выполняющейся программы.
- Остановка обратного отсчета опции Delay.
- Возврат прибора в режим выбора программы.

Для выполнения CANCEL:

Одновременно нажмите и удерживайте **AUTO** и , пока на контрольной панели не высветится подтверждение о том, что прибор находится в режиме выбора программы.

### ПОЛЬЗОВАТЕЛЬСКИЙ РЕЖИМ


Пользовательский режим позволяет изменить следующие установки прибора:

- Настройка уровня смягчителя для воды с учетом жесткости воды.
- Включение или выключение звукового сигнала, уведомляющего об окончании работы программы.
- Включение или выключение опции AirDry.

Перед входом в пользовательский режим убедитесь, что прибор находится в режиме выбора программы.

Переключение в пользовательский режим:

Одновременно нажмите и удерживайте

**AUTO** и  в течение 3 секунд.

Замигают индикаторы **ECO**, **AUTO** и .

Поскольку прибор запоминает сохраненные установки, необходимость его настройки перед каждым циклом отсутствует.




## НАСТРОЙКА УСТРОЙСТВА ДЛЯ СМЯГЧЕНИЯ ВОДЫ

Убедитесь, что прибор находится в пользовательском режиме.

1. Нажмите **ECO**.

Индикаторы **AUTO** и  погаснут.

Индикатор **ECO** продолжит мигать.

Индикатор  начнет мигать. Количеством миганий обозначается текущая настройка

смягчителя для воды (напр., 5 миганий + пауза + 5 миганий.. = уровень 5).

2. Для изменения настройки нажмите на

**ECO**. При каждом нажатии кнопки

**ECO** увеличивает уровень на одну единицу. По достижении уровня 10 отсчет начинается с уровня 1.

3. Нажмите «Вкл/Выкл» для подтверждения и сохранения настройки.

## ТАБЛИЦА ЖЕСТКОСТИ ВОДЫ

Градусы по немецкому стандарту (°dH)	Градусы по французскому стандарту (°fH)	ммоль/л	Градусы по шкале Кларка	Уровень смягчителя для воды
47 - 50	84 - 90	8.4 - 9.0	58 - 63	10
43 - 46	76 - 83	7.6 - 8.3	53 - 57	9
37 - 42	65 - 75	6.5 - 7.5	46 - 52	8
29 - 36	51 - 64	5.1 - 6.4	36 - 45	7
23 - 28	40 - 50	4.0 - 5.0	28 - 35	6
19 - 22	33 - 39	3.3 - 3.9	23 - 27	5 1)
15 - 18	26 - 32	2.6 - 3.2	18 - 22	4
11 - 14	19 - 25	1.9 - 2.5	13 - 17	3
4 - 10	7 - 18	0.7 - 1.8	5 - 12	2
<4	<7	<0.7	< 5	1 2)

1) Заводские установки

2) Не используйте соль при таком уровне.


## ВКЛЮЧЕНИЕ ЗВУКОВОГО СИГНАЛА ПО ОКОНЧАНИИ РАБОТЫ ПРОГРАММЫ

Убедитесь, что прибор находится в пользовательском режиме.

1. Нажмите **AUTO**.

Индикаторы **ECO** и  погаснут.

Индикатор **AUTO** продолжит мигать.

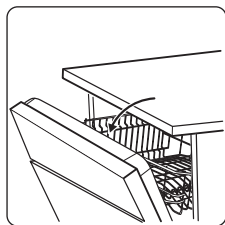
Индикатор  отображает текущую настройку. Если он горит, значит, звуковая сигнализация включена. Если он не горит, значит, звуковая сигнализация выключена.

2. Для изменения настройки нажмите на **AUTO**.


3. Нажмите «Вкл/Выкл» для подтверждения и сохранения настройки.

## ВЫКЛЮЧЕНИЕ AIRDRY

AirDry улучшает результаты сушки с одновременным понижением энергопотребления.





В ходе этапа сушки прибор приоткрывает дверцу. После этого дверца остается приоткрытой.

По умолчанию опция AirDry используется со всеми программами за исключением  (если это применимо), но ее можно отключить. Убедитесь, что прибор находится в пользовательском режиме.

1. Нажмите .

Индикаторы **ECO** и **AUTO** погаснут.

Индикатор  продолжит мигать.

Индикатор  отображает текущую настройку. Если он горит, значит опция AirDry включена; если не горит, значит, опция AirDry выключена.

2. Для изменения настройки нажмите на .

3. Нажмите «Вкл/Выкл» для подтверждения и сохранения настройки.



**ПРЕДУПРЕЖДЕНИЕ** Если к прибору имеют доступ дети, рекомендуется отменить функцию AirDry, так как открытие дверцы может представлять опасность.

## ПЕРЕД ПЕРВЫМ ИСПОЛЬЗОВАНИЕМ

1. Убедитесь, что установленные настройки смягчителя для воды соответствуют уровню жесткости поставляемой Вам воды. В противном случае произведите настройку смягчителя для воды.
2. Наполните емкость для соли.
3. Наполните дозатор ополаскивателя.
4. Откройте вентиль подачи воды.
5. Запустите программу, чтобы избавиться от загрязнений, которые могли остаться в приборе после его производства. Не используйте моющее средство и не загружайте посуду в корзины.

После запуска программы прибору может потребоваться до 5 минут для «зарядки» ионообменной смолы в устройстве для

смягчения воды. При этом кажется, что прибор не работает. Этап мойки начнется, как только данная процедура будет завершена. Данная процедура повторяется с определенной периодичностью.

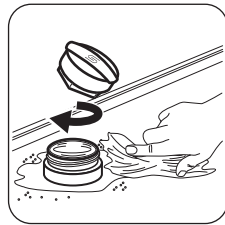
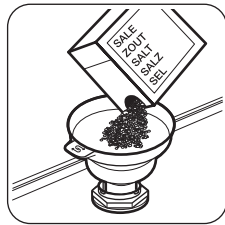
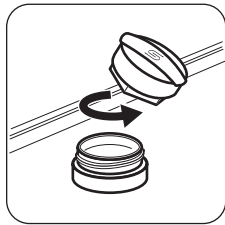
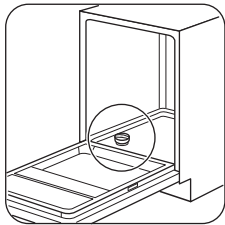
### ЕМКОСТЬ ДЛЯ СОЛИ



**ПРЕДУПРЕЖДЕНИЕ** Применяйте только крупную соль, предназначенную посудомоечных машин. Мелкая соль повышает риск коррозии.

Соль используется для «зарядки» ионообменной смолы в смягчителе для воды и обеспечения хороших результатов мытья в ходе ежедневного использования.

### Добавление соли

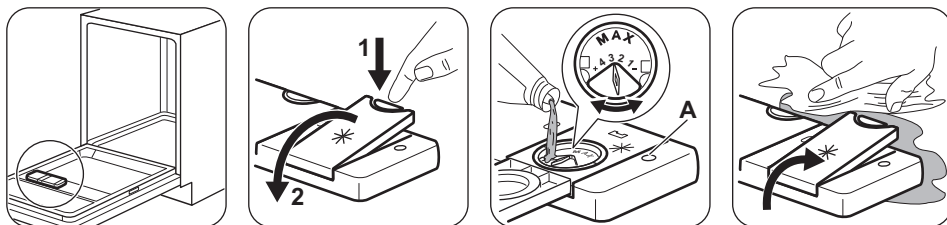


Перед первым использованием налейте в емкость для соли один литр воды.



**ПРЕДУПРЕЖДЕНИЕ** При заполнении емкости для соли из нее может вытечь вода с солью. Для предотвращения коррозии сразу после наполнения емкости для соли запустите какую-либо программу.

### ДОБАВЛЕНИЕ ОПОЛАСКИВАТЕЛЯ

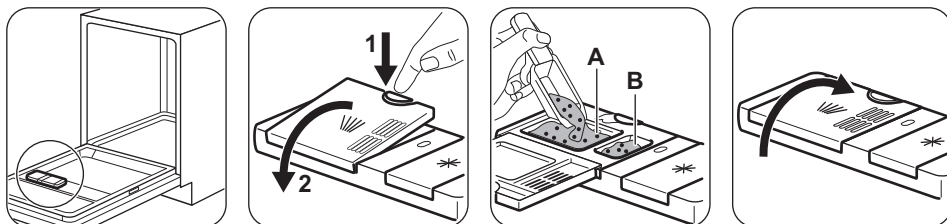


Дозатор ополаскивателя способствует высушиванию посуды без образования потеков и пятен. Он автоматически срабатывает на этапе ополаскивания горячей водой. Когда становится виден индикатор (А), заливайте в дозатор ополаскиватель.

## ЕЖЕДНЕВНОЕ ИСПОЛЬЗОВАНИЕ

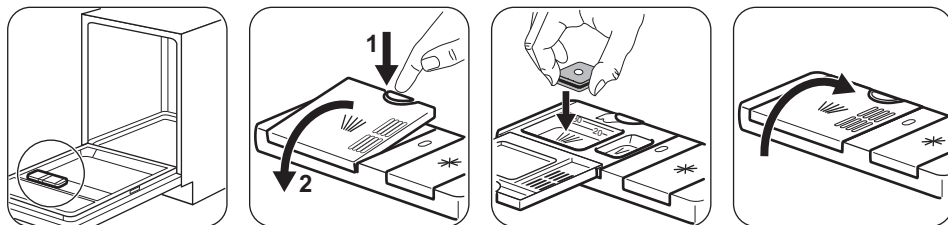
1. Откройте вентиль подачи воды.
  2. Включите прибор нажатием на кнопку «Вкл/Выкл».
  3. Загрузите корзины.
  4. Добавьте моющее средство.
  5. Выберите подходящую программу мойки в соответствии с типом загрузки и степенью ее загрязненности.
- Убедитесь, что прибор находится в режиме выбора программы.
- Если горит индикатор отсутствия соли, наполните емкость для соли.

### ДОБАВЛЕНИЕ МОЮЩЕГО СРЕДСТВА



Если в программе мойки предусмотрен этап предварительной мойки, добавьте немного моющего средства в отделение В.

## ДОБАВЛЕНИЕ ТАБЛЕТКИРОВАННОГО МОЮЩЕГО СРЕДСТВА



- Установите уровень смягчителя для воды на минимальное значение.

## НАСТРОЙКА И ЗАПУСК ПРОГРАММЫ

### Функция AUTO OFF

Данная функция уменьшает энергопотребление, автоматически выключая прибор, если он не работает.

Функция срабатывает при следующих условиях:

- Через 5 минут по окончании программы.
- Через пять минут, если программа не была запущена.

### Запуск программы

1. Откройте дверцу прибора и оставьте ее приоткрыто.
2. Включите прибор нажатием на «Вкл/Выкл». Убедитесь, что прибор находится в режиме выбора программы.
3. Выберите программу на панели управления нажатием на кнопку требуемой программы.

Загорится соответствующий индикатор программы.

4. Закройте дверцу прибора для запуска программы.


Прибор начнет работу.


### Запуск программы с опцией Delay


Убедитесь, что прибор включен и находится в режиме выбора программы.

1. Выберите программу на панели управления.

Загорится соответствующий индикатор программы.

2. Нажмите на кнопку  для отсрочки запуска программы.

Загорится индикатор .



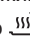
3. Продолжайте нажимать , увеличивая время обратного отсчета (3, 6 или 9 часов).

Соответствующий индикатор на панели управления обозначит продолжительность обратного отсчета.

4. Закройте дверцу прибора для запуска обратного отсчета.

По окончании обратного отсчета произойдет автоматический запуск программы.

### Включение XtraDry

Одновременно нажмите и удерживайте  и , пока не загорится индикатор .

Если выбранный режим нельзя использовать с данной программой, соответствующий индикатор не загорится или быстро замигает на несколько секунд, а затем погаснет.

### Открытие дверцы во время работы прибора

Открытие дверцы во время выполнения программы приводит к остановке работы прибора. Это может повлиять на показатели энергопотребления и на продолжительность программы. При закрывании дверцы прибор продолжает работу с момента, на котором она была прервана.



Если открыть дверцу во время фазы сушки до того, как AirDry автоматически ее откроет, выполнение программы завершится через 30 секунд.



Если закрыть дверцу после того, как AirDry автоматически ее откроет в ходе выполнения фазы сушки, выполнение программы завершится через 3 минуты.



Не пытайтесь закрыть дверцу прибора в течение 2 минут после того как AirDry автоматически ее откроет; это может привести к повреждению прибора.

### Окончание программы

По завершении программы высвечивается индикатор →|.

## ПОЛЕЗНЫЕ СОВЕТЫ

### ОБЩИЕ ПОЛОЖЕНИЯ

Приведенные ниже рекомендации обеспечат оптимальные результаты мытья и сушки в ходе каждодневного использования прибора, а также позволят защитить окружающую среду.

- Крупные остатки пищи с тарелок выбрасывайте в мусорное ведро.
- Не производите предварительное ополаскивание посуды вручную. При необходимости используйте программу предварительной мойки (если таковая имеется) или выбирайте программу с этапом предварительной мойки.
- Всегда используйте все пространство корзины.
- При загрузке прибора убедитесь, что вода из разбрызгивателей сможет полностью достичь и вымыть всю посуду. Предметы посуды не должны касаться или перекрывать друг друга.
- Можно использовать средство для посудомоечных машин, ополаскиватель и соль отдельно или в виде таблетированного моющего средства (напр., «3 в 1», «4 в 1», «Все в одном»). Следуйте указаниям, приведенным на упаковке.
- Выберите программу в соответствии с типом загрузки и степенью ее загрязненности. Программа ECO обеспечивает наиболее практичное потребление воды и энергии при мытье посуды и столовых приборов обычного уровня загрязнения.

### СМЯГЧИТЕЛЬ ДЛЯ ВОДЫ

Смягчитель для воды удаляет из подаваемой в прибор воды минералы, которые в противном случае могли бы оказать вредное влияние на результаты мойки и на сам прибор.

1. Выключите прибор нажатием на кнопку «Вкл/Выкл» или дождитесь, пока функция AUTO OFF не выключит прибор. Открывание дверцы до выполнения AUTO OFF приводит к автоматическому выключению прибора.
2. Закройте водопроводный вентиль.

Чем больше в воде содержится таких минералов, тем выше жесткость воды. Жесткость воды измеряется в соответствующих единицах.

Устройство для смягчения воды необходимо настроить в соответствии с уровнем жесткости воды, используемой в Вашем регионе. Информацию о жесткости воды в Вашем регионе можно получить в местной службе водоснабжения. Для получения хороших результатов мойки важно правильно выбрать уровень настройки смягчителя для воды.

### ИСПОЛЬЗОВАНИЕ СОЛИ, ОПОЛАСКИВАТЕЛЯ И МОЮЩЕГО СРЕДСТВА

- Используйте только соль, ополаскиватель и моющее средство для посудомоечных машин. Другие продукты могут привести к повреждению прибора.
- В регионах с жесткой и очень жесткой водой для достижения оптимальных результатов мойки и сушки рекомендуется использовать обычное моющее средство (порошок, гель или таблетки без дополнительных составляющих), и отдельно – ополаскиватель и соль.
- Не реже одного раза в месяц запускайте прибор с очищающим средством, специально предназначенным для этой цели.
- Таблетированные моющие средства не успевают полностью раствориться при использовании коротких программ. Для того, чтобы избежать образование на посуде осадка из моющего средства, рекомендуется использовать таблетки с длинными программами.
- Не превышайте указанную дозировку моющего средства. См. инструкции на упаковке моющего средства.

## ЧТО ДЕЛАТЬ, ЕСЛИ НЕОБХОДИМО ПРЕКРАТИТЬ ИСПОЛЬЗОВАТЬ ТАБЛЕТИРОВАННОЕ МОЮЩЕЕ СРЕДСТВО

Прежде чем перейти к использованию моющего средства, соли и ополаскивателя по отдельности выполните следующую процедуру.

1. Установите максимальный уровень смягчителя для воды.
2. Убедитесь, что емкость для соли и дозатор ополаскивателя заполнены.
3. Запустите самую короткую программу, содержащую этап ополаскивания. Не добавляйте моющее средство и не загружайте корзины.
4. Когда программа будет завершена, скорректируйте уровень жесткости смягчителя для воды в соответствии с жесткостью воды в Вашем регионе.
5. Задайте дозировку ополаскивателя.
6. Включите уведомление о том, что дозатор ополаскивателя пуст.

### ЗАГРУЗКА КОРЗИН

- Используйте прибор только для мытья принадлежностей, пригодных для мытья в посудомоечных машинах.
- Не загружайте в прибор изделия из дерева, кости, алюминия, олова и меди.
- Не помещайте в прибор предметы, которые могут впитывать воду (губки, бытовые ткани).
- Удалите остатки пищи с посуды.
- Размягчите пригоревшие остатки пищи на посуде.
- Загружайте полые предметы (чашки, стаканы и сковороды) отверстием вниз.
- Убедитесь, что столовые приборы и тарелки не слиплись. Размещайте ложки

вперемежку с другими столовыми приборами.

- Проверьте, чтобы стаканы не соприкасались друг с другом.
- Загружайте мелкие предметы в корзину для столовых приборов.
- Легкие предметы кладывайте в верхнюю корзину. Убедитесь, что посуда не двигается.
- Прежде чем запускать программу, убедитесь, что разбрызгиватель может свободно вращаться.

### ПЕРЕД ЗАПУСКОМ ПРОГРАММЫ

Убедитесь, что:

- Фильтры очищены и установлены должным образом.
- Крышка емкости для соли плотно закрыта.
- Разбрызгиватели не засорены.
- Посудомоечная машина заправлена солью и ополаскивателем (если не используется таблетированное моющее средство).
- Посуда правильно загружена в корзины.
- Выбранная программа соответствует типу посуды и степени ее загрязненности.
- Использовано подходящее количество моющего средства.

### РАЗГРУЗКА КОРЗИН

1. Прежде чем доставать посуду из прибора, дайте ей остыть. Горячую посуду легко повредить.
2. Вначале вынимайте посуду из нижней корзины, потом - из верхней.



По окончании программы на стенках и дверце прибора может оставаться вода.

## УХОД И ОЧИСТКА

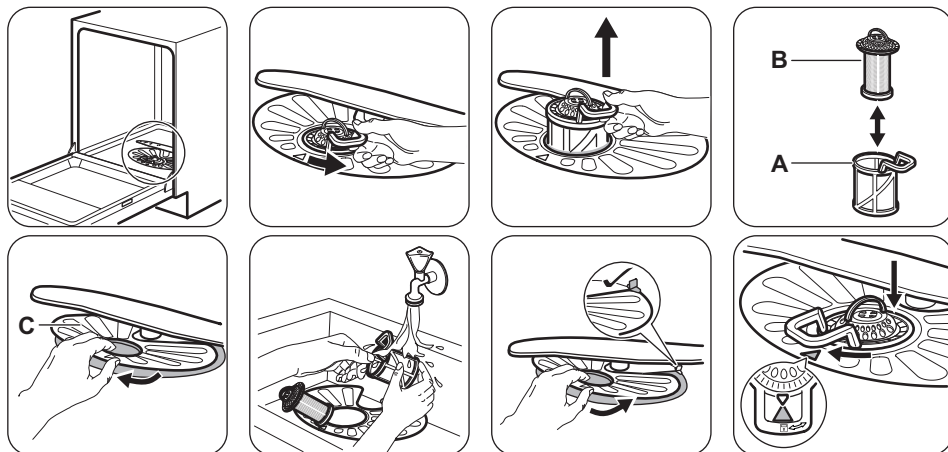


**ВНИМАНИЕ!** Перед выполнением операций по чистке и уходу выключите прибор и извлеките вилку сетевого шнура из розетки.



Грязные фильтры засоренность разбрызгивателей приводит к ухудшению качества мойки. Периодически проверяйте состояние фильтров и, при необходимости, проводите их очистку.

## ОЧИСТКА ФИЛЬТРОВ



- Убедитесь, что внутри или по краям отстойника нет остатков пищи или других загрязнений.
- Установите его обратно в фильтр (C). Убедитесь, что он установлен правильно – под двумя направляющими.
- Соберите фильтры (A) и (B).
- Установите фильтр (A) в плоский фильтр (C). Поверните по часовой стрелке до щелчка.



Неверная установка фильтров может привести к неудовлетворительным результатам мойки и повреждению прибора.

## ЧИСТКА РАЗБРЫЗГИВАТЕЛЕЙ

Не снимайте разбрызгиватели. Если отверстия разбрызгивателей засорились, удалите частицы грязи с помощью предмета с тонким кончиком (зубочисткой).

## ОЧИСТКА НАРУЖНЫХ ПОВЕРХНОСТЕЙ

- Протирайте прибор мягкой влажной тряпкой.
- Используйте только нейтральные моющие средства.
- Не используйте абразивные средства, царапающие губки и растворители.

## ЧИСТКА ВНУТРЕННИХ ЧАСТЕЙ

- Тщательно очистите прибор, включая резиновый уплотнитель дверцы, мягкой влажной тряпкой.

- При регулярном использовании программ с малой продолжительностью внутри прибора могут откладываться наслоения жира и накипи. Во избежание этого рекомендуется не реже 2 раз в месяц запускать программы с большой продолжительностью.
- Для обеспечения оптимального уровня производительности прибора рекомендуется раз в месяц использовать специализированное средство для очистки посудомоечных машин. Точно следуйте инструкциям на упаковке продуктов.

## ПОИСК И УСТРАНЕНИЕ НЕИСПРАВНОСТЕЙ

Если прибор не запускается или останавливается во время работы, перед обращением в авторизованный сервисный

центр убедитесь, что разрешить проблему самостоятельно при помощи информации, приведенной в Таблице, не удастся.



**ВНИМАНИЕ!** Произведенный ненадлежащим образом ремонт может представлять серьезный риск для безопасности потребителя. Все ремонтные работы должны производиться квалифицированным персоналом.

В случае ряда неисправностей прерывистое мигание индикатора окончания обозначает характер неисправности.

**Большинство возможных неполадок могут быть устранены без обращения в авторизованный сервисный центр.**

Неисправность и код неисправности	Возможная причина неисправности и способ ее устранения
Прибор не включается.	<ul style="list-style-type: none"><li>• Убедитесь, что вилка сетевого шнура вставлена в розетку электропитания.</li><li>• Убедитесь, что предохранитель на электроцифре не поврежден.</li></ul>
Программа не запускается.	<ul style="list-style-type: none"><li>• Убедитесь, что дверца прибора закрыта.</li><li>• Если задана функция «Отсрочка пуска», отмените ее или дождитесь окончания обратного отсчета.</li><li>• Прибор приступил к процедуре «зарядки» смолы внутри смягчителя для воды. Продолжительность данной процедуры составляет приблизительно 5 минут.</li></ul>
В прибор не поступает вода. <ul style="list-style-type: none"><li>• Одинарное мигание индикатора окончания цикла перемежается с паузой.</li><li>• Периодически выдается 1 звуковой сигнал.</li></ul>	<ul style="list-style-type: none"><li>• Убедитесь, что водопроводный кран открыт.</li><li>• Убедитесь, что давление в водопроводной сети не понижено. Для получения сведений об этом обратитесь в местную службу водоснабжения.</li><li>• Убедитесь, что водопроводный кран не засорен.</li><li>• Убедитесь, что фильтр наливного шланга не засорен.</li><li>• Убедитесь, что наливной шланг не перекручен и не передавлен.</li></ul>
Прибор не сливает воду. <ul style="list-style-type: none"><li>• Два мигания индикатора окончания цикла перемежаются с паузой.</li><li>• Периодически выдаются 2 звуковых сигнала.</li></ul>	<ul style="list-style-type: none"><li>• Убедитесь, что сливная труба не засорена.</li><li>• Убедитесь, что сливной шланг не перекручен и не передавлен.</li></ul>
Сработала система защиты от перелива. <ul style="list-style-type: none"><li>• Три мигания индикатора окончания цикла перемежаются с паузой.</li><li>• Периодически выдаются 3 звуковых сигнала.</li></ul>	<ul style="list-style-type: none"><li>• Закройте водопроводный вентиль и обратитесь в авторизованный сервисный центр.</li></ul>
Во время выполнения цикла прибор останавливает и возобновляет работу чаще обычного.	<ul style="list-style-type: none"><li>• Это нормально. Так обеспечиваются оптимальные результаты мойки и экономия электроэнергии.</li></ul>



Неисправность и код неисправности	Возможная причина неисправности и способ ее устранения
Программа выполняется слишком долго.	<ul style="list-style-type: none"> <li>• Если выбран режим «Отсрочка пуска», отмените его или дождитесь окончания обратного отсчета.</li> </ul>
Имеется небольшая утечка со стороны дверцы прибора.	<ul style="list-style-type: none"> <li>• Прибор не выровнен. Слегка вывинтите или завинтите регулировочные ножки (если предусмотрено в данной модели).</li> <li>• Дверца прибора находится не по центру внутренней камеры. Отрегулируйте заднюю ножку (если подобная регулировка доступна).</li> </ul>
Дверца прибора закрывается с трудом.	<ul style="list-style-type: none"> <li>• Прибор не выровнен. Слегка вывинтите или завинтите регулировочные ножки (если предусмотрено в данной модели).</li> <li>• Столовые приборы частично выступают за пределы корзин.</li> </ul>
Изнутри прибора доносится дребезжание или стук.	<ul style="list-style-type: none"> <li>• Столовые приборы размещены в корзинах ненадлежащим образом. Сверяйтесь с брошюрой, описывающей загрузку корзин.</li> <li>• Убедитесь, что разбрызгиватели свободно вращаются.</li> </ul>
Работа прибора приводит к срабатыванию электропредохранителя.	<ul style="list-style-type: none"> <li>• Создаваемая одновременной работой ряда приборов нагрузка превышает допустимую. Проверьте значение разрешенной нагрузки розетки и максимальную нагрузку счетчика, или выключите один из работающих приборов.</li> <li>• Повреждение в электрической цепи внутри прибора. Обратитесь в авторизованный сервисный центр.</li> </ul>



Другие возможные причины приведены в Главах **«Перед первым использованием»**, **«Ежедневное использование»** и **«Указания и рекомендации»**.

Проверив прибор, выключите и включите прибор. Если неисправность появится снова,

обратитесь в авторизованный сервисный центр.

Если коды неисправности не описаны в таблице, обратитесь в авторизованный сервисный центр.

## РЕЗУЛЬТАТЫ МОЙКИ И СУШКИ НЕУДОВЛЕТВОРИТЕЛЬНЫ

Неисправность	Возможная причина неисправности и способ ее устранения
Неудовлетворительные результаты мойки.	<ul style="list-style-type: none"> <li>• См. Главы <b>«Ежедневное использование»</b>, <b>«Указания и рекомендации»</b> и брошюру, описывающую загрузку корзин.</li> <li>• Используйте программы более интенсивной мойки.</li> <li>• Произведите очистку разбрызгивателя и фильтра. См. Главу <b>«Уход и очистка»</b>.</li> </ul>
Неудовлетворительные результаты сушки.	<ul style="list-style-type: none"> <li>• Столовые приборы слишком долго находились в закрытом приборе.</li> <li>• Ополаскиватель отсутствует, или дозировка ополаскивателя слишком мала. Установите более высокую дозировку ополаскивателя.</li> <li>• Возможно, предметы из пластика потребуются вытереть полотенцем.</li> <li>• Для оптимальных результатов сушки включите опцию XtraDry и задайте AirDry.</li> <li>• Рекомендуется постоянно использовать ополаскиватель – даже в сочетании с таблетированным моющим средством.</li> </ul>
Имеются белесые потеки или синеватый налет на стеклянной посуде и тарелках.	<ul style="list-style-type: none"> <li>• Слишком большое количество выдаваемого ополаскивателя. Уменьшите уровень дозатора ополаскивателя.</li> <li>• Было добавлено слишком большое количество моющего средства.</li> </ul>
Имеются пятна и потеки на стекле и посуде.	<ul style="list-style-type: none"> <li>• Недостаточное количество выдаваемого ополаскивателя. Повысьте уровень дозатора ополаскивателя.</li> <li>• Причиной может быть качество ополаскивателя.</li> </ul>
Посуда остается влажной.	<ul style="list-style-type: none"> <li>• Для оптимальных результатов сушки включите опцию XtraDry и задайте AirDry.</li> <li>• В программе отсутствует этап сушки, или в ней предусмотрен этап сушки при низкой температуре.</li> <li>• Дозатор ополаскивателя пуст.</li> <li>• Причиной может быть качество ополаскивателя.</li> <li>• Причиной может быть качество таблетированного моющего средства. Попробуйте таблетки другого производителя или включите дозатор ополаскивателя и используйте ополаскиватель одновременно с таблетированным моющим средством.</li> </ul>
Внутри прибора имеется влага.	<ul style="list-style-type: none"> <li>• Это не является признаком неисправности прибора. Данное явление вызвано содержащейся в воздухе влагой, которая конденсируется на стенках.</li> </ul>
Необычно сильное пенообразование в ходе мойки.	<ul style="list-style-type: none"> <li>• Используйте только моющие средства для посудомоечных машин.</li> <li>• Имеется утечка ополаскивателя из дозатора ополаскивателя. Обратитесь в авторизованный сервисный центр.</li> </ul>

Неисправность	Возможная причина неисправности и способ ее устранения
На столовых приборах имеются следы ржавчины.	<ul style="list-style-type: none"> <li>• В воде, используемой для мойки, слишком высоко содержание солей. См. Главу «<b>Смягчитель для воды</b>».</li> <li>• Столовые приборы из серебра и нержавеющей стали оказались рядом друг с другом. Избегайте ситуаций, в которых изделия из серебра и нержавеющей стали могли бы оказаться рядом друг с другом.</li> </ul>
По окончании программы в дозаторе находятся остатки моющего средства.	<ul style="list-style-type: none"> <li>• Таблетированное моющее средство застряло в дозаторе и не было полностью вымыто водой.</li> <li>• Моющее средство вымывается из дозатора не полностью. Убедитесь, что разбрызгиватель не засорен и не заблокирован.</li> <li>• Убедитесь, что изделия в корзинах не препятствуют открыванию крышки дозатора моющего средства.</li> </ul>
Внутри прибора присутствует неприятный запах.	<ul style="list-style-type: none"> <li>• См. «<b>Чистка внутренних частей</b>».</li> </ul>
На столовых приборах, внутренней камере и внутренней стороне дверцы имеется известковый налет.	<ul style="list-style-type: none"> <li>• Низкий уровень соли; проверьте индикатор наличия соли.</li> <li>• Крышка емкости для соли закрыта неплотно.</li> <li>• Водопроводная вода имеет высокую жесткость. См. Главу «<b>Смягчитель для воды</b>».</li> <li>• Используйте соль и выполняйте регенерацию смягчителя для воды даже при использовании универсального таблетированного средства. См. Главу «<b>Смягчитель для воды</b>».</li> <li>• Если известковые отложения по-прежнему не исчезают, произведите очистку прибора при помощи специально предназначенных для этого очищающих средств.</li> <li>• Попробуйте другое моющее средство.</li> <li>• Обратитесь к производителю моющего средства.</li> </ul>
Сколы, обесцвечивание или помутнение столовых приборов.	<ul style="list-style-type: none"> <li>• Мойте в приборе только посуду, пригодную для мытья в посудомоечных машинах.</li> <li>• Будьте внимательны при загрузке и разгрузке корзины. Сверяйтесь с брошюрой, описывающей загрузку корзин.</li> <li>• Деликатные предметы укладывайте в верхнюю корзину.</li> </ul>



Другие возможные причины приведены в Главах «**Перед первым использованием**», «**Ежедневное использование**» и «**Указания и рекомендации**».

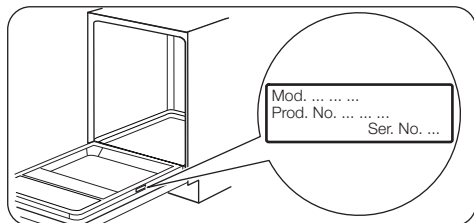
# ТЕХНИЧЕСКИЕ ДАННЫЕ

Габаритные размеры	Ширина / высота / глубина (мм)	596 / 818 - 898 / 550
Подключение к электросети <sup>1)</sup>	Напряжение (В)	220 - 240
	Частота (Гц)	50
Давление в водопроводной сети	Мин. / макс. бар (МПа)	0.5 (0.05) / 8 (0.8)
Водоснабжение	Холодная или горячая вода <sup>2)</sup>	макс. 60°C
Вместимость	Комплектов посуды	13
Потребляемая мощность	При оставлении во включенном состоянии (Вт)	5.0
Потребляемая мощность	В отключенном состоянии (Вт)	0.50

1) Другие значения приведены в табличке с техническими данными.

2) Если горячая вода подается из системы, использующей альтернативный источник энергии (например, солнечные панели или ветрогенераторы), подключайте машину к водопроводу горячей воды, чтобы снизить потребление энергии.

## ТАБЛИЧКА С ТЕХНИЧЕСКИМИ ДАННЫМИ



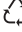
## ИНФОРМАЦИЯ ДЛЯ ТЕСТИРУЮЩИХ ОРГАНИЗАЦИЙ


Для запроса всей информации, необходимой для тестирования производительности, обращайтесь по электронной почте:

**info.test@dishwasher-production.com**

Запишите номер изделия (PNC), который находится на табличке с техническими данными.

# ОХРАНА ОКРУЖАЮЩЕЙ СРЕДЫ

Материалы с символом  следует сдавать на переработку. Положите упаковку в соответствующие контейнеры для сбора вторичного сырья. Принимая участие в переработке старого электробытового оборудования, Вы помогаете защитить окружающую среду и здоровье человека. Не

выбрасывайте вместе с бытовыми отходами бытовую технику, помеченную символом . Доставьте изделие на местное предприятие по переработке вторичного сырья или обратитесь в свое муниципальное управление.



Класс энергетической эффективности в Российской Федерации: А

Дата изготовления изделия указана в его серийном номере, где первая цифра номера соответствует последней цифре года изготовления, а вторая и третья цифры – порядковому номеру недели. Например, серийный номер 84512345 означает, что изделие изготовлено на сорок пятой неделе 2018 года.

Изготовитель: Electrolux Appliances AB, St. Göransgatan 143, 105 45 Stockholm, Швеция

Импортер и уполномоченная изготовителем организация:

ООО "Электролюкс Рус", Кожевнический проезд 1, 115114, Москва, тел.: 8-800-200-3589

Изготовлено в Польше





[WWW.ZANUSSI.COM/SHOP](http://WWW.ZANUSSI.COM/SHOP)



CE EAC

156937070-A-202019