

# БЛЕНДЕР

# ARESA®



**Модель  
AR-1113**

## **РУКОВОДСТВО ПО ЭКСПЛУАТАЦИИ**

**Спасибо за приобретение нашей продукции.  
Убедитесь, что в гарантийном талоне поставлены штамп  
магазина, подпись и дата продажи.**



Пожалуйста, внимательно прочтите руководство перед тем, как приступить к эксплуатации блендера. Сохраняйте инструкцию, она может понадобиться Вам в будущем.

### При покупке блендера соблюдайте следующие правила:

- Проверьте комплектность товара.
- Убедитесь в отсутствии механических повреждений на изделиях, входящих в комплект поставки.
- Сохраняйте товарный (кассовый) чек и гарантийный талон на изделие до конца гарантийного срока эксплуатации.

Данный блендер изготовлен в соответствии с современными технологиями. Он обладает изящным дизайном, полнотой функций, является удобным и безопасным в использовании.

Прибор предназначен для измельчения пищи, приготовления эмульсий, пюре, взбивания напитков, муссов и т. п. Для использования в домашнем хозяйстве, не подходит для промышленного использования.

**Важно!** Блендер, приобретенный в холодное время года, во избежание выхода из строя, до включения в электросеть необходимо выдержать не менее четырех часов при комнатной температуре.

## Комплектность

№п/п	Наименование	Кол-во, шт.
1	Моторная часть блендера	1
2	Насадка погружной блендер	1
3	Насадка венчик	1
4	Редуктор чоппера	1
5	Чаша чоппера	1
6	Нож для измельчения	1
7	Мерный стакан	1
8	Гарантийный талон	1
9	Руководство по эксплуатации	1
10	Упаковочная коробка	1

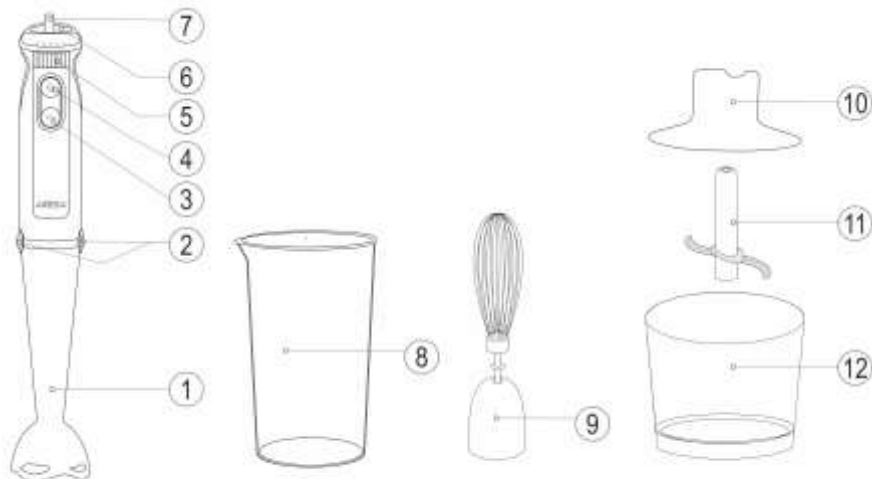
## Технические характеристики

Параметры	Значение
Номинальное напряжение, В	220-240
Номинальная частота тока, Гц	50
Номинальная потребляемая мощность, Вт	800

Срок службы – 3 года

Гарантийный срок – 12 месяцев

## Обозначение составных частей



1. Насадка погружной блендер
2. Фиксатор-зажим для насадок
3. Функция «Турбо» - максимальное увеличение скорости
4. Кнопка включения скорости
5. Регулятор скорости вращения
6. Петля для подвешивания
7. Сетевой шнур
8. Мерный стакан
9. Насадка венчик
10. Редуктор чоппера
11. Нож для измельчения
12. Чаша чоппера

## Меры предосторожности при эксплуатации

- Внимательно прочитайте данную инструкцию перед эксплуатацией прибора во избежание поломок при использовании. Неправильное обращение может привести к поломке изделия, нанести материальный ущерб или причинить вред здоровью пользователя.
- Перед первоначальным включением проверьте, соответствуют ли технические характеристики изделия параметрам электросети.
- Прибор не предназначен для использования лицами (включая детей) с пониженными физическими, чувственными или умственными способностями, или при отсутствии у них опыта или знаний, если они не находятся под контролем или не проинструктированы об использовании прибора лицом, ответственным за их безопасность.
- Не используйте прибор, если поврежден шнур или штепсельная вилка, а

также, если поврежден или неисправен сам прибор. Отнесите его в сервисный центр. Ремонт прибора должен осуществляться только в авторизованном сервисном центре. Не ремонтируйте прибор самостоятельно.

- Не тяните за сетевой шнур, не наматывайте его на корпус устройства и не перекручивайте его.
- Во избежание удара электрическим током не погружайте корпус прибора в воду или другие жидкости. Если прибор упал в воду, не касайтесь воды! Немедленно отсоедините прибор от сети и только после этого достаньте его. Обратитесь в сервисный центр для осмотра или ремонта изделия.
- Не допускайте свисания электрического шнура с края стола или над горячими поверхностями.
- Не беритесь за сетевой шнур мокрыми руками.
- Отключайте прибор от сети, если Вы им не пользуетесь, а также, если хотите снять или добавить аксессуары и перед чисткой. Не оставляйте прибор включенным.
- Не используйте прибор в целях, не предусмотренных инструкцией.
- Не помещайте прибор, а также его комплектующие в посудомоечную машину.
- Не допускайте детей к использованию блендера или его частей.
- Будьте предельно внимательны, если рядом с работающим прибором находятся дети.
- Не используйте прибор вблизи горячих поверхностей.
- Не допускайте соприкосновения с движущимися частями прибора.
- Перед использованием прибора убедитесь в правильности установки составных частей блендера.
- Перед разборкой убедитесь, что мотор полностью остановился.
- Не используйте принадлежности, не входящие в комплект поставки.
- Металлические ножи очень острые, будьте предельно осторожны при обращении с ними. Беритесь за предметы подальше от режущих краев, когда вы пользуетесь ими.
- Всегда извлекайте нож перед выливанием содержимого из чаши.
- Прибор предназначен только для домашнего использования. Не используйте его в коммерческих или иных целях, выходящих за рамки бытового использования.
- Блендер предназначен исключительно для обработки продуктов питания. Не смешивайте краску и растворители с помощью блендера.
- Не используйте прибор вне помещений.
- Убедитесь, что штепсельная вилка прибора подходит к вашей розетке. В ином случае, обратитесь в сервисный центр за помощью. Не используйте прибор, если сетевой шнур и/или вилка повреждены.
- Сохраните данную инструкцию.
- Не эксплуатируйте прибор влажными руками.

**ВНИМАНИЕ!** Никогда не работайте с прибором более 1-й минуты непрерывно. После одноминутной непрерывной работы прибор необходимо выключить минимум на 2 минуты. Не начинайте работу с прибором до тех пор, пока он не остынет.

Не превышайте максимально допустимое количество продукта в чаше.

- Температура продукта не должна превышать 50С°.
- Не используйте прибор и его аксессуары в микроволновой печи.
- Не используйте прибор для жестких ингредиентов (например: замороженных продуктов и т.п.) и несъедобных частей продуктов (например: косточек от фруктов, мясных хрящиков, костей и т.п.).

## Эксплуатация блендера

**ВНИМАНИЕ!** Перед сборкой блендера удостоверьтесь, что он не включен в сеть.

Достаньте прибор и аксессуары из упаковки. Не оставляйте упаковочные материалы (пакеты, полистирол и т.д.) в доступных для детей местах во избежание опасных ситуаций.

Протрите прибор влажной мягкой тканью. Обязательно вымойте все аксессуары в соответствии с рекомендациями, описанными в разделе «Транспортирование, чистка и хранение».

Блендер предназначен для измельчения и взбивания продуктов питания, а также для приготовления коктейлей.

### ИСПОЛЬЗОВАНИЕ НАСАДКИ ВЕНЧИК



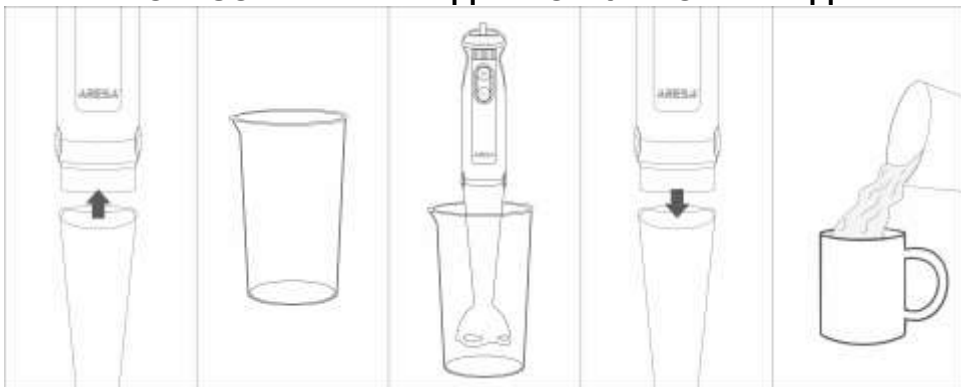
Используйте венчик для взбивания сливок, яичного белка, бисквитного теста, пюре, супа, соуса и т.д.

1. Вставьте насадку венчик (9) до щелчка на моторную часть.

3. Включите прибор в сеть. Опустите венчик в емкость и только потом выберите скорость работы «1,2,3,4 или 5» на регуляторе скорости вращения (5) и нажмите кнопку включения скорости (4). Для увеличения скорости вращения венчика нажмите на кнопку режим «Турбо» (3).

4. По окончании работы дождитесь полной остановки венчика и извлеките его из емкости. Отключите блендер от сети. Потом отсоедините венчик от моторной части блендера.

## ИСПОЛЬЗОВАНИЕ НАСАДКИ ПОГРУЖНОЙ БЛЕНДЕР

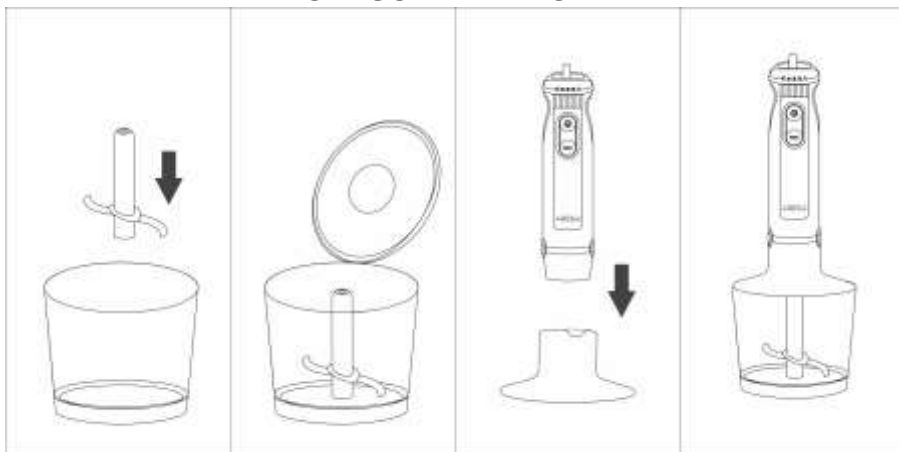


Насадка погружной блендер идеально подходит для приготовления соусов, майонезов, подлив, супов, детского питания и также всех видов коктейлей.

1. Установите насадку погружной блендер (1) на моторную часть до щелчка.
2. Включите прибор в сеть. Опустите блендер в резервуар. Затем выберите скорость работы «1,2,3,4 или 5» на регуляторе скорости вращения (5) и нажмите кнопку включения скорости (4). Для увеличения скорости вращения венчика нажмите на кнопку режим «Турбо» (3).
3. По окончании работы отключите блендер от сети. Дождитесь полной остановки ножа блендера. Потом отсоедините насадку погружной блендер от моторной части.

**Внимание! Лезвие ножа очень острое!**

## ИСПОЛЬЗОВАНИЕ ЧОППЕРА



1. Установите чашу чоппера (12) на стол.
2. Вставьте в чашу нож для измельчения (11).
3. Поместите продукты в чашу.
4. Установите редуктор чоппера измельчения на моторную часть до щелчка.
5. Установите редуктор с установленной моторной частью на чашу так, чтобы пазы ножа вошли в отверстие редуктора. Затем выберите скорость работы «1,2,3,4 или 5» на регуляторе скорости вращения (5) и нажмите кнопку включения скорости (4). Для увеличения скорости вращения венчика нажмите на кнопку режим «Турбо» (3).
6. По окончании работы отключите блендер от сети. Дождитесь полной остановки ножа. Потом снимите редуктор с моторной частью с чаши отсоедините моторную часть и редуктор в обратном порядке и извлеките нож. Только после этого перелейте или пересыпьте приготовленный продукт в подготовленную емкость.

**ВНИМАНИЕ!** Берите нож аккуратно, так как лезвия очень острые.

## **Транспортирование, чистка и хранение**

**ТРАНСПОРТИРОВАНИЕ.** Транспортировать прибор необходимо любым видом крытого транспорта с применением правил закрепления грузов, обеспечивающих сохранение товарного вида изделия и/или упаковки и его дальнейшей безопасной эксплуатации. **ЗАПРЕЩАЕТСЯ** подвергать прибор ударным нагрузкам при погрузочно-разгрузочных работах.

**ЧИСТКА.**

**ВНИМАНИЕ! Никогда не мойте части прибора в посудомоечной машине. Не используйте химикаты и абразивные вещества.**

Всегда отсоединяйте прибор от сети перед чисткой.

Чистите моторную часть мягкой, слегка влажной тканью. Не мойте его под струей воды и не погружайте в воду или другие жидкости.

Для мойки используйте теплую воду (не более 50С°) и обычное моющее средство, будьте осторожны с лезвиями, так как они очень острые.

Части прибора, имеющие непосредственный контакт с пищей, необходимо чистить каждый раз после использования прибора.

**ХРАНЕНИЕ.** Прибор необходимо хранить в закрытом помещении, в условиях, предполагающих сохранение товарного вида изделия и его дальнейшей безопасной эксплуатации. Убедитесь, что прибор и все его аксессуары полностью высушены, перед тем, как складывать его на хранение.

## **Условия гарантийного обслуживания**

При покупке изделия требуйте его проверки в Вашем присутствии и заполнения гарантийного талона (штамп торгующей организации, дата продажи и подпись продавца).

Без предоставления гарантийного талона или при его не правильном заполнении претензии по качеству не принимаются, и гарантийный ремонт не производится.

Гарантийный талон следует предъявлять при любом обращении в сервисный центр в течение всего срока гарантии. Изделие принимается на сервисное обслуживание только полностью комплектным. Гарантийный срок исчисляется с момента продажи

покупателю. Просим Вас также сохранять документы, подтверждающие дату покупки изделия (товарный или кассовый чек).

Условием бесплатного гарантийного обслуживания Вашего изделия является его правильная эксплуатация, не выходящая за рамки личных бытовых нужд, в соответствии с требованиями инструкции по эксплуатации изделия, отсутствие механических повреждений и последствий небрежного обращения с изделием.

Изделие принимается на гарантийное обслуживание в чистом виде (протерто и продуту, где это возможно).

Гарантия распространяется на все производственные и конструктивные дефекты (кроме перечисленных в разделе «Гарантия не распространяется»), выявленные в течение гарантийного срока. В этот период дефектные детали, кроме расходных материалов, подлежат бесплатной замене в гарантийном сервисном центре.

### **Правила утилизации прибора**

Электроприбор и упаковочные материалы должны быть утилизированы с наименьшим вредом для окружающей среды и в соответствии с правилами по утилизации отходов в Вашем регионе.

### **Гарантия не распространяется**

1. Дефекты, вызванные форс-мажорными обстоятельствами.
2. Повреждение изделия, вызванные использованием изделия в целях, выходящих за рамки личных бытовых нужд (т.е. промышленных или коммерческих целях).
3. Расходные материалы и аксессуары (фильтры, ножи, сетки, мешки, насадки, щетки, и т.п.).
4. Дефекты, вызванные перегрузкой, неправильной эксплуатацией, проникновением жидкостей, пыли насекомых, попаданием посторонних предметов внутрь изделия.
5. Изделия, подвергавшиеся ремонту вне уполномоченных сервисных центров или гарантийных мастерских.
6. Повреждения, явившиеся следствием внесения изменений в конструкцию изделия самим пользователем или неквалифицированной заменой его комплектующих.
7. Нарушение требований инструкции по эксплуатации.
8. Неправильная установка напряжения питающей сети (если это требуется).
9. Внесение технических изменений.
10. Механические повреждения, в том числе вследствие небрежного обращения, неправильной транспортировки и хранения, падения изделия.
11. Повреждения по вине животных (в том числе грызунов и насекомых).



## Информация о производителе

Изготовитель: Ситес Электрик Кампани (18, Гуангшан Лу, Гуанчжоу, провинция Гуангдонг, КНР)

Импортер в Республику Беларусь: ООО «Ареса-техно», г. Могилев, пл. Славы, 4 (почтовый адрес: 212030, г. Могилев, ул. Тимирязевская, 38)

Импортер в Российскую Федерацию: ООО «Санрайт М», 214004, г. Смоленск, ул. Октябрьской революции, д. 38, офис 2

Товар соответствует ТР ТС 004/2011 «О безопасности низковольтного оборудования» и ТР ТС 020/2011 «Электромагнитная совместимость технических средств».

По вопросам гарантийного обслуживания, а также при обнаружении неисправностей, обращайтесь в ближайший сервисный центр или в Головной сервисный центр «сервис-центр ОДО «Белоптторг», 212030, г. Могилев, ул. Тимирязевская, 38, тел.: +375-222-501810.

Список сервисных центров может изменяться. Если контактная информация по Вашему населенному пункту из данного списка не соответствует действительности, пожалуйста, получите обновленную информацию в Головном сервисном центре по телефону (0222) 50-18-10 или на сайте [www.aresa-techno.ru](http://www.aresa-techno.ru)

**Список сервисных центров в Республике Беларусь**

Город	Наименование	Адрес	Телефон
Барановичи	И.П. Рацкевич В.Э.	ул. Кирова, 56А	(0163) 47-73-84
Берёза	ООО «Техно-Запад»	ул. Любарского, 32	(0164) 34-74-48
Брест	ОДО «Золак»	пр-т Машерова, 17А	(0162) 51-12-12 (033) 318-69-39
Быхов	* ОАО «Гарант»	Пер. Советский д.5	(02231) 5-27-53
Витебск	ОДО «Витбытсервис»	ул. Лазо, 107	(0212) 55-30-44, (029) 813-44-55
Гомель	ЧПТУП «Техносити»	ул.Советская, 119	(0232) 60-90-60, (029) 357-15-48
Горки	* ОАО «Гарант»	ул. Сурганова, 7	(02233) 5-97-17
Гродно	ОАО «ГОТТЦ «Гарант»	ул. Ожешко, 42	(0152) 77-04-57, 72-33-99
Гродно	ЧТСУП «Салби-Плюс»	ул. Горького, 72 к.207	(0152) 41-79-99
Жлобин	ЧУП «Империя сервиса»	ул. Речная, 1г	(02334) 5-00-05
Иваново	ЧТУП «Бонславтрейд»	ул. Первомайская, 1	(01652) 2-13-22
Климовичи	УТПП «Гарант-ТВ-Сервис»	пер. Революционный	(02244) 5-10-92
Костюковичи	* УТПП «Гарант-ТВ-Сервис»	ул. Интернациональная, д.3	(02245) 5-41-09
Краснополье	* УТПП «Гарант-ТВ-Сервис»	ул. Пушкина, д.3	(02238) 2-40-63
Кричев	* ОАО «Гарант»	микрорайон Комсомольский, д.2А	(02241) 5-44-39
Лида	ЧСУП «РемБытТехсервис»	ул. Победы, 37, к.121 (Торгово-сервисный центр)	(01561) 3-25-39
Минск	ОДО «Ресурс-плюс» Сервис-центр «Кнопка»	ул. Жилуновича, 11, ком. 100	(017) 296-22-02
Минск	ИП Храмченко Г.Н.	ул. Бурдейного, 45-216	(017) 258-80-04, (029) 102-95-92
Мозырь	ИП Батуревич В.П.	ул. Калинина, 49-2	(0236) 3-94-64, (033) 652-23-73
Могилев	Сервис-центр ОДО «Белоптторг»	ул. Тимирязевская, 38	(0222) 50-18-10
Молодечно	ОАО «Завод Рембыттехника»	ул. Грамадовская, 47	(0176) 77-09-95
Новогрудок	ЧУП «Перелом»	ул. Мицкевича, д.3, оф.7	(01597) 2-34-05
Орша	Оршанский филиал ТУП «Галактика трейд»	ул. Советская д.13	(0216) 33-74-23
Пинск	ИП Линкевич А.И.	ул. Завальная 15	(029) 959-33-77
Хотимск	* УТПП «Гарант-ТВ-Сервис»	ул. Ленинская, д.42	(02247) 3-17-31
Чашники	ИП Непляхович Н.В.	ул. Советская, 24	(02133) 4-25-85, (029) 294 75-91

**Список сервисных центров в Российской Федерации**

Город	Наименование	Адрес	Телефон
Брянск	"Мастер-Сервис 32" ИП Феськова С.С.	ул. Костычева, д. 23/1	(4832) 30-77-88; 30-77-89
Белгород	ООО «Выбор-Сервис»	пр. Гражданский, 32	(4722) 32-65-92
Клинцы	СЦ «Электроника»	ул.Ленина, 38	(48336) 4-25-16
Курск	СЦ «Маяк»	ул. Сумская, 37«б» ул. Студенческая, 36«а»	(4712) 35-04-91, (4712) 50-85-90
Орел	СЦ «МастерЪ»	ул. Латышских Стрелков,1	(4862) 731-731
Рязань	ООО «Сервисный центр»	Куйбышевское шоссе, 21	(4912) 210-734, 251-580 251-732, 975-200
Смоленск	СЦ «Рубин»	ул. 25 Сентября, 50	(4812) 62-29-79 (915) 64-55-633
Смоленск	СЦ «Атлант»	ул. Крупской, 44	(4812) 33-09-44 (910) 113-79-05
Тамбов	ООО ТЦ Атлант-Сервис	ул. Московская, 23а	(4752) 72-63-46, 72-66-56
Тула	СЦ «Рембыттехника»	ул. Кауля, 16	(4872) 37-30-23, 70-21-13
Ярославль	ООО Техно-торговый центр «Гарант»	ул. Угличская, 7	(4852) 21-12-55, 48-66-75

\*В указанных сервисных центрах стиральные машины на обслуживание не принимаются