

# cata



**Руководство по эксплуатации  
и техническому обслуживанию  
Встраиваемый холодильник-  
морозильник CI54177**

# Уважаемый Покупатель!

Благодарим Вас за то, что Вы выбрали и приобрели наше изделие.

Руководство по эксплуатации разработано для модели CI54177 холодильников-морозильников (далее-холодильников) торговой марки Cata.

Пожалуйста, прочтите внимательно изложенные ниже замечания. Ознакомившись с ними, Вы сможете максимально эффективно использовать все функции изделия. Качество прибора гарантировано, так как наша продукция проходит 100%-ную проверку после завершения производственного процесса, и наши изделия проходят продолжительные испытания и многочисленные виды ТЕСТИРОВАНИЯ. Мы уверены, что Вы получите удовольствие от использования нашего прибора.

## 1. Общие сведения

Холодильники Cata модели CI54177 предназначены для использования в быту, только внутри помещений. Холодильники предназначены для замораживания и длительного хранения замороженных продуктов, приготовления пищевого льда в морозильной камере; для охлаждения и кратковременного хранения пищевых продуктов, напитков, овощей и фруктов в холодильной камере в соответствии с рисунком 1.

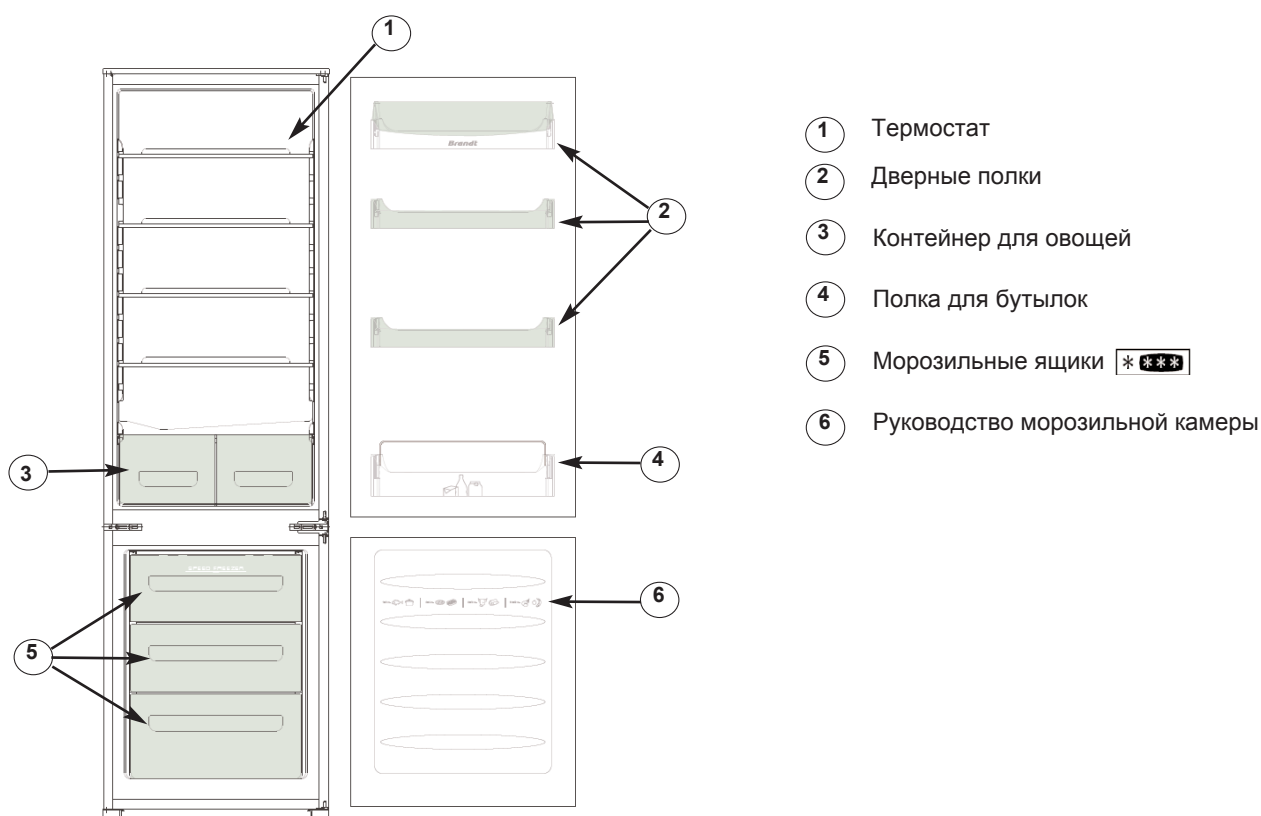


рис. 1

Несущая КОНСТРУКЦИЯ прибора выполнена из металлических панелей, подвергнутых обработке и электростатической окраске, что гарантирует неизменность ее эстетических качеств в течение долгого времени. ИЗОЛЯЦИОННЫЕ материалы подобраны производителем с учетом требования неизменности температура ВНУТРИ прибора и сохранения большого внутреннего пространства.

ВНУТРЕННЕЕ ПРОСТРАНСТВО продумано так, чтобы в нем можно было разместить продукты любой формы благодаря простоте изменения положения полок.

Эксплуатировать холодильник необходимо:

**- в диапазоне номинальных напряжений 220-230 В при отклонении напряжения  $\pm 10\%$  от номинального и частоте  $(50 \pm 1)$  Гц в электрической сети переменного тока;**

**- при температуре окружающей среды от плюс 10 до плюс 38°C**

**- при относительной влажности не более 75%**

При иных условиях эксплуатации теплоэнергетические характеристики холодильника могут не соответствовать указанным изготовителем.

Не рекомендуется использовать холодильник в спальнях. Следует учитывать, что работа холодильника сопровождается функциональными шумами и звуками.

**ВНИМАНИЕ! Площадь помещения, в котором следует эксплуатировать холодильник, должна быть не менее 5м<sup>2</sup> (при высоте потолка не менее 2,3м). Система вентиляции в помещении должна быть исправной.**

В комплект поставки входят: комплектующие изделия, руководство по эксплуатации с указанием сервисных организаций, гарантийный талон.

## 2. Технические характеристики

Модель	CI54177
Класс энергоэффективности	A+
Номинальное напряжение	220-230 Вт ~50 Гц
Номинальная потребляемая мощность	265кВт/ч/год
Габариты ШxВxГ (мм)	540x1772x545
Номинальный объем для хранения (литров)	275 (205+70)
Хладагент	Изобутан (R600a)
Климатический класс	SN, N, ST (16-43°C)
Мощность замораживания	3.5 кг/24 часа
Автономная работа	12 часов
Максимальный уровень шума	43 дБ

## 3. Требования безопасности

Данное изделие удовлетворяет действующим европейским нормам, касающимся безопасности электрооборудования. Изделие было подвергнуто длительным испытаниям и тщательному тестированию с целью оценки его безопасности и надежности. Прежде чем пользоваться прибором, прочтите внимательно это руководство, где содержатся сведения о необходимых действиях, а также о том, что делать недопустимо. Использование прибора не по назначению представляет собой опасность, особенно для детей. Прежде чем подключать прибор к электрической сети, проверьте соответствие данных на паспортной табличке параметрам Вашей электросети. Упаковочные материалы, допускающие вторичную переработку, должны даваться в соответствующий центр по переработке таких отходов.

Безопасность работы электрооборудования данного прибора будет обеспечена только в том случае, если подключение к сети выполнено с использованием исправной розетки с заземлением, соответствующей нормам. Обязательно проверьте соблюдение этого важнейшего условия безопасной работы.

Если у Вас возникли сомнения, сделайте запрос на тщательную проверку сети квалифицированным специалистом (закон 46/90). При пользовании данным прибором,

также как и в случае любого электроприбора, необходимо соблюдать некоторые основные правила:

- нельзя касаться прибора мокрыми или влажными руками или ногами;
- нельзя тянуть за шнур питания для того, чтобы вынуть его из розетки;
- нельзя оставлять прибор под воздействием различных атмосферных факторов;
- прибор не предназначен для использования лицами (включая детей) с пониженными физическими, чувственными или умственными способностями или при отсутствии у них жизненного опыта или знаний, если они не находятся под контролем или не проинструктированы об использовании прибора лицом, ответственным за их безопасность.
- нельзя вынимать или вставлять вилку в розетку мокрыми руками; перед выполнением любой операции по чистке или техобслуживанию необходимо отсоединить прибор от электросети, вынув вилку из розетки или выключив рубильник.
- в случае поломки или неправильной работы прибора необходимо выключить его и прекратить его использование.

**ВНИМАНИЕ!** Холодильник, работающий с использованием хладагента R600a (изобутан) и газа изоляционного материала, для производства которого использовался горючий газ, в конце своего срока службы, перед сдачей на слом, должен быть приведен в безопасное состояние. Для выполнения этой операции обратитесь в магазин или в местное специализированное учреждение.

**ВНИМАНИЕ!** При установке Вашего прибора важно учитывать, к какому климатическому классу он относится. Для определения класса см. приведенную здесь табличку данных. Прибор работает надлежащим образом в указанных в таблице температурных пределах в соответствии со своим климатическим классом.

**ВНИМАНИЕ!** Не закрывайте вентиляционные отверстия корпуса, а при встроенной установке обеспечьте также достаточное пространство для воздухообмена вокруг холодильника.

**ВНИМАНИЕ!** Если вы уезжаете на длительный срок (в отпуск) необходимо отключить прибор, полностью освободить его, почистить и высушить. Позаботьтесь о том, чтобы двери оставались открытыми во избежание появления неприятных запахов.

**ВНИМАНИЕ!** Следите за тем, чтобы не повредить систему охлаждения. При покупке просим Вас изучить основную инструкцию по эксплуатации и проверить правильность заполнения гарантийного талона и товарного чека. При этом заводской номер и наименование модели приобретенного Вами изделия должны быть идентичны записям в гарантийном талоне. Не допускайте внесения в книжку каких-либо изменений, исправлений. В случае неправильного или неполного заполнения гарантийного талона немедленно обратитесь к продавцу. Срок гарантии - 24 месяца со дня продажи (36 месяцев бесплатного сервисного обслуживания). Во избежание возможных недоразумений, сохраняйте в течение всего срока службы документы, прилагаемые к товару при его продаже, а именно: товарный чек, инструкция по эксплуатации, гарантийный талон. Проследите, чтобы гарантийный талон и товарный чек были правильно заполнены и имели печати торговой организации. При отсутствии даты

покупки гарантийный срок исчисляется с момента изготовления изделия. Гарантийное обслуживание не производится в следующих случаях, возникающих после передачи товара потребителю:

- несоблюдения правил эксплуатации,
- механических повреждений, повреждений вследствие воздействия химических веществ,

термических повреждений или неправильного применения расходных материалов (стирального порошка и других моющих средств),

- использования изделия в целях, для которых оно не предназначено,
- использования в производственных целях (ресторан, кафе, офис, детский сад, больница и т.д.),
- повреждений или нарушений нормальной работы, вызванных животными или насекомыми,
- блокировки подвижных элементов изделия при попадании во внутренние рабочие объемы посторонних предметов, мелких деталей одежды, жидкостей или остатков пищи,
- неисправностей, вызванных действием непреодолимой силы (пожара, стихийных бедствий и т.п.),
- внесения исправлений в текст гарантийного талона или чека,
- ремонта, разборки и других не предусмотренных инструкцией вмешательств не уполномоченными на это лицами,
- повреждений, возникших вследствие небрежного хранения и/или транспортировки по вине покупателя, транспортной фирмы, торговой или сервисной организации. В этом случае владельцу следует обратиться с претензией в организацию, оказавшую эти услуги,
- отклонения от стандартов и норм питающих или других сетей подключения,
- неправильной установки или подключения изделия,
- необходимости замены осветительных ламп, фильтров, стеклянных и перемещаемых вручную пластиковых деталей.

### **Для обеспечения пожарной безопасности ЗАПРЕЩАЕТСЯ:**

- подключать холодильник к электрической сети, имеющей неисправную защиту от токовых перегрузок. Электрическая сеть должна иметь устройство защиты, рассчитанное на ток 10А;

-использовать для подключения холодильника розетку без заземляющего контакта;

-использовать для подключения холодильника к электрической сети переходники. Многоместные розетки (имеющие два и более мест подключения) и удлинительные шнуры;

- хранить в холодильнике крепкие алкогольные напитки (с содержанием спирта 40% и выше) в неплотно закрытых бутылках;
- хранить в холодильнике взрывоопасные вещества;
- хранить в МК стеклянные емкости с замерзающими жидкостями;
- эксплуатировать холодильник при отсутствии сосуда для сбора талой воды на компрессоре;
- устанавливать в холодильник лампу освещения мощностью более 15 Вт;
- во избежание перегрузки не рекомендуется подключать к электрической сети наряду с холодильником несколько электрических приборов (микроволновая печь, стиральная машина, электрический чайник и др.).

**Ремонт холодильника должен производиться только квалифицированным механиком сервисной службы, так как после не квалифицированно выполненного ремонта изделие может стать источником опасности.**

**СРОК СЛУЖБЫ ХОЛОДИЛЬНИКА 10 ЛЕТ.**

## **4. Утилизация**

Данное изделие промаркировано в соответствии с Европейской директивой 2012/19/EU по утилизации электрического и электронного оборудования (WEEE).

Обеспечив правильную утилизацию данного изделия, Вы можете предотвратить потенциальные негативные последствия для окружающей среды и здоровья человека, которые могут иметь место в противном случае.

Символ на самом изделии или сопроводительной документации указывает, что при утилизации данного изделия с ним нельзя обращаться как с обычными бытовыми отходами. Изделие следует сдавать в соответствующий пункт приема электрического и электронного оборудования для последующей утилизации. Сдача на слом должна производиться в соответствии с местными правилами по утилизации отходов. За более подробной информацией о правилах обращения с такими изделиями, их утилизации и переработке обращайтесь в соответствующее учреждение, местную службу по утилизации отходов или в магазин, в котором Вы приобрели данное изделие.

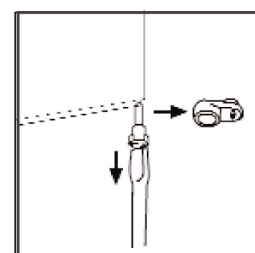
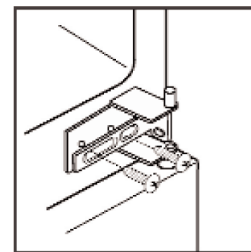
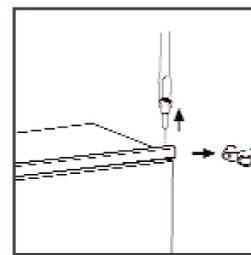
## **5. Транспортировка**

Убедитесь в сохранности прибора. О полученных во время перевозки повреждениях необходимо сообщить Вашему дилеру в течение 24 часов после получения прибора.

Снимите защитную пленку с прокладки дверцы. Для того чтобы дверца холодильника плотно закрывалась, защитную пленку нужно снять. Потяните за конец защитной пленки, одновременно поворачивая ее вверх.

## 6. Установка и пуск в эксплуатацию

1. Распаковав прибор, убедитесь в том, что напряжение в сети соответствует значению, указанному на паспортной табличке.
2. Прибор должен отсоединён от сети прежде, чем менять положение двери.
3. Если сторона открывания дверей Вас не устраивает, следует поменять петли местами. Для выполнения этой операции рекомендуется поместить прибор в горизон-тальное положение, осторожно положив его на заднюю стенку и проложив специальные подкладки во избежание раздавливания конденсатора и повреждения узла компрессора.
4. Открутите верхний стержень и снимите верхнюю дверь с петель
5. Раскрутите центральную петлю и скобы, переместите их в обратную сторону
6. Переместите верхнюю и центральную петлю на другую сторону
7. Все прикрутите
8. Повторите процедуру для нижней двери



- не следует устанавливать прибор рядом с источниками тепла, например, нагревателями, отопительными батареями, плитами и т.д., а также избегайте установки в месте, где прибор будет подвержен воздействию прямых солнечных лучей.

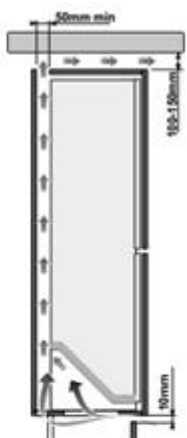
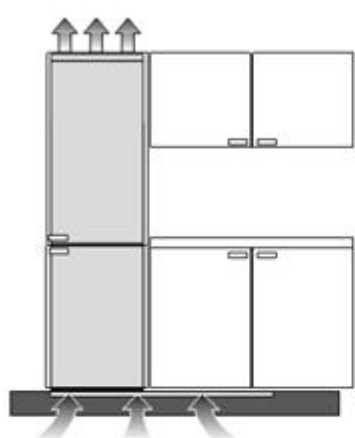
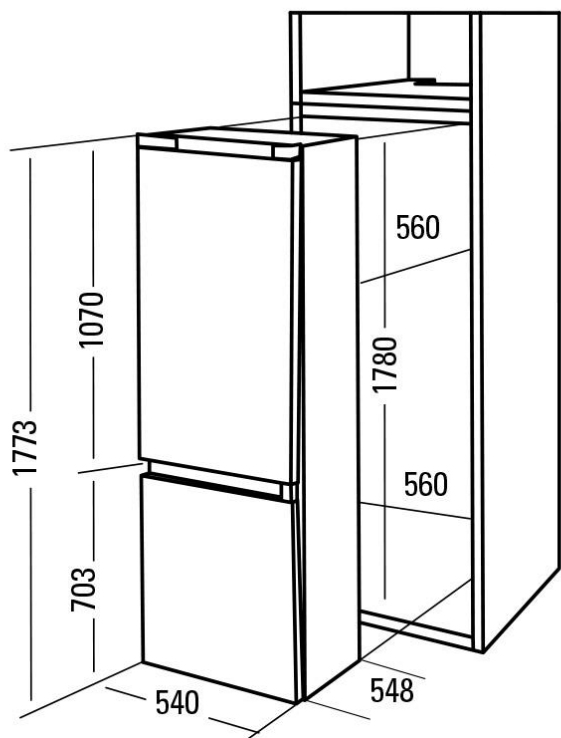
- после того как прибор установлен в выбранном месте, перед подсоединением к сети, следует оставить его на один час, уже никуда не перемещая.

-перед тем как положить продукты, убедитесь в том, что прибор работает надлежащим образом. **ВНИМАНИЕ! НЕ УСТАНАВЛИВАЙТЕ ПРИБОР РЯДОМ С ИСТОЧНИКАМИ ТЕПЛА. ПРОСЛЕДИТЕ, ЧТОБЫ НАД ПРИБОРОМ ОСТАВАЛСЯ СВЕРХУ ВОЗДУШНЫЙ ЗАЗОР НЕ МЕНЕЕ 5 СМ.**

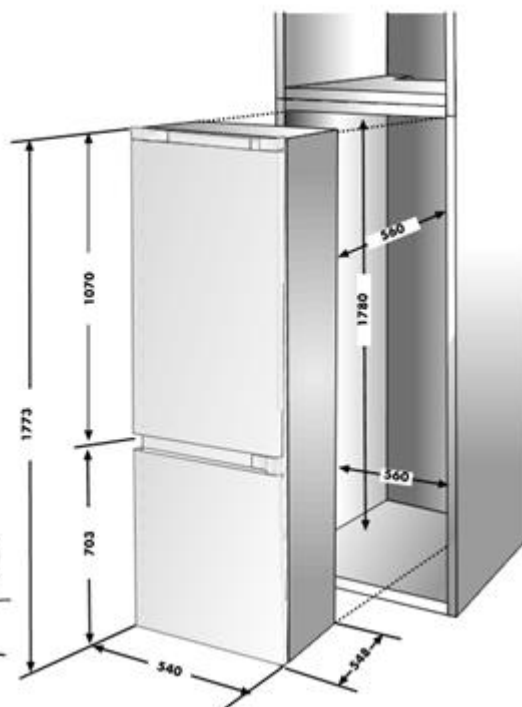
### УСТАНОВКА В ШКАФ-СТОЙКУ

Размеры стойки для встраивания холодильника должны соответствовать значениям, указанным на рисунках ниже

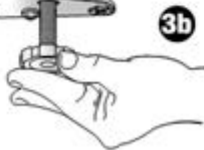




**3**



**3b**

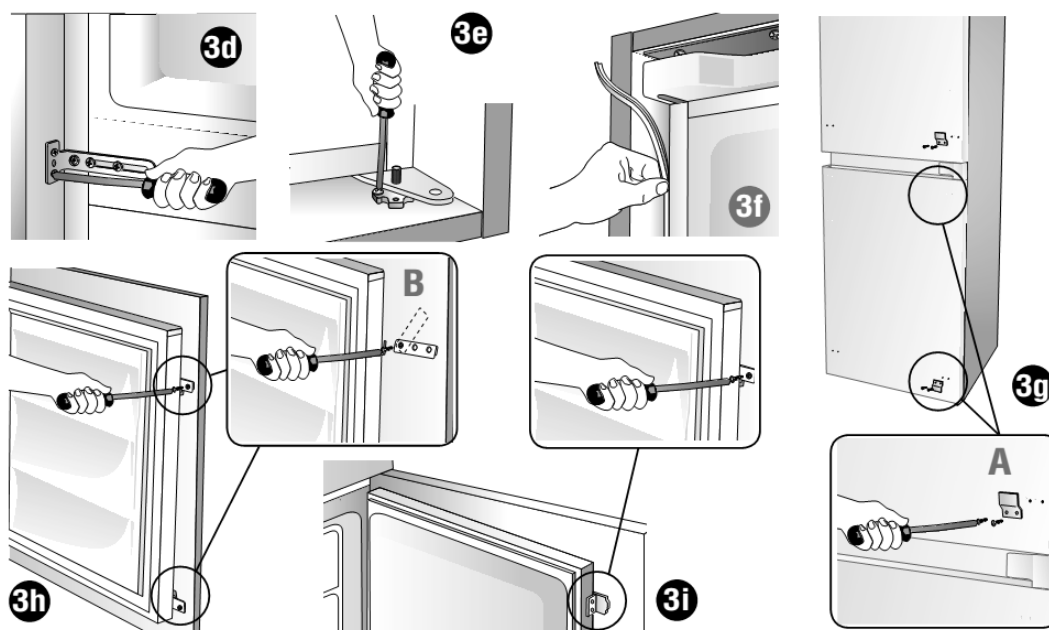


3а. Вставьте прибор в соответствующее пространство стойки, прислонив его к стенке, примыкающей к стороне открывания двери. Убедитесь в том, что боковая панель прибора вошла в стойку на 53 мм.

3б. Отрегулируйте ножку таким образом, чтобы верхняя пластина не соприкасалась со стойкой.

3с. Прикрепите верхнюю часть прибора прилагаемыми винтами к перфорированной пластине, расположенной над передней панелью.

3д. Прикрепите центральную часть прибора специальными скобами к стенке стойки.



3е. Закрепите две нижние ножки в соответствующих отверстиях в основании стойки.

3ф. Установите пластиковую уплотнительную прокладку (если предусмотрена).

3г. Проверьте, чтобы направляющие скольжения А двери находились в положении, противоположном месту открывания, в противном случае, снимите их и установите с противоположной стороны.

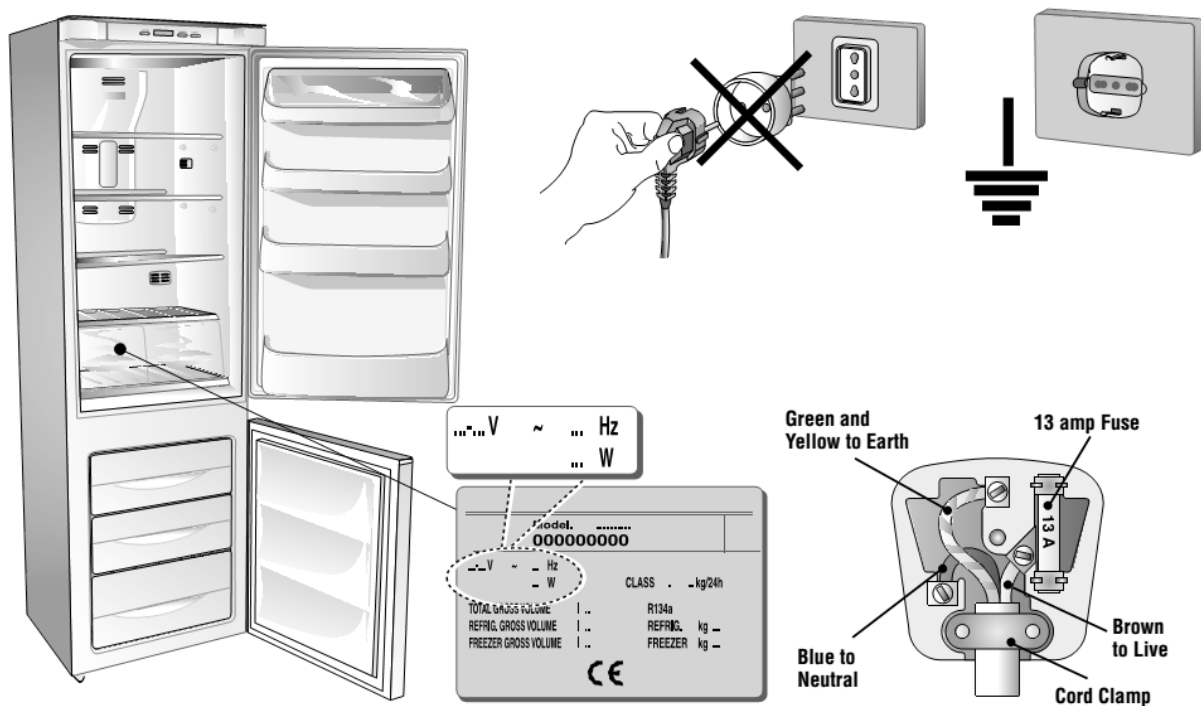
3h. Закрепите прилагаемые в комплекте направляющие В на створке стойки для холодильника в первом отверстии таким образом, чтобы направляющая могла вращаться до зацепления с направляющей скольжения двери холодильника А.

3i. Затем закрепите двумя другими крепежными винтами направляющую В таким образом, чтобы эта направляющая была неподвижна и дверь перемещалась вместе со створкой стойки.

## 7. Подключение к электрической сети

Убедитесь в том, что значение напряжения, указанное на паспортной табличке изделия, совпадает с напряжением электросети помещения. Паспортная табличка находится внутри морозильной камеры слева внизу.

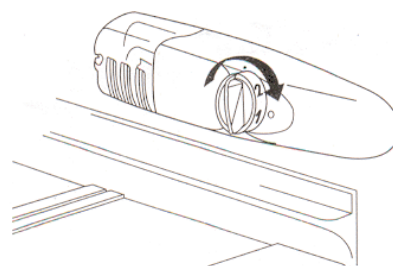
Если розетка не заземлена или вилка не подходит к розетке, обратитесь в авторизованный сервис-центр.



## 8. Эксплуатация

### Использование холодильной камеры

Термостат, расположенный в холодильнике, регулирует температуру в 2 местах. Чтобы приспособить его, поверните кнопку в правой стороне камеры. В положении 0 прибор выключен. Желательно выбрать среднее положение: 2 или 3.



- Не помещайте горячие продукты, или незакрытые жидкости в холодильную камеру.
- НИКОГДА не помещайте энергозависимые или легковоспламеняющиеся или взрывчатые вещества и жидкости, такие как растворители, алкоголь, ацетон, топливо и т.д.. Они могут взорваться.
- Желательно оборачивать мясо и рыбу, чтобы предотвратить запахи
- Оставьте достаточно места между продуктами, чтобы позволить воздуху циркулировать свободно между ними. Точно так же при расположении их, избегайте контактирования между продуктами.
- Не позволяйте еде войти в контакт с холодным разделом у основания холодильника.
- Не оставляйте открытой дверь, дольше чем вам необходимо.

## **Использование морозильной камеры**

Это отделение позволяет свежемороженой еде быть сохраненной.

Не замораживайте слишком большое количество продуктов одновременно, чем быстрее продукты будут заморожены, тем дольше они будут свежими. Рекомендуется обернуть продукты задолго до замораживания, чтобы сохранить весь их аромат.

Отрезок времени, за который продукты могут быть заморожены, зависит от типа продукты. См. инструкции относительно типа на упаковке продукты. Не помещайте бутылки или банки в отделение морозильника. Они могут разорваться, когда замёрзнут. Очень газированные напитки могут также взорваться! НИКОГДА не замораживайте лимонад, фруктовый сок, пиво, вино, шампанское, и т.д., в отделении морозильника.

### **РЕКОМЕНДАЦИИ**

НЕ кладите в рот кубики льда и не ешьте мороженое типа эскимо, которые только что были вынуты из морозильной камеры, во избежание ожогов от холода.

НЕ кладите в морозильную камеру закупоренные емкости, содержащие жидкости, напитки и т.п. Горячие продукты или напитки перед охлаждением должны быть предварительно остужены.

### **ХРАНЕНИЕ ЗАМОРОЖЕННЫХ ПРОДУКТОВ**

Срок эффективного хранения замороженных продуктов варьируется в зависимости от типа продукта. Строго соблюдайте рекомендации по хранению замороженных продуктов, указанные на упаковке

### **ПРИГОТОВЛЕНИЕ КУБИКОВ ЛЬДА**

Наполните емкость для льда водой и поставьте ее в соответствующее выдвижное отделение морозильной камеры (если предусмотрено).

### **СОВЕТЫ ПО ХРАНЕНИЮ ЗАМОРОЖЕННЫХ ПРОДУКТОВ**

Убедитесь, что упаковочный материал не поврежден, на упаковке нет влажных пятен, и упаковка не вздулась. В противном случае замороженный продукт мог испортиться.

Не храните замороженные продукты дольше определенного срока хранения, существующего для каждого вида продуктов

- Избегайте или старайтесь свести к минимуму перепады температуры.
- Соблюдайте сроки хранения, указанные на упаковке замороженных продуктов.
- Выполняйте приведенные на упаковке указания по хранению замороженных продуктов.
- Максимальное количество продуктов, которое может быть единовременно

заморожено (в кг/сутки), указано на паспортной табличке(3.5 кг/24 сутки).

- Избегайте соприкосновения замораживаемых продуктов с уже замороженными, чтобы исключить повышение температуры последних.

НЕ допускается повторное замораживание частично размороженных продуктов; их следует употребить в течение 24 часов.

НЕ храните глубокозамороженные продукты дольше рекомендуемого срока.

## 9. Чистка и уход

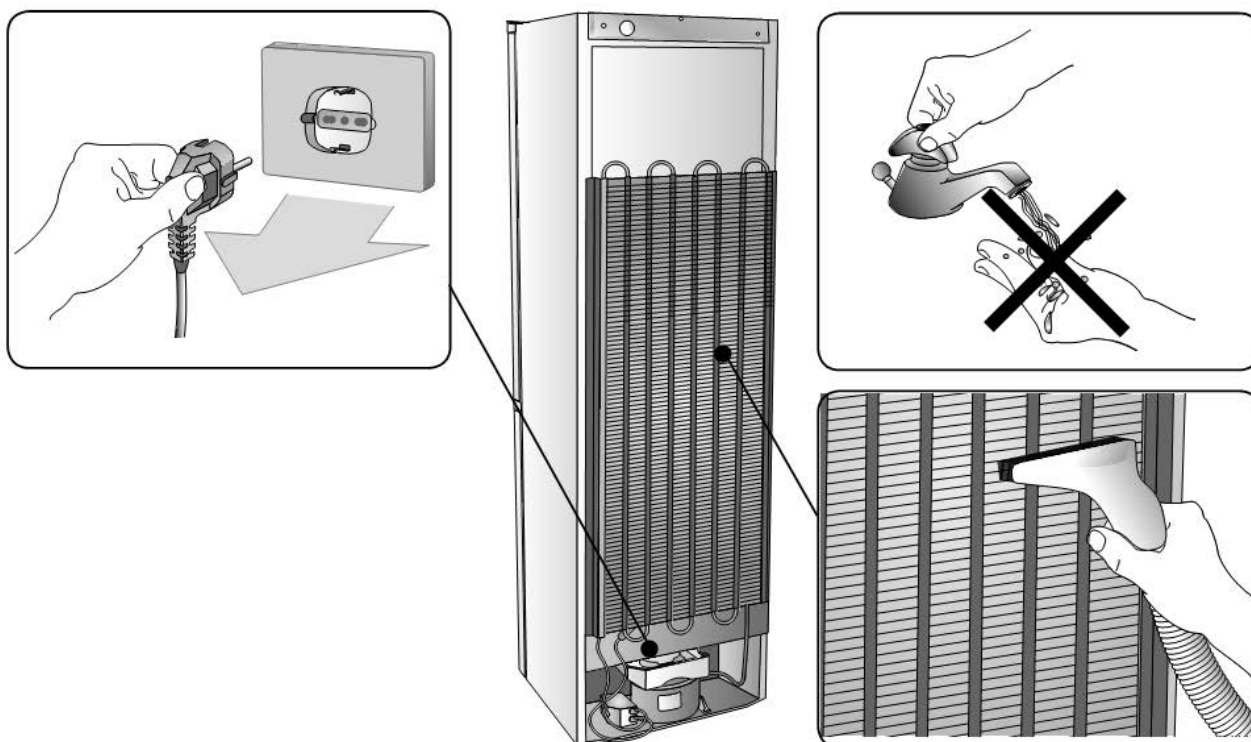
**ОСТОРОЖНО:** не пользуйтесь электроприборами внутри отделения для хранения продуктов, если они отличаются от тех, что рекомендуются производителем.

Прежде чем выполнить какую-либо операцию по уборке прибора, отсоедините его от сети.

Неквалифицированному персоналу запрещается снимать защитные приспособления (проволочная сетка, картер): ни в коем случае нельзя допускать работу прибора без этих защит.

Чистка внутри всех пластмассовых частей и дверной прокладки

Нельзя пользоваться никакими абразивными составами и моющими веществами. Пользуйтесь только раствором пищевой соды в теплой воде в соотношении 2 ложки на 2 литра воды.



Чистка конденсатора:

- Выполняйте не реже двух раз в год.
- Пользуйтесь бытовым пылесосом или щеткой. Грязный конденсатор отрицательно влияет на работу прибора, снижая ее эффективность.

Перед длительным отсутствием

- Опорожните отделения.

- Периодически проверяйте на целостность кабель питания.

В случае повреждения кабеля не пользуйтесь прибором и не пытайтесь его починить, для замены кабеля обратитесь к квалифицированному мастеру. Если шнур питания поврежден, он должен быть заменен производителем, его агентом по обслуживанию или аналогичным квалифицированным специалистом во избежание опасности.

### **Не перегружайте двери холодильника**



## **10. Возможные неисправности и способы их устранения**

### **1) Прибор не работает**

- Прервана подача питания?
- Плохо вставлена вилка в розетку?
- Поврежден кабель питания?
- Неправильная настройка температуры?

2) Температура внутри отделений недостаточно низкая

- Плохо закрываются двери?
- Прибор установлен вблизи от источника тепла?
- Неправильная настройка температуры?
- Загрязнен конденсатор?

3) Температура внутри холодильной камеры слишком низкая

- Прибор касается мебели или других предметов?
- Трубы с задней стороны касаются друг друга или вибрируют?
- Термостат в верном положении?

4) Слишком сильный шум при работе прибора

- Прибор выставлен по уровню?

5) Внутренняя лампочка не горит

- Замените лампочку
- Позвоните в авторизованный сервисный центр.

6) Вода на полу

- проверьте: работает ли холодильник
- проверьте шнур питания холодильника
- позвоните в авторизованный сервисный центр.

## **11. Центр технического обслуживания**

Прежде чем обратиться в Центр техобслуживания

- Проверьте, нельзя ли самостоятельно устранить неисправность (см. “ 10. Возможные неисправности и способы их устранения ”).
- Вновь включите прибор, чтобы убедиться в том, что неисправность действительно устранена. Если же это не так, отключите прибор и повторите операцию через час.

Если прибор не работает должным образом или вообще не работает, прежде чем вызывать мастера, рекомендуется проверить:

- правильно ли вставлена вилка в розетку;


- наличие напряжения в электрической сети;
- правильность настройки температуры; плотность закрытия дверей;
- соответствие напряжения питания напряжению прибора ( $\pm 6\%$ );
- если после этого прибор все еще не работает, обратитесь в Центр технического обслуживания.

Сообщите:

- тип неисправности
- модель прибора
- номер паспорта

Адреса и телефоны сервисных центров	ЧТУП "Арон-М", г.Минск, ул.Бельского 4-41, +375 17 288 16 76, + 375 17 202 15 25
-------------------------------------	--

## 12. Информация о производителе и импортере в Республике Беларусь

Знак обращения в таможенном союзе:	
Страна производства	Испания
Наименование производителя	Cata Electrodomesticos S.L., C/ Ter, 208570 Torelló (Barcelona) Spain (Испания)
Наименование и адрес импортера в Республике Беларусь	Индивидуальный предприниматель Свентуховская Жанна Анатольевна, 220036, г.Минск, ул.Одинцова, 71/2, кв.123, тел +375 17 202 15 25
Дата производства	Указана на наклейке на упаковке товара и в гарантийном талоне, являющемся неотъемлемой частью данной инструкции по эксплуатации



**CATA ELECTRODOMÉSTICOS, S.L.**

c/ Ter, 2 - 08570 TORELLÓ (Barcelona) SPAIN

Tel. +34 938 594 100 - Fax +34 938 594 101

www.cnagroup.es - e-mail: cna@cnagroup.es

**Atención al Cliente: 902 410 450 - info@cnagroup.es**

**SAT Central Portugal: 214 349 771 - service@junis.pt**