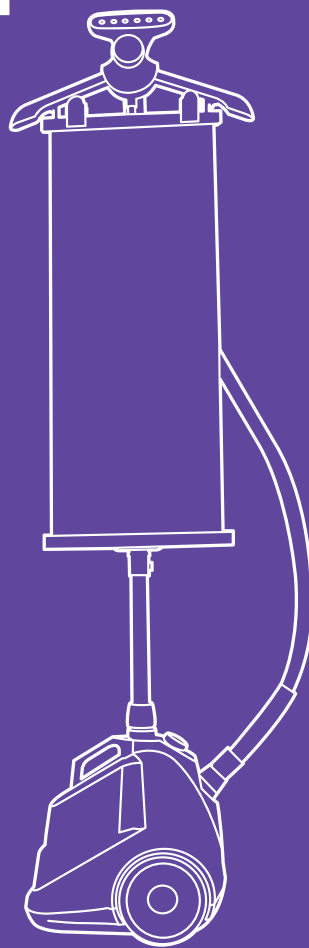


С меня складки гладки!



Отпариватель
КТ-938

Если у вас возникнут трудности с использованием нашей техники, перед обращением в магазин просим позвонить на горячую линию Kitfort:

8-800-775-56-87

(пн-пт с 9:30 до 17:30 по московскому времени)

info@kitfort.ru

Мы расскажем про особенности работы прибора и проконсультируем по любым другим вопросам

Содержание

Общие сведения	4
Комплектация	4
Устройство отпаривателя	5
Подготовка к работе и использование	6
Уход и хранение	10
Устранение неполадок	12
Технические характеристики	13
Меры предосторожности.....	14

Общие сведения

Вертикальный отпариватель — серьезный конкурент паровых утюгов: он позволяет чрезвычайно быстро прогладить любые вещи и изделия из текстиля. Это тщательный уход за вещами, не отнимающий много времени.

В отличие от утюгов, которыми гладят ткани и одежду, расположенные горизонтально, отпаривателем в основном обрабатывают одежду и ткани, расположенные вертикально. Никаких дополнительных приспособлений, вроде доски для глажки, здесь не требуется. Одежда при этом может висеть на вешалке отпаривателя, на обычной вешалке, подвешенной к отпаривателю, просто на вешалке, на сушилке для белья или на веревке.

Отпариватель — более функциональное и универсальное устройство, чем утюг. Кроме глажки и отпаривания отпариватель обрабатывает вещи мощной струей горячего пара, проводя таким образом чистку и дезинфекцию. Помимо отпаривания одежды вы можете отпарить занавески и портьеры (для этого их не обязательно снимать), обивку мягкой мебели, матрасы, кровати. При этом вы не только разгладите складки, но и освежите вещи, а также продезинфицируете их, так как горячий пар хорошо убивает пылевых клещей и другие микроорганизмы. Для достижения лучшего эффекта при чистке можно надеть на утюжок ворсовую щетку или тряпку для отпаривания.

Но отпариватель позволяет прогладить и вещи, которые обычно не гладят, например, пышные платья со сложной структурой, шубы и дубленки. Также с его помощью можно готовить к сезону вещи, у которых при хранении появился затхлый запах — отпариватель эту проблему решает без всякой стирки. Но и не только это. Пар довольно хорошо убирает посторонний запах с одежды. Например, если вы находились в прокуренном помещении, и одежда пропахла табаком, то с помощью отпаривателя можно быстро убрать запах и освежить ее.

КТ-938 оснащен вертикальной гладильной доской. Она облегчает и ускоряет процесс глажки. Одежда размещается на специальной вешалке и во время отпаривания прижимается к поверхности доски давлением пара или утюжком.

Комплектация

1. Отпариватель со съемным резервуаром для воды — 1 шт.
2. Паровой шланг с утюжком — 1 шт.
3. Стойка телескопическая — 1 шт.
4. Складная вешалка с держателем утюжка — 1 шт.
5. Гладильная доска — 1 шт.
6. Зажим для брюк — 2 шт.
7. Нижнее крепление для гладильной доски — 1 шт.
8. Защитная варежка — 1 шт.
9. Руководство по эксплуатации — 1 шт.

10. Гарантийный талон — 1 шт.
11. Коллекционный магнит — 1 шт.*
*опционально

Устройство отпаривателя



Отпариватель имеет 4 уровня подачи пара. Съемный резервуар для воды позволяет легко залить воду. В комплекте идет телескопическая стойка, складная вешалка с держателем для утюжка и необходимые для отпаривания насадки и аксессуары.

Корпус отпаривателя имеет напольное исполнение и оснащен колесиками для удобного перемещения.

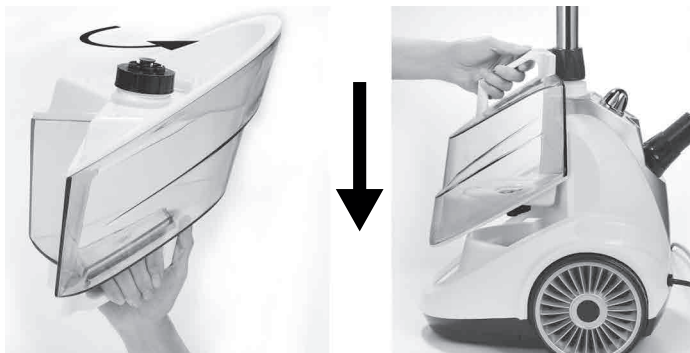
Принцип работы отпаривателя прост. Вода из резервуара под действием силы тяжести поступает в бойлер, где нагревается и испаряется. Пар проходит по паровому шлангу и выходит из паровых сопел на рабочей поверхности парового утюжка.

Подготовка к работе и использование

Установите отпариватель на ровную горизонтальную поверхность. Если отпариватель будет стоять под углом или на неровной поверхности, вода из бачка может не попасть в бойлер, т.к. она подается туда самотеком.

Как залить воду в резервуар

Убедитесь, что прибор отключен от сети. Снимите резервуар с отпаривателя, взяв его за ручку и потянув вверх. Переверните его, открутите крышку и залейте воду, затем закрутите крышку и установите резервуар обратно.

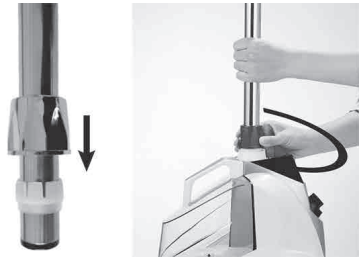


Советы:

- по возможности не шевелите наполненный резервуар, так как небольшое количество воды из него каждый раз будет выливаться в емкость в корпусе отпаривателя, а затем емкость переполнится, и излишки воды вытекут на пол;
- если вы постоянно пользуетесь отпаривателем, мы рекомендуем периодически полностью заменять воду в резервуаре и промывать сам резервуар во избежание застоя и протухания воды;
- используйте водопроводную воду. Если вода в вашем доме жесткая, то во избежание отложения солей рекомендуется смешивать ее с дистиллированной или деминерализованной водой.

Сборка

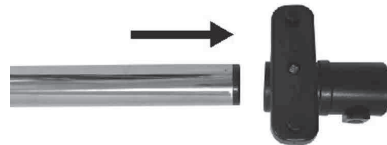
1. Вставьте телескопическую стойку в специальное гнездо в корпусе прибора и зафиксируйте ее, повернув гайку по часовой стрелке до упора.



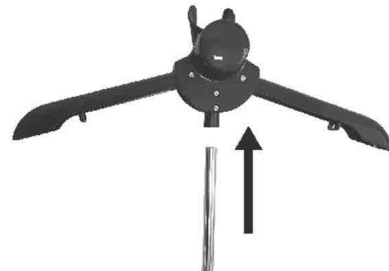
2. Высоту стойки вы можете отрегулировать. Для изменения высоты стойки поверните ее верхнюю часть против часовой стрелки, отрегулируйте высоту и зафиксируйте, повернув верхнюю часть стойки по часовой стрелке до упора (смотри рисунок).



3. Наденьте на телескопическую стойку нижнее крепление для гладильной доски и опустите его до нижней части стойки.



4. Установите вешалку с держателем утюжка на телескопическую стойку, как это показано на рисунке. Раздвиньте плечики у вешалки до щелчка фиксатора.



5. Подсоедините паровой шланг и зафиксируйте его, повернув гайку по часовой стрелке. Повесьте утюжок на держатель.



6. Разверните гладильную доску. Нажмите на фиксатор с задней части вешалки и раздвиньте ее плечики шире. С передней части вешалки прикрепите гладильную доску так, чтобы крючки на доске вошли в пазы на вешалке. Затем опять зафиксируйте плечики вешалки.
7. Закрепите нижнюю часть гладильной доски. Для этого вставьте крепление в специальные пазы в нижней части гладильной доски. Затем зафиксируйте крепление нижней части, задвинув защелку до упора.



Нижнее крепление
для гладильной доски

Стойка закрепляется достаточно крепко, поэтому вы можете переносить отпариватель, взявшись за нее.

Насадки и аксессуары

На вешалке сверху расположен держатель для утюжка, куда его удобно класть как в процессе работы, так и при хранении. С противоположной стороны от держателя для утюжка расположен фиксатор плечиков. Вы можете открутить его, повесить плечики и закрутить его до упора, зафиксировав крюк. Это может пригодиться вам, чтобы не перевешивать одежду с плечиков, на которых она хранится в шкафу.

Вертикальная гладильная доска сделана из сетки для того, чтобы сквозь нее хорошо проходил пар, поэтому разворачивается и сворачивается она быстро и легко.

Варежку с тефлоновым покрытием рекомендуется надеть на руку, чтобы случайно не обжечься паром или о горячей поверхности. Однако не стоит направлять струю пара непосредственно на варежку — струя пара настолько мощная и горячая, что в этом случае пробьет даже варежку!

Включение и выключение



Подсоедините сетевой шнур к источнику питания.

Включите прибор, повернув регулятор на корпусе до требуемого уровня подачи пара. Значение положения будет подсвечиваться на регуляторе. Отпаривателю требуется некоторое время (40–60 секунд) для предварительного разогрева, после чего подача пара начнется автоматически.

Внимание! Никогда не пытайтесь отпаривать одежду на теле.

Положения регулятора подачи пара представлены в таблице.

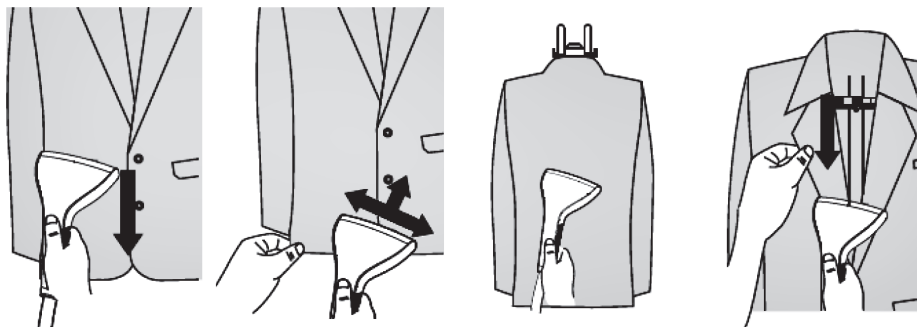
Положение	Описание
0	Отключение отпаривателя
1	Отпаривание изделий из нейлона, синтетики, ацетата
2	Отпаривание изделий из шелка и шерсти
3	Отпаривание изделий из хлопка
4	Отпаривание изделий из льна и верхней одежды

Во время работы в паровом шланге может скапливаться конденсат, поэтому рекомендуется периодически поднимать утюжок вверх, чтобы паровой шланг распрямлялся вертикально, и конденсат стекал обратно в бойлер. Также из паровых сопел вместе с паром возможен выход небольшого количества капель воды.

Для выключения установите регулятор подачи пара в положение «0». При выключении отпаривателя подача пара прекращается не мгновенно, требуется несколько секунд, чтобы вышел остаток пара.

Советы и рекомендации по отпариванию

Возьмите паровой утюжок в одну руку, другой придерживайте нижнюю часть одежды, создавая небольшое натяжение или разместите одежду так, чтобы под ней находилась гладильная доска. Ради безопасности мы настоятельно рекомендуем вам надеть варежку на вторую руку. Поднесите утюжок к поверхности ткани, слегка прижимая к ней рабочую часть утюжка, и возвратно-поступательными движениями (сверху вниз) начните отпаривание. Рекомендуем начинать с участков, на которых больше всего складок, а также с элементов одежды, которые являются более плотными (воротник, манжеты рукавов).



Если вам необходимо выгладить классические брюки, прогладить на них стрелки или разгладить глубокие складки, воспользуйтесь горизонтальной планкой для брюк на вешалке. Для того чтобы прогладить стрелки, воспользуйтесь надетой на утюжок ворсовой щеткой, как зажимом.

С помощью отпаривателя вы можете осуществить вертикальную глажку штор, причем, не снимая их с карниза. Достаточно расположить паровой утюжок на незначительном расстоянии от поверхности ткани и провести стандартную процедуру

отпаривания. Следует обратить внимание, что в зависимости от плотности ткани, из которой сшиты шторы, пар будет проникать сквозь ткань в разном объеме. Некоторое количество пара может осесть на поверхности окон, если шторы расположены от них слишком близко.

Для удаления растворимых загрязнений, например, пятен на одежде или обивке мебели, рекомендуется надеть на паровой утюжок тряпку для отпаривания. Тогда отходящие загрязнения будут впитываться в тряпку.

Для разглаживания сильно измятого материала обрабатывайте его паром с двух сторон.

Если складки плохо поддаются разглаживанию, например, из-за того, что ткань была пересушена, рекомендуем предварительно сбрызнуть ее водой. Для разглаживания плотных тканей может потребоваться повторное отпаривание.

Не используйте металлические вешалки или плечики, так как от воздействия пара они могут заржаветь.

После отпаривания ткань может быть немного влажной, поэтому сразу не убирайте вещь на хранение, а просушите, повесив на вешалку или разложив на какой-либо поверхности.

Соблюдайте особую осторожность при отпаривании деликатных тканей и тех тканей, которые могут быть повреждены при сбрызгивании водой.

При отпаривании деликатных тканей можно надеть на утюжок тряпку для отпаривания, тогда конденсат, образующийся на поверхности утюжка, будет впитываться в тряпку, и не будет попадать на одежду.

При отпаривании вещей, расположенных на горизонтальной поверхности, снизу желательно подложить какой-нибудь пористый и паропроницаемый материал (войлок, ватное одеяло или матрас, несколько слоев неплотной ткани). В противном случае пар не сможет пройти сквозь отпариваемую вещь, так как снизу ему будет некуда выходить, в результате пар будет воздействовать только на поверхностные слои, и эффект от отпаривания будет меньше. При использовании гладильной доски преимущество следует отдать той, у которой низ рабочей поверхности не сплошной, а выполнен из сетки, тогда пар будет хорошо проходить сквозь нее. Не используйте деревянные поверхности, так как пар может повредить их.

Уход и хранение

Протирайте корпус отпаривателя влажной тканью. Периодически промывайте резервуар для воды. Не допускайте застаивания воды в резервуаре. Протирайте емкость под резервуаром и крышку резервуара, так как они могут зацвести. Регулярно удаляйте накипь.

Удаление накипи из бойлера

Промывайте бойлер отпаривателя 1 раз в 2 недели.

1. Поверните регулятор отпаривателя в положение «0».
2. Отсоедините шнур питания от сети.
3. Подождите, пока прибор полностью остынет (не менее 30 минут).

4. Отсоедините шланг и телескопическую стойку.
5. Снимите резервуар для воды и полностью опустошите его. При этом несколько раз наклоните резервуар вперед и назад, чтобы вылилась вода из передней части резервуара.
6. Поместите отпариватель над раковиной или в ванной.
7. Наклоните корпус отпаривателя днищем к себе и вылейте оставшуюся воду в раковину или ванну. Вода будет выливаться из отверстия для крепления шланга и из отверстия в нижней части емкости для воды под резервуаром.
8. Залейте в бойлер через отверстие для крепления шланга немного воды и энергично встряхните отпариватель несколько раз. В результате этого отделяются отложения накипи, осевшие на стенках бойлера.
9. Разведите в воде средство для удаления накипи и залейте его в бойлер. Руководствуйтесь указаниями по применению используемого средства для удаления накипи.
10. Через некоторое время, слейте раствор, затем несколько раз промойте бойлер водой, чтобы удалить остатки средства.
11. Присоедините телескопическую стойку и шланг.

Советы

Для уменьшения образования накипи используйте деминерализованную или дистиллированную воду.

Перед использованием бутилированной питьевой воды узнайте ее общую минерализацию (обычно указывается на этикетке) и сравните ее с показателями для водопроводной воды (их можно найти на сайте водоснабжающей организации или поиском в интернете). Как правило, минерализация бутилированной воды составляет 100–400 мг/л. Может оказаться, что вода из-под крана имеет минерализацию в несколько раз меньшую, так что использование бутилированной воды увеличит образование накипи.

При частом использовании отпаривателя регулярно, желательно раз в день, заменяйте воду в резервуаре, чтобы не допустить ее порчи и цветения, в противном случае органические остатки попадут в бойлер и вызовут там образование ненужных осадков. Для уменьшения порчи воды используйте кипяченую воду.

Хранение отпаривателя

1. Поверните регулятор отпаривателя в положение «0».
2. Отключите шнур питания от сети.
3. Повесьте паровой утюжок на держатель.
4. Отсоедините гладильную доску.
5. Сложите телескопическую стойку.
6. Поставьте отпариватель на место хранения.

Перед длительным хранением подождите 20–30 минут, пока отпариватель полностью остынет, затем слейте воду из бойлера. Храните отпариватель в сухом и прохладном месте, недоступном для детей.

Устранение неполадок

Подача пара периодически ослабевает или прерывается

Возможная причина	Решение
Вода доливается в бойлер самотеком из бачка небольшими порциями. В момент поступления новой порции холодная вода из бачка смешивается с горячей водой в бойлере, температура воды в бойлере понижается, и подача пара на несколько секунд уменьшается до того момента, как вода в бойлере снова нагреется до кипения	Это является конструктивной особенностью отпаривателей данного типа и не является неисправностью

Из парового шланга раздаются хлюпающие или клокочущие звуки

Возможная причина	Решение
В паровом шланге скопился конденсат	Поднимите утюжок вверх, чтобы паровой шланг распрямился вертикально, тогда конденсат стечет обратно в бойлер

В емкости под бачком образуется лужа воды

Возможная причина	Решение
При установке бачка в отпариватель в крышке бачка открывается клапан, и вода самотеком поступает в бойлер, поэтому под бачком может оставаться небольшое количество воды	Это является конструктивной особенностью отпаривателей данного типа и не является неисправностью
Открутилась пробка бойлера в нижней части корпуса отпаривателя	Закрутите пробку плоскогубцами или клещами. Не затягивайте пробку слишком сильно, вы можете раздавить уплотнительное кольцо, а если затянете совсем плотно, то треснет резьба на бойлере, так латунная пробка крепче алюминиевого бойлера

Вместе с паром идет вода

Возможная причина	Решение
При работе отпаривателя из утюжка может брызгать небольшое количество воды. Пар частично конденсируется в шланге; если шланг имеет горизонтальный участок или петлю, в этом месте скопится конденсат, который затем может выплеснуться	Периодически поднимайте утюжок вверх, чтобы вертикально распрямить шланг, тогда конденсат сольется в бойлер

Отпариватель включен, но подачи пара нет

Возможная причина	Решение
В резервуаре кончилась вода	Добавьте воды
Сработал термостат. Такое может случиться, если в отпаривателе кончилась вода	Выключите отпариватель, подождите, пока он остынет, затем включите его заново
Отпариватель стоит на наклонной поверхности, и вода не может затечь в бойлер	Установите отпариватель на ровную горизонтальную поверхность
Отпариватель неисправен	Обратитесь в сервисный центр

Если ваша ситуация не отображена выше, пишите нам на адрес info@kitfort.ru, приложив фотографии или видеофайлы, фиксирующие вашу проблему. Пришлите также фотографию наклейки с серийным номером, расположенную на дне или на задней части корпуса устройства.

Технические характеристики

1. Напряжение: 220–240 В, 50/60 Гц
2. Мощность: 2350 Вт
3. Класс защиты от поражения электрическим током: I
4. Емкость резервуара: 2 л
5. Время разогрева: 60 секунд
6. Время непрерывной работы: 40 мин
7. Температура пара: 98 °С
8. Уровень шума: <60 дБ
9. Подача пара: 50±5 г/мин
10. Длина сетевого шнура: 1,75 м
11. Длина парового шланга (с утюжком): 1,5 м
12. Размер корпуса: 300 × 270 × 400 мм
13. Размер упаковки: 430 × 340 × 440 мм

- 14. Вес нетто: 6,8 кг
- 15. Вес брутто: 8,0 кг

Срок службы: 2 года

Срок гарантии: 1 год

Товар сертифицирован:



Производитель: Чжэцзян Итин Электрик Эплайнз Ко., Лтд., 988 Цихан Родд, Саньцзя Саб-Дистрикт, Цзяоцзян, Тайчжоу, Чжэцзян, Китай.

Импортер: ООО «Аэро-Трейд». 197022, г. Санкт-Петербург, Инструментальная ул., д. 3, лит. X, офис 1.

Страна происхождения: Китай.

Уполномоченная организация для принятия претензий на территории РФ:

ООО «Аэро-Трейд». 197022, г. Санкт-Петербург, Инструментальная ул., д. 3, лит. X, офис 1.

Горячая линия производителя: 8-800-775-56-87 (пн-пт с 9:30 до 17:30 по московскому времени), info@kitfort.ru

Адреса сервисных центров вы можете узнать у оператора горячей линии или на сайте kitfort.ru

Требуется особая утилизация. Во избежание нанесения вреда окружающей среде необходимо отделить данный объект от обычных отходов и утилизировать его наиболее безопасным способом, например, сдать в специальные места по утилизации.

Месяц и год изготовления указаны на нижней стороне упаковочной коробки.

Производитель имеет право на внесение изменений в дизайн, комплектацию, а также в технические характеристики изделия в ходе совершенствования своей продукции без дополнительного уведомления об этих изменениях.

Меры предосторожности

Пожалуйста, внимательно прочтите инструкцию по эксплуатации. Обратите особое внимание на меры предосторожности. Всегда держите инструкцию под рукой.

1. Устройство предназначено для использования в бытовых условиях и может применяться в квартирах, загородных домах, гостиничных номерах, офисах и других подобных местах для непромышленной и некоммерческой эксплуатации.
2. Используйте отпариватель только по назначению и в соответствии с указаниями, изложенными в данном руководстве. Нецелевое использование устройства будет считаться нарушением условий надлежащей эксплуатации.
3. Перед подключением устройства к электрической розетке убедитесь, что параметры электропитания, указанные на нем, совпадают с параметрами используемого источника питания.
4. Для предотвращения поражения электрическим током не погружайте устройство в воду и другие жидкости.
5. Не переносите отпариватель, взявшись за шнур питания. Не тяните за шнур питания при отключении вилки от розетки.

6. Не используйте устройство, если шнур питания, вилка или другие части устройства повреждены. Во избежание поражения электрическим током не разбирайте устройство самостоятельно — для его ремонта обратитесь к квалифицированному специалисту. Помните, неправильная сборка устройства повышает опасность поражения электрическим током при эксплуатации.
7. Детям, людям с ограниченными физическими, сенсорными или умственными способностями, а также лицам, не обладающим достаточными знаниями и опытом, разрешается пользоваться отпаривателем только под контролем лиц, ответственных за их безопасность, или после инструктажа по эксплуатации устройства. Не позволяйте детям играть с отпаривателем.
8. Контролируйте работу отпаривателя, когда рядом находятся дети и домашние животные.
9. Не оставляйте работающий отпариватель без присмотра. Выключите его и отключите от сети, если не используете прибор длительное время или перед проведением обслуживания.
10. Рабочая поверхность парового утюжка может сильно нагреваться во время работы. Не касайтесь горячих поверхностей. Не направляйте струю пара на себя, других людей или животных. Включайте отпариватель, только отвернув паровой утюжок паровыми соплами от себя. Будьте осторожны! Возможен риск получения ожога!
11. Не пытайтесь обойти блокировку включения устройства.
12. Не допускайте падения отпаривателя и не подвергайте его ударам.
13. Храните устройство в недоступных детям местах.
14. Используйте только предлагаемые производителем аксессуары. Использование иных дополнительных принадлежностей может привести к поломке устройства или получению травм.

IM-1



Всегда что-то новенькое!

Kitfort — современный и креативный бренд, который предлагает покупателям не только качественные товары по выгодной цене, но и радует подарками, конкурсами и живым интерактивом! Тысячи пользователей следят за нашими обновлениями и розыгрышами в социальных сетях. Присоединяйтесь к нам и вы!

Приветствуем вас в нашей группе «ВКонтакте»! Каждую неделю мы разыгрываем там десятки призов бытовой техники Kitfort. Участвуйте в морских боях, лотереях, творческих конкурсах и делайте репосты. Адрес группы: vk.com/kitfort

Если вы любите смотреть видео, введите в поиске YouTube: «Kitfort Show» и наслаждайтесь весёлыми скетчами на нашем канале. В каждом новом выпуске мы разыгрываем самые популярные товары и новинки компании за комментарии от подписчиков. А содержание видеороликов заставит вас от души посмеяться и стать нашим другом и ценителем того, что мы делаем.

Подписывайтесь и будьте в деле вместе с Kitfort!

info@kitfort.ru

8-800-775-56-87