

Цифровые Wi-Fi видеокamеры



HWB-2032A

HWB-2034A

HWD-2032A

HWD-2033A

**Полное
руководство пользователя**

Спасибо за использование камеры Ginzzu.

Внимательно прочитайте данное руководство перед использованием камеры. Сохраните его для дальнейшего обслуживания.

Это руководство может содержать неточности и не в полной мере описывать возможности устройства. Содержание руководства может быть изменено без предварительного уведомления. Вы можете ознакомиться с актуальной версией на сайте www.ginzzu.ru.

Это оборудование следует устанавливать в хорошо проветриваемом помещении на достаточном удалении от земли для рассеивания тепла. Не блокируйте вентиляционные отверстия и избегайте нагрева.

Устанавливайте данное оборудование горизонтально, в местах, не подверженных чрезмерной вибрации.

Это устройство не выдерживает больших нагрузок. Не кладите на изделие тяжелые предметы.

Используйте надежные сертифицированные источники питания. Напряжение и полярность источника питания должны соответствовать требованиям к питанию данного оборудования.

При использовании этого оборудования в условиях грома и молнии, обеспечьте установку устройства защиты от молнии или отключите питание устройства.

Для обеспечения высокого качества видео и фотографий необходимо стабильное Интернет-соединение.

Данное оборудование предназначено для личного (семейного) использования.

Управление через приложение на мобильном устройстве.

1. Скачайте и установите приложение YOOSSEE на мобильном устройстве:

1.1. Для IOS:

1.1.1. Найдите приложение YOOSSEE в App Store, скачайте и установите его.

1.1.2. Скачайте приложение с www.yoosee.co

1.1.3. Отсканируйте QR-код с лейбла устройства.

1.2. Для Android™:

1.2.1. Найдите приложение YOOSSEE в Google™ Play, скачайте и установите его.

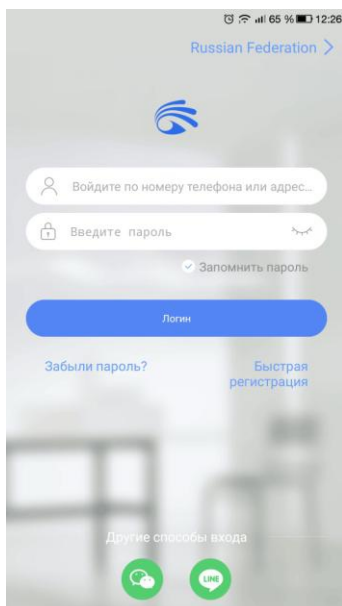
1.2.2. Скачайте приложение с www.yoosee.co

1.2.3. Отсканируйте QR-код с лейбла устройства.

2. Регистрация учетной записи (аккаунта)

2.1. Откройте приложение Yoosee.

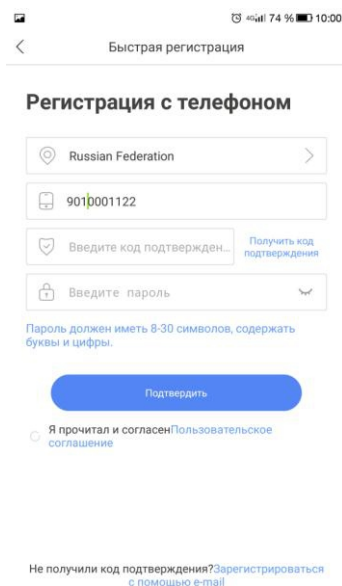
2.2. Выберите “Быстрая регистрация (Quick register)” или войдите, используя Wechat или Line.



2.3. Нажмите на кнопку “Быстрая регистрация (Quick register)”, выберите страну.

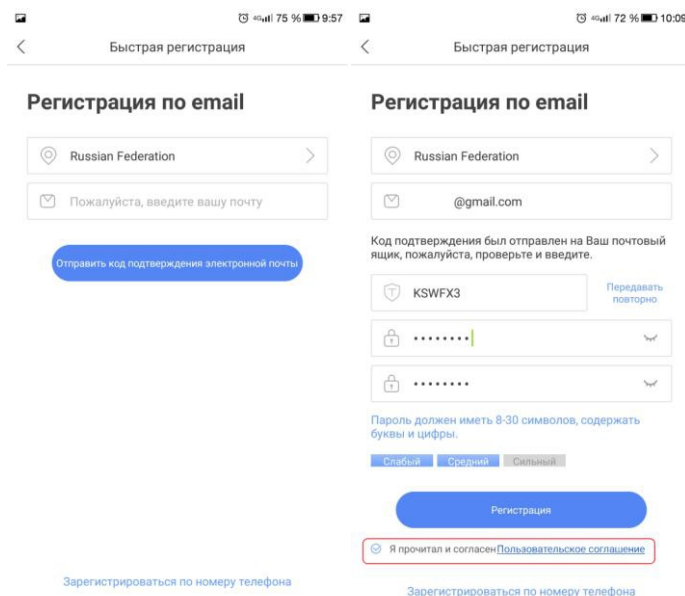
Вы можете зарегистрироваться по номеру телефона или по электронной почте.

2.3.1. По номеру телефона.



Введите номер телефона без кода страны и без 8. Например, 9010001122. Нажмите «Получить код подтверждения». Введите в соответствующее поле код, полученный в SMS. Придумайте и введите пароль. Примечание: пароль должен содержать буквы и цифры, иметь от 8 до 30 символов. Прочитайте пользовательское соглашение, поставьте галочку «Я прочитал и согласен». Нажмите кнопку "Регистрация" для завершения регистрации.

2.3.2. По электронной почте.



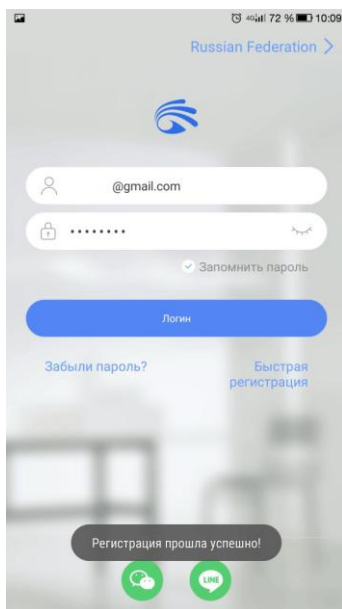
Введите адрес электронной почты (e-mail). Нажмите «Отправить код подтверждения электронной почты». Введите полученный код в соответствующее поле.

Придумайте и введите пароль.

Примечание: пароль должен содержать буквы и цифры, иметь от 8 до 30 символов.

Прочитайте пользовательское соглашение, поставьте галочку «Я прочитал и согласен».

Нажмите кнопку "Регистрация" для завершения регистрации.



Пожалуйста, запомните логин и пароль или запишите в недоступном для других месте.

3. Подключение устройства.

3.1. Держите камеру и смартфон рядом с Wi-Fi роутером, убедитесь, что сигнал сети хороший. Подключите смартфон к сети Wi-Fi, имя и пароль сети должны состоять из символов / цифр и символов / цифр, не используйте специальные знаки или китайские символы.

Примечание: не поддерживается 5G.

3.2. Включите камеру, подождите 30 секунд, пока не услышите звуковой сигнал «ду-ду».

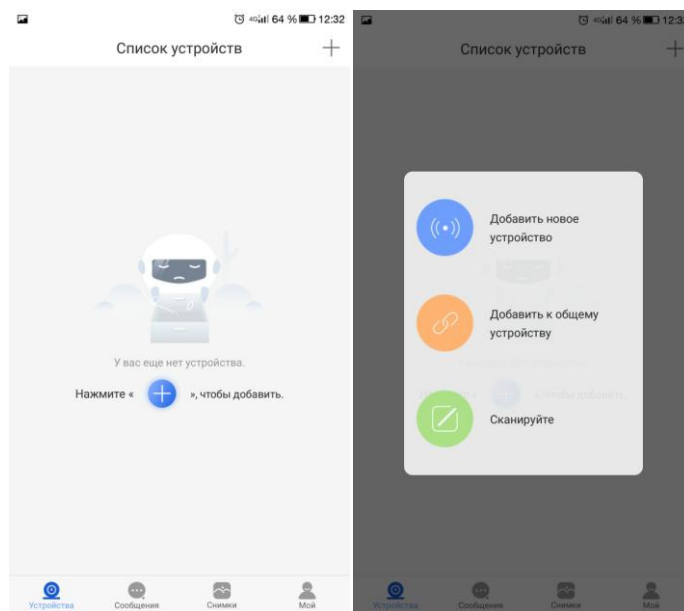
Примечание: проверьте, поддерживает ли ваша камера двустороннюю аудиосвязь. Если не поддерживает, вы не услышите звуковые сигналы «ду-ду».

Совет: если вы не услышали звуковой сигнал «ду-ду», зажмите кнопку RESET в течение 5 секунд, вы услышите звук «меча». Подождите 30 секунд, пока не услышите звуковой сигнал «ду-ду».

Примечание: устройство автоматически входит в режим точки доступа (AP) через 5 минут ожидания в режиме подключения, гудок «ду-ду» остановится. Также вы можете самостоятельно перевести устройство в режим точки доступа, кратко нажав кнопку RESET.

3.3. Войдите в свой аккаунт в приложении YOOSSEE на смартфоне.

3.4. Нажмите «+» в верхнем правом углу, чтобы перейти к следующему шагу.

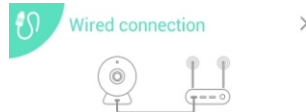


3.4.1. Нажмите добавить новое устройство (Add New Device).

3.4.2. Подключение:



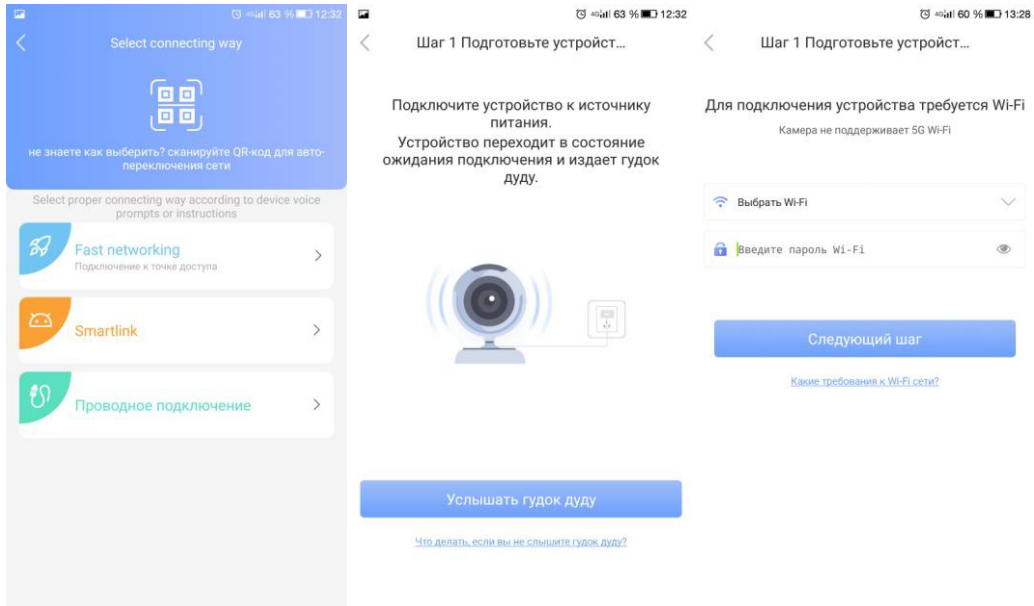
Подключение к точке доступа



Проводное подключение

3.4.2.1. Выберите “Fast networking”, чтобы перейти к следующему шагу.

3.4.2.2. Закройте уведомление, подождите сигнала соединения, нажмите "Услышать гудок дуду" для перехода к следующему шагу.



Выберите телефон, подключенный к сети Wi-Fi.

Примечание: не поддерживается Wi-Fi 5G.

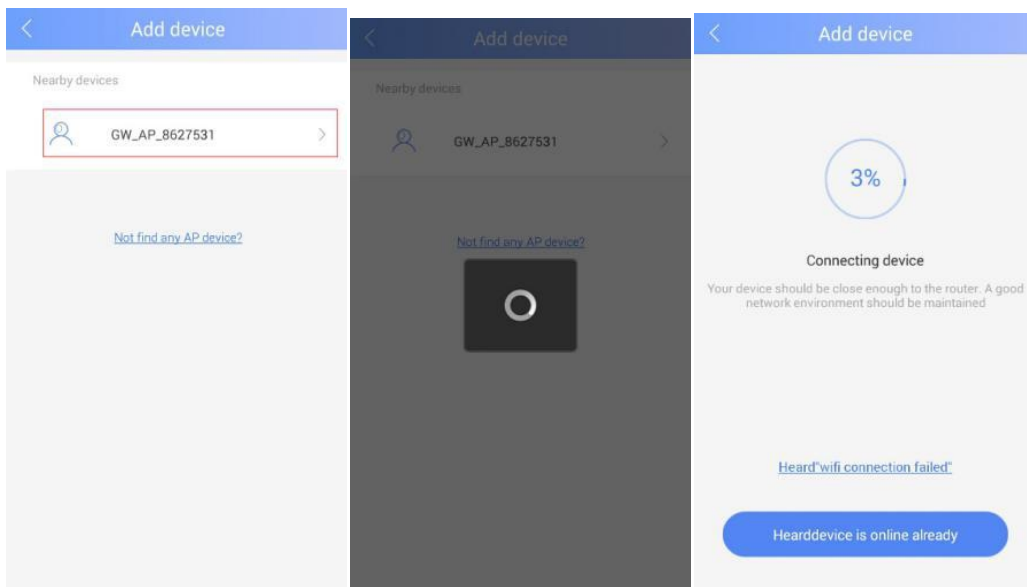


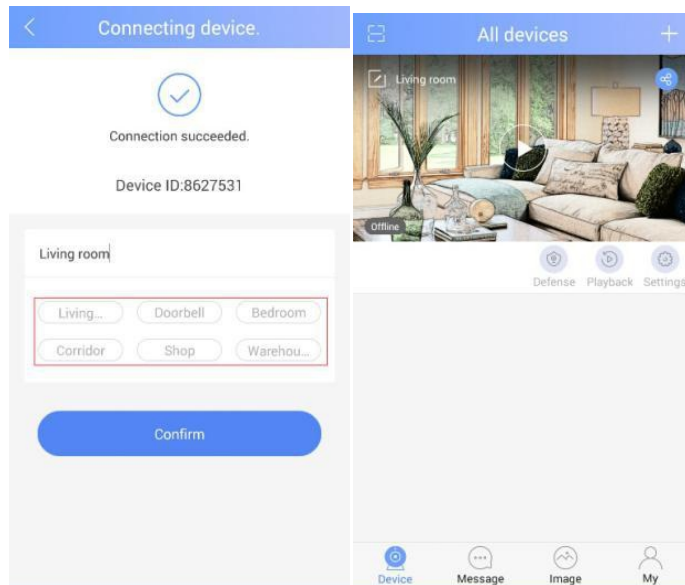
Введите пароль сети Wi-Fi.

3.4.2.3. Выберите “Следующий шаг”

Выберите сеть, подождите подключения к выбранной сети. Устройство издаст звуковой сигнал, оповещающий о подключении к Wi-Fi роутеру и перейдет в режим онлайн. Вы можете использовать случайное имя устройства или ввести его вручную. Нажмите «Подтверждение» для доступа к интерфейсу всех устройств.

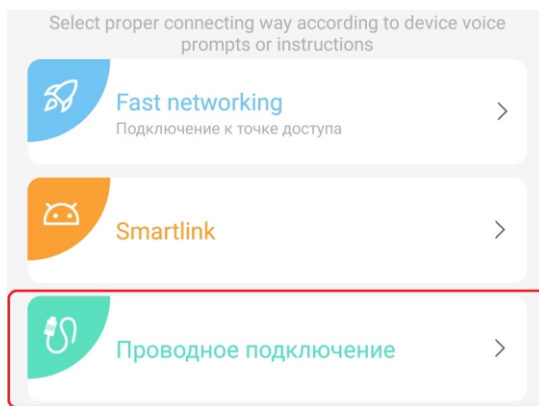
Примечание: если подключение не удалось или вы услышите сигнал «дуду», это значит, что устройство находится далеко от роутера или пароль Wi-Fi введен неверно. Пожалуйста, попробуйте подключить ещё раз.





Примечание: если у вас не получается подключить камеру, попробуйте использовать «Проводное подключение».

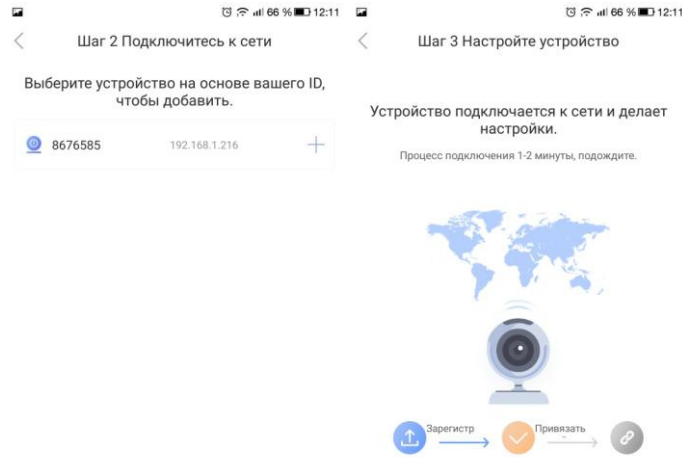
3.5. Проводное подключение



3.5.1. Согласитесь на авторизацию и привязку аккаунта. Нажмите «Следующий шаг».



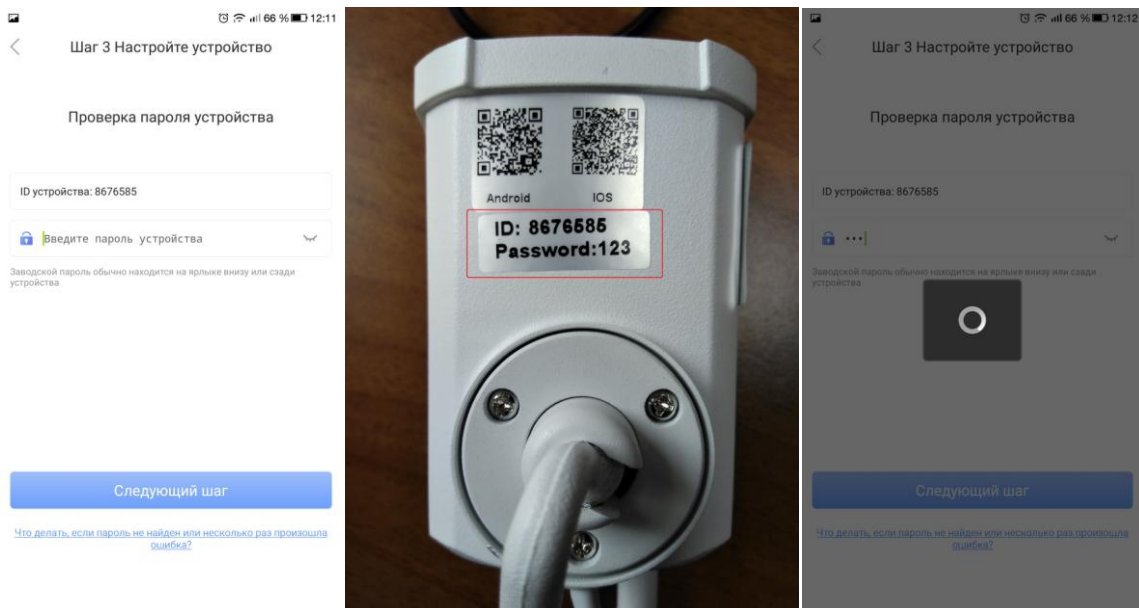
3.5.2. Выберите нужное устройство из предложенного списка. Идентификационный номер ID на лейбле камеры должен совпадать с номером найденной камеры. Например, 8676585.



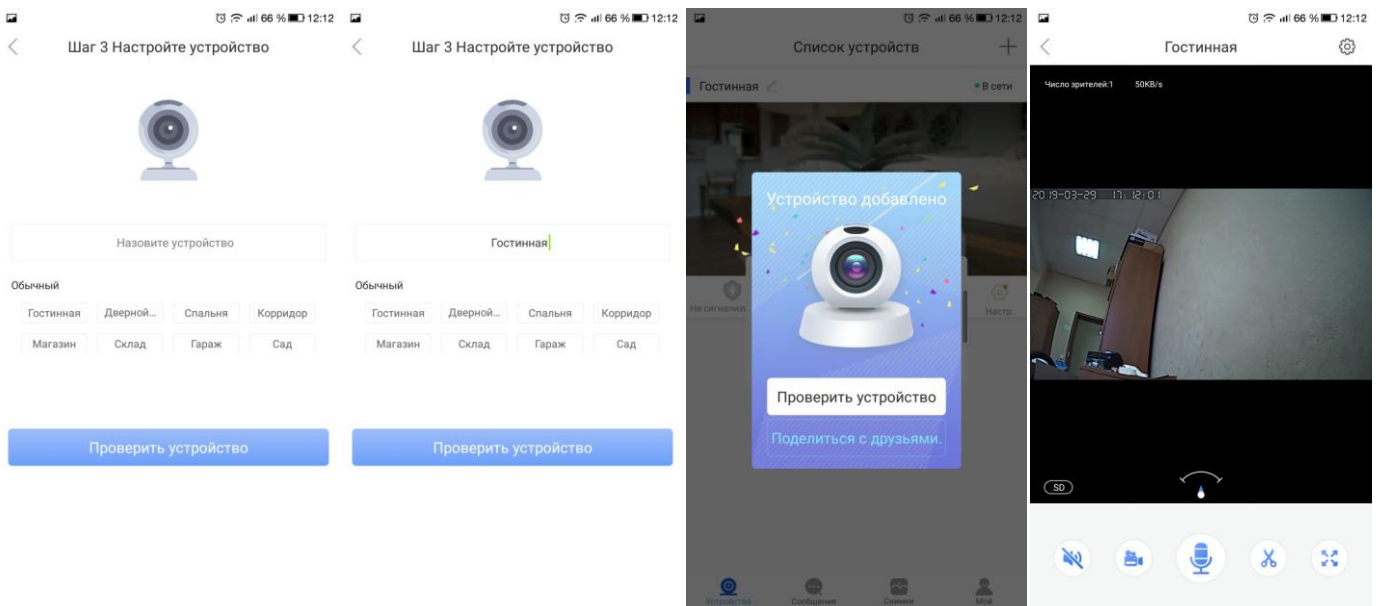
[Нет устройство, которое хотите добавить?](#)

Нажмите на «+» рядом с нужным устройством.

3.5.3. Введите пароль, указанный на лейбле камеры. По умолчанию «123».



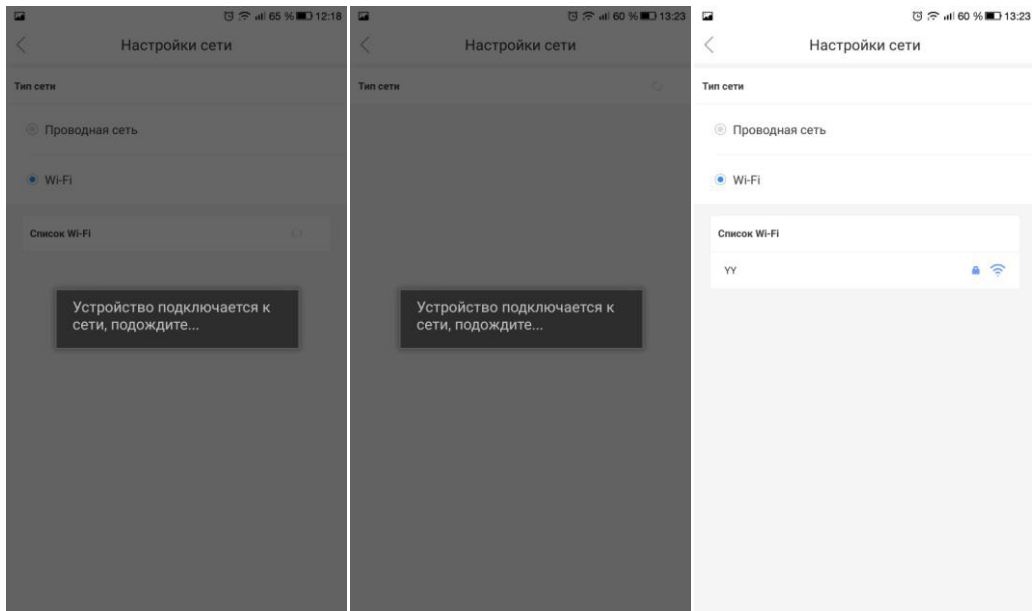
3.5.4. Выберите имя устройства из предложенных вариантов или назовите камеру вручную. Нажмите «Проверить устройство», чтобы проверить камеру в работе.



3.5.5. Вы можете изменить настройки сети, подключить камеру к Wi-Fi.

Выберите необходимую сеть в списке, нажмите на нее. Введите пароль от сети.

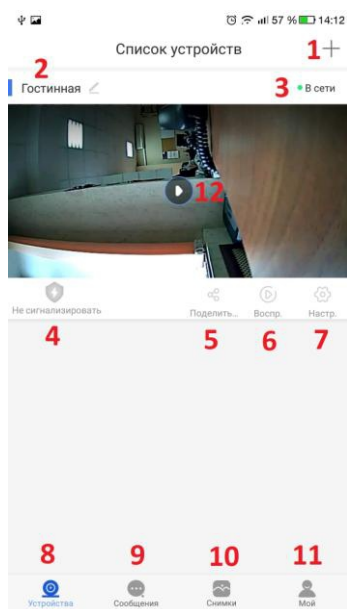
Подождите, пока камера подключится к данной сети.



После этого можно отключить сетевой Ethernet-кабель и использовать только беспроводное подключение.

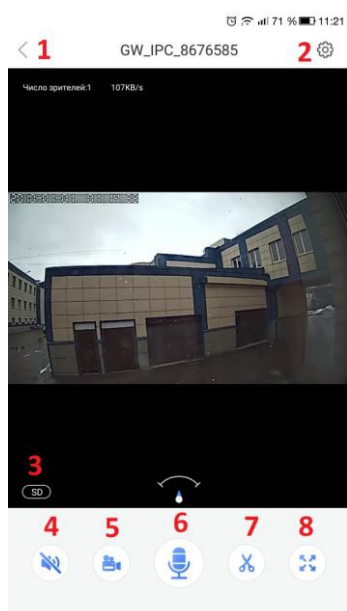
4. Подготовка и настройка устройства

4.1. Устройство в интерфейсе всех устройств.



- ① Добавление нового устройства
- ② Имя устройства / Изменение имени устройства
- ③ Статус
- ④ Поставить на охрану / снять с охраны
- ⑤ Поделиться устройством
- ⑥ Воспроизведение видео с карты памяти
- ⑦ Настройки устройства
- ⑧ Список добавленных устройств
- ⑨ Информация о push-сообщениях тревоги
- ⑩ Скриншоты и видео, сохраненные в телефоне
- ⑪ Настройки приложения
- ⑫ Нажмите для просмотра видео

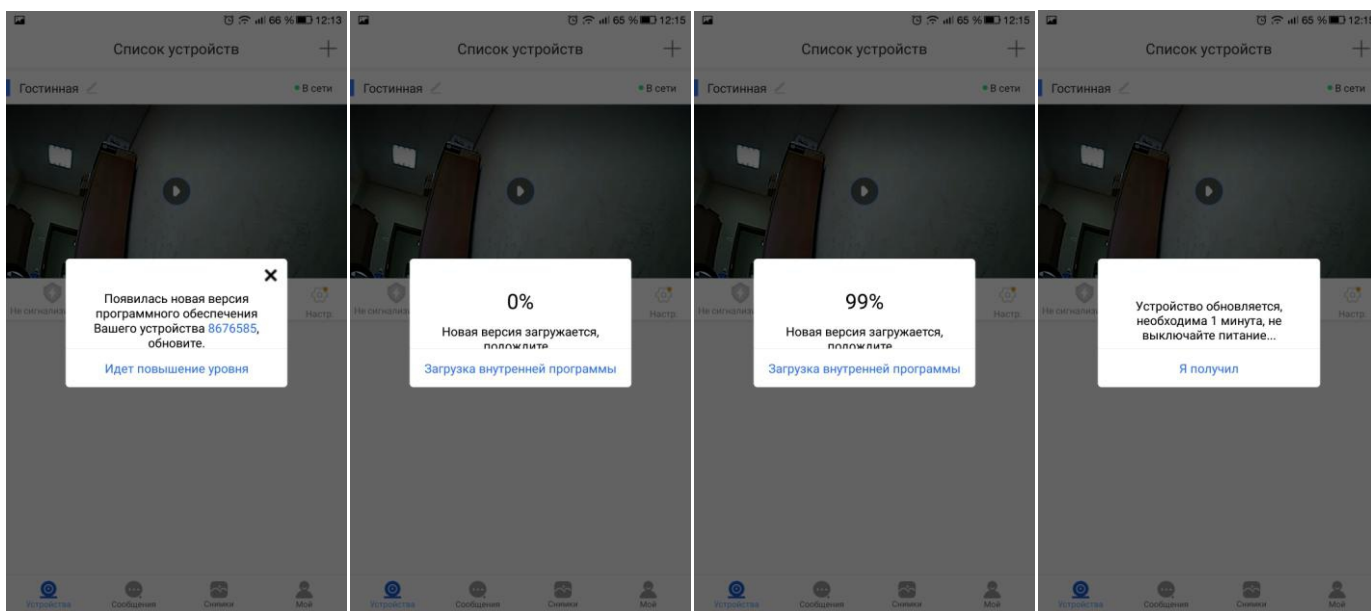
4.2. Нажмите на значок устройства для просмотра видео в реальном времени.



- ① Вернуться к списку устройств
- ② Настройки устройства
- ③ Качество просмотра видео
- ④ Включить / выключить звук
- ⑤ Включить / выключить запись
- ⑥ Голосовая связь / Рация
- ⑦ Скриншоты
- ⑧ Просмотр на полном экране

4.3. Обновление программного обеспечения устройства.

Вы можете обновить программное обеспечение камеры через приложение. Если вы получите уведомление о новой версии, согласитесь с его установкой.



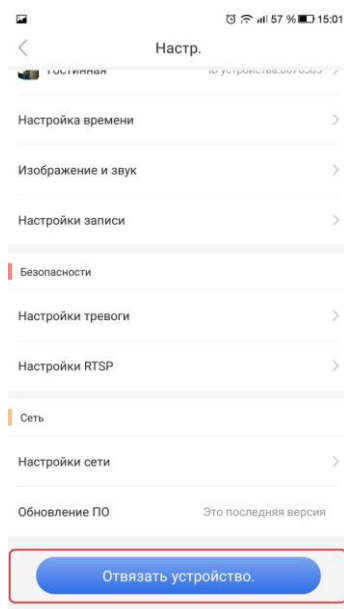
Подождите, пока программное обеспечение будет загружено и установлено.

4.4. Отвязка устройства от аккаунта

Внимание! Не забудьте отвязать устройство от вашего аккаунта, если собираетесь отдать его друзьям или знакомым.

Иначе у них могут возникнуть проблемы с подключением камеры, и они не смогут пользоваться камерой.

Войдите в настройки выбранной камеры, нажмите «Отвязать устройство».



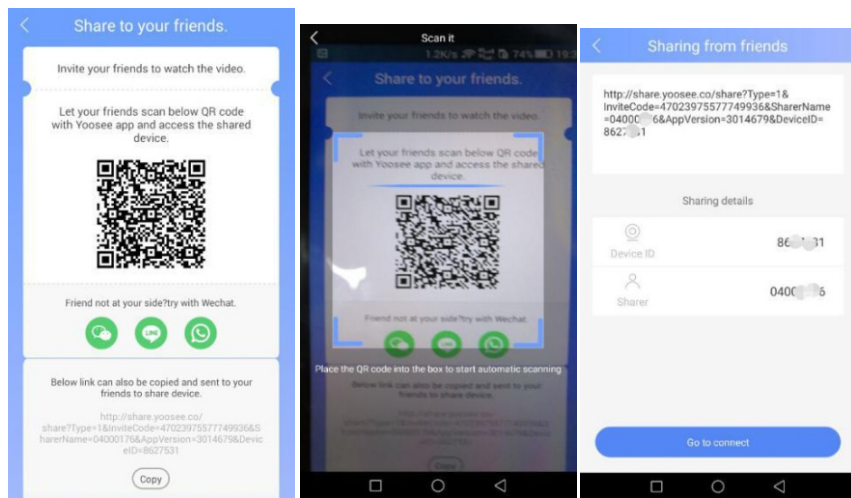
5. Поделится устройством

5.1. Нажмите «Поделиться устройством» в интерфейсе всех устройств, чтобы поделиться камерой с друзьями.

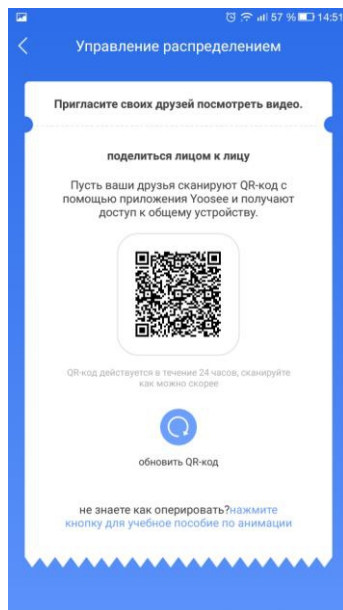
Примечание: После того, как вы поделитесь устройством с друзьями, попросите их в течение 30 минут завершить добавление. Иначе через 30 минут придется повторять процедуру заново.

5.2. Добавление устройства, которым поделились с друзьями

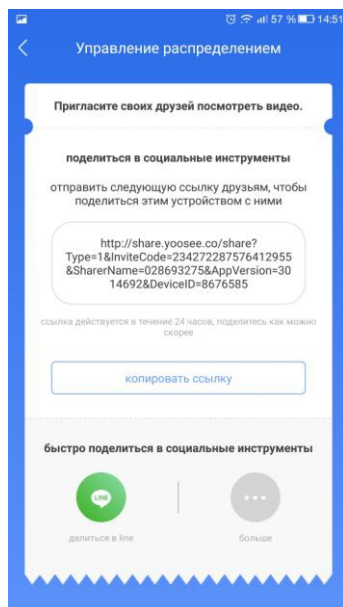
5.2.1. Попросите друзей скачать приложение "YOOSSEE" и зарегистрироваться в нем.



5.2.2. Если ваш друг находится рядом, он может отсканировать QR-код камеры с вашего телефона. Нажмите подключение (Go to connect) => добавить (I get it) в интерфейсе всех устройств.



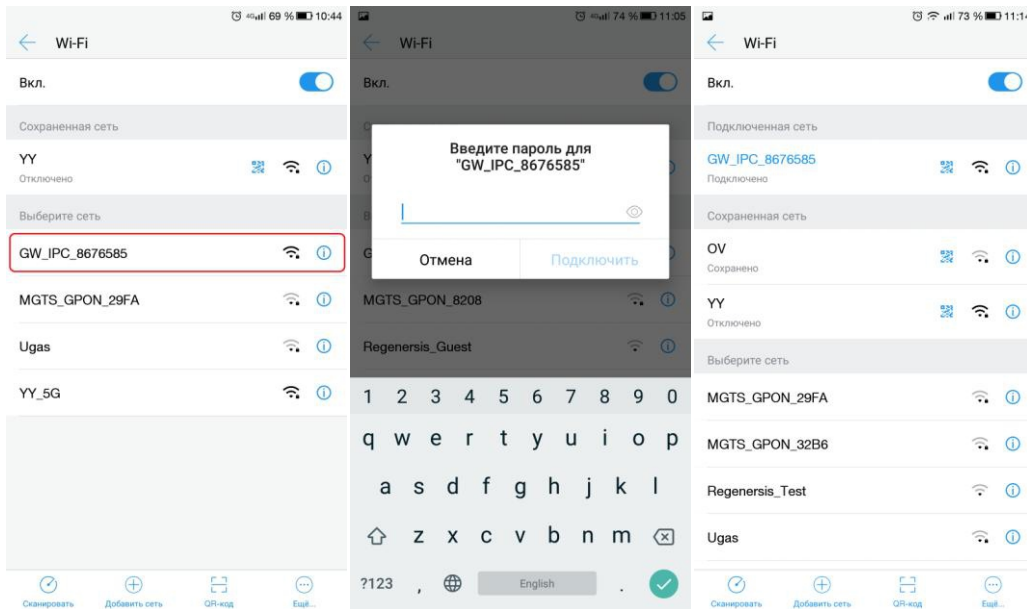
5.2.3. Если друг находится в удаленном от вас месте, Нажмите «Поделиться устройством» в интерфейсе всех устройств, скопируйте ссылку, длинным нажатием вставьте ссылку в адресную строку. Нажмите «поделиться устройством». Вы можете отправить ссылку по электронной почте или любым удобным мессенджером.



6. Точка доступа (AP режим)

6.1. Устройство автоматически входит в режим AP через 5 минут ожидания в режиме подключения, гудок «ду-ду» остановится. Также вы можете самостоятельно перевести устройство в режим точки доступа, кратко нажав кнопку RESET.

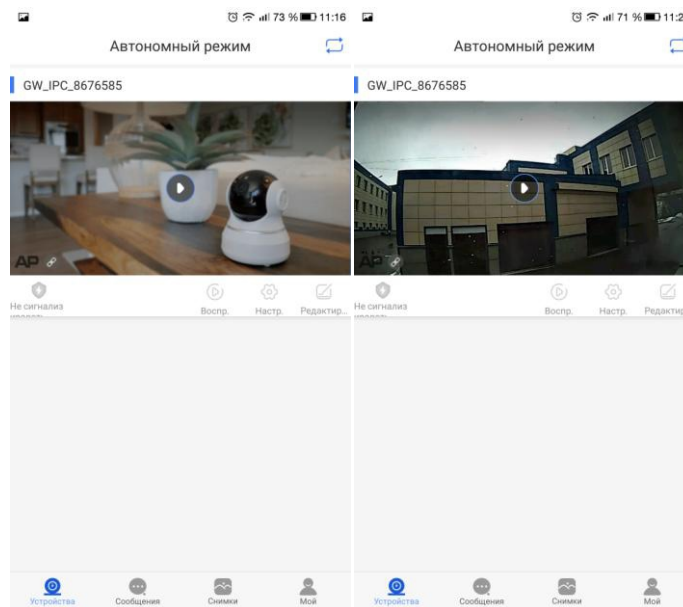
6.2. Войдите в «настройки» телефона, выберите настройки WLAN, выберите имя сети Wi-Fi (имя Wi-Fi начинается с GW_**_*****, где последние цифры совпадают с номером ID, который наклеен на камеру). Выберите имя устройства, к которому желаете подключиться. Подключитесь к устройству.



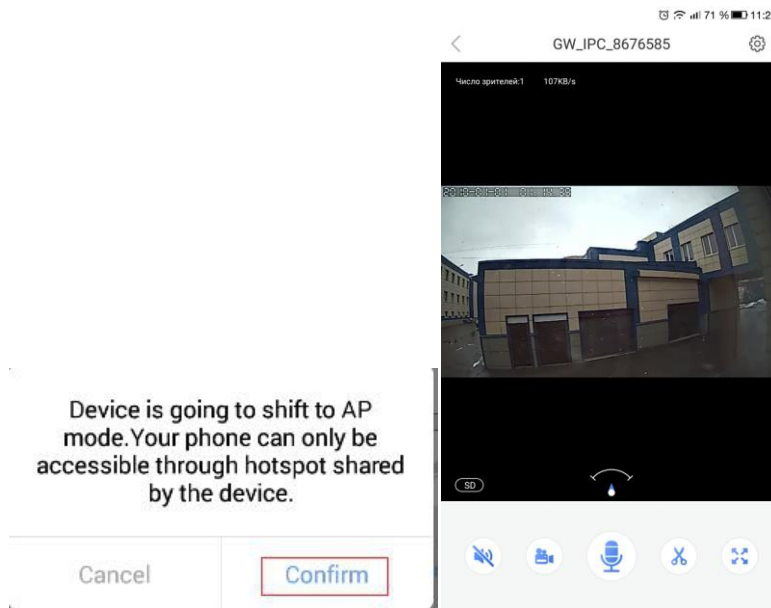
Примечание: пароль по умолчанию для подключения через точку доступа **12345678**

6.3. Войдите в аккаунт приложения YOOSEE на вашем телефоне.

6.4. Войдите в интерфейс всех устройств для просмотра видео по сети или через точку доступа (network or AP direct).



Нажмите «пропустить, перейти к точке доступа» (skip, shift to AP mode).



Нажмите подтвердить (Confirm) для просмотра видео через точку доступа.

Управление через программу на ПК.

1. Скачайте программу CMS

Зайдите на сайт <http://www.yoosee.co>. Выберите скачать (Download) программу. Установите ее по завершении скачивания.

yoosee.co/index_en.html

Yoosee
More than close at this moment.

Download the latest version of Yoosee.


Platform	Version	Size	Release time
Yoosee(For Android)	00.46.00.36	29.9MB	2019-01-19
Yoosee(For IOS)	00.46.4.4	52.3MB	2018-12-18
Yoosee(For Windows)	1.00.00.49	9.6MB	2019-01-18

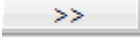
Download

2. Войдите в аккаунт в приложении CMS



2.1. Вход в учетную запись: запустите приложение CMS на компьютере, нажмите «OK» для входа в аккаунт.

Нажмите кнопку “” в левой части программы CMS, начнется автоматический поиск локального устройства.

Добавьте его “” в список устройств (в правую часть), затем нажмите «выход» (Exit).

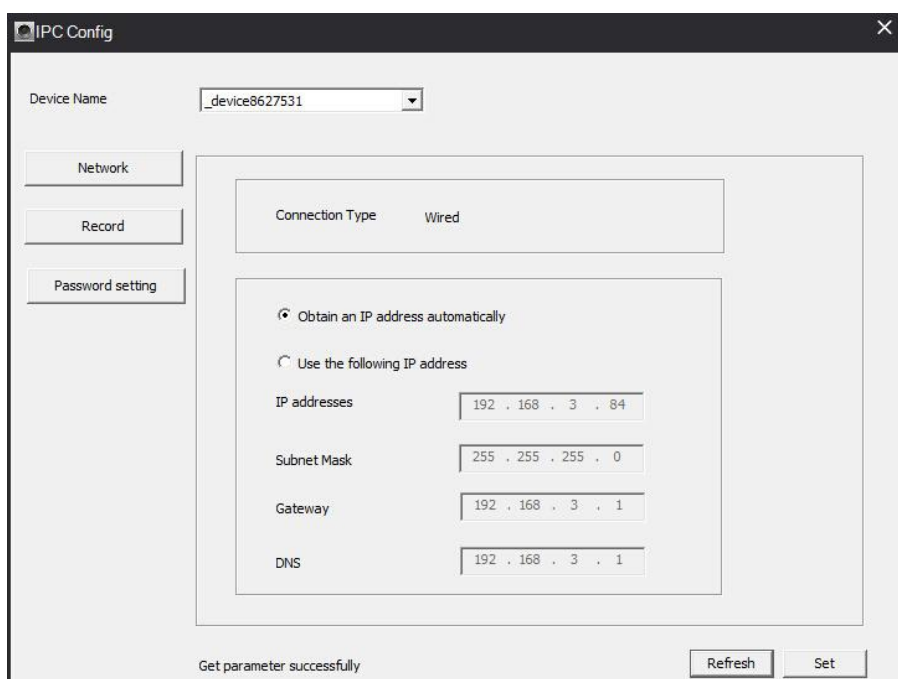
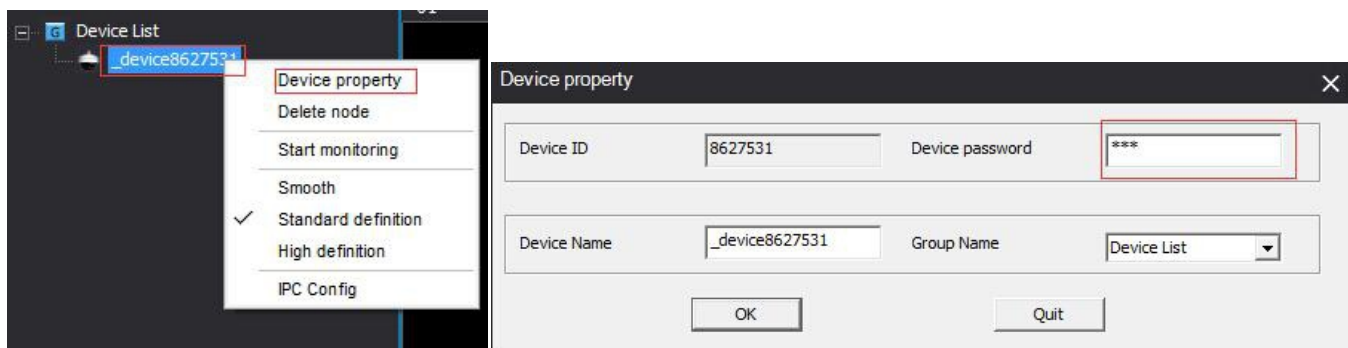
Если вы добавляете удаленное устройство, нажмите «Добавить устройство вручную» (Manual add device). Если вы добавляете устройство, которым поделился с вами друг, нажмите «Добавить устройство с общим доступом» (Add shared device). Затем нажмите «ОК» для подтверждения, нажмите «Выход» (Exit) для возврата в предыдущий интерфейс.

Примечание: если телефон привязан к локальному устройству, вы можете только нажать «Добавить устройство с общим доступом», чтобы добавить устройство.

3. Локальные настройки устройства

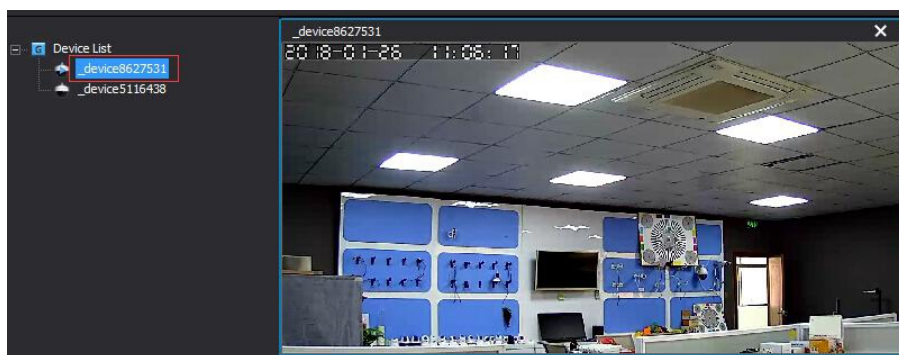
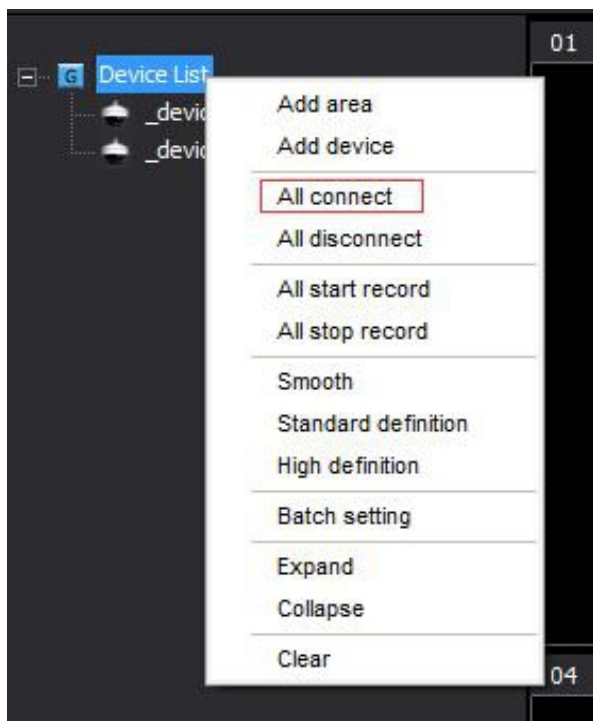
Сначала закройте предварительный просмотр изображения, а затем щелкните правой кнопкой мыши в списке устройств, выберите «Свойства устройства» (Device property) и введите пароль устройства (пароль по умолчанию: **123**, проверьте пароль на лейбле камеры). Нажмите «ОК». Чтобы удалить устройство, нажмите «Удалить устройство» (Delete node). «Начать мониторинг» (Start monitoring) - предварительный просмотр видео. Выберите «Плавное, Стандартное разрешение, Высокое разрешение» (Smooth, Standard definition, High definition) - для настройки качества видео при просмотре. Выберите «Конфигурация IPC» (IPC Config) - настройки параметров устройства.

Примечание. Настройка параметров устройства может быть установлена только для локального устройства, но не для удаленного устройства и общего устройства.



4. Просмотр видео CMS

Щелкните мышью, чтобы выбрать «Все подключения» (All connect), чтобы воспроизвести видео со всех подключенных устройств. Чтобы просмотреть видео с выбранной камеры, наведите курсор мыши на имя устройства и дважды щелкните мышью.



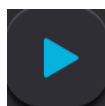
5. Интерфейс программы



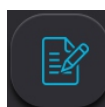
Добавить устройство



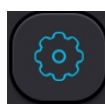
Превью видео



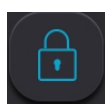
Просмотр видео



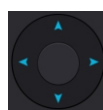
Запись



Настройки



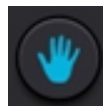
Блокировка экрана



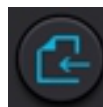
Управление PTZ



Звук



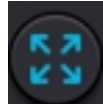
Экран управления PTZ



Превью предыдущей страницы



Превью следующей страницы



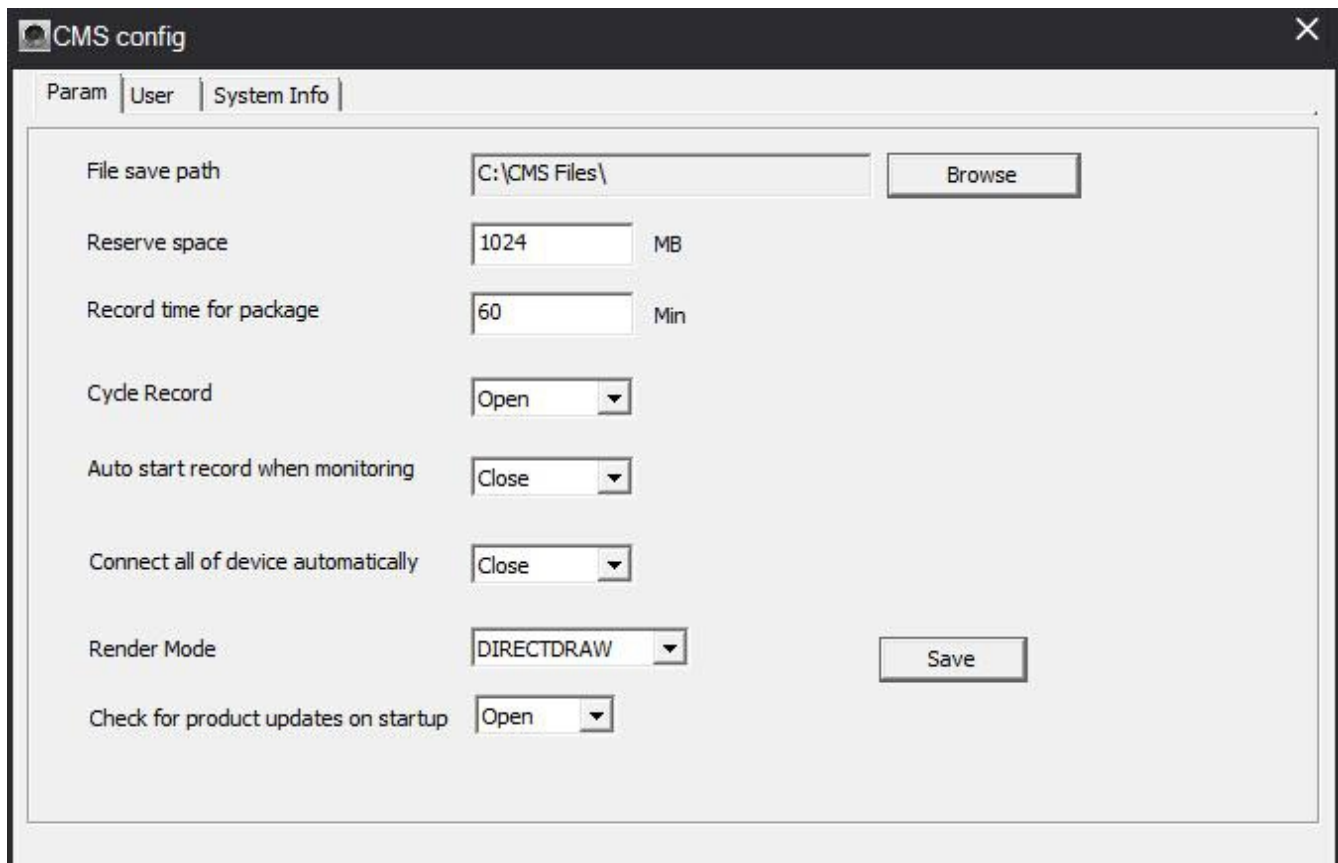
Полный экран



Режим отображения

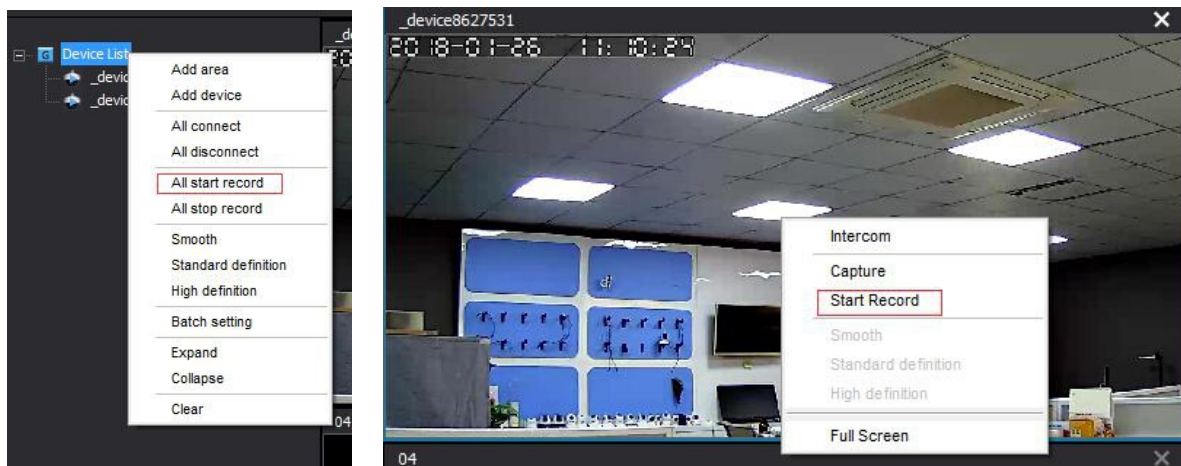
6. Настройки видео

Выберите в меню «Настройки», чтобы настроить локальный путь сохранения видео, резервный объём, время записи и другое.



6.2. Ручные настройки видео

Нажмите мышкой на список устройств (Device List), чтобы сохранять видео со всех устройств на локальный диск. Если выбран просмотр с одного устройства, вы можете нажать правой кнопкой мыши на экране просмотра и выбрать «Начать запись» (Start record), чтобы записывать видео с этого устройства на локальный диск.



7. Просмотр видео

Выберите в меню «Просмотр видео», чтобы просматривать записанные видео.

Record file type: Local record files

Sun Mon Tue Wed Thu Fri Sat
01 02 03 04 05 06
07 08 09 10 11 12 13
14 15 16 17 18 19 20
21 22 23 24 25 26 27
28 29 30 31

Today

Search

Playback

00:00:00:00:00

- All open
- 1. _device8927531
- 2. _device5116438
- 3. Window03
- 4. Window04

43

Технические характеристики



Тип устройства	Wi-Fi Камера	HWB-2032A	HWB-2034A
Сенсор	Сенсор	CMOS 1/2.7" SC2235, 2.0MP	CMOS 1/2.7" SC2235, 2.0MP
	Разрешение	1980 X 1080 (2.0 MP)	1980 X 1080 (2.0 MP)
	Мин. Освещенность	Цвет: 0.1 Lux @F1.2 Ч/Б: 0.01 Lux @F1.2 0 Lux/IR ON	Цвет: 0.1 Lux @F1.2 Ч/Б: 0.01 Lux @F1.2 0 Lux/IR ON
Объектив		3.6 мм	3.6 мм
Видео	Сжатие	H.264	H.264
	Количество кадров в секунду	Максимум: 25 к/с	Максимум: 25 к/с
	Вывод изображения	1980x1080(SVGA), 640 x 480(VGA), 320 x 180(QVGA)	1980x1080(SVGA), 640 x 480(VGA), 320 x 180(QVGA)
	Ночная съёмка	20-30 м	20-30 м
Коммуникации	Ethernet	10/100 Mbps RJ-45	10/100 Mbps RJ-45
	Поддерживаемые протоколы	TCP/IP, RTSP, ONVIF	TCP/IP, RTSP, ONVIF
	Стандарт беспроводной связи	IEEE 802.11b/g/n	IEEE 802.11b/g/n
	Режимы записи	Запись по тревоге, запись по времени, ручная запись	Запись по тревоге, запись по времени, ручная запись
	Обнаружение движения	Поддерживается, отправка уведомления на телефон	Поддерживается, отправка уведомления на телефон
	Двусторонняя аудиосвязь	Нет	Да
	Карта памяти	До 64 ГБ	До 64 ГБ (внешний слот)
	Onvif	Поддерживается	Поддерживается
	Мониторинг	Поддерживается мониторинг с нескольких устройств (iOS, Android)	Поддерживается мониторинг с нескольких устройств (iOS, Android)
	RF433 датчик тревоги	Не поддерживается	Не поддерживается
Питание		DC 12V 2A	DC 12V 2A
Окружающая среда	Рабочая температура	-10°C ~ 55°C	-10°C ~ 55°C
	Рабочая влажность	20% ~ 85% без конденсации	20% ~ 85% без конденсации



Тип устройства	Wi-Fi Камера	HWD-2032A	HWD-2033A
Видео	Сенсор	CMOS 1/2.7" SC2235, 2.0MP	CMOS 1/2.7" SC2235, 2.0MP
	Сжатие	H.264	H.264
	Вывод изображения	1920x1080, 640 x 480, 320 x 180	1920x1080, 640 x 480, 320 x 180
	Разрешение	1920x1080, 640 x 480	1920x1080, 640 x 480
	Объектив	3.6 мм	3.6 мм
	Режимы записи	Запись по тревоге, по времени, по движению, ручная запись	Запись по тревоге, по времени, по движению, ручная запись
	Скорость видео	16Kbps ~ 4Mbps	16Kbps ~ 4Mbps
	Ночная съёмка	11 ИК светодиодов, до 10 м	11 ИК светодиодов, до 10 м
	Поворот / Угол наклона	Горизонтальный: 355° Вертикальный: 110°	Горизонтальный: 355° Вертикальный: 110°
	Скриншот	Да	Да
	Перекачивание изображения	Да	Да
	Память	Карта microSD / TF	Карта microSD / TF
	Дистанционное воспроизведение	Да	Да
Коммуникации	Ethernet	10/100Mbps RJ-45	10/100Mbps RJ-45
	Поддерживаемые протоколы	TCP/IP, RTSP, ONVIF	TCP/IP, RTSP, ONVIF
	Мониторинг	Поддерживается мониторинг (iOS, Android)	Поддерживается мониторинг (iOS, Android)
	Стандарт беспр. связи	IEEE 802.11b/g/n	IEEE 802.11b/g/n
	Обнаружение движения	Поддерживается, отправка уведомления на телефон	Поддерживается, отправка уведомления на телефон
	RF433 датчик тревоги	Нет	Да
	Двусторонняя аудиосвязь	Да	Да
	Карта памяти	До 128 ГБ	До 128 ГБ
	Сброс	Поддерживается	Поддерживается
Питание		DC 5V/2A	DC 5V/2A
Другое	Рабочая температура	0°~ 55°C (14°F~122°F)	0°~ 55°C (14°F~122°F)
	Рабочая влажность	0% ~ 90% без конденсации	0% ~ 90% без конденсации
	Характер хранения	-10°C ~ 60° (14°F ~ 140°F)	-10°C ~ 60° (14°F ~ 140°F)
	Влажность хранения	0% ~ 90% без конденсации	0% ~ 90% без конденсации

Транспортировка и хранение

В упакованном виде устройство может транспортироваться в крытых транспортных средствах любого вида и храниться в закрытых помещениях в соответствии с ГОСТ 15150-69 с защитой от непосредственного воздействия атмосферных осадков, солнечного излучения и механических повреждений.

Безопасная утилизация

Утилизация устройства, потерявшего потребительские свойства, осуществляется в соответствии с действующим законодательством. За более подробной информацией об утилизации обращайтесь к местным властям.

Информация о сертификации

СЕРТИФИКАТ СООТВЕТСТВИЯ ЕАЭС № RU Д-СН.ЭМ01.В.03619/19

Орган по сертификации: ООО «ЦПС «ЭКСПЕРТ» РФ, 125438, г. Москва,
пер. 2-й Лихачевский, д. 1, стр. 11. Соответствует требованиям: ТР ТС
020/2011 «Электромагнитная совместимость технических средств»

Срок действия: с 22.03.2019 по 21.03.2024

S41

ИМПОРТЕР: ООО «ГИНЗУ»
125502, Россия, г. Москва,
ул. Лавочкина, д.19, стр.3

135

ПРОИЗВОДИТЕЛЬ: Гинзу Технолоджи
Лимитед. Китай, Ван Чай, Локард роад
160-174, ЮКсю билдинг 803.
Гарантия 1 год. Срок службы 3 года.

M9



Дата производства:

смотрите расшифровку серийного номера на сайте www.ginzzu.com/date



**Ginzzu
Technology Limited**

WWW.GINZZU.COM

Copyright © Ginzzu Technology Limited. All rights reserved. All brand names are registered trademarks of their respective owners. Specifications are subject to change without prior notice.