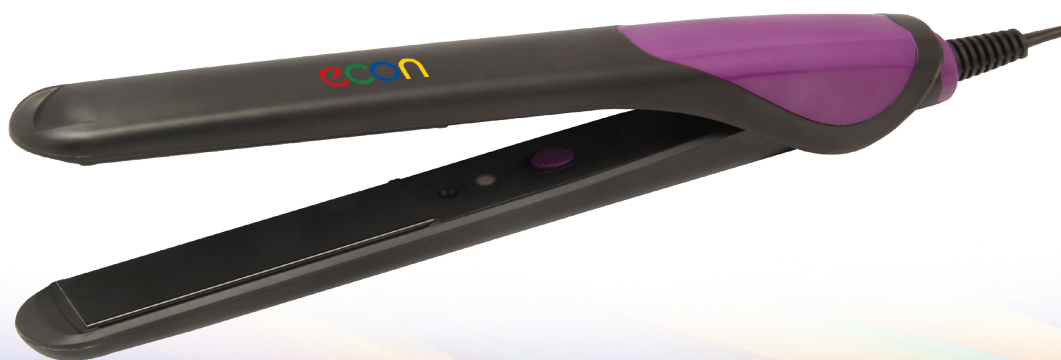


econ

**ЩИПЦЫ-ВЫПРЯМИТЕЛИ ДЛЯ ВОЛОС
ECO-BH002S**



РУКОВОДСТВО ПО ЭКСПЛУАТАЦИИ

СОДЕРЖАНИЕ

Меры безопасности.....	3
Устройство прибора.....	4
Эксплуатация прибора.....	4
Чистка прибора.....	5
Безопасная утилизация.....	5
Технические характеристики.....	5

МЕРЫ БЕЗОПАСНОСТИ

Прибор предназначен исключительно для бытового применения. Прибор не предназначен для использования на улице.

Перед использованием выпрямителя полностью прочитайте настоящее руководство. Соблюдайте все указанные здесь меры предосторожности и безопасности.

1. Убедитесь, что характеристики вашей электросети соответствуют указанным на маркировке изделия.
2. Запрещается использовать удлинители при подключении прибора к электросети.
3. Регулярно проводите осмотр выпрямителя и сетевого шнура на наличие возможных повреждений. Запрещается использовать неисправный прибор, в том числе с поврежденным сетевым шнуром или вилок. Если поврежден сетевой шнур, для его замены обратитесь в авторизованный сервисный центр производителя.
4. Запрещается разбирать и самостоятельно ремонтировать прибор, это снижает его с гарантийного обслуживания. В случае неисправностей в работе выпрямителя обращайтесь в авторизованные сервисные центры.
5. Выключайте устройство из сети тогда, когда оно не используется, а также во время чистки.
6. Перед подключением прибора к электросети убедитесь, что он выключен переключателем на корпусе.
7. Если выпрямитель неожиданно перестал работать, либо в его работе появились неисправности, немедленно отключите его от электросети и прекратите использовать. Для починки прибора обратитесь в авторизованный сервисный центр производителя.
8. Запрещается изменение прибора или использование каких-либо аксессуаров, не рекомендованных производителем, т.к. это может представлять собой опасность.
9. Бережно обращайтесь с выпрямителем, не роняйте и не бросайте его.
10. Перед отключением от розетки выключите

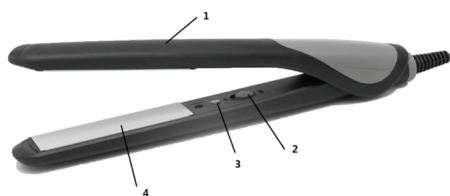
выпрямитель переключателем на корпусе. При отключении прибора от электросети не тяните за шнур или сам прибор, беритесь за вилку.

11. Следите, чтобы шнур питания не соприкасался с горячими поверхностями или острыми предметами.
12. Запрещается перегибать или скручивать шнур питания вокруг прибора.
13. Запрещается погружать сетевой шнур, вилку или само устройство в воду или другую жидкость во избежание поражения электрическим током.
14. Запрещается работать с прибором мокрыми руками.
15. Если прибор упал в воду, немедленно выньте сетевую вилку из розетки, только после этого можно достать выпрямитель из воды.
16. Если вы использовали прибор в ванной комнате, после использования сразу же отключите прибор от электросети, т.к. в условиях повышенной влажности даже выключенный прибор, находящийся под напряжением, может представлять опасность.
17. Для обеспечения безопасности при работе с прибором в ванной комнате рекомендуется установить в силовую сеть устройство защитного отключения (УЗО) с расчетным дифференциальным током до 30 мА. Обратитесь к квалифицированному электрику.
18. Запрещается использовать прибор в помещении, где используются аэрозоли.
19. Запрещается оставлять работающий прибор без присмотра.
20. Запрещается класть работающий или недавно выключенный выпрямитель на воспламеняющиеся поверхности, либо накрывать его чем-либо.
21. Во время выпрямления волос используйте выпрямитель не более нескольких секунд на одной пряди, чтобы избежать перегрева волос.
22. Во время работы прибор сильно нагревается. Когда выпрямитель работает, а также некоторое время после его выключения не касайтесь руками, лицом и шеей нагревающихся частей прибора

во избежание ожогов, а также следите, чтобы этого не делали другие.

23. Перед тем, как убрать прибор на хранение, дайте ему полностью остыть в течение минимум 30 минут.
24. Храните прибор в недоступном для детей месте.
25. Не позволяйте детям использовать выпрямитель без вашего присмотра. Не разрешайте детям играть с прибором.
26. Используйте прибор только по его прямому назначению только таким образом, как указано в руководстве.
27. Берегите прибор от длительного воздействия прямых солнечных лучей, высоких температур или влажности.
28. Данный прибор не предназначен для использования людьми с ограниченными физическими, сенсорными или умственными возможностями (включая детей), а также людьми, не имеющими достаточных знаний и опыта работы с электронными приборами, если за ними не присматривают лица, ответственные за их безопасность.
29. Несоблюдение указанных мер безопасности может привести к пожару, поражению электрическим током или ожогу.

УСТРОЙСТВО ПРИБОРА



1. Корпус
2. Переключатель питания
3. Индикатор питания
4. Алюминиевая пластина с керамическим покрытием

ЭКСПЛУАТАЦИЯ ПРИБОРА

Прибор предназначен для выпрямления волос. Выпрямитель следует использовать на сухих волосах. Перед выпрямлением вымойте, расчешите и высушите волосы. Кроме того, выпрямитель можно использовать на сухих волосах для придания завершающих штрихов вашей прическе.

Во время работы прибора не стоит распылять какие-либо аэрозоли.

1. Полностью размотайте сетевой шнур.
2. Подключите вилку питания к электрической розетке и положите выпрямитель на мягкую, ровную и сухую поверхность. Подключайте прибор к электросети непосредственно перед тем, как вы собираетесь им пользоваться (примерно одной минутой ранее).
3. Включите выпрямитель переключателем на корпусе.
5. Разделите волосы на небольшие пряди. Закрепите верхние пряди заколками. Начните укладку с нижних прядей.
6. Поместите прядь волос между пластинами выпрямителя, выпрямитель должен быть как можно ближе к корням волос, но при этом не касаться кожи головы. Удерживайте прядь между пластинами, сжав ручки выпрямителя. Подержите так прядь пару секунд, затем медленно проведите выпрямителем до кончиков волос, слегка вытягивая прядь. Повторите то же самое с другими прядями.
7. Чтобы сделать легкие завитки на кончиках волос, удерживая кончики между пластинами выпрямителя, загните их внутрь или наружу.
8. По окончании работы выключите прибор переключателем на корпусе, затем отсоедините его от электросети.
9. Перед тем, как убрать его на хранение, дайте прибору остыть в течение минимум 30 минут.
10. Дайте волосам остыть перед тем, как расчесать и окончательно уложить их.

ВНИМАНИЕ:

Не держите волосы между пластинами выпрямителя более нескольких секунд, чтобы не допустить их повреждения в результате перегрева.

ЧИСТКА ПРИБОРА

Перед чисткой отключите прибор от электросети и дайте ему полностью остыть.

Протрите пластины и корпус выпрямителя мягкой сухой или слегка влажной тканью.

Дайте прибору полностью высохнуть.

Запрещается погружать прибор в воду или использовать абразивные средства и растворители для чистки прибора.

Храните прибор в сухом месте. На время хранения не наматывайте шнур питания на выпрямитель и не перегибайте его, т.к. это может привести к его излому.

БЕЗОПАСНАЯ УТИЛИЗАЦИЯ



Ваше устройство спроектировано и изготовлено из высококачественных материалов и компонентов, которые можно утилизировать и использовать повторно.

Если товар имеет символ с зачеркнутым мусорным ящиком на колесах, это означает, что товар соответствует Европейской директиве 2002/96/ЕС.

Ознакомьтесь с местной системой раздельного сбора электрических и электронных товаров. Соблюдайте местные правила.

Утилизируйте старые устройства отдельно от бытовых отходов. Правильная утилизация вашего товара позволит предотвратить возможные отрицательные последствия для окружающей среды и человеческого здоровья.

ТЕХНИЧЕСКИЕ ХАРАКТЕРИСТИКИ

Напряжение питания: 220-240 В

Частота тока: 50/60 Гц

Максимальная потребляемая мощность:
30 Вт

Размер рабочих пластин 85x20 мм

Максимальная температура 200°C

Класс электробезопасности: Класс II



Производитель оставляет за собой право на внесение изменений в конструкцию, дизайн и комплектацию прибора без дополнительного уведомления об этих изменениях.

ИНФОРМАЦИЯ О СЕРТИФИКАТЕ СООТВЕТСТВИЯ

Товар сертифицирован.

Товар соответствует требованиям нормативных документов:

ТР ТС 004/2011 «О безопасности низковольтного оборудования»;

ТР ТС 020/2011 «Электромагнитная совместимость технических средств».

При отсутствии копии нового сертификата в коробке спрашивайте копию у продавца.

Полную информацию о сертификате соответствия вы можете получить у продавца или на сайте www.econ.su.



Изготовитель: Smart International Distribution Limited. Room 2208, 22/F., Lemmi Centre, 50 Hoi Yuen Road, Kwun Tong, Kowloon, Hong Kong.

Сделано в Китае.

Импортер/организация, уполномоченная на принятие претензий на территории России: ООО «ПОЛИТЕХНИКА». 170002 Тверская область, г. Тверь, проспект Чайковского, д. 19а, корп. 1, ком. 207.

* Данные могут быть изменены в связи со сменой изготовителя, продавца, производственного филиала, импортера в РФ. В случае изменения данных актуальная информация указывается на дополнительной наклейке, размещенной на упаковке изделия.

Дата производства указана на упаковке или изделии.

Срок службы изделия – 3 года.

Гарантийный срок – 1 год.

Гарантийное обслуживание осуществляется согласно прилагаемому гарантийному талону. Гарантийный талон и инструкция по эксплуатации являются неотъемлемыми частями данного изделия.

СЕРВИСНОЕ ОБСЛУЖИВАНИЕ

Благодарим вас за приобретение продукции ECON. Мы рады предложить вам изделия, разработанные и изготовленные в соответствии с высокими требованиями к качеству, функциональности и дизайну. Мы уверены, что Вы будете довольны приобретением изделия от нашей фирмы.

В случае если ваше изделие марки ECON будет нуждаться в техническом обслуживании, просим вас обращаться в один из авторизованных сервисных центров (далее – АСЦ). С полным списком АСЦ и их точными адресами вы можете ознакомиться на сайте www.econ.su.

Условия ГАРАНТИЙНЫХ ОБЯЗАТЕЛЬСТВ

1. Срок гарантии составляет 12 месяцев.
2. Гарантийные обязательства действуют в рамках законодательства о защите прав потребителей и регулируются законодательством страны, на территории которой они предоставлены, и только при условии использования изделия исключительно для личных, семейных или домашних нужд. Гарантийные обязательства не распространяются на случаи использования товаров в целях осуществления предпринимательской деятельности либо в связи с приобретением товаров в целях удовлетворения потребностей предприятий, учреждений, организаций.
3. Гарантийные обязательства не распространяются на перечисленные ниже принадлежности изделия, если их замена предусмотрена конструкцией и не связана с разборкой изделия. Для всех видов изделий: • соединительные кабели, антенны и переходники для них, носители информации различных типов (аудио-, видеодиски, диски с программным обеспечением и драйверами, карты памяти), элементы питания; • чехлы, ремни, шнуры для переноски, монтажные приспособления, инструмент, документацию, прилагаемую к изделию.
4. Не подлежат гарантийному обслуживанию изделия с дефектами, возникшими вследствие:
 - неправильной транспортировки, установки или подключения изделия;
 - механических, тепловых и иных повреждений

дений, возникших по причине неправильной эксплуатации с нарушением правил, изложенных в руководстве по эксплуатации, небрежного обращения или несчастного случая;

- действия третьих лиц или непреодолимой силы (стихия, пожар, молния и т.д.);

- попадания внутрь посторонних предметов, жидкостей, насекомых;

- сильного загрязнения и запыления;

- повреждения животными;

- ремонта или внесения не санкционированных изготовителем конструктивных или схемотехнических изменений, как самостоятельно, так и неуполномоченными лицами;

- отклонения параметров электрических сетей от Государственных Технических Стандартов (ГОСТов);

- некорректного обновления программного обеспечения как самим пользователем, так и неуполномоченными лицами;

- использования изделия не по назначению, в промышленных или коммерческих целях.

5. Недостатки товара, обнаруженные в период срока службы, устраняются уполномоченными на это ремонтными организациями (АЦЦ). В течение гарантийного

срока устранение недостатков производится бесплатно при предъявлении оригинала заполненного гарантийного талона и документов, подтверждающих факт и дату заключения договора розничной купли-продажи (товарный, кассовый чек и т. п.). В случае отсутствия указанных документов гарантийный срок исчисляется со дня изготовления товара.

6. Изготовитель не несет ответственности за возможный вред, прямо или косвенно нанесенный своей продукцией людям, домашним животным, имуществу в случае, если это произошло в результате несоблюдения правил и условий эксплуатации, хранения, транспортировки или установки изделия; умышленных или неосторожных действий потребителя или третьих лиц.

7. Гарантия не включает в себя подключение, настройку, установку, монтаж и демонтаж оборудования, техническое и профилактическое обслуживание, замену расходных элементов (карт памяти, элементов питания, фильтров и пр.).

8. Изготовитель не несёт ответственности за пропажу и искажение данных на съемных носителях информации, используемых в изделии.

Все поля в гарантийном талоне (информация о продавце, подпись покупателя) должны быть заполнены!

Изделие	Щипцы-выпрямители для волос		
Модель	ECO-VH002S		
Серийный номер			
Версия		Дата производства	
Срок гарантии	12 месяцев	Дата продажи	
Фирма продавец			
Адрес фирмы продавца			
Телефон фирмы продавца			
Печать фирмы продавца		Подпись продавца	

Изделие проверено, укомплектовано согласно инструкции, механических повреждений не имеет. Претензий нет. С условиями гарантийного обслуживания согласен.

econ