

econ

**МАШИНКА ДЛЯ СТРИЖКИ ВОЛОС
ECO-BCO4AC**



РУКОВОДСТВО ПО ЭКСПЛУАТАЦИИ

Благодарим Вас за приобретение машинки для стрижки волос ECON. Пожалуйста, внимательно изучите настоящее Руководство. Оно содержит важные указания по безопасности, эксплуатации прибора и по уходу за ним. Позаботьтесь о сохранности настоящего «Руководства по эксплуатации» и, если машинка для стрижки волос перейдет к другому хозяину, передайте его вместе с прибором.

СОДЕРЖАНИЕ

Меры безопасности.....	3
Устройство прибора и комплектация.....	4
Использование машинки.....	4
Регулировка длины стрижки.....	4
Рекомендации по стрижке.....	5
Выполнение стрижки.....	6
Чистка и уход.....	7
Смазывание лезвий.....	8
Выравнивание лезвий.....	8
Безопасная утилизация.....	9
Технические характеристики.....	9

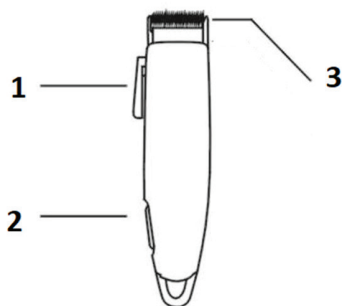
МЕРЫ БЕЗОПАСНОСТИ

Машинка для стрижки волос предназначена исключительно для бытового применения и должна быть использована строго по назначению. Запрещено использовать машинку в промышленных и коммерческих целях.

Перед использованием машинки полностью прочитайте настоящее руководство. Соблюдайте все указанные здесь меры предосторожности и безопасности.

1. Перед подключением к электросети убедитесь, что характеристики вашей электросети соответствуют указанным на маркировке изделия.
2. Запрещается использовать неисправный прибор, в т. ч. с поврежденным шнуром питания. При наличии неисправностей обратитесь в авторизованный сервисный центр производителя.
3. Выключайте устройство из сети тогда, когда оно не используется, а также во время чистки.
4. Машинка для стрижки предназначена для использования внутри помещения.
5. Используйте прибор только по его прямому назначению только таким образом, как указано в руководстве.
6. Данный прибор не предназначен для стрижки животных.
7. Перед началом работы убедитесь, что насадки установлены правильно и машинка находится в исправном состоянии.
8. Если зубец лезвия сломан, не используйте прибор, т. к. это может привести к травмам.
9. Во время стрижки будьте внимательны, не прижимайте лезвия к коже головы.
10. Не кладите работающий прибор ни на какую поверхность.
11. Запрещается использование каких-либо аксессуаров, не рекомендованных производителем.
12. При отключении прибора от электросети не тяните за шнур или сам прибор, беритесь за вилку.
13. Запрещается скручивать, вытягивать или обматывать шнур питания вокруг прибора.
14. Запрещается вставлять какие-либо предметы в отверстия прибора.
15. Запрещается погружать сетевой шнур, вилку или само устройство в воду или другую жидкость во избежание поражения электрическим током.
16. Запрещается использовать прибор в помещениях с повышенной влажностью (например, в ванной).
17. Если прибор упал в воду, немедленно выньте сетевую вилку из розетки, только после этого можно достать саму машинку из воды.
18. Запрещается оставлять работающий прибор без присмотра. Особое внимание следует удалить безопасности, если рядом находятся дети или инвалиды.
19. Храните прибор в недоступном для детей месте.
20. Не позволяйте детям использовать машинку для стрижки волос без вашего присмотра. Не разрешайте детям играть с прибором.
21. Берегите прибор от длительного воздействия прямых солнечных лучей, высоких температур или влажности.
22. Данный прибор не предназначен для использования людьми с ограниченными физическими, сенсорными или умственными возможностями (включая детей), а также людьми, не имеющими достаточных знаний и опыта работы с электронными приборами, если за ними не присматривают лица, ответственные за их безопасность.

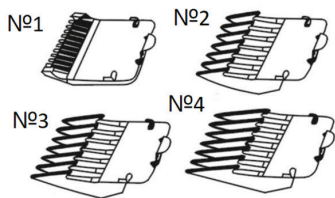
УСТРОЙСТВО ПРИБОРА И КОМПЛЕКТАЦИЯ



1. Регулятор длины стрижки
2. Переключатель питания
3. Лезвия

Аксессуары

Съемные гребни



ИСПОЛЬЗОВАНИЕ МАШИНКИ

1. Проведите осмотр машинки, убедитесь, что лезвия не повреждены и не деформированы.
2. Перед каждым использованием рекомендуется смазать лезвия маслом, поставляемым в комплекте.

3. При необходимости установите насадку-гребень.
4. Подключите вилку питания к розетке электросети. Расправьте кабель питания, следите чтобы, он не спутывался.
5. Усадите человека перед собой так, чтобы его голова находилась на уровне вашей груди. Таким образом, вы обеспечите себе достаточный обзор для работы и легкость в управлении прибором.
6. Накройте полотенцем плечи и шею человеку, которому вы делаете стрижку, чтобы срезанные волосы не попали ему за шиворот.
7. Перед началом стрижки следует обязательно расчесать волосы.
8. Включите прибор переключателем на корпусе.
9. Выполните стрижку.
10. По окончании работы выключите машинку переключателем на корпусе, затем отсоедините прибор от розетки.

РЕГУЛИРОВКА ДЛИНЫ СТРИЖКИ

Использование съемных гребней

Для стрижки длинных волос и волос средней длины используйте съемные гребни, поставляемые в комплекте. Каждый гребень пронумерован и добавляет определенное значение к длине волос:

- гребень №1 – 3 мм;
- гребень №2 – 6 мм;
- гребень №3 – 9 мм;
- гребень №4 – 12 мм.

Чтобы установить гребень, приложите его к лезвиям машинки, а затем наденьте на лезвия.

Чтобы снять насадку просто потяните ее вверх.

В начале работы рекомендуется устанавливать максимальную длину стрижки, а затем при необходимости можно заменить гребень.

Используйте разные гребни на разных участках головы. Например, если стрижка предполагает более длинные волосы на макушке и более короткие на затылке и висках, используйте гребни в соответствии со схемой ниже.

Использование регулятора на корпусе

На корпусе машинки располагается регулятор длины стрижки, с помощью которого вы можете плавно изменять длину стрижки в процессе работы. Положение регулятора удобно изменять большим пальцем при условии, что вы правша.



Когда регулятор максимально поднят, устанавливается минимальная длина стрижки. Опуская регулятор вниз, вы увеличиваете длину стрижки. Когда регулятор максимально опущен, длина стрижки приблизительно соответствует длине стрижки с использованием гребня на 3 мм.

Благодаря использованию регулятора длины стрижки на корпусе вы также можете продлить срок службы машинки, т.к. при изменении положения регулятора изменяется нагрузка на разные участки лезвий.

Кроме того, вы можете использовать регулятор длины стрижки, если между лезвиями застряли жесткие и толстые волосы. Для этого на холостом ходу два раза быстро переведите регулятор из положения для короткой стрижки в положение для длинной стрижки. Вы можете проделать то же самое по окончании стрижки, чтобы очистить лезвия от срезанных волос.

РЕКОМЕНДАЦИИ ПО СТРИЖКЕ

Стрижка выполняется на сухих волосах.

Подстригайте волосы плавно и медленно. Всегда снимайте небольшую часть волос за один раз. Остальные волосы вы можете срезать позже.

Обычно стрижку начинают с боковых сторон или с затылка, а затем двигаются к макушке. После этого полностью стрижку от лба к макушке.

Длинные волосы следует срезать с использованием расчески, либо удерживая прядь между пальцев.

Чтобы обеспечить равномерную стрижку, регулируйте ее длину гребнем. Во время стрижки не прикладывайте усилий, чтобы быстро срезать волосы.

Не забывайте часто расчесывать волосы, чтобы удалить срезанные волосы и убедиться в отсутствии неровных прядей.

Во время работы убирайте волосы расческой назад в соответствии с прической, которую хотите получить в результате.

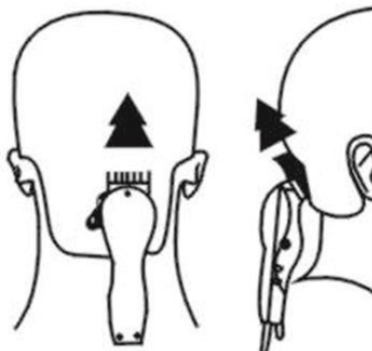
При стрижке машинкой не следует мочить волосы, т.к. вам будет проще определить длину стрижки на сухих волосах. Также не следует перед стрижкой наносить на волосы какие-либо лосьоны.

Чтобы получать хорошие результаты потребуется практика. Поэтому лучше оставлять волосы длиннее во время первых стрижек, пока вы не привыкните определять, какую насадку лучше использовать, чтобы получить нужную длину.

ВЫПОЛНЕНИЕ СТРИЖКИ

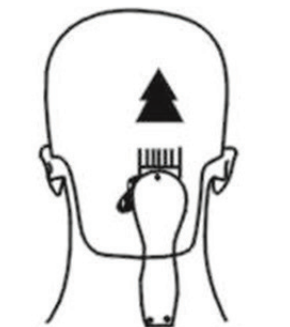
1. Затылок

Установите гребень на 3 мм или 6 мм.



Включите машинку и, удерживая машинку лезвиями вверх, начните стрижку с центра затылка. Медленно поднимайте машинку, чуть касаясь головы плоской стороной гребня и срезая небольшую часть волос за один раз. По мере того как вы поднимаете машинку, направляйте лезвия к себе.

Подстригите волосы от шеи и до ушей, затем выключите машинку и остановите гребень на большую длину – 9 мм или 12 мм.



Включите машинку и подстригите верхнюю часть затылка.

ПРИМЕЧАНИЕ:

Если вы хотите, чтобы волосы были одной длины, не меняйте гребень.

2. Боковые стороны

Установите гребень на 3 мм или 6 мм.



Включите машинку и, удерживая машинку лезвиями вверх, подстригите баки и волосы над ушами. Медленно поднимайте машинку, срезая небольшую часть волос за один раз.

Выключите машинку и остановите гребень на большую длину – 9 мм или 12 мм.

Включите машинку и подстригите боковые стороны.

ПРИМЕЧАНИЕ:

Если вы хотите, чтобы волосы были одной длины, не меняйте гребень.

3. Макушка

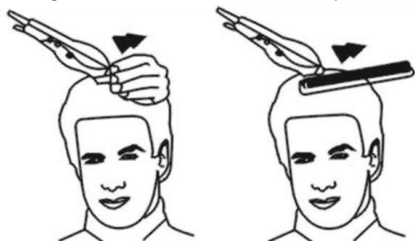


Установите гребень на 9 мм или 12 мм и подстригите макушку по направлению от

затылка ко лбу. Подстригайте волосы против направления их роста. В некоторых случаях из-за нестандартного направления роста волос может потребоваться изменить направление стрижки.

Если вы хотите получить стрижку одной длины по всей голове используйте один и тот же гребень для стрижки затылка, боковых сторон и макушки.

Если вы хотите оставить на макушке волосы длиннее, дополнительно регулируйте длину пальцами или с помощью расчески.

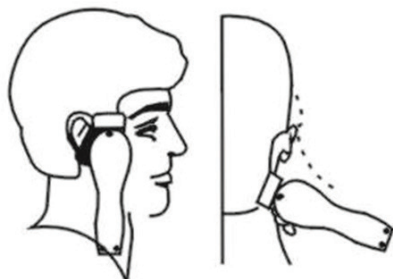


Приподнимайте волосы пальцами или расческой и срезайте выше машинкой. Перемещайте машинку по направлению от затылка ко лбу. Вы можете постепенно увеличивать или уменьшать длину волос, регулируя длину пальцами или расческой.

Причешите волосы и проверьте, насколько получилась ровная длина. При необходимости скорректируйте длину и отстригите неровные пряди.

4. Завершающие штрихи

Для завершения стрижки используйте машинку без гребней. Регулируйте длину стрижки рычагом на корпусе прибора.



Подстригите волосы у основания головы и над ушами. Чтобы получить ровную боковую линию, удерживайте машинку под углом. Слегка прикасайтесь машинкой под углом к голове, передвигаясь вниз. Так вы сможете получить максимально четкую линию.

Стрижка «платформа» и другие короткие стрижки



Установите гребень на максимальную длину - 12 мм. Начните стрижку от шеи к макушке. Медленно поднимайте машинку, срезая небольшую часть волос за один раз. Затем таким же образом подстригите боковые стороны. Срезайте волосы против направления их роста. Так же подстригите волосы от лба к макушке.

Чтобы получить «платформу», регулируйте длину волос на макушке с помощью расчески.

Установите гребень на меньшую длину и придайте стрижке контур. Подстригите волосы на линии шеи короче.

Расчешите волосы и проверьте, насколько получилась равномерная длина. При необходимости скорректируйте длину и отстригите неровные пряди.

ЧИСТКА И УХОД

Проводите чистку машинки после каждого использования.

Выключите прибор переключателем питания на корпусе и отключите прибор от электросети.

Снимите гребень.

Щеточкой, поставляемой в комплекте, почистите лезвия, чтобы удалить волоски и другие загрязнения. Если вы собираетесь использовать другую щеточку, убедитесь, что у нее мягкая щетина, такая же, как у той, что поставляется с прибором.

Протрите корпус прибора сухой или слегка влажной тканью. При этом следите, что влага не попала внутрь корпуса.

Съемный гребень промойте теплой водой.

Запрещается использование абразивных средств и растворителей для чистки прибора.

СМАЗЫВАНИЕ ЛЕЗВИЙ

Для обеспечения эффективной работы прибора следует регулярно смазывать лезвия. Смазывание лезвий рекомендуется проводить перед каждым использованием, а также после чистки прибора.

Используйте масло, поставляемое в комплекте, или машинное масло.



Равномерно нанесите небольшое количество масла на лезвия, затем включите машинку, чтобы равномерно распределить масло. Выключите машинку и удалите излишки масла салфеткой.

Не используйте масло для волос, консистентные смазки, масло с добавлением керосина или другого растворителя. Растворитель быстро испаряется, оставляя густое масло, что может замедлить движение лезвий.

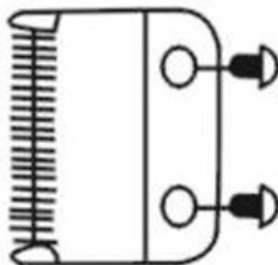
Не используйте для смазки пищевые масла растительного или животного происхождения.

ВЫРАВНИВАНИЕ ЛЕЗВИЙ

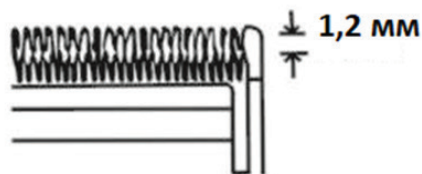
Перед отправкой с фабрики лезвия тщательно осматриваются и проверяются.

В результате снятия лезвий, например для очистки, они могут оказаться в смещенном положении.

Для того чтобы снова выровнять лезвия, нанесите небольшое количество масла на лезвия, включите машинку на несколько секунд и снова выключите.



Слегка ослабьте винты, крепящие лезвия.



Выровняйте лезвия относительно друг друга так, чтобы зубцы нижнего лезвия выступали вперед приблизительно на 1,2 мм по отношению к зубцам верхнего лезвия равномерно по всей длине лезвий.

Снова закрутите винты.

ПРИМЕЧАНИЕ:

В результате длительной эксплуатации лезвия могут затупиться или выйти из строя. В этом случае необходимо установить новый комплект лезвий. Для замены лезвий обратитесь в авторизованный сервисный центр производителя.

БЕЗОПАСНАЯ УТИЛИЗАЦИЯ



Ваше устройство спроектировано и изготовлено из высококачественных материалов и компонентов, которые можно утилизировать и использовать повторно.

Если товар имеет символ с зачеркнутым мусорным ящиком на колесах, это означает, что товар соответствует Европейской директиве 2002/96/EC.

Ознакомьтесь с местной системой раздельного сбора электрических и электронных товаров. Соблюдайте местные правила.

Утилизируйте старые устройства отдельно от бытовых отходов. Правильная утилизация вашего товара позволит предотвратить возможные отрицательные последствия для окружающей среды и человеческого здоровья.

ТЕХНИЧЕСКИЕ ХАРАКТЕРИСТИКИ

Напряжение питания: 220-240 В

Частота питающей сети: 50 Гц

Максимальная потребляемая мощность: 10 Вт



Производитель оставляет за собой право на внесение изменений в конструкцию, дизайн и комплектацию прибора без дополнительного уведомления об этих изменениях.

ИНФОРМАЦИЯ О СЕРТИФИКАТЕ СООТВЕТСТВИЯ

Товар сертифицирован.

Товар соответствует требованиям нормативных документов:

ТР ТС 004/2011 «О безопасности низковольтного оборудования»;

ТР ТС 020/2011 «Электромагнитная совместимость технических средств».

При отсутствии копии нового сертификата в коробке спрашивайте копию у продавца.

Полную информацию о сертификате соответствия вы можете получить у продавца или на сайте www.econ.su.



Изготовитель: Smart International Distribution Limited. Room 2208, 22/F., Lemmi Centre, 50 Hoi Yuen Road, Kwun Tong, Kowloon, Hong Kong.

Сделано в Китае.

Импортер/организация, уполномоченная на принятие претензий на территории России: ООО «ПОЛИТЕХНИКА». 170034 Тверская область, г. Тверь, проспект Чайковского, д. 19а, корп. 1, ком. 207.

* Данные могут быть изменены в связи со сменой изготовителя, продавца, производственного филиала, импортера в РФ. В случае изменения данных актуальная информация указывается на дополнительной наклейке, размещенной на упаковке изделия.

Дата производства указана на упаковке или изделия.

Срок службы изделия - 3 года.

Гарантийный срок - 1 год.

Гарантийное обслуживание осуществляется согласно прилагаемому гарантийному талону. Гарантийный талон и инструкция по эксплуатации являются неотъемлемыми частями данного изделия.

СЕРВИСНОЕ ОБСЛУЖИВАНИЕ

Благодарим вас за приобретение продукции ECON. Мы рады предложить вам изделия, разработанные и изготовленные в соответствии с высокими требованиями к качеству, функциональности и дизайну. Мы уверены, что Вы будете довольны приобретением изделия от нашей фирмы.

В случае если ваше изделие марки ECON будет нуждаться в техническом обслуживании, просим вас обращаться в один из авторизованных сервисных центров (далее – АСЦ). С полным списком АСЦ и их точными адресами вы можете ознакомиться на сайте www.econ.su.

Условия гарантийных обязательств

1. Срок гарантии составляет 12 месяцев.
2. Гарантийные обязательства действуют в рамках законодательства о защите прав потребителей и регулируются законодательством страны, на территории которой они предоставлены, и только при условии использования изделия исключительно для личных, семейных или домашних нужд. Гарантийные обязательства не распространяются на случаи использования товаров в целях осуществления предпринимательской деятельности либо в связи с приобретением товаров в целях удовлетворения потребностей предприятий, учреждений, организаций.
3. Гарантийные обязательства не распространяются на перечисленные ниже принадлежности изделия, если их замена предусмотрена конструкцией и не связана с разборкой изделия. Для всех видов изделий: • соединительные кабели, антенны и переходники для них, носители информации различных типов (аудио-, видеодиски, диски с программным обеспечением и драйверами, карты памяти), элементы питания; • чехлы, ремни, шнуры для переноски, монтажные приспособления, инструмент, документацию, прилагаемую к изделию.

4. Не подлежат гарантийному обслуживанию изделия с дефектами, возникшими вследствие:

- неправильной транспортировки, установки или подключения изделия;
 - механических, тепловых и иных повреждений, возникших по причине неправильной эксплуатации с нарушением правил, изложенных в руководстве по эксплуатации, небрежного обращения или несчастного случая;
 - действия третьих лиц или непреодолимой силы (стихия, пожар, молния и т.д.);
 - попадания внутрь посторонних предметов, жидкостей, насекомых;
 - сильного загрязнения и заплысения;
 - повреждения животными;
 - ремонта или внесения не санкционированных изготовителем конструктивных или схемотехнических изменений, как самостоятельно, так и неуполномоченными лицами;
 - отклонения параметров электрических сетей от Государственных Технических Стандартов (ГОСТов);
 - некорректного обновления программного обеспечения как самим пользователем, так и неуполномоченными лицами;
 - использования изделия не по назначению, в промышленных или коммерческих целях.
5. Недостатки товара, обнаруженные в период срока службы, устраняются уполномоченными на это ремонтными организациями (АСЦ). В течение гарантийного срока устранение недостатков производится бесплатно при предъявлении оригинала заполненного гарантийного талона и документов, подтверждающих факт и дату заключения договора розничной купли-продажи (товарный, кассовый чек и т. п.). В случае отсутствия указанных документов гарантийный срок исчисляется со дня изготовления товара.

6. Изготовитель не несет ответственности за возможный вред, прямо или косвенно нанесенный своей продукцией людям, домашним животным, имуществу в случае, если это произошло в результате несоблюдения правил и условий эксплуатации, хранения, транспортировки или установки изделия; умышленных или неосторожных действий потребителя или третьих лиц.

7. Гарантия не включает в себя подключение, настройку, установку, монтаж и демонтаж оборудования, техническое и профилактическое обслуживание, замену расходных элементов (карт памяти, элементов питания, фильтров и пр.).

8. Изготовитель не несет ответственности за пропажу и искажение данных на съемных носителях информации, используемых в изделии.

Все поля в гарантийном талоне (информация о продавце, подпись покупателя) должны быть заполнены!

Изделие	Машинка для стрижки волос		
Модель	ECO-BC04AC		
Серийный номер			
Версия		Дата производства	
Срок гарантии	12 месяцев	Дата продажи	
Фирма продавец			
Адрес фирмы продавца			
Телефон фирмы продавца			
Печать фирмы продавца		Подпись продавца	

Изделие проверено, укомплектовано согласно инструкции, механических повреждений не имеет. Претензий нет. С условиями гарантийного обслуживания согласен.

econ