

CENTEK®



РУКОВОДСТВО ПОЛЬЗОВАТЕЛЯ

СТАЙЛЕР
ДЛЯ ВОЛОС
СТ-2079

МОЩНОСТЬ • КАЧЕСТВО • ДИЗАЙН

1. Меры безопасности
2. Описание прибора
3. Комплектность
4. Порядок работы
5. Уход за прибором
6. Технические характеристики
7. Защита окружающей среды, утилизация прибора
8. Информация о сертификации, гарантийные обязательства
9. Информация о производителе, импортере

Уважаемый потребитель!

Благодарим Вас за выбор продукции ТМ «Centek» и гарантируем безупречное функционирование данного изделия при соблюдении правил его эксплуатации.

Пожалуйста, перед началом эксплуатации, внимательно изучите данную инструкцию, которая содержит важную информацию по правильной и безопасной эксплуатации прибора.

Позаботьтесь о сохранности данной инструкции.

Изготовитель не несет ответственности в случае использования прибора не по прямому назначению и при несоблюдении правил и условий, указанных в настоящей инструкции, а также в случае попыток неквалифицированного ремонта прибора.

Если вы желаете передать прибор для использования другому лицу, пожалуйста, передавайте его вместе с настоящей инструкцией.

Стайлер для волос является бытовым прибором и не предназначен для использования в промышленных целях!

1. МЕРЫ БЕЗОПАСНОСТИ

Приобретенный Вами прибор соответствует всем официальным стандартам безопасности применимым к электроприборам в Российской Федерации.

Во избежание возникновения ситуаций опасных для жизни и здоровья, а также преждевременного выхода прибора из строя, необходимо строго соблюдать перечисленные ниже условия:

– Внимательно ознакомьтесь с настоящим руководством перед вводом прибора в эксплуатацию.

– Сохраните настоящую инструкцию, кассовый чек и упаковку прибора. При утере руководство по эксплуатации не возобновляется, а такой прибор снимается с гарантии. Используйте прибор только по его прямому назначению.

– Не располагайте прибор вблизи источников тепла, не подвергайте его воздействию прямых солнечных лучей и влаги (запрещается погружать в воду и иные жидкости). Запрещается касаться прибора мокрыми руками.

В случае попадания влаги или течи из прибора немедленно отключите его от сети.

– Не устанавливайте прибор на мягкие, неровные, неустойчивые поверхности. Не накрывайте прибор.

– После использования и перед чисткой отключите прибор от розетки электропитания. Не тяните и не переносите прибор за сетевой шнур.

– Не позволяйте детям играть с прибором. Не оставляйте прибор без присмотра. Убедитесь, что сетевой шнур проложен вне доступа детей.

– Данный прибор не предназначен для использования людьми с ограниченными физическими и умственными возможностями без присмотра со стороны лиц, ответственных за их безопасность.

– Регулярно проверяйте прибор и его сетевой шнур на наличие повреждений. Эксплуатация неисправного прибора не допускается. Не пытайтесь отремонтировать прибор своими силами. Обратитесь к квалифицированным специалистам. При повреждении сетевого шнура немедленно замените его силами изготовителя, авторизованной сервисной службы или квалифицированного специалиста.

– Допускается использование только оригинальных запасных частей. Не используйте принадлежности, не входящие в комплект поставки.

– Перед началом эксплуатации убедитесь, что напряжение электросети соответствует указанному на приборе.

– Перед включением прибора убедитесь, что оно полностью и правильно собрано.

– Не тяните сетевой шнур, если он касается кромок предметов с острыми краями, сдавлен какими-либо предметами или запутался; не допускайте касания шнура питания горячих предметов.

– При повреждении сетевого шнура или какого-либо другого узла устройства, немедленно отключите прибор от электрической сети и обратитесь в сервисный центр изготовителя. В случае некачественного вмешательства в устройство прибора или не соблюдения перечисленных в данной инструкции правил эксплуатации прибора – гарантия аннулируется.

– Подключайте прибор только к розеткам электросети, имеющим контакт заземления, используйте удлинители только двухполюсного типа 10 А с заземляющим проводом.

– Не используйте одновременно несколько энергоемких приборов, это может привести к неполадкам в электрической сети жилых помещений.

Прибором не следует пользоваться если:

– поврежден сетевой шнур;

– прибор имеет видимые повреждения;

– прибор упал с высоты;

– на прибор попала влага.

– Если прибор не используется, следите за тем, чтобы он был выключено!

– Не используйте прибор при температурах ниже 0 °С и выше 35 °С. Если прибор долгое время находился при температуре ниже нуля, дайте ему погреться в обогреваемом помещении при комнатной температуре не менее 3-х часов перед включением.

– Не держите вилку в электросети если: прибор работает неправильно (повышенный шум, вибрация и т.п.); перед разбор-

кой или сборкой; после каждого использования. Если Вам необходимо отойти даже на короткое время, всегда отключайте прибор от сети.

– Упаковочные материалы могут быть потенциально опасны для детей и должны быть убраны в специально отведенное место.

ВНИМАНИЕ!

Риск поражения электротоком!

Никогда не погружайте прибор в воду!

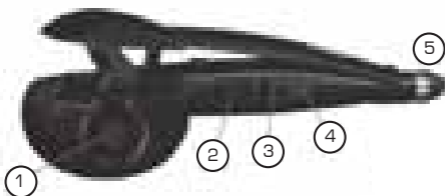
ВНИМАНИЕ!

Опасность пожара! Никогда не допускайте контакт прибора с легковоспламеняющимися жидкостями и горючими материалами!

2. ОПИСАНИЕ ПРИБОРА

Приобретенный Вами прибор имеет следующие характеристики:

- Сверхстойкий эффект;
- Быстрый нагрев до 230 °С;
- 3 настройки таймера;
- 3 температурных режима;
- Подходит для всех типов волос;
- Индикатор работы;
- Автоматическая остановка;
- Керамическое покрытие камеры.



1. Керамическая камера
2. Переключатель продолжительности нагрева (8, 10 и 12 секунд)
3. Температурный переключатель (0–I–II–III):
150 °С (I), 180 °С (II), 230 °С (III)
4. LED–индикатор работы
5. Вращающийся шнур

3. КОМПЛЕКТНОСТЬ

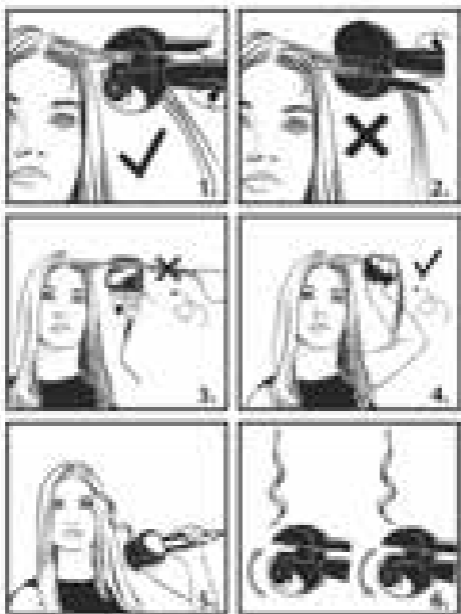
- Стайлер для волос – 1 шт.
- Руководство по эксплуатации – 1 шт.

4. ПОРЯДОК РАБОТЫ

- Подключите прибор к сети и включите его, выбрав температуру нагрева с помощью переключателя 0–I–II–III.
- LED-индикатор загорится и мигает.
- Индикатор прекратит мигать, когда достигнута выбранная температура нагрева. В этот момент прибор готов к применению, световой датчик продолжит гореть.
- Выберите продолжительность нагрева в зависимости от желаемого эффекта. Для получения легких локонов выберите минимальную продолжительность нагрева. Для более крутых локонов выберите максимальную продолжительность нагрева. Ориентируйтесь на приведенную ниже таблицу:

	Продолжительность	Звуковой сигнал	Желаемый эффект
8	8 секунд	3 звуковых сигнала	Укладка волнами
10	10 секунд	4 звуковых сигнала	Мягкие локоны
12	12 секунд	5 звуковых сигналов	Крутые локоны

- Волосы должны быть чистыми, сухими и тщательно расчесанными.
- Приподнимите верхние пряди волос с помощью зажимов и начните укладку с нижних прядей.
- Отделите прядь волос шириной не более 2 см. Тщательно расчешите ее расческой.
- Установите прибор на пряди таким образом, чтобы цилиндр был повернут по направлению к голове (рис. 1, 2).
- Прядь волос должна поддерживаться прямо и располагаться по центру прибора, между двумя ручками.
- Установив должным образом прибор, закройте ручки, чтобы дать возможность прибору захватить прядь волос.



Внимание: Если вы продолжаете удерживать рукой кончик пряди волос после закрытия ручек, прибор остановится и издаст звуковой сигнал, чтобы предупредить вас о необходимости ослабить натяжение, осуществляемое вашей рукой (рис.3, 4).

Если отделенная прядь слишком широка (более 3 см) или неправильно размещена по отношению к центру, прибор остановится и издаст звуковой сигнал, оповещая о наличии проблемы. Данная система позволяет избежать запутывания волос.

- Удерживайте прибор в выбранной позиции до тех пор, пока не раздастся звуковой сигнал (после 3, 4 или 5 следующих друг за другом звуковых сигналов, смотрите приведенную выше таблицу).

- Затем раскройте прибор, отпустив ручки, и аккуратно высвободите прядь волос. Не тяните за прибор, чтобы освободить прядь: она может утратить свою форму (рис. 5).

- Подождите, пока волосы остынут, прежде чем уложить их в прическу или расчесать пряди.

- Аналогичным образом закрутите оставшиеся пряди волос, пока не получите желаемое количество локонов.

- Прибор оснащен автоматической системой, позволяющей укладывать локоны поочередно сначала в одном направлении, затем в противоположном, для получения естественного результата (рис.6).

- По окончании использования прибора, выключите его и отключите от сети. Дайте прибору остыть, прежде чем убрать его на хранение.

ВНИМАНИЕ!

Время непрерывной работы не должно превышать 20 минут.

5. УХОД ЗА ПРИБОРОМ

Для нормального функционирования прибора, его необходимо очищать после каждого применения. Для этого отключите прибор от электросети. Дождитесь, пока остынет нагревательный элемент. Для очистки используйте мягкую плотную ткань. Не погружайте прибор в воду и не допускайте попадания воды на корпус прибора. Хранить прибор следует в коробке в сухом месте. Не обматывайте провод вокруг прибора. Не дергайте и не подвешивайте прибор за провод электропитания.

6. ТЕХНИЧЕСКИЕ ХАРАКТЕРИСТИКИ

- Питание: 220 – 240 В ~ 50 Гц;
- Мощность: 50 Вт;
- Длина шнура: 2.0 м.

7. ЗАЩИТА ОКРУЖАЮЩЕЙ СРЕДЫ, УТИЛИЗАЦИЯ ПРИБОРА

ЗАЩИТА ОКРУЖАЮЩЕЙ СРЕДЫ

Упаковка, сам прибор сделаны из материалов, которые могут быть использованы повторно.

По возможности, при утилизации выбрасывайте их в контейнер, предназначенный для повторно используемых материалов.

Прибор по окончании срока службы может быть утилизирован отдельно от обычного бытового мусора. Его можно сдать в специальный пункт приема электронных приборов и электроприборов на переработку. Материалы перерабатываются в соответствии с их классификацией. Сдав этот прибор по окончании его срока службы на переработку, Вы внесете большой вклад в защиту окружающей среды. Список пунктов приема электронных приборов и электроприборов на переработку Вы можете получить в муниципальных органах государственной власти.

8. ИНФОРМАЦИЯ О СЕРТИФИКАЦИИ, ГАРАНТИЙНЫЕ ОБЯЗАТЕЛЬСТВА

Товар сертифицирован в соответствии с законом «О защите прав потребителей». Этот прибор соответствует всем официальным национальным стандартам безопасности, применимым к электроприборам в Российской Федерации.

Установленный производителем в порядке п. 2 ст. 5 Федерального закона РФ «О защите прав потребителей» срок службы для данного изделия составляет 3 года с даты производства при условии, что изделие используется в строгом соответствии с настоящей инструкцией по эксплуатации и применимыми техническими стандартами. Дата производства изделия указана в серийном номере (2 и 3 знаки – год, 4 и 5 знаки – месяц производства). По окончании срока службы обратитесь в ближайший авторизованный сервисный центр для получения рекомендаций по дальнейшей эксплуатации прибора. Гарантийное и послегарантийное обслуживание осуществляется генеральным сервисным центром ООО «Ларина-Сервис», г. Краснодар. Тел.: 8(861) 2-600-900. О наличии сервисного центра в Вашем городе Вы можете узнать по указанному телефону и на сайте **www.centek.ru**.

Продукция имеет сертификат соответствия:
№ ТС RU С-СН.АЛ16.В.21399 от
28.02.2017 г.



Продукция сертифицирована и соответствует всем требуемым европейским и российским стандартам.

9. ИНФОРМАЦИЯ О ПРОИЗВОДИТЕЛЕ, ИМПОРТЕРЕ

Импортер на территорию РФ:
ИП Асрумян К.Ш.

Адрес: Россия, 350912, г. Краснодар,
пгт. Пашковский, ул. Атамана Лысенко, 23.
Тел.: 8(861) 2-600-900.

СЕНТЕК®

Гарантийный талон № _____

Талон действителен при наличии всех штампов и отметок

Внимание! Пожалуйста, потребуйте от продавца полностью заполнить гарантийный талон и отрывные талоны.

Заполняется фирмой-продавцом

Изделие	
Модель	
Серийный номер	
Дата продажи	
Фирма-продавец	

Юридический адрес фирмы-продавца

ФИО и телефон покупателя

Подпись продавца

--

Печать продающей организации

--

СЕНТЕК®

Данные отрывные купоны заполняются представителем фирмы-продавца

КУПОН №3		
 М.П.	ИЗДЕЛИЕ	
	МОДЕЛЬ	
	СЕРИЙНЫЙ НОМЕР №	
	ДАТА ПРОДАЖИ	
	ФИРМА- ПРОДАВЕЦ	

КУПОН №2		
 М.П.	ИЗДЕЛИЕ	
	МОДЕЛЬ	
	СЕРИЙНЫЙ НОМЕР №	
	ДАТА ПРОДАЖИ	
	ФИРМА- ПРОДАВЕЦ	

КУПОН №1		
 М.П.	ИЗДЕЛИЕ	
	МОДЕЛЬ	
	СЕРИЙНЫЙ НОМЕР №	
	ДАТА ПРОДАЖИ	
	ФИРМА- ПРОДАВЕЦ	

CENTEK®

Данные отрывные купоны заполняются представителем сервисного центра, проводящего ремонт изделия. После проведения ремонта данный гарантийный талон (за исключением заполненного отрывного купона) должен быть возвращен Владельцу.

КУПОН №3	
МОДЕЛЬ	
СЕРИЙНЫЙ НОМЕР №	
ДАТА ПОСТУПЛЕНИЯ В РЕМОНТ	
ДАТА ВЫДАЧИ	
ВИД РЕМОНТА	

М.П.

КУПОН №2	
МОДЕЛЬ	
СЕРИЙНЫЙ НОМЕР №	
ДАТА ПОСТУПЛЕНИЯ В РЕМОНТ	
ДАТА ВЫДАЧИ	
ВИД РЕМОНТА	

М.П.

КУПОН №1	
МОДЕЛЬ	
СЕРИЙНЫЙ НОМЕР №	
ДАТА ПОСТУПЛЕНИЯ В РЕМОНТ	
ДАТА ВЫДАЧИ	
ВИД РЕМОНТА	

М.П.

УВАЖАЕМЫЙ ПОТРЕБИТЕЛЬ!

Благодарим Вас за выбор техники ТМ «Centek» и гарантируем высокое качество работы приобретенного Вами прибора при соблюдении правил его эксплуатации.

Срок гарантии на все приборы 12 месяцев со дня покупки. Данным гарантийным талоном производитель подтверждает исправность данного прибора и берет на себя обязательство по бесплатному устранению всех неисправностей, возникших по вине производителя.

Гарантийный ремонт может быть произведен в авторизованном сервисном центре изготовителя ООО «Ларина-Сервис», находящемся по адресу: г. Краснодар, ул. Демуса, 14. Тел.: (861) 2-600-900.

УСЛОВИЯ ГАРАНТИЙНОГО ОБСЛУЖИВАНИЯ

1. Гарантия действует при соблюдении следующих условий оформления:

- правильное и четкое заполнение оригинального гарантийного талона изготовителя с указанием наименования модели, ее серийного номера, даты продажи, при наличии печати фирмы-продавца и подписи представителя фирмы-продавца в гарантийном талоне, печатей на каждом отрывном купоне, подписи покупателя.

Производитель оставляет за собой право на отказ в гарантийном обслуживании в случае непредоставления вышеуказанных документов, или если информация в них будет неполной, неразборчивой, противоречивой.

2. Гарантия действует при соблюдении следующих условий эксплуатации:

- использование прибора в строгом соответствии с инструкцией по эксплуатации;

- соблюдение правил и требований безопасности.

3. Гарантия не включает в себя периодическое обслуживание, чистку, установку, настройку прибора на дому у владельца.

4. Случаи, на которые гарантия не распространяется:

- механические повреждения;
- естественный износ прибора;
- несоблюдение условий эксплуатации или ошибочные действия владельца;
- неправильная установка, транспортировка;
- стихийные бедствия (молния, пожар, наводнение и т. п.), а также другие причины, находящиеся вне контроля продавца и изготовителя;
- попадание внутрь прибора посторонних предметов, жидкостей, насекомых;
- ремонт или внесение конструктивных изменений неуполномоченными лицами;
- использование прибора в профессиональных целях (нагрузка превышает уровень бытового применения), подключение прибора к питающим телекоммуникационным и кабельным сетям, не соответствующим Государственным Техническим Стандартам;
- выход из строя перечисленных ниже принадлежностей изделия, если их замена предусмотрена конструкцией и не связана с разборкой изделия:

а) пульты дистанционного управления, аккумуляторные батареи, элементы питания (батарейки), внешние блоки питания и зарядные устройства.

б) расходные материалы и аксессуары (упаковка, чехлы, ремни, сумки, сетки, ножи, колбы, тарелки, подставки, решетки, вертелы, шланги, трубки, щетки, насадки, пылесборники, фильтры, поглотители запаха).

- для приборов, работающих от батареек, – работа с неподходящими или истощенными батарейками;

- для приборов, работающих от аккумуляторов, – любые повреждения, вызванные нарушениями правил зарядки и подзарядки аккумуляторов.

5. Настоящая гарантия предоставляется изготовителем в дополнение к правам потребителя, установленным действующим законодательством, и ни в коей мере не ограничивает их.

6. Производитель не несет ответственности за возможный вред, прямо или косвенно нанесенный продукцией ТМ «Centek», людям, домашним животным, имуществу потребителя и/или иных третьих лиц в случае, если это произошло в результате несоблюдения правил и условий эксплуатации, установки изделия; умышленных и/или неосторожных действий (бездействий) потребителя и/или иных третьих лиц действия обстоятельств непреодолимой силы.

7. При обращении в сервисный центр прием изделия предоставляется только в чистом виде (на приборе не должно быть остатков продуктов питания, пыли и других загрязнений).

Производитель оставляет за собой право изменять дизайн и характеристики прибора без предварительного уведомления.

Срок службы для данного изделия составляет не менее трех лет с даты производства при условии, что изделие используется в строгом соответствии с настоящей инструкцией по эксплуатации и применимыми техническими стандартами. По окончании срока службы обратитесь в авторизованный сервисный центр для получения рекомендаций по дальнейшей эксплуатации прибора.

Дата производства изделия указана в серийном номере (2 и 3 знаки – год, 4 и 5 знаки – месяц производства).

CENTEK®

СТ-1068 PURPLE

ЧАЙНИК

- Защита от включения без воды
- Корпус из нержавеющей стали
- Скрытый нагревательный элемент
- Кнопка включения на ручке
- Хромированная вставка
- Макс мощность 2000 Вт
- Макс объем 2.0 л



БЫСТРОЕ ЗАКИПАНИЕ

СТ-5102

УВЛАЖНИТЕЛЬ ВОЗДУХА

- Объем 3.8 литра
- Интенсивность увлажнения 300 мл/ч
- 14 часов непрерывной работы
- Эффективное увлажнение воздуха на площади до 38 м²
- Мощность 25 Вт
- Двойной носик с вращением на 360°



КЕРАМИЧЕСКИЙ ФИЛЬТР

МОЩНОСТЬ · КАЧЕСТВО · ДИЗАЙН